

Nastroje na rynku pracy w czerwcu

Opracował
Marcin Głowacki

Znak jakości przyznany CBOS przez
Organizację Firm Badania Opinii i Rynku



Wyróżniająca Jakość Badań

Fundacja Centrum Badania Opinii Społecznej
ul. Świętojerska 5/7, 00-236 Warszawa
e-mail: sekretariat@cbos.pl; info@cbos.pl
<http://www.cbos.pl>
(48 22) 629 35 69

W skrócie

- Czerwiec był kolejnym miesiącem, w którym wśród respondentów przeważały pozytywne oceny sytuacji w zakładach pracy (63,8%, wzrost z 60% w maju). Jako złą lub bardzo złą sytuację w swoim miejscu pracy oceniło 10,5% ankietowanych (spadek z 11,8% w maju).
- W czerwcu, podobnie jak w maju, co piąty (19,5%) respondent spodziewał się, że w najbliższym roku sytuacja w jego miejscu pracy poprawi się. Pogorszenia sytuacji oczekiwało 13,3%, natomiast najliczniejsza grupa (61,1%) uznała, że nie ulegnie ona zmianie.
- Prawie trzy czwarte (72%) ankietowanych zadeklarowało w czerwcu, że nie obawia się utraty pracy w wyniku zwolnienia, bankructwa lub likwidacji firmy. Warto jednak odnotować, że w porównaniu z majem odsetek osób, które w dużym stopniu odczuwają takie zagrożenie, wzrósł z 5% do 7%, jednocześnie zmniejszył się udział osób nieobawiających się zwolnienia (z 41% do 37%).
- Ocena sytuacji na rynkach pracy pozostała relatywnie stabilna. Respondenci najczęściej wybierali odpowiedź, że „można wprawdzie znaleźć jakąś pracę, ale trudno jest o pracę odpowiednią” (48%).

SPIS TREŚCI

Sytuacja w zakładach pracy.....	1
Oceny	1
Przewidywania	3
Bezpieczeństwo zatrudnienia	5
Ocena lokalnych rynków pracy	7

W czerwcowym sondażu CBOS „Aktualne problemy i wydarzenia”¹, jak co miesiąc, zapytaliśmy respondentów pracujących zarobkowo o ocenę sytuacji w ich miejscu zatrudnienia oraz o prognozy rozwoju tej sytuacji w najbliższych dwunastu miesiącach. Chcieliśmy dowiedzieć się także, w jakim stopniu obawiają się ewentualnej utraty pracy w wyniku zwolnienia albo likwidacji zakładu lub gospodarstwa, w którym pracują. Ponadto wszystkich uczestników badania poprosiliśmy o ocenę sytuacji na ich lokalnym rynku pracy.

SYTUACJA W ZAKŁADACH PRACY

Oceny

W czerwcu, podobnie jak w maju, wśród respondentów przeważały pozytywne oceny sytuacji w miejscu pracy (63,8% – wzrost z 60% w maju). Miesiąc wcześniej 11,6% twierdziło, że sytuacja jest bardzo dobra. Obecnie odsetek ten nieco wzrósł – do 12,5%. Jako złą lub bardzo złą sytuację w swoim miejscu pracy oceniło 10,5% ankietowanych (spadek z 11,8% w maju).

W porównaniu z majem odnotowaliśmy zatem niewielką poprawę ocen sytuacji w zakładach pracy.

¹ Badanie „Aktualne problemy i wydarzenia” (434) przeprowadzono w ramach procedury mixed-mode na reprezentatywnej imiennej próbie pełnoletnich mieszkańców Polski, wylosowanej z rejestru PESEL.

Każdy respondent wybierał samodzielnie jedną z metod:

- wywiad bezpośredni z udziałem ankietera (metoda CAPI),
- wywiad telefoniczny po skontaktowaniu się z ankieterem CBOS (CATI) – dane kontaktowe respondent otrzymywał w liście zapowiednim od CBOS,
- samodzielne wypełnienie ankiety internetowej (CAWI), do której dostęp był możliwy na podstawie loginu i hasła przekazanego respondentowi w liście zapowiednim od CBOS.

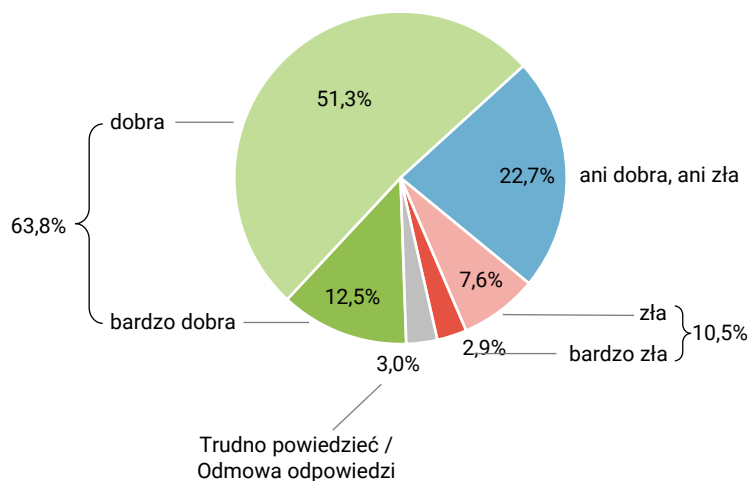
We wszystkich trzech przypadkach ankieta miała taki sam zestaw pytań oraz strukturę. Badanie zrealizowano w dniach od 11 do 21 czerwca 2026 roku na próbie liczącej 991 osób (w tym: 66,4% metodą CAPI, 16,3% – CATI i 17,3% – CAWI).

CBOS realizuje badania statutowe w ramach opisanej wyżej procedury od maja 2020 roku, w każdym przypadku podając proporcje wywiadów bezpośrednich, telefonicznych i internetowych.

CBOS

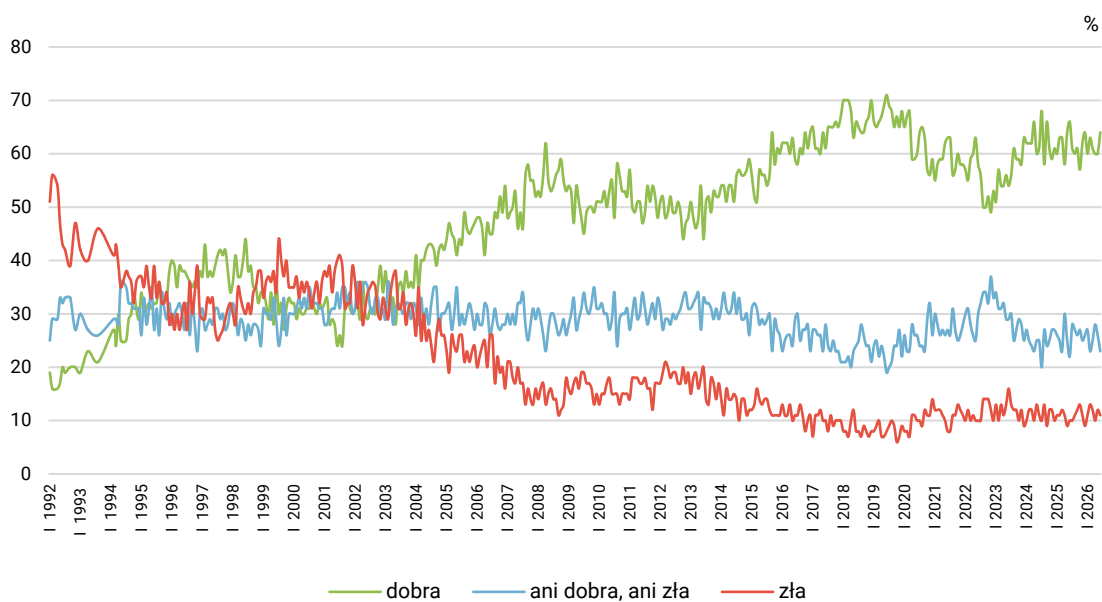
RYS. 1. Jak Pan(i) ogólnie ocenia obecną sytuację w Pana(i) zakładzie pracy? Czy jest ona:

ODPOWIEDZI OSÓB PRACUJĄCYCH ZAROBKOWO, ŁĄCZNIE Z ROLNIKAMI I OSOBAMI POMAGAJĄCYMI W PROWADZENIU GOSPODARSTWA ROLNEGO ORAZ PRACUJĄCYMI NA WŁASNY RACHUNEK POZA ROLNICTWEM, W TYM TAKŻE EMERYTÓW I RENCISTÓW PRACUJĄCYCH W NIEPEŁNYM WYMIARZE GODZIN (N=578)



CBOS

RYS. 2. Jak Pan(i) ogólnie ocenia obecną sytuację w Pana(i) zakładzie pracy?*
Czy jest ona:



* Odpowiedzi osób pracujących zarobkowo. Pominięto odpowiedzi „Trudno powiedzieć” i odmowy odpowiedzi

TABELA 1

Jak Pan(i) ogólnie ocenia obecną sytuację w Pana(i) zakładzie pracy? Czy jest ona:	Wskazania respondentów aktywnych zawodowo* według terminów badań													
	2025								2026					
	V	VI	VII	VIII	IX	X	XI	XII	I	II	III	IV	V	VI
	N*	652	582	576	538	560	532	590	561	554	573	603	569	618
	w procentach													
– dobra	64	66	61	60	61	57	62	64	60	63	61	60	60	64
– ani dobra, ani zła	25	22	28	27	26	27	25	26	27	23	25	28	26	23
– zła	9	10	10	11	12	13	11	9	11	13	12	10	12	11
Trudno powiedzieć/ Odmowa odpowiedzi	2	2	1	2	1	3	2	2	3	1	2	2	2	3

* Dotyczy osób pracujących zarobkowo, także rolników oraz emerytów i rencistów pracujących w niepełnym wymiarze godzin
Odsetki nie sumują się do 100 z powodu zaokrągleń

Osoby młode (do 24 roku życia) wyraźnie częściej niż starsze deklarują, że w ich miejscu pracy sytuacja jest dobra (85%). Kolejną grupą respondentów, która wyróżnia się pod tym względem, są pracujący w branży usługowej (72%). Pozytywnie na swoją sytuację w miejscu pracy zapatrują się także badani osiągający wysokie dochody oraz dobrze oceniający własną sytuację materialną (po 73%).

Podobnie jak w poprzednich miesiącach osoby negatywnie oceniające sytuację w swoim miejscu pracy stosunkowo najczęściej spotykamy wśród rolników (29%) i pracujących w prywatnym gospodarstwie rolnym (23%). Nieco większą skłonność do negatywnej oceny sytuacji w swoim miejscu pracy wykazują ponadto respondenci w wieku 45–64 lata (15–16%), z miast liczących do 19 999 mieszkańców (16%), robotnicy wykwalifikowani (15%), pracownicy administracyjno-biurowi i pracujący na własny rachunek (po 14%). Okolicznością sprzyjającą pesymizmowi w omawianej kwestii jest ponadto postrzeganie własnych warunków materialnych jako złych (40%).

Przewidywania

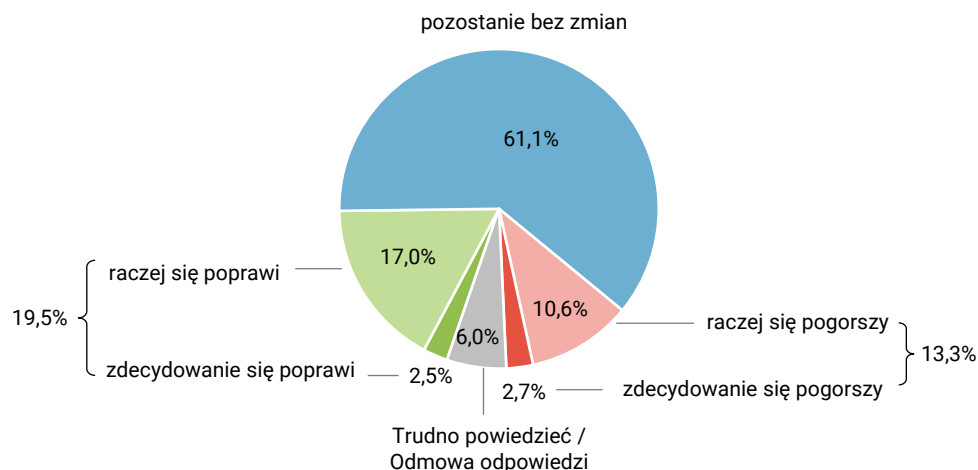
Prognozując sytuację w swoich miejscach pracy, respondenci na ogół wyrażali przekonanie, że pozostanie ona bez zmian. W czerwcu taką opinię wyraziło 61,1% i jest to wartość bardzo podobna do majowej (60,3%). Skumulowane odsetki odpowiedzi osób, które spodziewają się poprawy lub pogorszenia sytuacji w nadchodzącym roku, są niemal takie same jak w maju i wynoszą odpowiednio: 19,5% (wobec 19,8% w maju) i 13,3% (bez zmian).

Podobnie jak w poprzednich miesiącach, zarówno prognozując poprawę, jak i pogorszenie sytuacji w swoim miejscu pracy, badani znacznie częściej wskazywali odpowiedź „raczej” niż „zdecydowanie”.

CBOS

RYS. 3. Czy, Pana(i) zdaniem, w ciągu najbliższego roku sytuacja w Pana(i) zakładzie pracy:

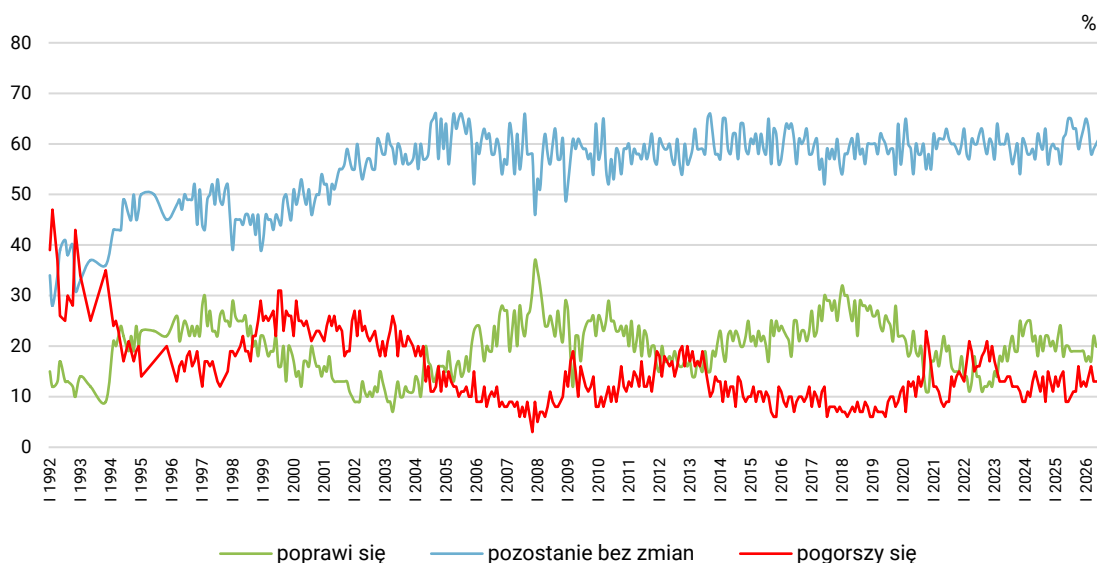
ODPOWIEDZI OSÓB PRACUJĄCYCH ZAROBKOWO ŁĄCZNIE Z ROLNIKAMI I OSOBAMI POMAGAJĄCYMI W PROWADZENIU GOSPODARSTWA ROLNEGO ORAZ PRACUJĄCYMI NA WŁASNY RACHUNEK POZA ROLNICTWEM, W TYM TAKŻE EMERYTÓW I RENCISTÓW PRACUJĄCYCH W NIEPEŁNYM WYMIARZE GODZIN (N=578)



Poprawy sytuacji w swoich miejscach pracy częściej od innych oczekują osoby w wieku 18–24 lata (30%) oraz 25–34 lata (28%). Z kolei pogorszenia spodziewają się zwłaszcza pracujący jako personel średniego szczebla lub technicy (19%), a ponadto respondenci, których miesięczny dochód *per capita* w rodzinie wynosi 2000–2999 zł (19%). Pesymizmowi w omawianej kwestii wybitnie sprzyja też zła (35%), a także w mniejszym stopniu średnia (21%) ocena własnych warunków materialnych.

CBOS

RYS. 4. Czy, Pana(i) zdaniem, w ciągu najbliższego roku sytuacja w Pana(i) zakładzie pracy*:



* Odpowiedzi respondentów pracujących zarobkowo. Pominięto odpowiedzi „Trudno powiedzieć” i odmowy odpowiedzi

TABELA 2

Czy, Pana(i) zdaniem, w ciągu najbliższego roku sytuacja w Pana(i) zakładzie pracy:	Wskazania respondentów aktywnych zawodowo* według terminów badań													
	2025								2026					
	V	VI	VII	VIII	IX	X	XI	XII	I	II	III	IV	V	VI
N*	652	582	576	538	560	532	590	561	554	573	603	569	618	578
	w procentach													
– poprawi się	20	20	19	19	19	19	19	19	17	18	17	22	20	20
– pozostanie bez zmian	62	65	65	63	63	59	61	63	65	63	58	59	60	61
– pogorszy się	9	9	10	11	11	16	12	13	12	14	16	13	13	13
Trudno powiedzieć/ Odmowa odpowiedzi	8	6	6	7	7	6	7	5	7	5	9	6	7	6

* Dotyczy osób pracujących zarobkowo, także rolników oraz emerytów i rencistów pracujących w niepełnym wymiarze godzin
Odsetki nie sumują się do 100 z powodu zaokrągleń

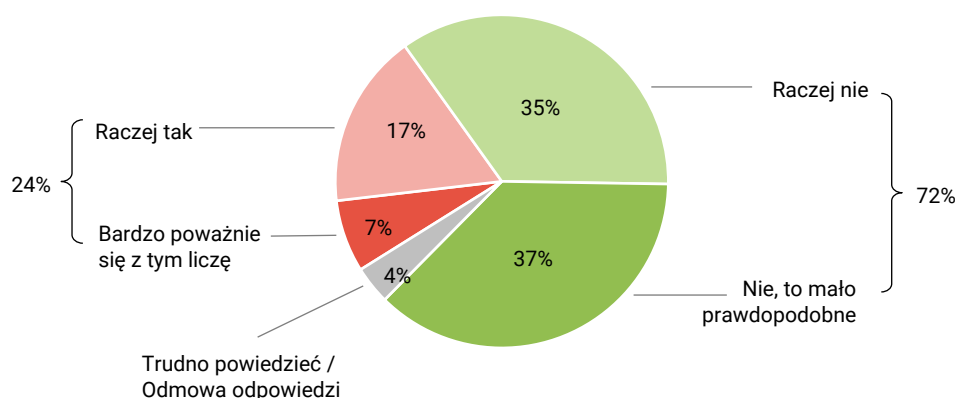
BEZPIECZEŃSTWO ZATRUDNIENIA

Wskaźnikiem poczucia bezpieczeństwa zatrudnienia jest stopień, w jakim respondenci obawiają się utraty pracy spowodowanej kłopotami po stronie pracodawcy, zakończeniem działalności przedsiębiorstwa lub gospodarstwa rolnego. Im mniejsze są tego typu obawy, tym większe poczucie bezpieczeństwa.

CBOS

RYS. 5. Czy liczy się Pan(i) z możliwością utraty obecnej pracy (zwolnienia, bankructwa, upadku, likwidacji zakładu, gospodarstwa itp.)?

ODPOWIEDZI OSÓB PRACUJĄCYCH ZAROBKOWO ŁĄCZNIE Z ROLNIKAMI I OSOBAMI POMAGAJĄCYMI W PROWADZENIU GOSPODARSTWA ROLNEGO ORAZ PRACUJĄCYMI NA WŁASNY RACHUNEK POZA ROLNICTWEM, W TYM TAKŻE EMERYTÓW I RENCISTÓW PRACUJĄCYCH W NIEPEŁNYM WYMIARZE GODZIN (N=578)



Poziom poczucia bezpieczeństwa zatrudnienia wciąż jest bardzo wysoki. W czerwcu, podobnie jak w maju, prawie trzy czwarte pracujących (72% wobec 74% poprzednio) sądziło, że nie grozi im nagła utrata pracy. Z pewnością wart odnotowania jest także spadek odsetka odpowiedzi „Nie, to mało prawdopodobne” – z 41% w maju do 37% w czerwcu. Mniej lub bardziej z możliwością utraty pracy liczyło się z kolei 24% respondentów (wzrost od maja o 2 punkty procentowe).

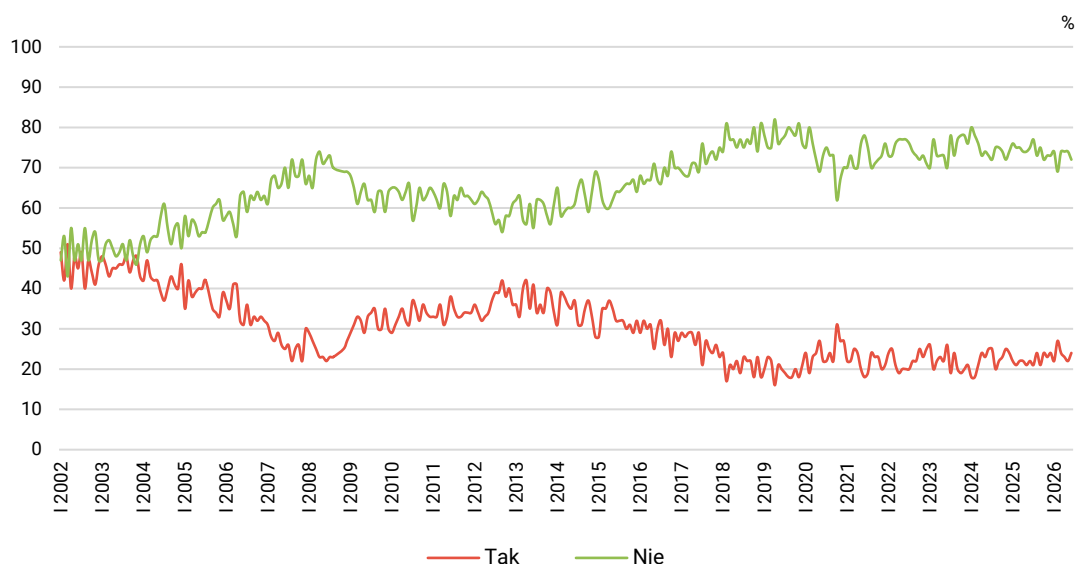
TABELA 3

Czy liczy się Pan(i) z możliwością utraty obecnej pracy (zwolnienia, bankructwa, upadku, likwidacji zakładu, gospodarstwa itp.)?	Wskazania osób pracujących zarobkowo* według terminów badań													
	2025							2026						
	V	VI	VII	VIII	IX	X	XI	XII	I	II	III	IV	V	VI
N*	652	582	576	538	560	532	590	561	554	573	603	569	618	578
	procentowanie w kolumnach													
Bardzo poważnie się z tym liczę	4	5	4	5	3	5	5	6	5	5	4	5	5	7
Raczej tak	17	17	17	19	18	19	18	18	17	22	20	18	17	17
Raczej nie	37	35	34	39	39	35	36	34	39	37	40	34	33	35
Nie, to mało prawdopodobne	37	40	43	34	36	37	37	39	35	32	34	40	41	37
Trudno powiedzieć / Odmowa odpowiedzi	4	3	3	3	4	3	4	3	4	4	2	3	4	4

* Dotyczy osób pracujących zarobkowo, także rolników oraz emerytów i rencistów pracujących w niepełnym wymiarze godzin
Odsetki nie sumują się do 100 z powodu zaokrągleń

CBOS

RYS. 6. Czy liczy się Pan(i) z możliwością utraty obecnej pracy (zwolnienia, bankructwa, upadku, likwidacji zakładu, gospodarstwa itp.)?*



* Odpowiedzi osób pracujących zarobkowo. Zsumowano odsetki odpowiedzi: „Bardzo poważnie się z tym liczę” i „Raczej tak” (Tak) oraz „Nie, to mało prawdopodobne” i „Raczej nie” (Nie). Pominięto odpowiedzi „Trudno powiedzieć” i odmowy odpowiedzi

Poniższa tabela przedstawia zależność między oceną aktualnej sytuacji w zakładzie pracy a obawą przed możliwością utraty pracy. Wyniki potwierdzają tezę, że im lepsza ocena sytuacji w pracy (która z pewnością przekłada się na samopoczucie pracowników), tym większe poczucie bezpieczeństwa zatrudnienia, mierzone obawą przed nagłym zwolnieniem.

TABELA 4

Czy liczy się Pan(i) z możliwością utraty obecnej pracy (zwolnienia, bankructwa, upadku, likwidacji zakładu, gospodarstwa itp.)?*	Jak Pan(i) ogólnie ocenia obecną sytuację w Pana(i) zakładzie pracy? Czy jest ona:		
	dobra	ani dobra, ani zła	zła
	procentowanie w kolumnach		
Bardzo poważnie się z tym liczę	4	9	26
Raczej tak	14	21	26
Raczej nie	37	40	21
Nie, to mało prawdopodobne	43	27	23
Trudno powiedzieć/Odmowa odpowiedzi	2	3	3

* Odpowiedzi osób pracujących zarobkowo, także rolników oraz emerytów i rencistów pracujących w niepełnym wymiarze godzin (N=578)

Spśród osób oceniających sytuację w pracy jako dobrą jedynie 18% wyraża obawy dotyczące utraty zatrudnienia. Natomiast wśród tych pracowników, którzy uważają, że w ich pracy panuje zła sytuacja, aż 52% przyznaje się do obaw przed zwolnieniem. Niewątpliwie więc fakt, że pracownicy nie obawiają się zwolnień, jest przejawem dobrej sytuacji w zakładzie pracy.

Osoby charakteryzujące się ponadprzeciętnym poczuciem bezpieczeństwa zatrudnienia (odpowieź „Nie, to mało prawdopodobne”) spotykamy najczęściej wśród najmłodszych badanych, będących w wieku 18–24 lata (50%), mieszkańców małych miast (46%), pracowników administracyjno-biurowych (54%), pracujących na własny rachunek i robotników niewykwalifikowanych (po 45%), pracowników instytucji publicznych (47%) oraz dysponujących kwotą 2000–2999 zł miesięcznie na osobę w rodzinie (51%).

Z kolei respondenci, którzy raczej liczą się z możliwością utraty obecnej pracy, to częściej osoby w wieku 35–44 lata (21%), o wykształceniu zasadniczym zawodowym lub średnim (20–21%), z miast liczących od 20 000 do 99 999 mieszkańców (20%), robotnicy wykwalifikowani (24%) i pracownicy usług (22%), rolnicy (21%) oraz osiągający miesięcznie dochód do 1999 zł na osobę w rodzinie (36%).

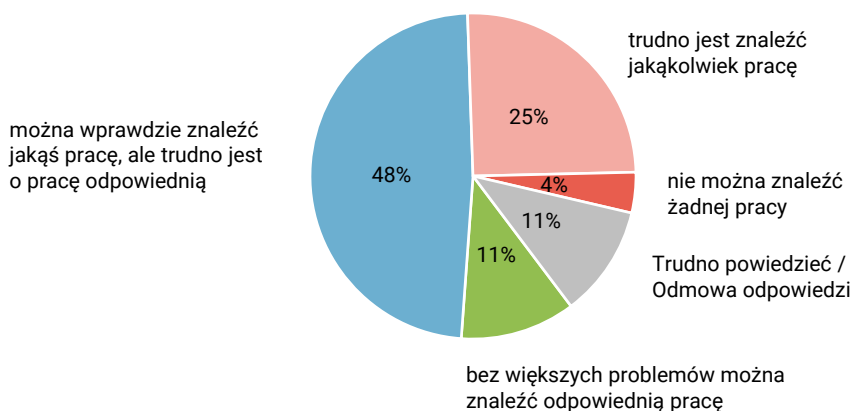
OCENA LOKALNYCH RYNKÓW PRACY

Ocena sytuacji na lokalnych rynkach pracy podlega stosunkowo niewielkim zmianom. W czerwcu łączny odsetek osób, w opinii których znalezienie pracy w okolicy jest bardzo trudne lub niemożliwe, zmalał z 32% do 29%, co stało się przede wszystkim dlatego, że zmniejszyła się (z 8% do 4%) liczba osób twierdzących, że w okolicy ich miejsca zamieszkania nie można znaleźć żadnej pracy.

Wciąż najpowszechniej udzielaną odpowiedzią na to pytanie jest: „można wprawdzie znaleźć jakąś pracę, ale trudno jest o pracę odpowiednią” (47% w maju i 48% w czerwcu).

CBOS

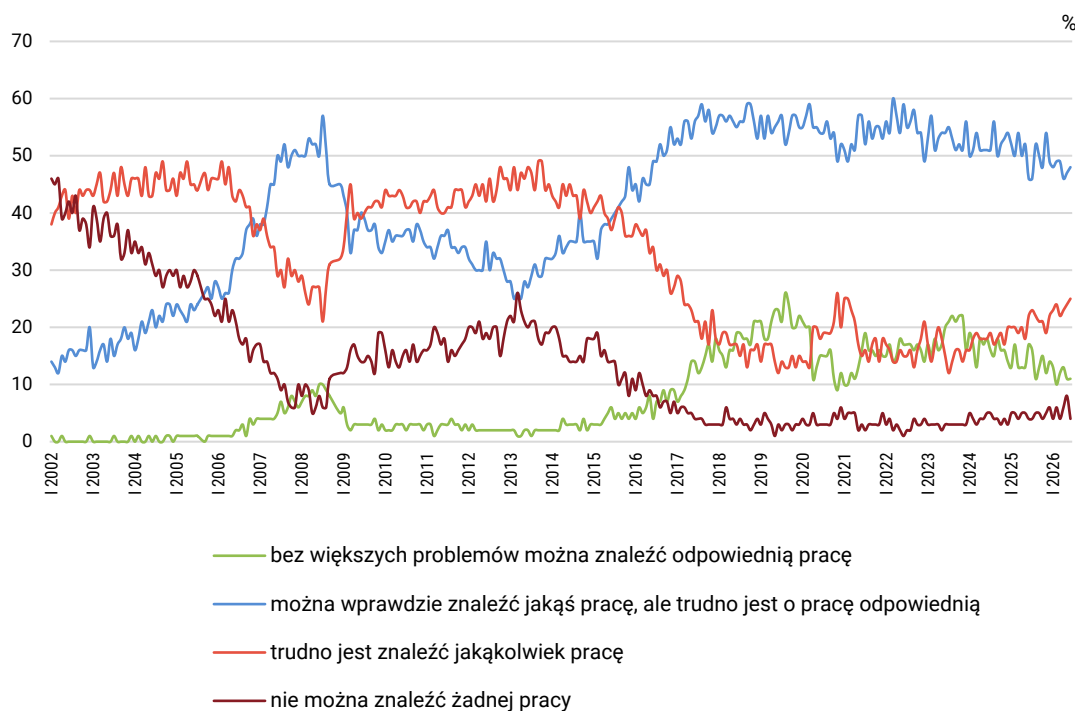
RYS. 7. Jak określił(a)by Pan(i) sytuację na rynku pracy w Pana(i) miejscowości lub okolicy? Czy, Pana(i) zdaniem, obecnie:



Odsetki nie sumują się do 100 z powodu zaokrągleń

CBOS

RYS. 8. Jak określił(a)by Pan(i) sytuację na rynku pracy w Pana(i) miejscowości lub okolicy? Czy, Pana(i) zdaniem, obecnie:



Pominięto odpowiedzi „Trudno powiedzieć” i odmowy odpowiedzi

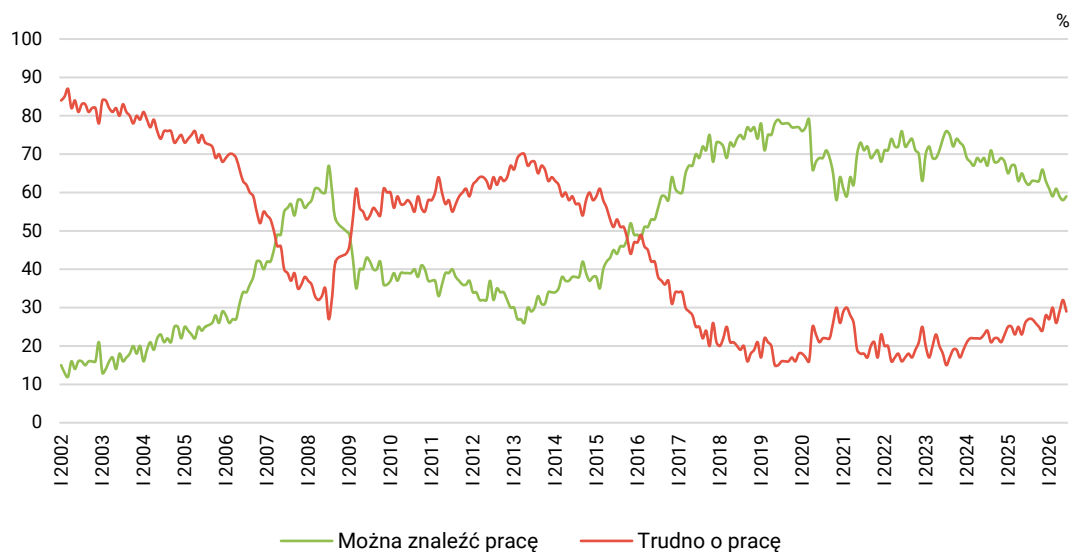
TABELA 5

Jak określił(a)by Pan(i) sytuację na rynku pracy w Pana(i) miejscowości lub okolicy? Czy, Pana(i) zdaniem, obecnie:	Wskazania respondentów według terminów badań													
	2025						2026							
	V	VI	VII	VIII	IX	X	XI	XII	I	II	III	IV	V	VI
	w procentach													
– bez większych problemów można znaleźć odpowiednią pracę	13	17	16	11	13	15	12	14	13	10	12	13	11	11
– można wprawdzie znaleźć jakąś pracę, ale trudno jest o pracę odpowiednią	52	46	46	52	50	48	54	49	48	49	49	46	47	48
– trudno jest znaleźć jakąkolwiek pracę	18	22	23	22	21	21	19	22	23	24	22	23	24	25
– nie można znaleźć żadnej pracy	5	4	4	5	5	4	5	6	4	6	4	6	8	4
Trudno powiedzieć/ Odmowa odpowiedzi	11	11	11	10	11	11	10	10	13	11	12	12	10	11

Odsetki nie sumują się do 100 z powodu zaokrągleń

CBOS

RYS. 9. Ocena sytuacji na lokalnym rynku pracy



Zsumowano odsetki odpowiedzi: „bez większych problemów można znaleźć odpowiednią pracę” i „można wprawdzie znaleźć jakąś pracę, ale trudno jest o pracę odpowiednią” (Można znaleźć pracę) oraz „trudno jest znaleźć jakąkolwiek pracę” i „nie można znaleźć żadnej pracy” (Trudno o pracę). Pominięto odpowiedzi „Trudno powiedzieć” i odmowy odpowiedzi

Najwyższym odsetkiem odpowiedzi „bez większych problemów można znaleźć odpowiednią pracę” wyróżniają się mieszkańcy wielkich miast (23%), a także – choć w mniejszym stopniu – pracujący w spółkach właścicieli prywatnych i państwa (18%), rolnicy (17%), osoby w wieku 35–44 lata, kadra kierownicza, robotnicy wykwalifikowani (po 15%) oraz respondenci legitymujący się wyższym wykształceniem (14%). Odpowiedzi tej udzielali też relatywnie często badani, których miesięczne dochody *per capita* wynoszą lub przekraczają 6000 zł (18%).

Z kolei odpowiedź, że w okolicy miejsca zamieszkania trudno jest znaleźć jakąkolwiek pracę, stosunkowo często wybierali młodzi respondenci (18–24 lata – 32%, 25–34 lata – 36%), a także osoby w wieku 55–64 lata (30%), mieszkańcy wsi (33%) i małych miast (30%), osoby z wykształceniem podstawowym lub gimnazjalnym (37%) oraz zasadniczym zawodowym (34%). Spośród grup zawodowych wyróżniają się pod tym względem pracownicy administracyjno-biurowi (36%) oraz robotnicy niewykwalifikowani (33%).



Czerwcowe oceny dotyczące sytuacji w zakładach pracy respondentów poprawiły się – zwiększył się udział oceniających sytuację jako dobrą. Natomiast nieco spadło poczucie bezpieczeństwa zatrudnienia – mniej osób niż w maju uznaje utratę pracy za zdarzenie mało prawdopodobne. Z kolei wśród ogółu badanych zmniejszył się odsetek osób, według których w ich miejscowości zamieszkania nie można znaleźć żadnej pracy.

TABELA 1

		Jak Pan(i) ogólnie ocenia obecną sytuację w Pana(i) zakładzie pracy? Czy jest ona:				Liczba osób
		dobra	ani dobra, ani zła	zła	Trudno powiedzieć/ Odmowa odpowiedzi	
		%	%	%	%	
Ogółem		64	23	11	3	578
Płeć	Mężczyźni	60	26	10	4	308
	Kobiety	68	19	11	2	270
Wiek	18–24 lata	85	10	5		38
	25–34	61	27	6	5	113
	35–44	70	18	9	3	164
	45–54	57	24	16	3	148
	55–64	54	28	15	3	88
	65 lat i więcej	75	23		2	28
Miejsce zamieszkania	Wieś	58	28	10	3	226
	Miasto do 19 999	63	21	16	1	71
	20 000 – 99 999	66	23	10	1	106
	100 000 – 499 999	70	16	9	5	90
	500 000 i więcej miesz.	70	16	8	5	86
Wykształcenie	Podstawowe / gimnazjalne	71	9	11	9	18
	Zasadnicze zawodowe	58	27	9	6	102
	Średnie	65	24	10	2	206
	Wyższe	65	21	11	2	252
Grupa społeczna i zawodowa	Kadra kier., spec. z wyższym wyksz.	72	19	8	1	165
	Średni personel, technicy	55	31	10	4	60
	Pracownicy adm.-biurowi	61	24	14	1	54
	Pracownicy usług	72	19	4	5	85
	Robotnicy wykwalifikowani	58	22	15	5	94
	Robotnicy niewykwalifik.	73	23	4		26
	Rolnicy	39	31	29	2	27
	Pracujący na własny rach.	55	30	14	2	54
	Bezrobotni				100	1
	Emeryci	100				6
Renciści				100	1	
Uczniowie i studenci	73	27			4	
Pracuje w:	inst. państw., publicznej	70	17	11	3	140
	spółce właścicieli prywatnych i państwa	64	19	12	5	105
	sekt. pryw. poza rolnict.	63	26	9	2	300
	prywatnym gosp. rolnym	42	33	23	2	33
Dochody na jedną osobę	Do 1999 zł	63	20	12	5	45
	Od 2000 do 2999 zł	68	25	8		48
	Od 3000 do 3999 zł	58	25	14	3	85
	Od 4000 do 5999 zł	69	17	12	2	107
	6000 zł i więcej	73	16	10	1	109
	Trudno powiedzieć	68	18	10	4	64
	Odmowa odpowiedzi	52	34	9	6	118
Ocena własnych war. mater.	Złe	28	32	40		14
	Średnie	42	37	14	7	149
	Dobre	73	17	8	2	415
Udział w prakt. religijnych	Kilka razy w tygodniu	78	22			19
	Raz w tygodniu	64	23	10	3	153
	1–2 razy w miesiącu	67	20	9	3	76
	Kilka razy w roku	63	22	13	1	192
	W ogóle nie uczestniczy	65	21	9	5	113
Poglądy polityczne	Lewica	76	12	7	4	139
	Centrum	61	24	13	1	158
	Prawica	61	27	11	2	202
	Trudno powiedzieć	60	18	14	7	56

TABELA 2

		Czy, Pana(i) zdaniem, w ciągu najbliższego roku sytuacja w Pana(i) zakładzie pracy:				Liczba osób
		poprawi się	pozostanie bez zmian	pogorszy się	Trudno powiedzieć/ Odmowa odpowiedzi	
		%	%	%	%	
Ogółem		20	61	13	6	578
Płeć	Mężczyźni	19	61	13	7	308
	Kobiety	20	61	13	6	270
Wiek	18–24 lata	30	49	11	10	38
	25–34	28	53	15	4	113
	35–44	22	65	10	3	164
	45–54	11	64	17	8	148
	55–64	16	61	12	10	88
	65 lat i więcej	15	73	6	6	28
Miejsce zamieszkania	Wieś	22	59	10	8	226
	Miasto do 19 999	17	68	15	1	71
	20 000 – 99 999	19	60	17	4	106
	100 000 – 499 999	15	63	16	6	90
	500 000 i więcej mieszk.	20	60	14	7	86
Wykształcenie	Podstawowe / gimnazjalne		67	5	28	18
	Zasadnicze zawodowe	13	62	13	13	102
	Średnie	25	60	11	5	206
	Wyższe	19	62	16	3	252
Grupa społeczna i zawodowa	Kadra kier., spec. z wyższym wyksz.	20	63	15	2	165
	Średni personel, technicy	21	56	19	4	60
	Pracownicy adm.-biurowi	13	66	17	4	54
	Pracownicy usług	21	56	11	12	85
	Robotnicy wykwalifikowani	21	62	9	8	94
	Robotnicy niewykwalifik.	17	65	14	5	26
	Rolnicy	9	58	17	15	27
	Pracujący na własny rach.	28	57	11	4	54
	Bezrobotni				100	1
	Emeryci		88		12	6
	Renciści				100	1
	Uczniowie i studenci		100			4
	Pracuje w:	inst. państw., publicznej	18	67	12	4
spółce właścicieli prywatnych i państwa		16	61	16	6	105
sekt. pryw. poza rolnict.		23	58	13	6	300
prywatnym gosp. rolnym		8	66	14	13	33
Dochody na jedną osobę	Do 1999 zł	11	77	8	5	45
	Od 2000 do 2999 zł	21	60	19		48
	Od 3000 do 3999 zł	22	53	16	10	85
	Od 4000 do 5999 zł	19	61	17	3	107
	6000 zł i więcej	22	62	11	4	109
	Trudno powiedzieć	22	57	8	13	64
	Odmowa odpowiedzi	17	62	13	8	118
Ocena własnych war. mater.	Złe	10	56	35		14
	Średnie	9	62	21	9	149
	Dobre	24	61	10	5	415
Udział w prakt. religijnych	Kilka razy w tygodniu	11	69	6	15	19
	Raz w tygodniu	13	65	14	8	153
	1–2 razy w miesiącu	19	67	8	5	76
	Kilka razy w roku	25	57	15	3	192
	W ogóle nie uczestniczy	23	58	11	7	113
Poglądy polityczne	Lewica	23	63	10	4	139
	Centrum	18	62	17	4	158
	Prawica	22	61	12	5	202
	Trudno powiedzieć	11	56	19	15	56

TABELA 3

		Czy liczy się Pan(i) z możliwością utraty obecnej pracy (zwolnienia, bankructwa, upadku, likwidacji zakładu, gospodarstwa itp.)?					Liczba osób
		Bardzo poważnie się z tym liczę	Raczej tak	Raczej nie	Nie, to mało prawdopodobne	Trudno powiedzieć/ Odmowa odpowiedzi	
		%	%	%	%	%	
Ogółem		7	17	35	37	4	578
Płeć	Mężczyźni	5	16	36	37	7	308
	Kobiety	10	17	34	37	2	270
Wiek	18–24 lata	10	17	23	50		38
	25–34	7	13	43	35	3	113
	35–44	7	21	37	32	3	164
	45–54	8	17	30	39	7	148
	55–64	8	17	30	41	4	88
	65 lat i więcej	3	2	57	26	12	28
Miejsce zamieszkania	Wieś	9	17	29	41	4	226
	Miasto do 19 999	5	12	33	46	4	71
	20 000 – 99 999	7	20	33	37	4	106
	100 000 – 499 999	4	16	47	30	4	90
	500 000 i więcej mieszk.	7	17	45	24	7	86
Wykształcenie	Podstawowe / gimnazjalne	14	11	51	9	15	18
	Zasadnicze zawodowe	8	20	34	31	7	102
	Średnie	6	21	33	37	3	206
	Wyższe	7	12	37	41	3	252
Grupa społeczna i zawodowa	Kadra kier., spec. z wyższym wyksz.	4	19	35	38	3	165
	Średni personel, technicy	4	15	49	28	4	60
	Pracownicy adm.-biurowi	5	8	32	54	1	54
	Pracownicy usług	11	22	32	30	5	85
	Robotnicy wykwalifikowani	6	24	36	30	4	94
	Robotnicy niewykwalifik.	22	5	20	45	7	26
	Rolnicy	10	21	21	38	10	27
	Pracujący na własny rach.	11	4	38	45	2	54
	Bezrobotni					100	1
	Emeryci	13		50	14	23	6
					100	1	
			54	46		4	
Pracuje w:	inst. państw., publicznej	4	12	32	47	6	140
	spółce właścicieli prywatnych i państwa	8	18	36	35	4	105
	sekt. prywat. poza rolnict.	8	19	38	33	3	300
	prywatnym gosp. rolnym	12	17	24	37	10	33
Dochody na jedną osobę	Do 1999 zł	5	36	35	14	9	45
	Od 2000 do 2999 zł	3	11	33	51	2	48
	Od 3000 do 3999 zł	11	24	33	32		85
	Od 4000 do 5999 zł	7	15	41	37		107
	6000 zł i więcej	8	9	40	40	3	109
	Trudno powiedzieć	5	17	23	39	16	64
	Odmowa odpowiedzi	8	14	33	39	6	118
Ocena własnych war. mater.	Złe	8	28	36	28		14
	Średnie	10	19	39	25	7	149
	Dobre	6	15	34	41	4	415
Udział w prakt. religijnych	Kilka razy w tygodniu	16	16	38	30		19
	Raz w tygodniu	8	18	30	39	6	153
	1–2 razy w miesiącu	3	17	30	48	2	76
	Kilka razy w roku	10	16	41	31	2	192
	W ogóle nie uczestniczy	6	17	32	38	7	113
Poglądy polityczne	Lewica	5	13	34	43	6	139
	Centrum	6	18	35	39	2	158
	Prawica	9	16	37	35	3	202
	Trudno powiedzieć	6	30	30	27	8	56

TABELA 4

		Jak określił(a)by Pan(i) sytuację na rynku pracy w Pana(i) miejscowości lub w okolicy? Czy, Pana(i) zdaniem, obecnie:					Liczba osób
		bez większych problemów można znaleźć odpowiednią pracę	można wprowadzić znaleźć jakąś pracę, ale trudno jest o pracę odpowiednią	trudno jest znaleźć jakąkolwiek pracę	nie można znaleźć żadnej pracy	Trudno powiedzieć/ Odmowa odpowiedzi	
		%	%	%	%	%	
Ogółem		11	48	25	4	11	991
Płeć	Mężczyźni	11	53	23	2	11	475
	Kobiety	11	44	28	6	11	516
Wiek	18–24 lata	6	49	32	7	5	81
	25–34	8	49	36	4	3	138
	35–44	15	60	12	4	9	190
	45–54	12	52	28	2	6	183
	55–64	10	48	30	5	7	143
	65 lat i więcej	11	37	23	6	23	256
Miejsce zamieszkania	Wieś	8	43	33	7	9	398
	Miasto do 19 999	6	46	30	7	11	135
	20 000 – 99 999	11	47	27	3	12	188
	100 000 – 499 999	12	60	13	1	13	149
	500 000 i więcej mieszk.	23	58	6		13	121
Wykształcenie	Podstawowe / gimnazjalne	8	26	37	8	20	96
	Zasadnicze zawodowe	10	42	34	2	11	215
	Średnie	9	50	25	6	9	365
	Wyższe	14	57	16	2	10	315
Grupa społeczna i zawodowa	Kadra kier., spec. z wyższym wyksz.	15	60	17	0	8	167
	Średni personel, technicy	10	62	20	2	5	60
	Pracownicy adm.-biurowi	3	53	36	7	2	56
	Pracownicy usług	10	57	26	5	2	88
	Robotnicy wykwalifikowani	15	43	29	2	11	96
	Robotnicy niewykwalifik.	9	51	33	7		28
	Rolnicy	17	49	17	5	11	33
	Pracujący na własny rach.	7	55	26	2	10	61
	Bezrobotni	8	45	27	17	2	19
	Emeryci	11	38	25	6	22	262
	Renciści	3	35	41	3	18	36
	Uczniowie i studenci	11	48	27	5	8	43
	Zajmujący się domem i inni	7	43	31	12	7	42
Pracuje w:	inst. państw., publicznej	11	54	27	4	5	140
	spółce właścicieli prywatnych i państwa	18	40	27	6	9	105
	sekt. pryw. poza rolnict.	10	60	22	2	6	300
	prywatnym gosp. rolnym	11	50	28	5	7	33
Dochody na jedną osobę	Do 1999 zł	11	43	33	8	6	90
	Od 2000 do 2999 zł	8	45	30	6	11	143
	Od 3000 do 3999 zł	13	52	23	3	8	147
	Od 4000 do 5999 zł	11	54	23	3	9	154
	6000 zł i więcej	18	58	10	1	13	133
	Trudno powiedzieć	7	41	32	5	15	130
	Odmowa odpowiedzi	9	45	27	5	13	191
Ocena własnych war. mater.	Złe	6	39	29	13	13	32
	Średnie	6	45	30	5	14	284
	Dobre	13	50	23	4	10	675
Udział w prakt. religijnych	Kilka razy w tygodniu	9	32	45	3	11	52
	Raz w tygodniu	12	43	26	6	14	299
	1–2 razy w miesiącu	10	44	35	3	8	137
	Kilka razy w roku	9	55	25	4	7	273
	W ogóle nie uczestniczy	13	55	15	4	13	201
Poglądy polityczne	Lewica	16	52	16	5	12	237
	Centrum	10	51	25	3	11	254
	Prawica	10	49	29	4	9	338
	Trudno powiedzieć	9	38	35	5	14	122