



Jaworska

Centrum Badania Opinii Społecznej

ul. Żurawia 4 skr. pt. 24

00-955 WARSZAWA 15

SEKRETARIAT: 29-35-69; 28-37-04; 28-90-17

Telex: 816-436

ZESPÓŁ REALIZACJI BADAŃ: 40-56-41

Telefax: 29-40-89

BS/157/49/91

OPINIA SPOŁECZNA O PIERWSZYCH TRZECH MIESIĄCACH DZIAŁALNOŚCI RZĄDU J.K.BIELECKIEGO

Komunikat z badań

Warszawa, kwiecień 1991 r.

W trzecim miesiącu działalności gabinetu J.K.Bieleckiego znacznie wzrosło grono aprobujących działalność zarówno Rady Ministrów, jak i samego premiera¹. Dostrzegane są pewne pozytywne rezultaty poczynań rządu. Nadal jednak większość problemów, przed którymi stanął on w chwili rozpoczynania działalności, jest w społecznym odczuciu nierozwiązana.

W kwietniu '91 nastąpiła wyraźna krystalizacja społecznych ocen działalności J.K.Bieleckiego - respondenci wstrzymujący się dotychczas od wyrażania jednoznacznych opinii przeszli do grupy aprobujących.

Przekonanie, że działalność premiera dobrze służy społeczeństwu i jest zgodna z jego interesami wyraża obecnie 68% ankietowanych. Przeciwnego zdania jest 15%. Poziom aprobaty "netto" (różnica między odsetkiem aprobujących i dezaprobuujących) wynosi 53 punkty procentowe i jest wyższy od odnotowanego w lutym o 22 punkty.

Tabela 1

w procentach

Ocena działalności premiera J.K.Bieleckiego	Wskazania respondentów według terminów badań:			Różnica II-IV '91
	I '91	II '91	IV '91	
Aprobata	35	43	68	+25
Dezaprobatą	3	12	15	+3
Brak opinii	62	45	17	-22
Aprobata "netto"	32	31	53	22

Nieco niżej niż sam premier jest ceniona kierowana przez niego Rada Ministrów (tab. 2). O jej działalności pozytywnie wyraża się 57% ankietowanych, a co 4 respondent wystawia negatywne noty. Aprobata rządu od chwili powołania go wzrosła o 10 punktów procentowych.

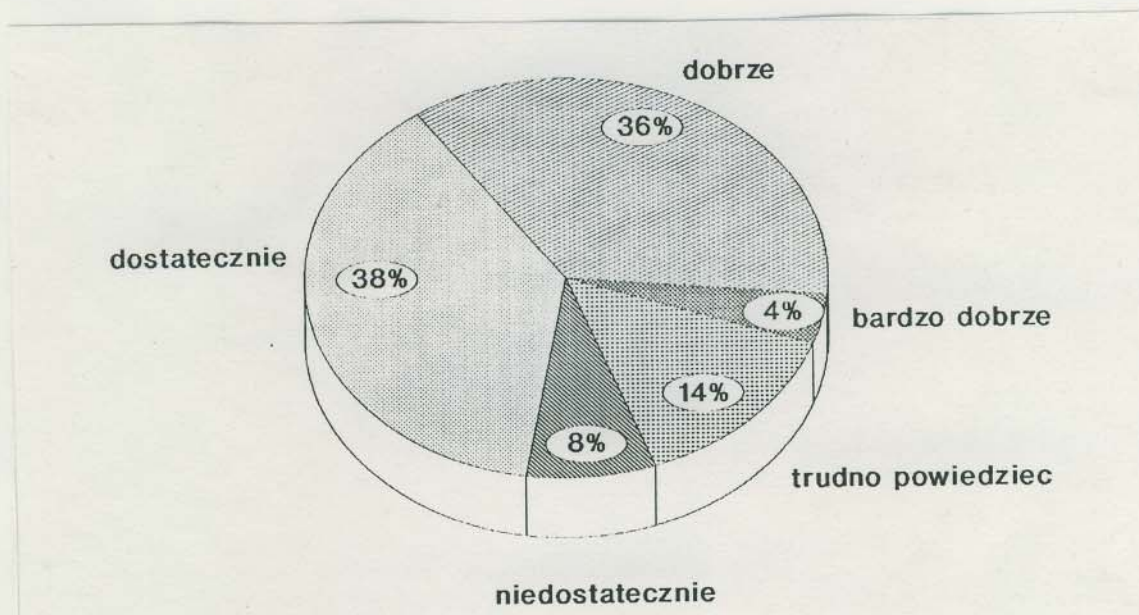
¹ Sondaż "Aktualne problemy i wydarzenia (15)" przeprowadzono w dniach 12-16 kwietnia 1991 r. na 1000-osobowej ogólnopolskiej próbie losowej dorosłej ludności. Zróżnicowanie opinii ze względu na cechy społeczno-demograficzne zawiera aneks.

Tabela 2

w procentach

Opinie o działalności rządu	Wskazania respondentów według terminów badań:												Różnica III-IV '91	
	1990 r.									1991 r.				
	III	IV	V	VI	VII	IX	X	XI	I	II	III	IV		
Aprobata	67	64	62	61	56	58	56	55	47	47	48	57	+9	
Dezaprobatą	17	19	19	22	29	29	26	29	17	21	31	24	-7	
Brak opinii	14	17	18	17	16	13	18	16	36	32	21	18	-3	
Aprobata "netto"	50	45	43	39	27	29	30	26	30	26	17	23	+6	

Ankietowani posługując się szkolną skalą ocen, wystawiali rządowi prawie równo często oceny "dobre", co "dostateczne" (rys. 1). Dwukrotnie częściej mówi się o nocy "niedostatecznej" niż "bardzo dobrej". Tak więc średnia ocena 100 dni działalności rządu wynosi około 3,42², czyli trzy plus.



Rys. 1. Ocena dotychczasowych poczynań rządu J.K.Bieleckiego

² Z obliczeń wyłączono odpowiedzi "trudno powiedzieć". Ocenie bardzo dobrej nadano wartość 5, dobrej - 4, dostatecznej - 3, niedostatecznej - 2.

Badanym przedstawiono listę 12 dziedzin działalności, prosząc aby wskazali te, w których rząd działa skutecznie, jak i te, w których nie uzyskuje dobrych rezultatów (w każdym przypadku nie więcej niż trzy dziedziny). Uzyskane wyniki wskazują, że rząd J.K.Bieleckiego ceni się przede wszystkim za skuteczność polityki zagranicznej oraz działania w sferze prywatyzacji (tab. 3).

Tabela 3

w procentach

Dziedziny działalności	Wskazania respondentów uznających, że rząd działa:		Różnica ocen
	skutecznie	nieskutecznie	
Polityka zagraniczna	69	2	+67
Prywatyzacja	39	5	+34
Sprawy obronne	15	3	+12
Finanse państwa	20	10	+10
Oświata i nauka	9	8	+1
Kultura	4	7	-3
Ochrona środowiska	10	21	-11
Ochrona socjalna	10	22	-12
Gospodarka	14	34	-20
Opieka zdrowotna	7	29	-22
Budownictwo mieszkaniowe	1	55	-54
Rolnictwo	2	59	-57

W przeciwieństwie do wysokiej społecznej aprobaty rządu, w ocenach poszczególnych sfer jego działalności częściej wskazywano na negatywne niż pozytywne strony (stosunek 7:5). Mówiąc o skuteczności poczynań Rady Ministrów 18%³ wymieniało tylko jedną dziedzinę, 22% - dwie, 60% - trzy. Jako mało efektywne określało je odpowiednio: 8, 9 i 83%.

Korzystny bilans ocen dotyczy nie tylko wspomnianej już polityki zagranicznej i prywatyzacji, ale także obrony państwa, spraw finansów i oświaty. Pozostałe dziedziny, a w szczególności budownictwo mieszkaniowe i rolnictwo, spotkały się z dezaprobatą większości ankietowanych. Ujemne oceny zbiera także działalność rządu w sferze opieki zdrowotnej, gospodarki, ochrony środowiska i socjalnej.

³ Z obliczeń wyłączono odpowiedzi "trudno powiedzieć".

Powtarza się zatem sytuacja, jaka miała miejsce w przypadku rządu T.Mazowieckiego. Silną stroną rządu jest działalność Ministerstwa Spraw Zagranicznych, bardzo słabą zaś - problemy mieszkaniowe i rolnicze.

Ta hierarchia ocen jest charakterystyczna zarówno dla grupy wyrażającej ogólną aprobatę rządu J.K.Bieleckiego, jak i dla dezaprobujących ją (tab. 4 i 5). Istotne różnice odnotowano głównie w przypadku efektywności w dziedzinie gospodarki - przychylniejsze oceny wystawiają częściej ci, których zdaniem działalność rządu dobrze służy społeczeństwu.

Tabela 4

w procentach

Ocena działalności rządu	Wskazania respondentów uznających, że rząd działa skutecznie w dziedzinie:												trudno powiedzieć
	1	2	3	4	5	6	7	8	9	10	11	12	
Aprobata	76	46	15	23	9	5	11	9	19	7	1	2	10
Dezaprobatą	60	26	17	13	9	4	11	14	4	10	3	2	22
Trudno powiedzieć	60	34	11	20	9	2	10	9	10	3	0	3	24

1 - polityka zagraniczna; 2 - prywatyzacja; 3 - sprawy obronne; 4 - finanse państwa; 5 - oświata i nauka; 6 - kultura; 7 - ochrona środowiska; 8 - ochrona socjalna; 9 - gospodarka; 10 - opieka zdrowotna; 11 - budownictwo mieszkaniowe; 12 - rolnictwo.

Tabela 5

w procentach

Ocena działalności rządu	Wskazania respondentów uznających, że rząd działania nieskuteczne w dziedzinie:												trudno powiedzieć
	1	2	3	4	5	6	7	8	9	10	11	12	
Aprobata	60	57	31	28	24	24	9	10	9	4	6	2	4
Dezaprobatą	61	56	27	49	19	15	5	6	14	2	6	3	5
Trudno powiedzieć	53	52	27	34	20	19	5	5	10	2	3	1	15

1- rolnictwo; 2 - budownictwo mieszkaniowe; 3 - opieka zdrowotna; 4 - gospodarka; 5 - ochrona socjalna; 6 - ochrona środowiska; 7 - kultura; 8 - oświata i nauka; 9 - finanse państwa; 10 - sprawy obronne; 11 - prywatyzacja; 12 - polityka zagraniczna.

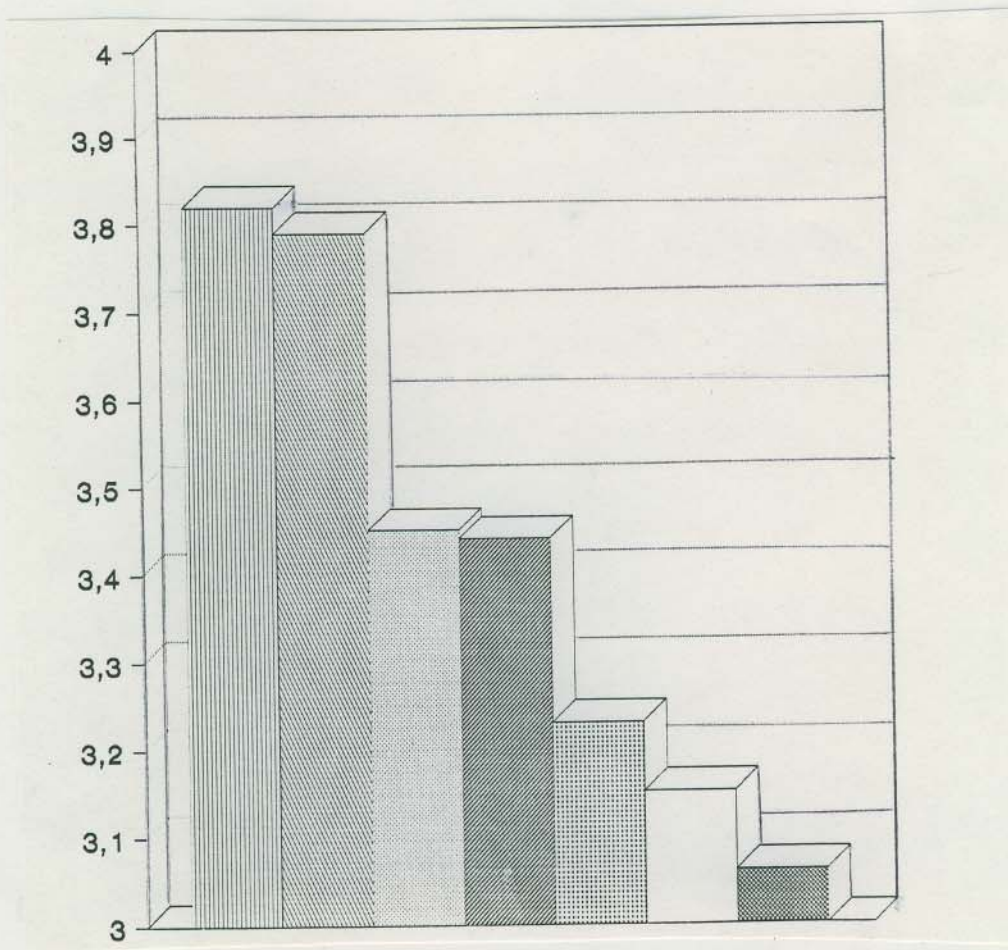
Warto w tym miejscu odnotować, że badani nie dostrzegają zasadniczych zmian w polityce informacyjnej rządu w porównaniu z sytuacją sprzed roku.

w procentach

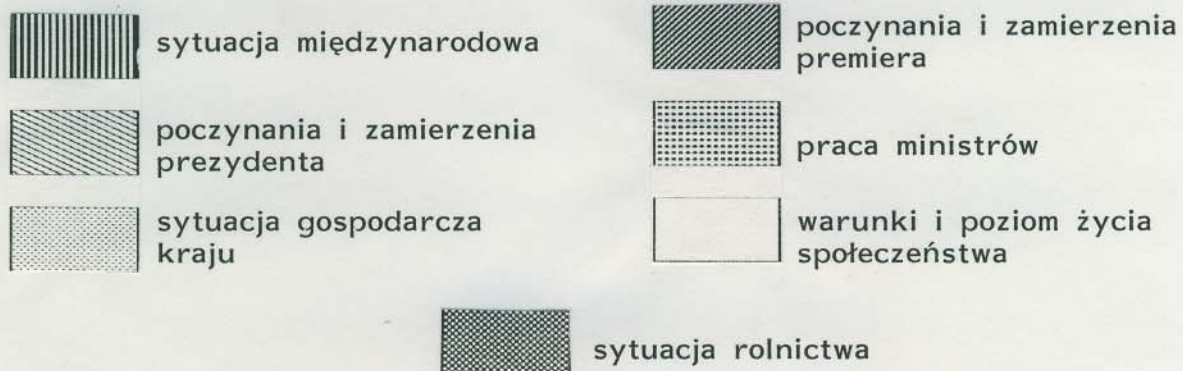
	CBOS					
<i>Czy obecnie w porównaniu z sytuacją sprzed roku (okresem rządu T. Mazowieckiego) przeciętny Polak (człowiek taki jak Pan/i/) jest obecnie poinformowany o:</i>						
	znacznie lepiej	nieco lepiej	tak samo	nieco gorzej	znacznie gorzej	trudno powiedzieć
<i>sytuacji gospodarczej kraju</i>	10	33	39	6	3	9
<i>poczynaniach i zamierzeniach premiera</i>	10	33	35	7	3	12
<i>pracy ministrów</i>	7	25	38	11	4	15
<i>poczynaniach i zamierzeniach prezydenta</i>	21	37	23	5	2	12
<i>warunkach i poziomie życia społeczeństwa</i>	7	25	39	14	6	9
<i>sytuacji rolnictwa</i>	7	23	35	16	8	10
<i>sytuacji międzynarodowej</i>	20	37	27	3	1	12

Prawie równoliczne są grupy ankietowanych twierdzących, że przeciętny Polak wie obecnie więcej i przekonanych, że jest tak samo jak przed rokiem poinformowany o: sytuacji gospodarczej kraju, poczynaniach i zamierzeniach premiera, pracy ministrów, warunkach i poziomie życia społeczeństwa, sytuacji rolnictwa. W przypadku standardu życia co 5, a rolnictwa co 4 respondent jest zdania, że społeczeństwo wie nawet mniej niż 12 miesięcy temu. W ocenie badanych pełniejsze informacje dotyczą przede wszystkim pracy prezydenta i sytuacji międzynarodowej (potwierdzają to również średnie oceny⁴ - rysunek 2).

⁴ Średnie oceny obliczono po nadaniu odpowiedzi "znacznie lepiej" wartości - 5, "nieco lepiej" - 4, "tak samo" - 0, "nieco gorzej" - 3, "znacznie gorzej" - 2.



Rys. 2. Stopień poinformowania przeciętnego Polaka w porównaniu z sytuacją sprzed roku (średnie oceny)



* * * *

Na podstawie wyników kwietniowego sondażu można wnioskować, że zakończył się okres wstrzeźliwości w wyrażaniu jednoznacznych ocen rządu. Gabinet J.K.Bieleckiego zdaje się zyskiwać większą wiarygodność (blisko 30% wystawia mu jedynie pozytywne noty⁴, a 8% jedynie negatywne; 4% powstrzymuje się od opinii, pozostali oceniają ambiwalentnie - zarówno pozytywnie, jak i negatywnie).

Rządowi nadal sprzyjają respondenci starsi wiekiem, zamieszkali w miastach, legitymujący się wyższym wykształceniem, inteligencja i kadra kierownicza, członkowie "Solidarności". W porównaniu z sytuacją sprzed miesiąca więcej jest zwolenników wśród ludzi młodych (do 24 lat), robotników niewykwalifikowanych, respondentów o najniższych dochodach, członków OPZZ. Nadal najwięcej dezaprobujących działalność gabinetu jest wśród mieszkańców makroregionu środkowowschodniego (Lublin), rolników (choć obecnie jest ich już mniej niż aprobujących).

Choć zdecydowanie poprawiły się nastroje i społeczeństwo cechuje większy optymizm, to lista spraw pozostających do rozwiązania nadal jest długa. Trudno zdecydować czy stosunkowo dobre notowania rządu to efekt zmian w sposobie percepcji i oceniania jego poczynań, czy skutek poprawy klimatu społecznego wynikającego z korzystnego zbiegu okoliczności - redukcji zadłużenia, większej aktywności czołowych polityków, otwarcia granic, zaniku strajków i wyciszenia problematyki przyspieszonych wyborów parlamentarnych.

⁵ Na oceny pozytywne składała się aprobata rządu i premiera oraz akceptacja dotychczasowych dokonań Rady Ministrów (odpowiednio negatywne to dezaprobaty i "dostateczna, niedostateczna" nota).

Tabela 1

w procentach

Charakterystyka badanych	Ocena działalności premiera J.K Bieleckiego:			Liczba osób
	aprobata	dezapro- bata	trudno po- wiedzieć	
Ogółem	68	15	17	998
<u>Płeć</u>				
Mężczyźni	71	17	13	477
Kobiety	65	14	21	521
<u>Wiek</u>				
Do 24	71	11	17	104
25-29	68	16	16	94
30-39	65	18	17	266
40-49	61	19	19	161
50-59	73	14	13	152
60 lat i więcej	70	11	19	221
<u>Miejsce zamieszkania</u>				
Wieś	64	16	20	415
Miasto	70	14	15	583
<u>Wielkość miasta</u>				
Do 20 tys.	67	17	16	112
21-100	75	13	12	178
101-500	69	12	18	164
501 tys. i więcej mieszkańców	68	17	15	129
<u>Region</u>				
Środkowy (Warszawa)	64	14	22	167
Północno-wschodni (Białystok)	64	11	25	72
Północny (Gdańsk)	83	7	10	105
Południowy (Katowice)	70	14	16	164
Południowo-wschodni (Kraków)	67	14	19	161
Środkowowschodni (Lublin)	53	19	28	83
Środkowozachodni (Poznań)	72	20	8	137
Południowo-zachodni (Wrocław)	63	21	16	109
<u>Wykształcenie</u>				
Podstawowe	65	14	21	419
Zasadnicze zawodowe	68	16	15	247
Średnie	69	15	16	264
Wyższe	75	19	6	68
<u>Grupa społeczno-zawodowa</u>				
Inteligencja, kadra kierownicza	75	21	4	53
Pozostali umysłowi	69	15	16	213
Pracownicy handlu i usług	68	14	17	63
Robotnicy wykwalifikowani	73	12	16	259
Robotnicy niewykwalifikowani	68	14	18	146
Robotnicy najemni w rolnictwie i leśnictwie	59	30	11	37
Rolnicy	56	17	28	174
Prywatni przedsiębiorcy	74	12	14	43
<u>Dochody osobiste respondenta</u>				
Do 450 tys. zł	61	18	21	33
451-700	63	14	22	159
701-950	65	18	17	209
951-1200	64	14	21	200
1201-1450	64	23	13	136
1451-1700	76	8	16	75
1701-1950	69	15	15	52
1951-2200	81	6	13	62
Powyżej 2200 tys. zł	84	10	6	70
<u>Przynależność do b. PZPR</u>				
Należał	59	25	15	106
Nie należał	70	13	17	874
<u>Deklarowane poglądy polityczne</u>				
Lewica	62	23	16	128
Centrum	66	17	17	452
Prawica	76	11	13	315
Trudno powiedzieć	55	11	34	94
<u>Przynależność do związków zawodowych</u>				
Należący do:				
NSZZ "Solidarność"	78	16	6	95
Skupionych w OPZZ	67	16	16	55
Innych	75	11	14	28
Nie należący do żadnych	67	14	18	798
<u>Ocena kierunku rozwoju sytuacji w kraju</u>				
Dobry	88	5	7	455
Zły	48	32	20	297
Trudno powiedzieć	53	14	32	246
<u>Odczucia co do przyszłości kraju</u>				
Nadzieja	85	5	10	304
Nadzieja i obawa	68	11	21	461
Obawa	43	37	20	227
Trudno powiedzieć	100	0	0	4

Tabela 2

w procentach

Charakterystyka badanych	Ocena działalności rządu J.K. Bieleckiego:			Liczba osób
	aprobata	dezaprobata	trudno powiedzieć	
Ogółem	57	24	18	999
<u>Płeć</u>				
Mężczyźni	58	26	16	477
Kobiety	56	23	21	522
<u>Wiek</u>				
Do 24	62	19	19	105
25-29	49	29	22	94
30-39	56	27	17	266
40-49	55	27	17	161
50-59	53	24	24	152
60 lat i więcej	63	21	16	221
<u>Miejsce zamieszkania</u>				
Wieś	52	27	20	415
Miasto	60	23	17	584
<u>Wielkość miasta</u>				
Do 20 tys.	64	19	18	113
21-100	64	19	17	178
101-500	54	28	18	164
501 tys. i więcej mieszkańców	60	24	15	129
<u>Region</u>				
Środkowy (Warszawa)	56	24	20	167
Północno-wschodni (Białystok)	46	26	28	72
Północny (Gdańsk)	73	12	14	105
Południowy (Katowice)	58	25	17	164
Południowo-wschodni (Kraków)	56	25	19	161
Środkowowschodni (Lublin)	43	35	22	83
Środkowozachodni (Poznań)	62	23	15	137
Południowo-zachodni (Wrocław)	54	27	18	110
<u>Wykształcenie</u>				
Podstawowe	56	25	19	419
Zasadnicze zawodowe	48	28	24	247
Średnie	64	21	15	265
Wyższe	69	23	7	68
<u>Grupa społeczno-zawodowa</u>				
Inteligencja, kadra kierownicza	72	21	7	53
Pozostali umysłowi	64	21	14	214
Pracownicy handlu i usług	48	24	29	63
Robotnicy wykwalifikowani	54	23	23	259
Robotnicy niewykwalifikowani	57	25	18	146
Robotnicy najemni w rolnictwie i leśnictwie	62	32	5	37
Rolnicy	49	30	21	174
Prywatni przedsiębiorcy	56	30	14	43
<u>Dochody osobiste respondentów</u>				
Do 450 tys. zł	51	33	15	33
451-700	52	24	23	159
701-950	56	25	19	209
951-1200	49	31	19	201
1201-1450	56	28	16	136
1451-1700	63	23	15	75
1701-1950	61	15	23	52
1951-2200	73	8	19	62
Powyżej 2200 tys. zł	73	17	10	70
<u>Przynależność do b.PZPR</u>				
Należał	56	31	13	106
Nie należał	58	23	19	875
<u>Deklarowane poglądy polityczne</u>				
Lewica	59	29	12	128
Centrum	51	27	22	453
Prawica	68	18	14	315
Trudno powiedzieć	45	27	29	94
<u>Przynależność do związków zawodowych</u>				
Należący do:				
NSZZ "Solidarność"	70	25	4	95
Skupionych w OPZZ	67	18	14	55
Innych	64	21	14	28
Nie należący do żadnych	55	24	20	799
<u>Ocena kierunku rozwoju sytuacji w kraju</u>				
Dobry	76	12	11	455
Zły	40	43	17	298
Trudno powiedzieć	43	24	33	246
<u>Odczucia co do przyszłości kraju</u>				
Nadzieja	73	10	17	304
Nadzieja i obawa	56	24	20	462
Obawa	37	44	18	227
Trudno powiedzieć	75	0	25	4

Tabela 3

Charakterystyka badanych	Ocena dotychczasowych poczynań rządu J.K.Rie- leckiego:					Liczba osób
	bardzo dobra	dobra	dosta- teczna	niedosta- teczna	trudno po- wiedzieć	
Ogółem	4	36	38	8	15	1000
<u>Płeć</u>						
Mężczyźni	4	39	34	10	13	477
Kobiety	4	32	41	6	16	523
<u>Wiek</u>						
Do 24	5	38	40	9	9	105
25-29	1	29	40	12	18	95
30-39	2	36	44	7	10	266
40-49	4	38	35	9	14	161
50-59	9	42	31	5	13	152
60 lat i więcej	4	30	34	9	23	221
<u>Miejsce zamieszkania</u>						
Wieś	3	31	40	8	18	416
Miasto	5	38	36	8	12	584
<u>Wielkość miasta</u>						
Do 20 tys.	2	37	38	11	12	113
21-100	5	41	36	8	10	178
101-500	7	41	30	7	15	164
501 tys. i więcej mieszkańców	5	33	43	8	11	129
<u>Region</u>						
Środkowy (Warszawa)	5	33	33	9	19	167
Północno-wschodni (Białystok)	4	40	36	6	14	72
Północny (Gdańsk)	5	42	42	2	9	105
Południowy (Katowice)	5	49	24	5	16	164
Południowo-wschodni (Kraków)	4	33	34	12	17	161
Środkowowschodni (Lublin)	0	30	37	7	26	84
Środkowozachodni (Poznań)	4	32	52	8	4	137
Południowo-zachodni (Wrocław)	3	22	50	12	14	110
<u>Wykształcenie</u>						
Podstawowe	4	31	36	8	21	419
Zasadnicze zawodowe	3	38	37	10	12	248
Średnie	5	39	40	7	9	265
Wyższe	7	37	46	6	4	68
<u>Grupa społeczno-zawodowa</u>						
Inteligencja, kadra kierownicza	19	34	34	7	6	53
Pozostali umysłowi	5	38	40	8	8	214
Pracownicy handlu i usług	3	41	40	2	14	63
Robotnicy wykwalifikowani	3	35	40	8	13	260
Robotnicy niewykwalifikowani	2	37	34	7	20	146
Robotnicy najemni w rolnictwie i leśnictwie	0	40	30	16	13	37
Rolnicy	2	30	38	9	21	174
Prywatni przedsiębiorcy	9	35	30	5	21	43
<u>Dochody osobiste respondenta</u>						
Do 450 tys. zł	0	39	33	12	15	33
451-700	2	29	39	9	21	159
701-950	4	32	38	9	17	209
951-1200	1	38	36	7	17	201
1201-1450	4	34	37	12	13	137
1451-1700	4	48	36	3	9	75
1701-1950	6	23	54	8	10	52
1951-2200	5	47	42	5	2	62
Powyżej 2200 tys. zł	17	40	27	7	9	70
<u>Przynależność do b. PZPR</u>						
Należał	4	36	36	12	12	106
Nie należał	4	36	38	7	15	876
<u>Deklarowane poglądy polityczne</u>						
Lewica	3	28	44	16	9	128
Centrum	3	30	43	7	17	454
Prawica	6	48	31	7	8	315
Trudno powiedzieć	2	35	24	6	32	94
<u>Przynależność do związków zawodowych</u>						
Należący do:						
NSZZ "Solidarność"	7	52	32	6	3	95
Skupionych w OPZZ	11	33	38	4	14	55
Innych	4	43	32	7	14	28
Nie należący do żadnych	3	34	39	8	16	800
<u>Ocena kierunku rozwoju sytuacji w kraju</u>						
Dobry	8	49	31	4	8	455
Zły	0	20	47	15	16	298
Trudno powiedzieć	2	28	38	6	25	247
<u>Odczucia co do przyszłości kraju</u>						
Nadzieja	10	52	24	3	10	304
Nadzieja i obawa	1	35	44	5	14	462
Obawa	1	16	42	20	21	228
Trudno powiedzieć	50	25	25	0	0	4