

p. Jaworski



Centrum Badania Opinii Społecznej

ul. Żurawia 4 skr. pt. 24

00-955 WARSZAWA 15

SEKRETARIAT: 29-35-69; 28-37-04; 28-90-17

Telex: 816-436

ZESPÓŁ REALIZACJI BADAŃ: 40-56-41

Telefax: 29-40-89

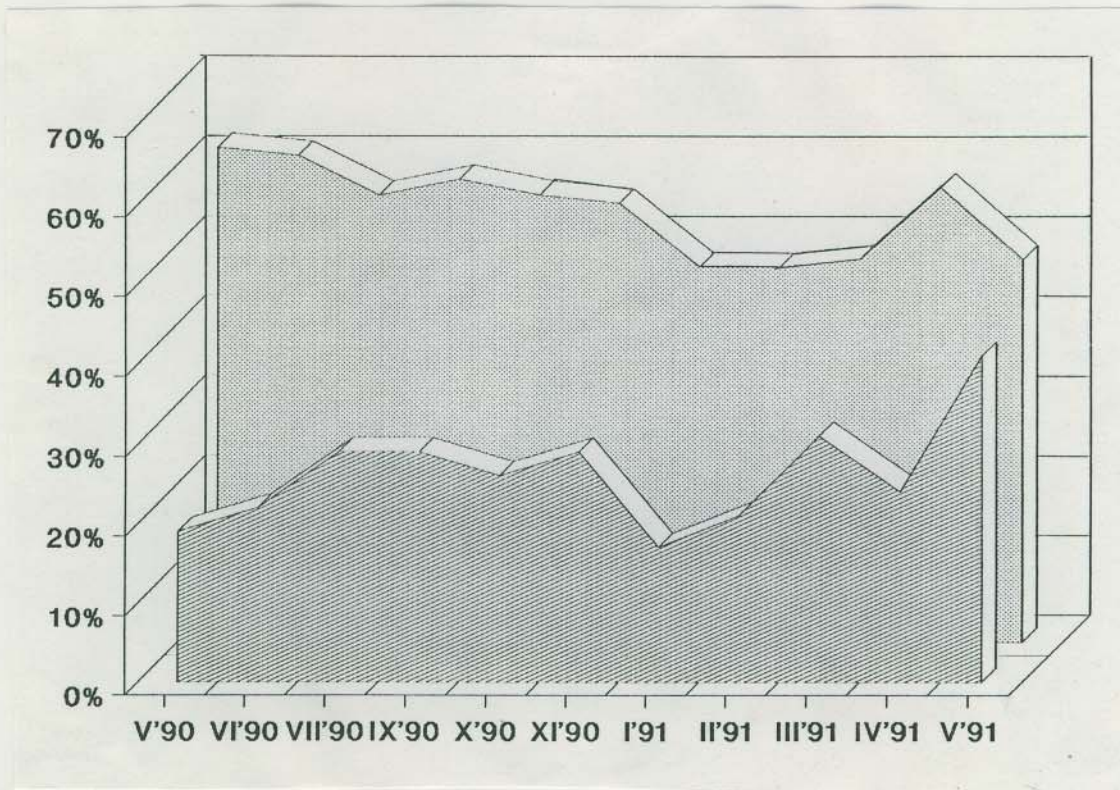
BS/212/67/91

OCENY I OPINIE O DZIAŁALNOŚCI RZĄDU J.K. BIELECKIEGO

Komunikat z badań

Warszawa, czerwiec 1991 r.

Wyniki sondaży CBOS dowodzą, że rząd J.K.Bieleckiego w ciągu ostatnich miesięcy traci na społecznej aprobacie - zmniejsza się grono jego zwolenników, zwiększa zaś liczba przeciwników.



Rys. 1. Ocena działalności rządu

Na przełomie maja i czerwca¹ większość ankietowanych była niezadowolona z dotychczasowych poczynań rządu (najczęściej mieszkańcy regionu środkowo-wschodniego - tab. 1 aneksu). Przychylnie wyrażał się o nich co piąty respondent (przede wszystkim osoby legitymujące się wyższym wykształceniem, inteligencja, mieszkańcy regionu południowego - tab. 2 aneksu).

¹ Sondaż "Omnibus III" przeprowadzono w dniach 31 maja - 3 czerwca 1991 r. na 1000-osobowej reprezentatywnej próbie dorosłej ludności kraju.

CBOS		
<i>Czy Pan(i) osobiście jest zadowolony(a), czy też niezadowolony(a) z dotychczasowych poczynań rządu?</i>		
<i>Bardzo zadowolony(a)</i>	2%	}
<i>Zadowolony(a)</i>	23%	
<i>Niezadowolony(a)</i>	49%	}
<i>Bardzo niezadowolony(a)</i>	14%	
<i>Trudno powiedzieć</i>	11%	

Opinie o społecznym odbiorze dokonań Rady Ministrów w ciągu minionych miesięcy częściej są negatywne niż pozytywne. Co trzeci ankietowany twierdzi, że rząd *niewiele zrobił*, a według co dziesiątego *nic nie zrobił, aby poprawić sytuację w kraju*. Jedna czwarta respondentów stawia znak równości między osiągnięciami a zaniedbaniami prowadzonej polityki, a pozostali skłonni są dostrzegać jedynie te pierwsze.

CBOS	
<i>Czy, Pana(i) zdaniem, większość ludzi w Polsce uważa, że w ciągu minionych miesięcy rząd J.K.Bieleckiego:</i>	
<i>zrobił wszystko, aby poprawić sytuację w kraju</i>	2%
<i>zrobił wiele, ale nie wszystko</i>	26%
<i>równie wiele zrobił, co zaniedbał</i>	21%
<i>niewiele zrobił</i>	32%
<i>nie zrobił nic, aby poprawić sytuację w kraju</i>	12%
<i>Trudno powiedzieć</i>	6%

Oceny polityki rządu w różnych dziedzinach życia gospodarczego i społeczno-politycznego kraju podano w tabeli 1.

Tabela 1

w procentach

Oceniane dziedziny działalności rządu	Ocena działalności rządu w danej dziedzinie:				Trudno powiedzieć	Różnica między ocenami pozytywnymi a negatywnymi	Średnia ocen ²
	bardzo dobra	dobra	dostateczna	niedostateczna			
Polityka zagraniczna	8	42	24	8	19	+18	3,6
Sprawy obronne	3	26	21	10	41	-2	3,4
Polityka informacyjna	2	29	38	12	18	-19	3,3
Prywatyzacja	2	24	33	18	22	-25	3,1
Oświata i nauka	1	22	43	23	10	-43	3,0
Kultura	1	18	45	23	14	-49	3,0
Utrzymanie ładu, porządku publicznego	1	20	43	30	7	-52	2,9
Gospodarka	1	17	50	25	8	-57	2,9
Finanse państwa	1	9	27	40	23	-57	2,6
Opieka zdrowotna	1	15	39	40	6	-63	2,7
Ochrona środowiska	0	13	37	40	9	-64	2,7
Ochrona socjalna	1	12	40	38	8	-65	2,7
Rolnictwo	1	10	27	54	8	-70	2,5
Budownictwo mieszkaniowe	0	7	22	63	7	-78	2,4

Niezmiennie³ rząd J.K.Bieleckiego ceni się za politykę zagraniczną, krytykuje zaś za poczynania w zakresie rolnic-

² Z obliczeń wyłączono odpowiedzi *trudno powiedzieć*. Ocenie *bardzo dobrej* nadano wartość 5, *dobrej* - 4, *dostatecznej* - 3, a *niedostatecznej* - 2.

³ Zobacz komunikat CBOS pt. "Opinia społeczna o pierwszych trzech miesiącach działalności rządu J.K.Bieleckiego, Warszawa, kwiecień 1991 rok.

twa i budownictwa mieszkaniowego. Wszystkie dziedziny działalności Rady Ministrów, z wyjątkiem spraw zagranicznych, uzyskały więcej ocen dostatecznych i niedostatecznych niż bardzo dobrych i dobrych. Niespełna dwa miesiące temu korzystny bilans ocen dotyczył również prywatyzacji, finansów państwa, spraw obronnych i oświaty. Obecnie działalność rządu w tych dziedzinach, a zwłaszcza w dwóch pierwszych, jest oceniana zdecydowanie gorzej.

Średnie ocen polityki gabinetu J.K.Bieleckiego mieszczą się w granicach 2,4 - 3,6, z tym że najniższa odnosi się do budownictwa mieszkaniowego, najwyższa natomiast do działalności na arenie międzynarodowej.

Wyniki sondażu dowodzą, że respondenci częściej wyrażają jedynie oceny negatywne niż pozytywne - 1/5 badanych ani razu nie wyraziła opinii korzystnej (ocena bardzo dobra i dobra) o pracy gabinetu, a tylko 3% ani raz negatywnej (ocena dostateczna i niedostateczna) - zestawienie 1.

Zestawienie 1

Oceny pozytywne	{	brak	20%
		7 i mniej dziedzin działalności rządu	74%
		8 i więcej dziedzin działalności rządu	6%
Oceny negatywne	{	brak	3%
		7 i mniej dziedzin działalności rządu	25%
		8 i więcej dziedzin działalności rządu	72%

Odpowiedzi *trudno powiedzieć* przynajmniej raz udzieliło ok. 60% respondentów - 54% wobec 7 i mniej dziedzin, ponad 5% w stosunku do 8 i więcej.

Niezadowoleniu z działalności rządu J.K.Bieleckiego towarzyszy podzielona opinia społeczna o tempie zmian ekonomicznych, zachodzących w naszym kraju w ciągu ostatnich miesięcy. Najczęściej uznaje się je za zbyt wolne (37% wskazań), a prawie tylu samo respondentów twierdzi, że jest ono za szybkie (22%), co mniej więcej odpowiednie (20%).

Bardziej jednoznaczne są preferencje społeczne dotyczące zachowania rządu wobec tempa reform ekonomicznych w przyszłym roku. Grupa ankietowanych optujących za jego przyspieszeniem jest dwukrotnie większa zarówno od grupy postulujących takie same tempo, jak i wolniejsze.

CBOS	
<i>Jak Pan(i) sądzi, czy w przyszłym roku rząd powinien przyspieszyć tempo reform ekonomicznych, utrzymać obecne czy zwolnić tempo reform?</i>	
<i>Przyspieszyć</i>	41%
<i>Utrzymać tempo</i>	21%
<i>Zwolnić tempo</i>	18%
<i>Trudno powiedzieć</i>	20%

Przyspieszenia tempa zmian domagają się przede wszystkim respondenci uznający obecne za zbyt wolne. Za jego utrzymaniem opowiadają się oceniający je jako odpowiednie, za zwolnieniem zaś ci, dla których jest ono zbyt szybkie (tab.2).

Tabela 2

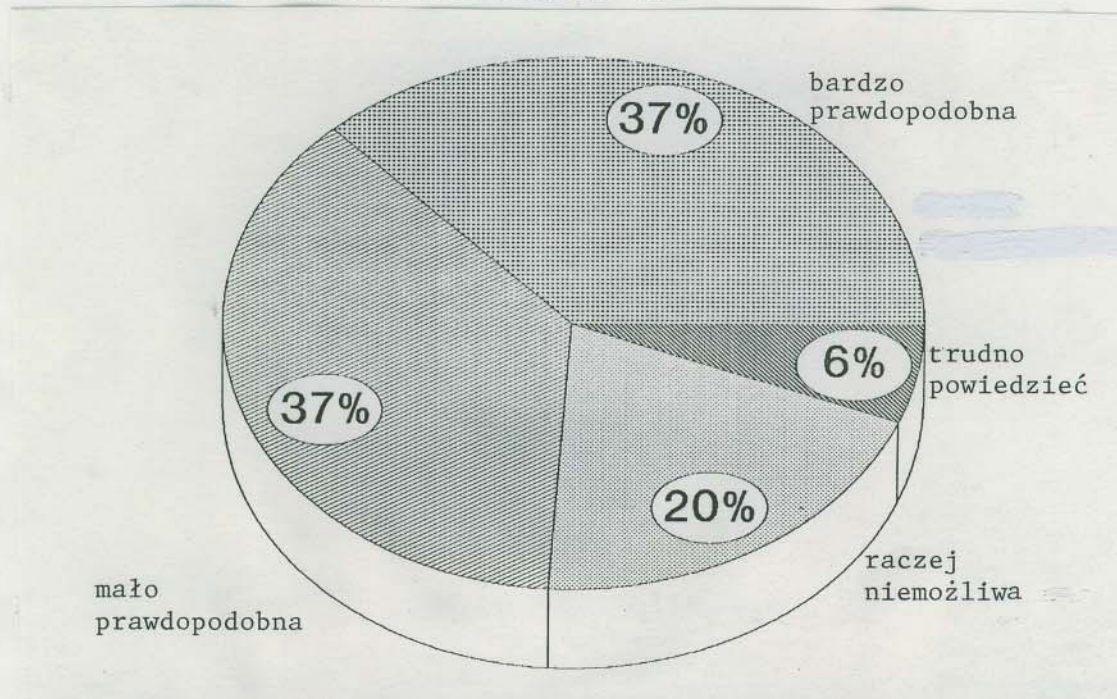
w procentach

Obecne tempo reform ekonomicznych	Postulowane tempo reform ekonomicznych:			
	szybsze	takie samo	wolniejsze	trudno powiedzieć
Zbyt szybkie	3	21	66	10
Zbyt wolne	85	7	2	6
Odpowiednie	23	66	6	6
Trudno powiedzieć	18	6	6	70

Dezaprobatą działalności rządu J.K.Bieleckiego pozostaje w ścisłym związku z przekonaniem o możliwości upadku gabinetu - im jest ona wyższa, tym częściej mówi się o zmianach na ministerialnych stanowiskach. Zdaniem prawie 75% an-

kietowanych dymisja rządu jest prawdopodobna, w tym dla połowy z nich bardzo prawdopodobna (w grupie tej przeważają mieszkańcy regionu środkowo-wschodniego i środkowo-zachodniego - tab. 3 aneksu). Co piąty respondent twierdzi, że jest ona raczej niemożliwa (rys. 2).

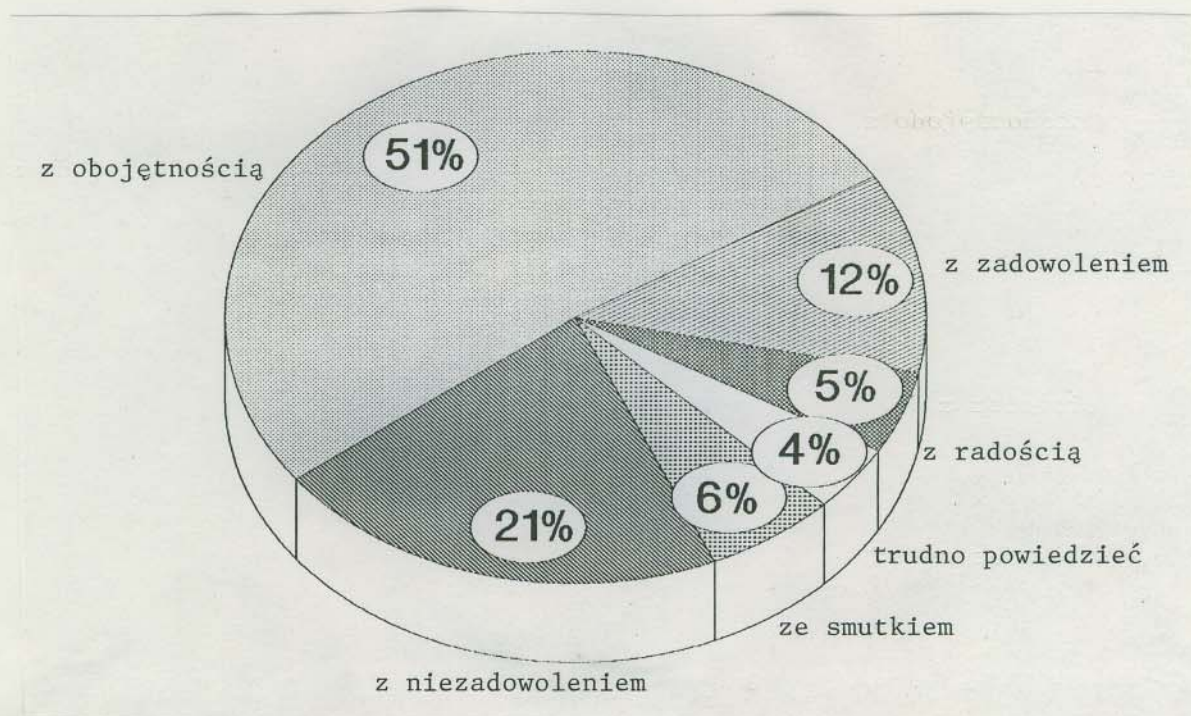
Rys. 2. Czy w obecnej sytuacji politycznej dymisja (upadek) rządu J.K.Bieleckiego jest:



Wiadomość o upadku gabinetu ponad połowa respondentów przyjąłaby z obojętnością, 20% - z niezadowoleniem (najczęściej mieszkańcy dużych miast, osoby z wyższym wykształceniem, inteligencja), około 17% - z radością (przeważnie osoby w wieku 25-29 lat, mieszkańcy makroregionu środkowo-wschodniego - tab. 4 aneksu), a blisko 6% - ze smutkiem (rys. 3).

Uczucie radości lub zadowolenia (odpowiednio: 10 i 20%) z dymisji rządu J.K.Bieleckiego towarzyszyłoby przede wszystkim respondentom uznającym ją za bardzo prawdopodobną. Obojętność (59%) charakteryzowałaby tych, którzy uważają dymisję za mało prawdopodobną, niezadowolenie i smutek (odpowiednio: 37 i 11%) zaś uznających ją za raczej niemożliwą.

Rys. 3. Wiadomość o upadku rządu J.K.Bieleckiego powitał(a)by Pan(i):



* * *

Po raz kolejny potwierdziła się lista powodów społecznego niezadowolenia z działalności rządu J.K.Bieleckiego. W ciągu prawie sześciu miesięcy opinia społeczna nie odnotowała zasadniczych zmian na lepsze w sytuacji kraju. Od marca '91 prawie dwukrotnie zmalał odsetek zadowolonych z poczynań Rady Ministrów. Obecnie wydaje się, że stosunkowo wysokie notowania rządu w kwietniu wynikały z chwilowej poprawy klimatu społecznego. Niewątpliwe sukcesy polityki zagranicznej nie wystarczają już, aby społeczeństwo było usatysfakcjonowane sześciomiesięczną działalnością gabinetu.

Tabela 1

ANEKS

w procentach

Charakterystyka badanych	Rozkład odpowiedzi na pytanie: <i>Czy Pan(i) osobiście jest zadowolony(a), czy też niezadowolony(a) z dotychczasowych poczynań rządu?</i>				Liczba osób
	<i>bardzo zadowolony(a) i zadowolony(a)</i>	<i>niezadowolony(a)</i>	<i>bardzo niezadowolony(a)</i>	<i>trudno powiedzieć</i>	
Ogółem	25	49	14	11	998
<u>Płeć</u>					
Mężczyźni	25	51	17	7	477
Kobiety	25	48	12	15	521
<u>Wiek</u>					
Do 24	20	59	8	12	108
25-29	31	47	11	11	93
30-39	21	57	12	9	233
40-49	29	44	18	9	191
50-59	20	52	12	16	141
60 lat i więcej	28	40	20	11	227
<u>Miejsce zamieszkania</u>					
Wieś	18	52	19	11	422
Miasto	30	48	11	11	576
<u>Wielkość miasta</u>					
Do 20 tys.	29	53	11	7	108
21-100	25	50	11	14	184
101-500	33	42	13	13	165
501 tys. i więcej mieszkańców	34	49	11	7	119
<u>Region</u>					
Środkowy (Warszawa)	30	46	11	13	162
Północno-wschodni (Białystok)	18	46	24	13	79
Północny (Gdańsk)	30	56	5	8	95
Południowy (Katowice)	39	36	12	13	170
Południowo-wschodni (Kraków)	22	58	8	11	151
Środkowowschodni (Lublin)	16	33	42	9	81
Środkowozachodni (Poznań)	18	65	8	8	141
Południowo-zachodni (Wrocław)	16	52	21	11	119
<u>Wykształcenie</u>					
Podstawowe	23	46	19	12	417
Zasadnicze zawodowe	18	57	15	10	248
Średnie	33	48	9	10	264
Wyższe	35	49	6	10	69
<u>Grupa społeczno-zawodowa</u>					
Inteligencja, kadra kierownicza	40	43	8	8	47
Pozostali umysłowi	34	46	10	11	214
Pracownicy handlu i usług	23	60	6	11	62
Robotnicy wykwalifikowani	22	51	14	12	269
Robotnicy niewykwalifikowani	32	47	12	9	128
Robotnicy najemni w rolnictwie i leśnictwie	11	55	23	11	47
Rolnicy	12	50	25	13	186
Prywatni przedsiębiorcy	34	53	10	3	38
<u>Deklarowane poglądy polityczne</u>					
Lewica	14	53	25	7	157
Centrum	23	56	10	10	409
Prawica	36	43	12	10	290
Trudno powiedzieć	18	43	21	18	117
<u>Przynależność do związków zawodowych</u>					
Należący do:					
NSZZ "Solidarność"	36	49	7	7	80
Skupionych w OPZZ	19	63	17	0	41
Innych	26	52	15	7	27
Nie należący do żadnych	25	49	15	12	833

Tabela 2

w procentach

Charakterystyka badanych	Rozkład odpowiedzi na pytanie: Czy, Pana(i) zdaniem, większość ludzi w Polsce uważa, że w ciągu minionych miesięcy rząd J.K. Bieleckiego:						Liczba osób
	zrobił wszystko, aby poprawić sytuację w kraju	wiele, ale nie wszystko	równie wiele zrobił, co zaniedbał	niewiele zrobił	nie zrobił nic, aby poprawić sytuację w kraju	trudno powiedzieć	
Ogółem	2	26	21	32	12	6	999
<u>Płeć</u>							
Mężczyźni	1	25	21	35	13	4	476
Kobiety	3	27	21	30	11	7	523
<u>Wiek</u>							
Do 24	1	33	17	33	8	7	108
25-29	2	34	24	28	9	3	98
30-39	2	22	27	36	7	5	233
40-49	1	28	24	30	15	3	191
50-59	2	27	15	34	14	8	143
60 lat i więcej	4	21	17	30	17	10	226
<u>Miejsce zamieszkania</u>							
Wieś	2	19	18	35	16	8	421
Miasto	2	31	23	30	9	4	578
<u>Wielkość miasta</u>							
Do 20 tys.	3	26	23	34	11	3	108
21-100	3	28	25	29	11	4	186
101-500	3	31	25	28	7	5	165
501 tys. i więcej mieszkańców	0	39	17	31	9	4	119
<u>Region</u>							
Środkowy (Warszawa)	3	26	21	29	9	12	162
Północno-wschodni (Białystok)	0	29	16	24	23	6	79
Północny (Gdańsk)	7	34	19	23	9	7	95
Południowy (Katowice)	3	31	24	29	6	7	172
Południowo-wschodni (Kraków)	0	30	21	35	7	5	150
Środkowowschodni (Lublin)	0	10	20	32	31	7	81
Środkowozachodni (Poznań)	3	23	20	41	11	2	141
Południowo-zachodni (Wrocław)	1	21	23	40	14	1	119
<u>Wykształcenie</u>							
Podstawowe	3	21	18	31	19	8	418
Zasadnicze zawodowe	2	24	18	39	11	5	248
Średnie	2	34	26	28	5	4	264
Wyższe	1	32	26	32	3	3	69
<u>Grupa społeczno-zawodowa</u>							
Inteligencja, kadra kierownicza	2	40	15	34	2	2	47
Pozostali umysłowi	2	33	28	28	5	3	214
Pracownicy handlu i usług	0	35	23	26	6	10	62
Robotnicy wykwalifikowani	2	24	19	37	13	4	269
Robotnicy niewykwalifikowani	5	21	23	30	15	5	130
Robotnicy najemni w rolnictwie i leśnictwie	0	13	11	45	19	13	47
Rolnicy	2	17	16	32	22	11	185
Prywatni przedsiębiorcy	0	42	24	26	3	5	38
<u>Deklarowane poglądy polityczne</u>							
Lewica	1	15	19	42	20	2	157
Centrum	2	25	23	34	11	3	408
Prawica	3	35	19	27	9	6	290
Trudno powiedzieć	1	19	21	31	12	16	117
<u>Przynależność do związków zawodowych</u>							
Należący do:							
NSZZ "Solidarność"	2	40	17	32	6	1	80
Skupionych w OPZZ	2	12	29	41	15	0	41
Innych	0	26	33	33	0	7	27
Nie należący do żadnych	2	25	20	32	13	7	834

Tabela 3

w procentach

Charakterystyka badanych	Rozkład odpowiedzi na pytanie: <i>Jak Pan(i) sądzi, czy w obecnej sytuacji politycznej dymisja (upadek) rządu J.K. Bieleckiego jest:</i>				Liczba osób
	<i>bardzo prawdopodobna</i>	<i>mało prawdopodobna</i>	<i>raczej nie- możliwa</i>	<i>trudno powiedzieć</i>	
Ogółem	37	37	20	6	999
<u>Płeć</u>					
Meżczyźni	41	36	20	3	477
Kobiety	34	38	19	8	522
<u>Wiek</u>					
Do 24	43	40	12	6	108
25-29	31	36	24	9	97
30-39	39	39	17	5	233
40-49	35	38	25	2	191
50-59	37	38	14	10	143
60 lat i więcej	39	32	24	5	227
<u>Miejsce zamieszkania</u>					
Wieś	39	32	21	8	421
Miasto	36	41	19	4	578
<u>Wielkość miasta</u>					
Do 20 tys.	40	42	18	1	108
21-100	33	45	16	7	186
101-500	36	37	22	5	165
501 tys. i więcej mieszkańców	39	39	20	2	119
<u>Region</u>					
Środkowy (Warszawa)	37	38	21	4	162
Północno-wschodni (Białystok)	46	30	15	9	79
Północny (Gdańsk)	30	39	23	7	95
Południowy (Katowice)	30	41	21	8	172
Południowo-wschodni (Kraków)	23	42	27	7	150
Środkowowschodni (Lublin)	54	15	23	7	81
Środkowozachodni (Poznań)	52	38	9	1	141
Południowo-zachodni (Wrocław)	39	39	18	4	119
<u>Wykształcenie</u>					
Podstawowe	39	31	22	8	419
Zasadnicze zawodowe	38	39	16	7	247
Średnie	36	42	19	3	264
Wyższe	33	42	23	1	69
<u>Grupa społeczno-zawodowa</u>					
Inteligencja, kadra kierownicza	47	32	21	0	47
Pozostali umysłowi	30	46	21	2	214
Pracownicy handlu i usług	29	43	18	10	62
Robotnicy wykwalifikowani	39	39	16	6	269
Robotnicy niewykwalifikowani	32	37	23	8	130
Robotnicy najemni w rolnictwie i leśnictwie	62	23	6	8	47
Rolnicy	42	24	25	9	185
Prywatni przedsiębiorcy	39	42	16	3	38
<u>Deklarowane poglądy polityczne</u>					
Lewica	44	36	14	6	157
Centrum	36	42	18	3	408
Prawica	37	33	26	4	290
Trudno powiedzieć	40	29	19	12	117
<u>Przynależność do związków zawodowych</u>					
Należący do:					
NSZZ "Solidarność"	29	42	25	4	80
Skupionych w OPZZ	46	34	17	2	41
Innych	56	22	15	7	27
Nie należący do żadnych	37	37	19	6	834

Tabela 4

w procentach

Charakterystyka badanych	Rozkład odpowiedzi na pytanie: <i>Wiadomość o upadku rządu J.K. Bieleckiego powitał(a)by Pan(i):</i>						Liczba osób
	z radością	z zadowoleniem	z obojętnością	z niezadowolaniem	ze smutkiem	trudno powiedzieć	
Ogółem	5	12	51	21	6	4	999
<u>Płeć</u>							
Mężczyźni	5	13	48	26	6	2	476
Kobiety	5	12	54	17	5	6	523
<u>Wiek</u>							
Do 24	3	12	57	18	6	4	108
25-29	11	11	48	20	6	3	97
30-39	4	14	54	18	5	5	233
40-49	4	10	53	26	5	3	191
50-59	6	9	51	21	5	8	143
60 lat i więcej	4	15	47	23	7	3	227
<u>Miejsce zamieszkania</u>							
Wieś	8	13	54	13	5	7	422
Miasto	3	12	50	27	6	2	577
<u>Wielkość miasta</u>							
Do 20 tys.	2	13	52	26	5	3	108
21-100	5	13	48	25	4	5	185
101-500	2	12	51	28	6	1	165
501 tys. i więcej mieszkańców	2	7	50	30	11	1	119
<u>Region</u>							
Środkowy (Warszawa)	3	12	47	23	9	6	162
Północno-wschodni (Białystok)	6	14	53	9	6	11	78
Północny (Gdańsk)	5	8	63	20	3	0	95
Południowy (Katowice)	2	10	51	27	8	3	172
Południowo-wschodni (Kraków)	5	9	52	22	7	5	151
Środkowowschodni (Lublin)	11	17	39	21	4	7	81
Środkowo-zachodni (Poznań)	3	21	52	18	3	3	141
Południowo-zachodni (Wrocław)	7	10	55	24	2	2	119
<u>Wykształcenie</u>							
Podstawowe	5	14	52	17	4	7	418
Zasadnicze zawodowe	6	12	58	16	4	2	248
Średnie	3	10	50	27	7	3	264
Wyższe	0	10	30	43	14	1	69
<u>Grupa społeczno-zawodowa</u>							
Inteligencja, kadra kierownicza	0	6	32	51	8	2	47
Pozostali umysłowi	2	9	47	31	9	2	214
Pracownicy handlu i usług	2	13	53	29	2	2	62
Robotnicy wykwalifikowani	6	12	55	17	6	4	269
Robotnicy niewykwalifikowani	2	9	63	17	2	6	129
Robotnicy najemni w rolnictwie i leśnictwie	17	15	38	11	2	17	47
Rolnicy	7	18	53	12	5	5	186
Prywatni przedsiębiorcy	8	16	47	18	8	3	38
<u>Deklarowane poglądy polityczne</u>							
Lewica	7	14	62	13	1	2	157
Centrum	6	10	55	20	6	4	408
Prawica	2	16	42	30	7	3	290
Trudno powiedzieć	3	12	52	20	4	8	117
<u>Przynależność do związków zawodowych</u>							
Należący do:							
NSZZ "Solidarność"	1	10	36	37	10	5	80
Skupionych w OPZZ	2	17	46	17	10	7	41
Innych	8	8	50	31	0	4	26
Nie należący do żadnych	5	13	53	20	5	4	835