



*Gulczyński*

## Centrum Badania Opinii Społecznej

ul. Żurawia 4 skr. pt. 24

00-955 WARSZAWA 15

SEKRETARIAT: 29-35-69; 28-37-04; 28-90-17

Telex: 816-436

ZESPÓŁ REALIZACJI BADAŃ: 40-56-41

Telefax: 29-40-89

BS/214/69/91

OPINIE O KIERUNKU I TEMPIE ZMIAN SYTUACJI W KRAJU

Komunikat z badań

Warszawa, czerwiec 1991 r.

W maju nastroje społeczne były najgorsze z notowanych w tym roku<sup>1</sup>. W powszechnym przekonaniu (80%) w społeczeństwie odczuwa się napięcie i niepokój, a w najbliższych tygodniach można spodziewać się dalszego ich natężenia (sądzi tak 60% respondentów)<sup>2</sup>. Wyraźne jest także pogorszenie nastrojów w porównaniu z marcem ub.r.<sup>3</sup>

Zdaniem ponad połowy respondentów (53%) sytuacja kraju w ciągu ostatnich miesięcy pogorszyła się (tab. 1). Szanse na jej poprawę w najbliższym półroczu dostrzega tylko niewielka grupa badanych (16%), zdecydowanie więcej osób spodziewa się pogorszenia sytuacji (37%) bądź sądzi, że nie zmieni się (34%; tab.2). Bardziej optymistyczne są prognozy rozwoju sytuacji w kraju za pięć lat - dwukrotnie częściej przewiduje się poprawę (36% wskazań) niż pogorszenie (16%). Jednocześnie jednak trzeba podkreślić, że w przekonaniu połowy badanej populacji sytuacja w Polsce zmierza w złym kierunku (tab. 3).

Niezadowolenie dominuje w opiniach dotyczących zmian warunków życia - 51% badanych mówi o pogorszeniu sytuacji ich rodzin w ostatnim czasie (tab. 1). Poprawa częściej jest spodziewana za pięć lat (32%) niż w ciągu pół roku (11%; tab. 4). W tej bliższej perspektywie prawie tak samo często nie oczekuje się żadnych zmian w sytuacji rodziny (42%), co przewiduje zmiany na niekorzyść (36%).

Tabela 1

w procentach

Ocena zmian sytuacji w ciągu ostatnich kilku miesięcy	Wskazania respondentów w odniesieniu do:			
	sytuacji w kraju		sytuacji własnej rodziny	
	III '90	V '91	III '90	V '91
Poprawiła się	40	15	14	9
Pogorszyła się	32	53	43	51
Nie zmieniła się	16	23	40	37
Brak opinii	12	8	3	2
Ocena "netto"	+8	-38	-29	-42

<sup>1</sup> "Aktualne problemy i wydarzenia" (16) - sondaż zrealizowany w dniach 18-21 maja '91 na 1500-osobowej losowej próbie reprezentatywnej dorosłej ludności Polski.

<sup>2</sup> Zob. "Nastroje społeczne w maju". Komunikat z badań CBOS, maj 1991 r.

<sup>3</sup> "Sprawy Polski i Polaków" (3) - sondaż zrealizowany w dniach 17-21 marca '90 na 1500-osobowej próbie reprezentatywnej dorosłej ludności Polski.

Tabela 2

w procentach

Prognoza sytuacji w Polsce	Wskazania respondentów dotyczące prognozy sytuacji:			
	w ciągu najbliższych sześciu miesięcy		w ciągu najbliższych pięciu lat	
	III '90	V '91	III '90	V '91
Poprawi się	40	16	45	32
Pogorszy się	15	37	6	16
Nie zmieni się	24	34	6	14
Brak opinii	21	12	31	29
Optymizm "netto"	+25	-21	+39	+16

Tabela 3

w procentach

Ocena kierunku rozwoju sytuacji w Polsce	Wskazania respondentów:	
	III '90	V '91
Dobry	51	28
Zły	19	51
Brak opinii	29	21
Aprobata "netto"	+32	-23

Tabela 4

w procentach

Prognoza sytuacji rodziny	Wskazania respondentów dotyczące prognozy sytuacji:			
	w ciągu najbliższych kilku miesięcy		w ciągu najbliższych pięciu lat	
	III '90	V '91	III '90	V '91
Poprawi się	21	11	45	32
Pogorszy się	18	36	8	18
Nie zmieni się	38	42	15	22
Brak opinii	23	10	32	27
Optymizm "netto"	+3	-25	+37	+14

Silny związek między odczuciami dotyczącymi kierunku i tempa rozwoju kraju a nastrojami wynikającymi z sytuacji rodzin potwierdzają wymieniane przez ankietowanych dziedziny, w których spodziewają się oni zmian w najbliższym czasie. Optymistów - jak wspomniano - jest niewiele (16%); w ich zdaniem przede wszystkim poprawi się sytuacja gospodarcza kraju (18% spośród ogółu wierzących w poprawę położenia kraju), polepszą warunki życia ludzi (15%), wzrosną płace (13%), zmniejszy się bezrobocie (13%), nastąpią korzystne przemiany w rolnictwie (7%).

Pesymiści (37% ogółu) również wymienili większość tych dziedzin, ale z negatywnym wydźwiękiem, a więc oczekują wzrostu bezrobocia (35%), pogorszenia warunków życia ludzi (27%), wzrostu cen (17%), załamania się rolnictwa (15%), spadku płac (12%).

Nadzieje respondentów w marcu zeszłego roku dotyczyły głównie spraw związanych z warunkami życia: wśród dziedzin, z którymi je wiązano, na pierwszym miejscu wymieniano poprawę zaopatrzenia (28%), następnie obniżkę cen (25%), ogólną poprawę sytuacji materialnej ludzi (15%), poprawę sytuacji ekonomicznej kraju (tak samo często) oraz wzrost płac (14%).

Przewidujący pogorszenie mówili wówczas najczęściej - tak jak i obecnie - o wzroście bezrobocia (31%), rosnących cenach (31%), pogarszaniu się warunków życia ludzi (28%), załamaniu się rolnictwa (17%), załamaniu gospodarczym (9%).

Problemy są więc w zasadzie te same, tylko nadzieje coraz słabsze. Obrazują to zmiany wartości wskaźników "netto" (są to różnice między odsetkami opinii korzystnych i niekorzystnych). W marcu ub.r. przeważały pozytywne opinie o sytuacji w Polsce i kierunku jej rozwoju - wszystkie wskaźniki "netto" miały wartości dodatnie: najniższe (od +8) dotyczyły niedalekiej przyszłości, najwyższe (do +39) - dalszej. Obecnie prawie wszystkie wskaźniki mają wartość ujemną, przy czym w przypadku oceny kierunku rozwoju sytuacji w kraju wynosi on aż -23, co świadczy o wysokiej jego dezaprobatie. Dodatnią wartość ma tylko wskaźnik prognozy sytuacji za pięć lat (+16), czyli według ankietowanych dopiero wówczas może być lepiej.

Rok temu ankietowani oceniali sytuację własnej rodziny zdecydowanie gorzej (wskaźnik "netto" -29) niż stan kraju (+8).

Przewidując przyszłe zmiany, nadzieje wiązano z daleką przyszłością, i te nadzieje poprawy za pięć lat utrzymały się, choć w znacznie mniejszym stopniu (wartość wskaźnika spadła z +37 do +14). W pozostałych wymiarach ocen sytuacji respondentów i ich rodzin wskaźniki "netto" mają dość wysokie wartości ujemne.

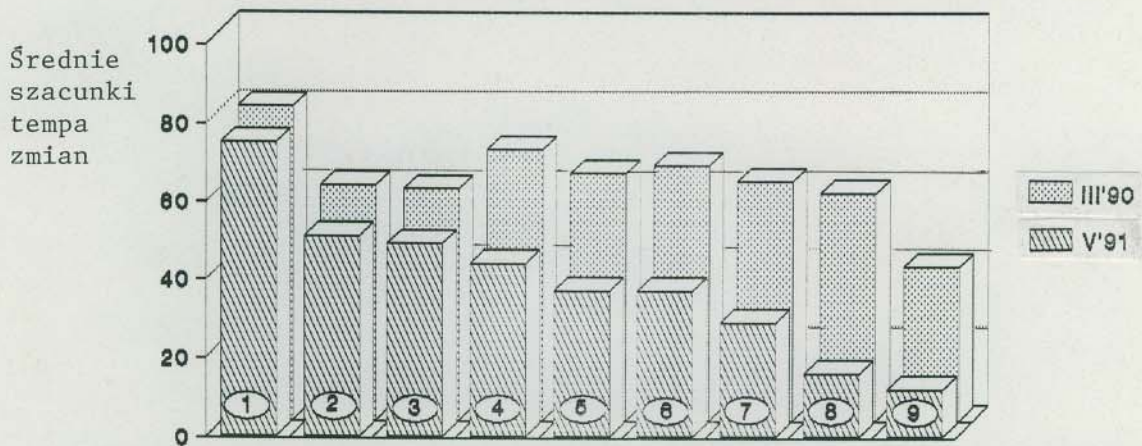
Pogorszenie nastrojów jest także widoczne, gdy analizujemy obecne i zeszłoroczne przewidywania respondentów dotyczące tempa<sup>4</sup> zmian w gospodarce, warunkach życia oraz życiu społecznym i politycznym kraju (tab. 5). W porównaniu z marcem, więcej ankietowanych jest przekonanych, że nastąpią one znacznie później, czyli spodziewają się znacznie wolniejszego tempa przemian.

Tabela 5

Wyszczególnienie	Średnie szacunki tempa zmian:		Różnica
	III '90	V '91	V '91 - III '90
Prywatyzacja polskiego przemysłu spowoduje bezrobocie	80	75	-5
Zaczną dobrze funkcjonować małe zakłady prywatne	60	51	-9
Wzrosną zagraniczne inwestycje w polską gospodarkę	59	49	-10
Będzie Pan(i) pracował(a) w prywatnym przedsiębiorstwie	69	44	-25
Praca będzie dawać satysfakcję	63	37	-26
Poprawi się organizacja pracy w Pana(i) zakładzie	65	37	-28
Skończy się inflacja	61	29	-32
Większość przemysłu przejdzie w prywatne ręce	58	16	-42
Polska będzie miała gospodarkę porównywalną z gospodarką państw Europy Zachodniej	39	12	-27
Wyraźnie poprawią się warunki życia Pana(i) rodziny	48	27	-21
Wzrosną Pana(i) rzeczywiste dochody	49	25	-24
Będzie Pan(i) żył(a) normalnie	50	24	-26
Prawie w każdym domu będzie telefon	42	15	-27
Będą mieszkania dla młodych małżeństw	43	10	-33
Rozwiną się silne, dobrze zorganizowane partie polityczne	-	42	-
Urzędy administracji państwowej będą sprawnie i kompetentnie działały	-	29	-
Państwo otoczy dobrą opieką socjalną warstwy najuboższe	-	26	-
Ludzie będą się wzajemnie szanować i troszczyć o siebie	-	20	-
Ludzie przestaną narzekać	-	9	-

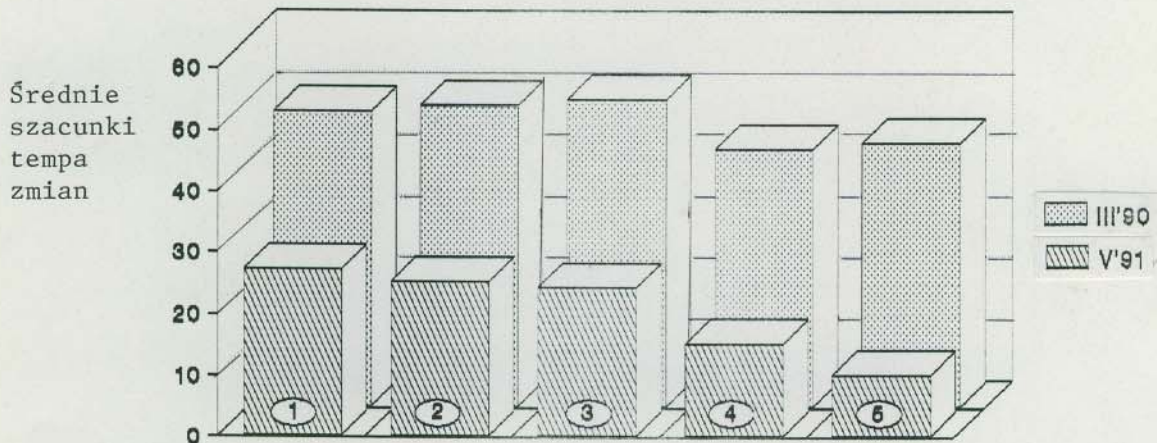
<sup>4</sup> Określając tempo zmian, ankietowani posługiwali się sześciopunktową skalą: od "1" - zmiana nastąpi bardzo szybko do "6" - po bardzo długim czasie. Następnie, przypisując poszczególnym kategoriom odpowiedzi wartości punktowe od 100 do 0, obliczono średnie szacunki tempa przemian. Im wyższa średnia (bliżej 100), tym większy optymizm, im niższa, tym większy pesymizm, a więc przewidywania, że na korzystne zmiany w tej dziedzinie trzeba będzie bardzo długo czekać.

Rys. 1. Szacunkowe tempo przemian w gospodarce



1 - prywatyzacja polskiego przemysłu spowoduje bezrobocie; 2 - zaczną dobrze funkcjonować małe zakłady prywatne; 3 - wzrosną zagraniczne inwestycje w polską gospodarkę; 4 - będzie Pan(i) pracował(a) w prywatnym przedsiębiorstwie; 5 - praca będzie dawać satysfakcję; 6 - poprawi się organizacja pracy w Pana(i) zakładzie; 7 - skończy się inflacja; 8 - większość przemysłu przejdzie w prywatne ręce; 9 - Polska będzie miała gospodarkę porównywalną z gospodarką państw Europy Zachodniej.

Rys. 2. Szacunkowe tempo przemian w sprawach osobistych



1 - wyraźnie poprawią się warunki życia Pana(i) rodziny; 2 - wzrosną Pana(i) rzeczywiste dochody; 3 - będzie Pan(i) żył(a) normalnie; 4 - prawie w każdym domu będzie telefon; 5 - będą mieszkania dla młodych małżeństw.

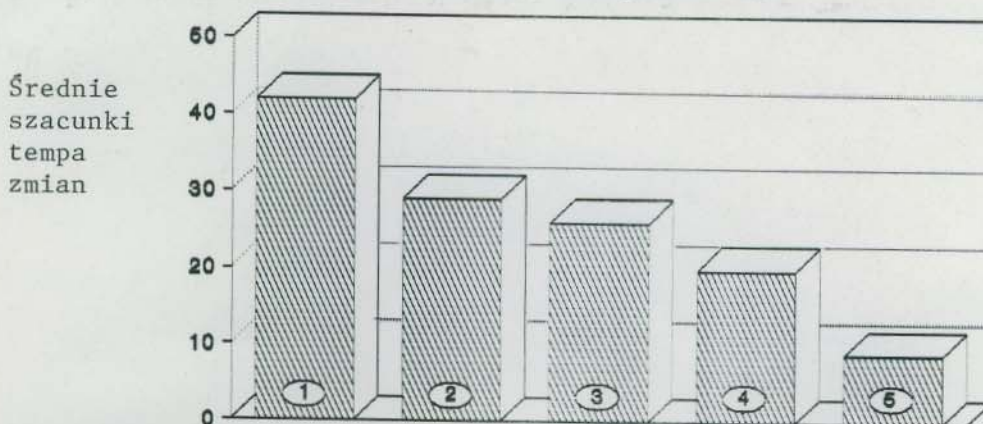
Oczekiwania związane z przemianami gospodarczymi i ich skutkami nie są optymistyczne - szybko nastąpi bezrobocie, a na prywatyzację przemysłu i osiągnięcie europejskiego poziomu przez naszą gospodarkę trzeba będzie czekać dość długo. Szybciej można się spodziewać poprawy funkcjonowania małych firm prywatnych oraz wzrostu zagranicznych inwestycji niż efektów przemian bardziej odczuwalnych dla respondentów: poprawy organizacji pracy, osiągnięcia satysfakcji z wykonywanej pracy, zwalczenia inflacji (rys.1).

Przewidując tempo zmian w wymiarze osobistym, ankietowani prezentowali większy pesymizm (rys. 2). Na poprawę warunków życia, lepszą sytuację finansową trzeba będzie dość długo czekać, ale najgorsze są prognozy szans unormowania sytuacji mieszkaniowej w kraju oraz telefonizacji.

Ewolucja opinii o tempie zmian zachodzących w Polsce jest w porównaniu z marcem ub.r. wyraźna. Niewielka różnica występuje tylko w przypadku bezrobocia - utrzymało się przekonanie, że nadchodzi ono bardzo szybko. W odniesieniu do zdecydowanej większości analizowanych aspektów życia w Polsce widoczne jest wzrastające przeświadczenie, że nieprędko będzie lepiej. Dobrze obrazują tę ewolucję przesunięcia ocen na skali od 0 (*po bardzo długim czasie*) do 100 (*bardzo szybko*). O ile ponad rok temu oceny mieściły się w przedziale wartości od 39 do 69, a więc były symetrycznie rozłożone po obu stronach połowy skali, o tyle obecnie nastąpiło przemieszczenie w kierunku niższych wartości - czyli do bardziej odległej przyszłości.

Na nastroje społeczne wpływają też zmiany w życiu społecznym i politycznym. Dlatego też pytano o czas możliwych przemian w tych dziedzinach (rys. 3). Prognozy nie są optymistyczne - we-

Rys. 3. Szacunkowe tempo zmian w różnych dziedzinach życia społecznego i politycznego w maju '91



1 - rozwiną się silne, dobrze zorganizowane partie polityczne; 2 - urzędy administracji państwowej będą sprawnie i kompetentnie działały; 3 - państwo otoczy dobrą opieką socjalną warstwę najuboższą; 4 - ludzie będą się wzajemnie szanować i troszczyć o siebie; 5 - ludzie przestaną narzekać.

dług badanych długo trzeba będzie czekać na wykrystalizowanie się systemu partyjnego, a jeszcze dłużej na usprawnienie działania aparatu wykonawczego państwa. Biedni nieprędko zostaną otoczeni dobrą opieką państwa. Nie mają też respondenci nadziei na rychłą poprawę stosunków międzyludzkich.

Mniej niż połowa respondentów (46%) uważa, że za dziesięć lat sytuacja w Polsce będzie porównywalna do obecnej sytuacji któregoś z siedmiu wymienionych w ankiecie państw. Ankietowani równie często wskazywali na Czechosłowację i Węgry, jak Niemcy i Szwecję - przy czym są to niewielkie odsetki (tab. 6). Od zeszłego roku nie zaszły tu istotne zmiany. I wówczas, i teraz rzadziej wybierano państwa bardziej oddalone od Polski: Jugosławię, Wielką Brytanię czy USA (2-4%).

Tabela 6

w procentach

Czy uważa Pan(i), że za 10 lat w Polsce będzie tak, jak dzisiaj jest w:	Wskazania respondentów:	
	III '90	V '91
Czechosłowacji	8	9
na Węgrzech	8	9
Niemczech*	7	9
Szwecji	7	9
Jugosławii	4	4
Wielkiej Brytanii	3	3
USA	2	3
Inna odpowiedź	15	12
Brak opinii	47	42

x

x

x

Prezentowane opinie odzwierciedlają nie tylko stan nastrojów w kategoriach optymizm - pesymizm, ale również załamanie się nadziei wobec przyszłości. Ewidentne jest narastanie poczucia zawiedzionych nadziei, którym towarzyszy narastająca niepewność, czy dokonujące się zmiany przyniosą kiedykolwiek oczekiwane skutki. Po roku ankietowani są pewni tylko jednego, że podstawowym symptomem zmian będzie bezrobocie.