

Kojdowski



Centrum Badania Opinii Społecznej

ul. Żurawia 4 skr. pt. 24

00-955 WARSZAWA 15

SEKRETARIAT: 29-35-69; 28-37-04; 28-90-17

Telex: 816-436

ZESPÓŁ REALIZACJI BADAŃ: 40-56-41

Telefax: 29-40-89

BS/269/86/91

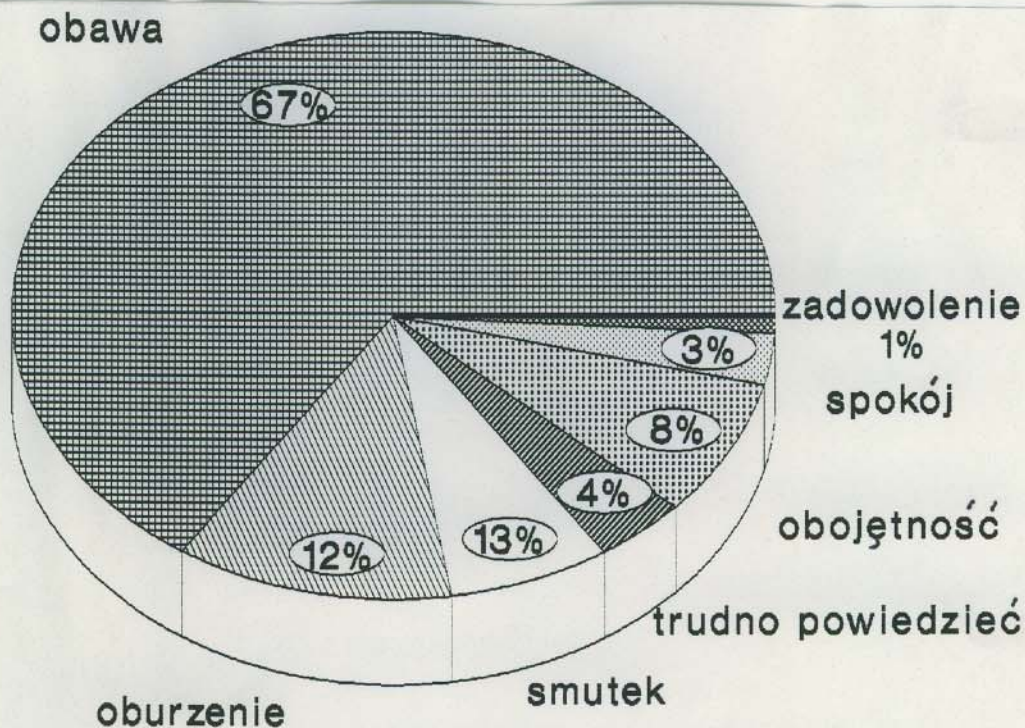
PO ZAMACHU STANU - OPINIE O SYTUACJI W ZSRR

Komunikat z badań

Warszawa, sierpień 1991 r.

Jednym z tematów sierpniowego sondażu CBOS¹ były opinie o sytuacji w ZSRR i jej skutkach dla Polski.

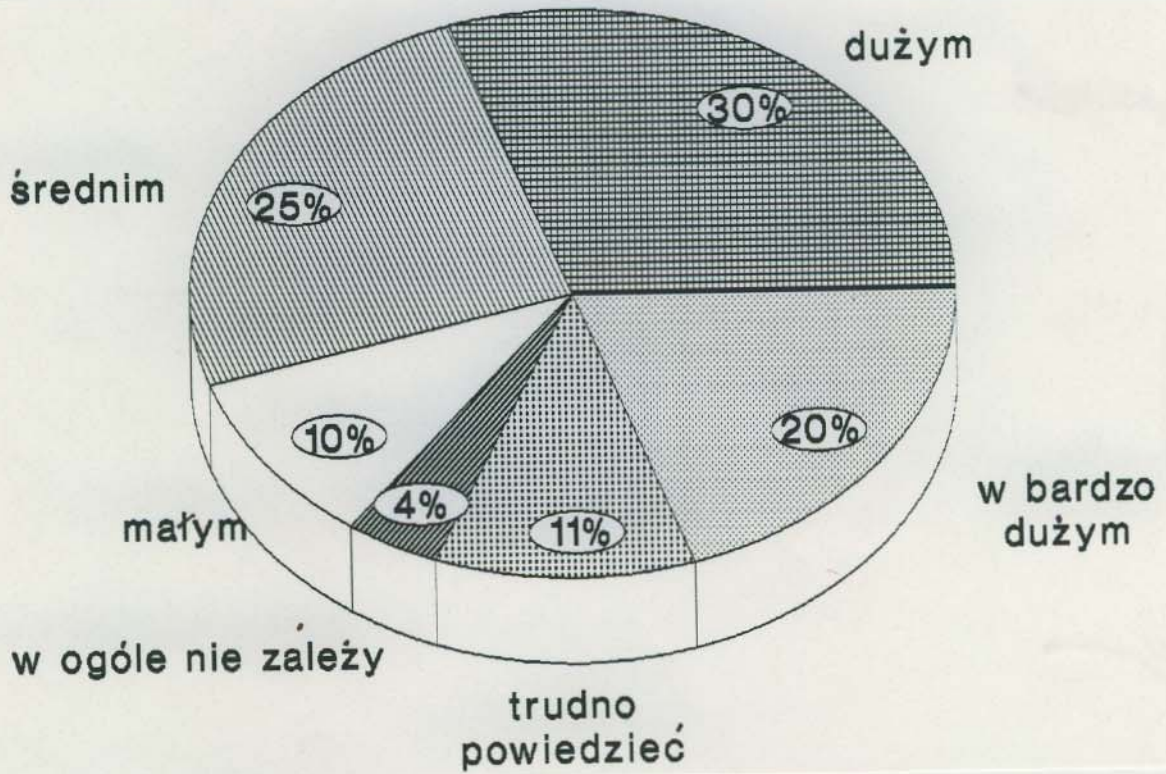
Większość ankietowanych przyjęła informacje o zamachu stanu w ZSRR z obawą (rys.1).



Rys. 1. Reakcje na wiadomość o próbie odsunięcia M. Gorbaczowa od władzy i wprowadzeniu stanu wyjątkowego w ZSRR

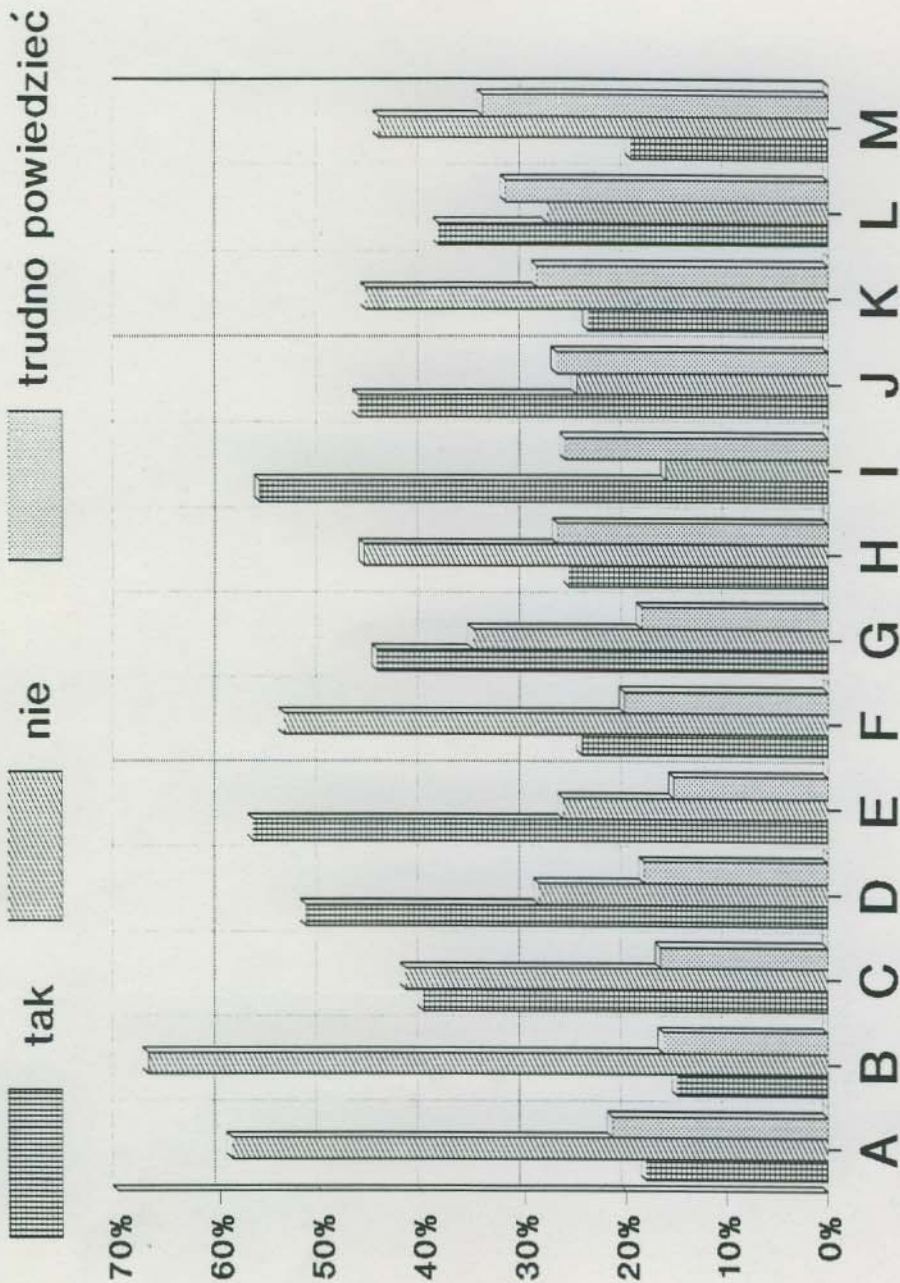
Zaniepokojeniu towarzyszyło przekonanie o dużej zależności sytuacji wewnętrznej w Polsce od rozwoju wydarzeń w Związku Radzieckim (rys.2).

¹ Sondaż "Aktualne problemy i wydarzenia (19)" przeprowadzono w dniach 23-26 sierpnia 1991 r. na 1000-osobowej reprezentatywnej próbie losowej dorosłej ludności kraju.



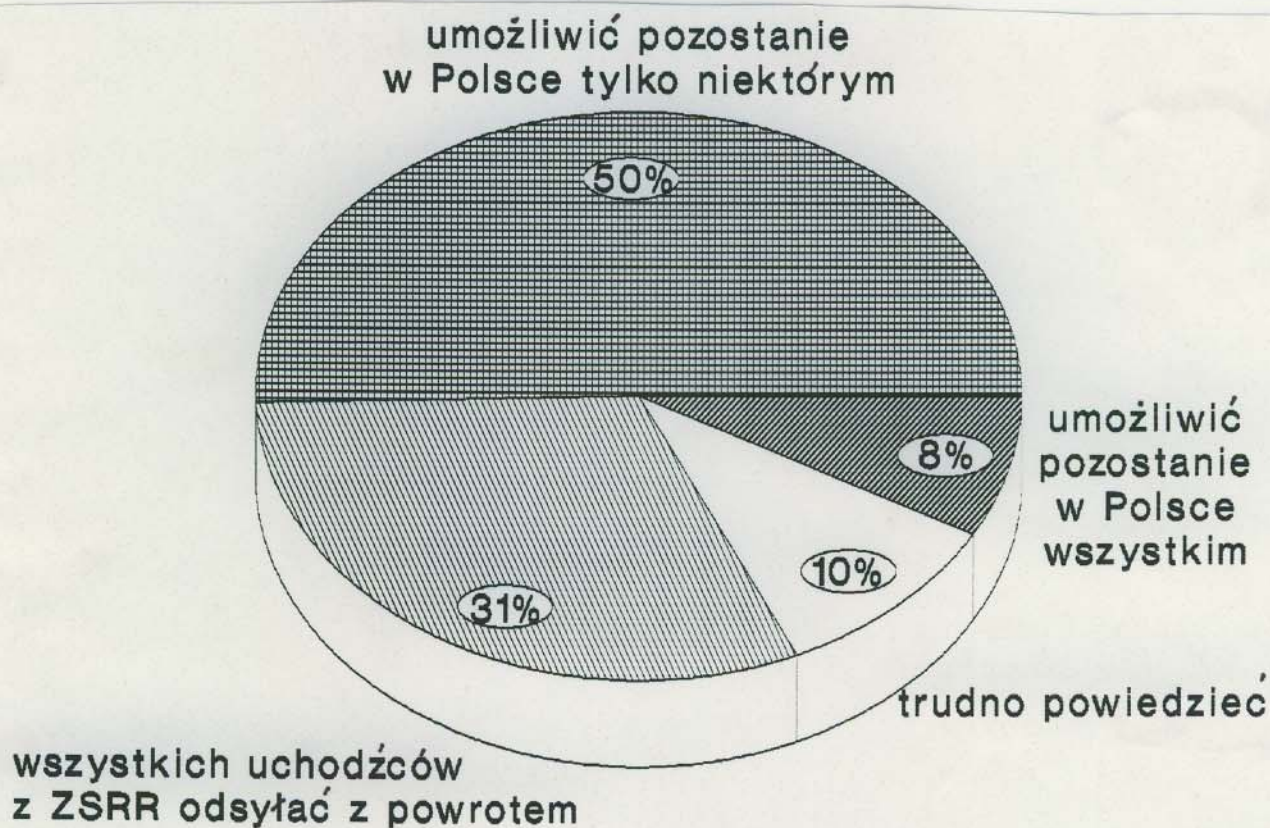
Rys. 2. Rozkład odpowiedzi na pytanie: "W jakim stopniu sytuacja wewnętrzna w Polsce zależy od tego, co się dzieje w ZSRR?"

Najwięcej osób zgodziło się z opinią, że to, co się dzieje w ZSRR, spowoduje masowy napływ uchodźców do Polski (rys.3).



Rys. 3. Rozkład odpowiedzi na pytanie: "Czy, Pana(i) zdaniem, to co się dzieje w ZSRR spowoduje: A. Ograniczenie suwerenności Polski; B. Zahamowanie przemian demokratycznych w Polsce; C. Pogorszenie sytuacji gospodarczej w Polsce; D. Znaczące ograniczenie wymiany handlowej z ZSRR; E. Masowy napływ do Polski uchodźców z ZSRR; F. Zahamowanie reform w Europie Wschodniej; G. Zagrożenie dla pokoju światowego; H. Poprawę stosunków polsko-radzieckich; I. Rozpad ZSRR na wiele niezależnych państw; J. Ostateczny upadek komunizmu; K. Zmniejszenie napięcia międzynarodowych; L. Wycofanie wojsk radzieckich z Polski; M. Poprawę sytuacji gospodarczej w ZSRR?"

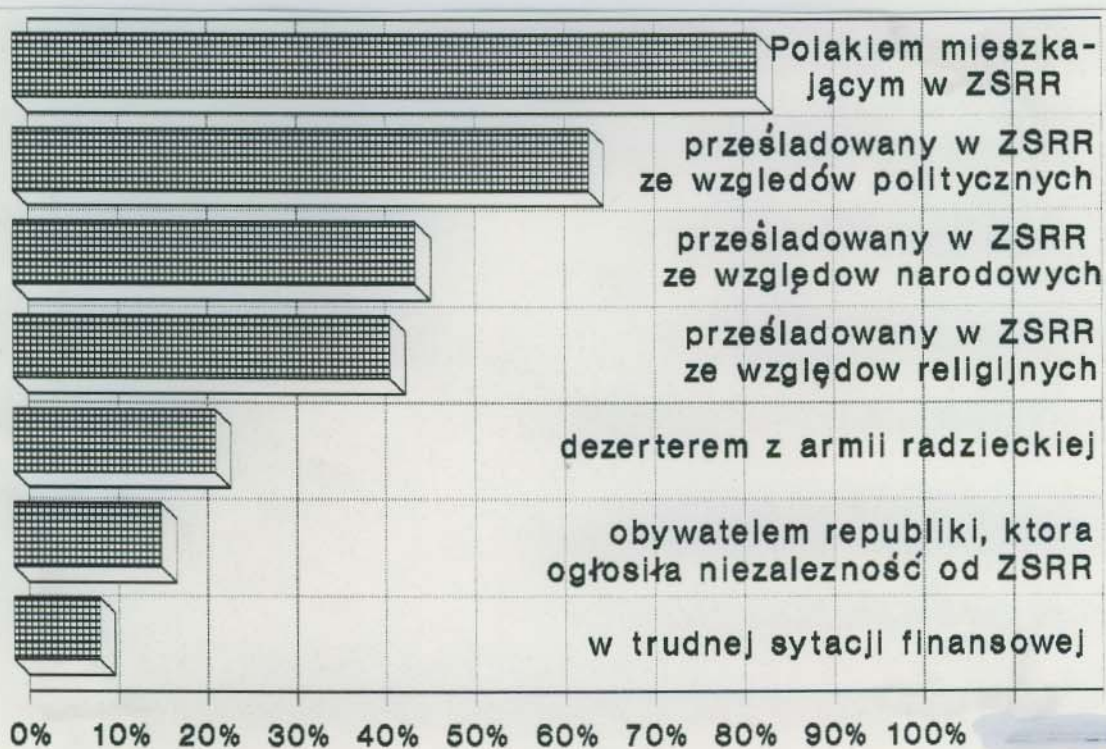
Gdyby nastąpił duży napływ uchodźców z ZSRR do Polski, rząd powinien, zdaniem połowy badanych, zezwolić na pozostanie tylko niektórym z nich (rys.4).



Rys.4. Rozkład odpowiedzi na pytanie: "Jak powinien postąpić polski rząd, gdyby doszło do dużego napływu uchodźców z ZSRR do Polski?"

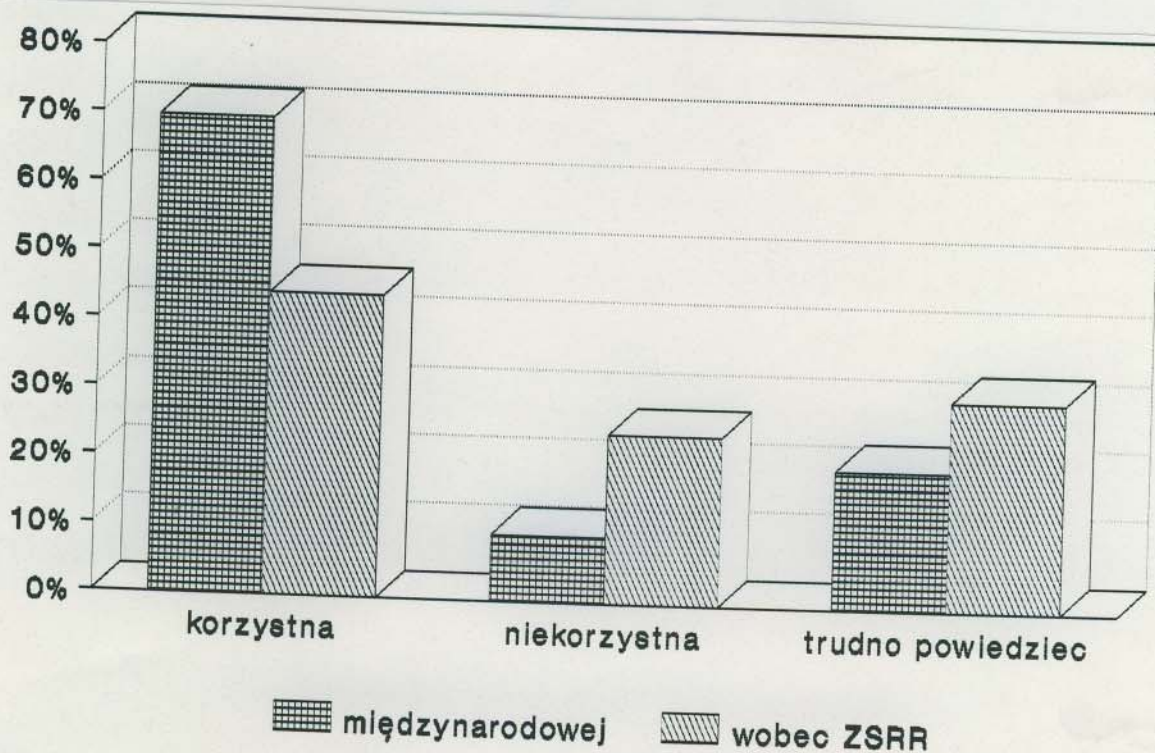
Najczęściej wskazywano na Polaków mieszkających w Związku Radzieckim, jako na osoby, którym powinno się pozwolić pozostać w kraju (rys.5).

Prawo do pozostania w Polsce powinno być przyznane, jeżeli uchodźca jest:



Rys. 5. Kryteria przyznawania prawa do pobytu w Polsce

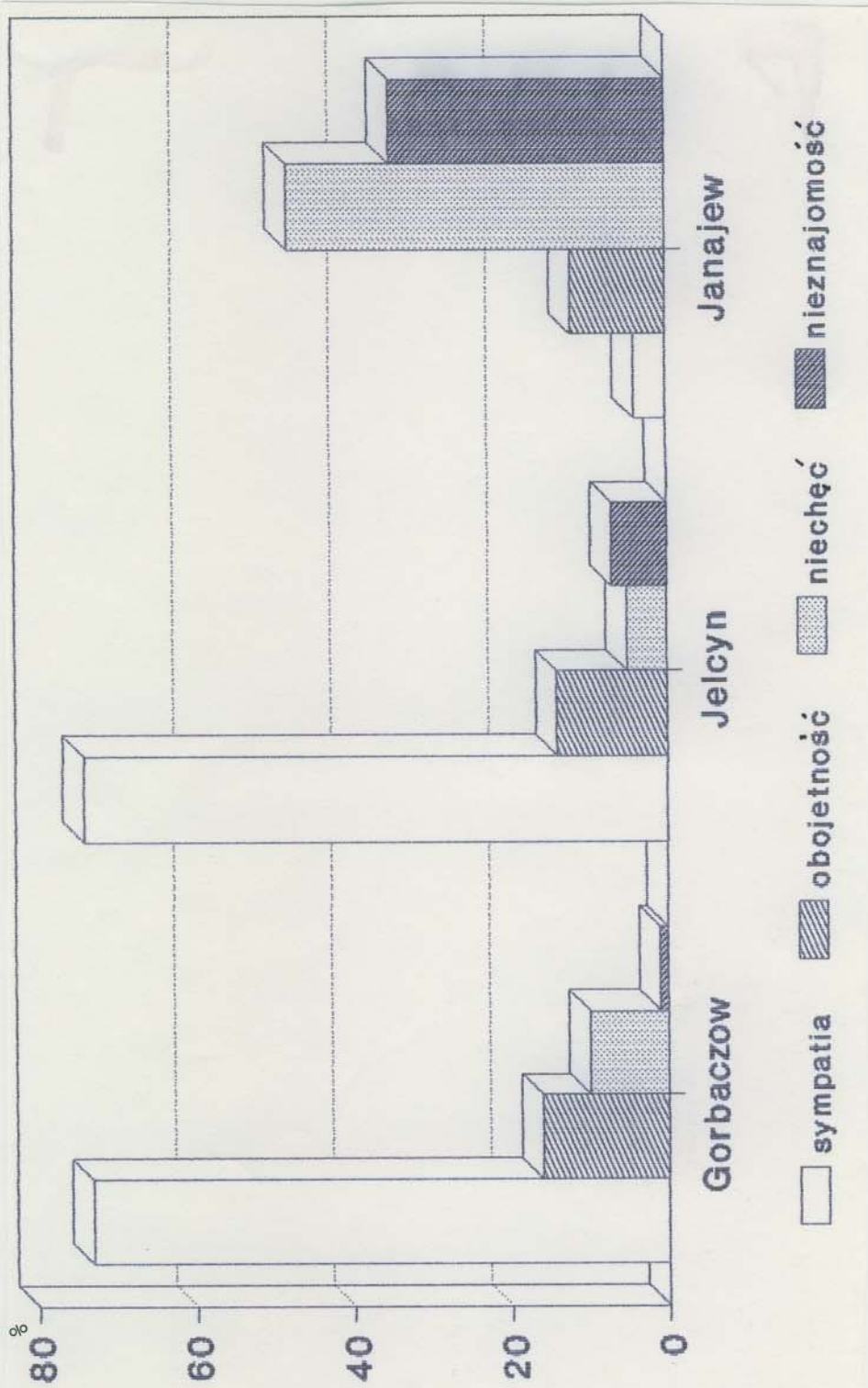
Opinie o polityce polskiego rządu wobec ZSRR częściej były korzystne niż niekorzystne. Jest ona jednak oceniana znacznie gorzej niż cała polityka międzynarodowa gabinetu Bieleckiego (rys.6).



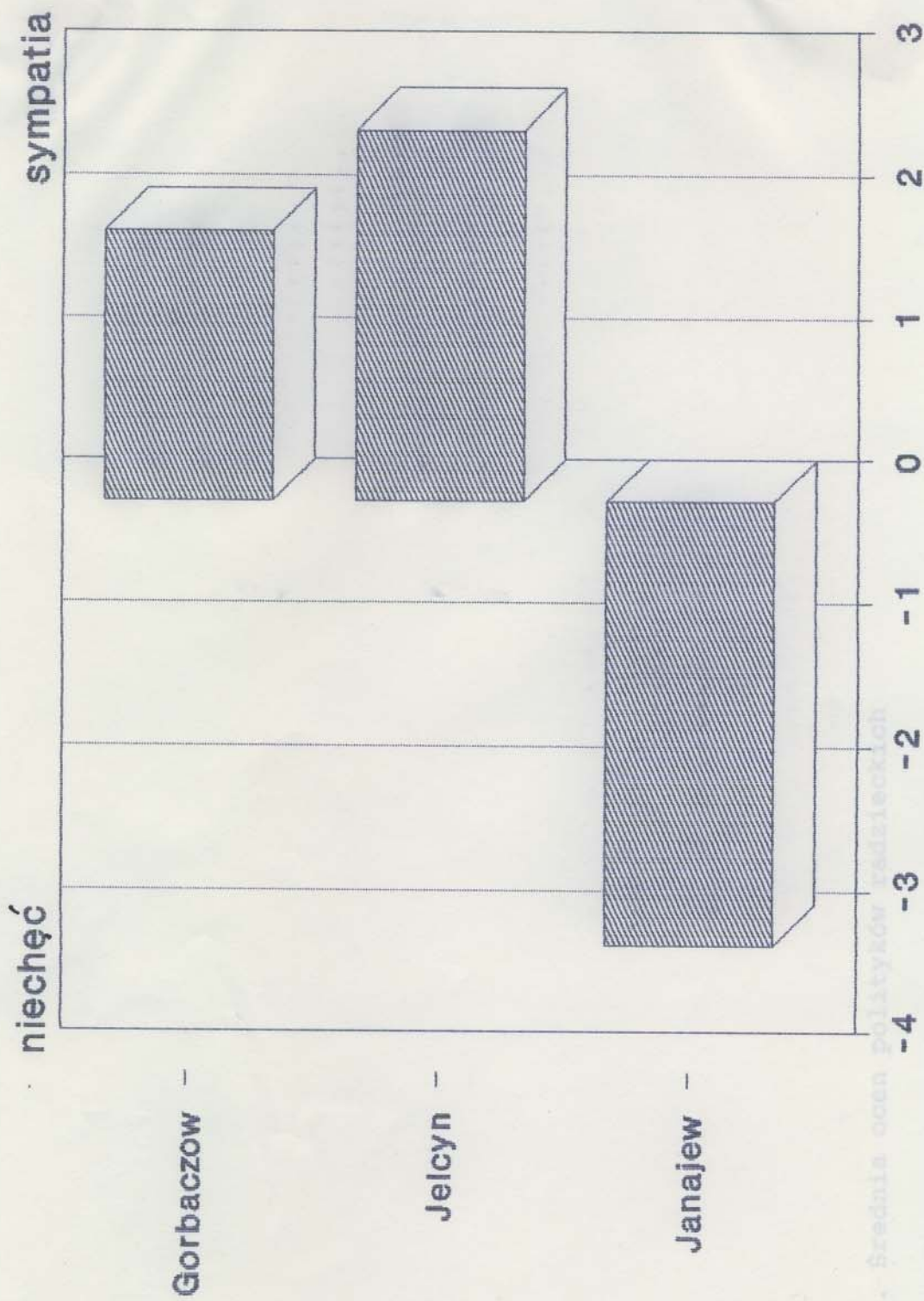
Rys.6. Ocena polityki międzynarodowej rządu

Posługując się skalą od +5 do -5, ankietowani mogli wyrazić swoją sympatię, obojętność, bądź niechęć wobec głównych aktorów ostatnich wydarzeń w ZSRR (rys.7 i 8).

aktorów ostatnich wydarzeń w



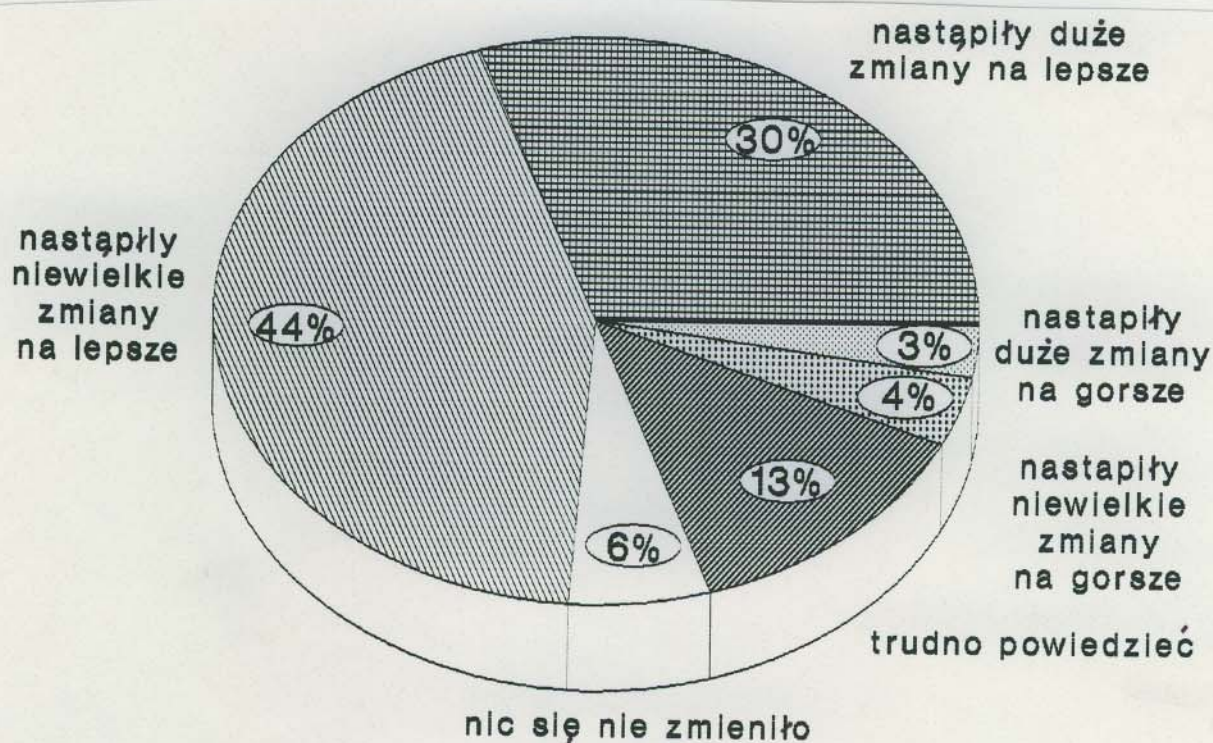
Rys.7. Sympatia - obojetność - niechęć wobec polityków radzieckich



Rys.8. Średnia ocen polityków radzieckich

Rys.8. Średnia ocen polityków radzieckich

Sympatii wobec Jelcyna i Gorbaczowa oraz niechęci do Janajewa towarzyszy aprobatą zmian, które nastąpiły w ZSRR w okresie rządów Gorbaczowa (rys.9).



Rys.9. Ocena skutków dla ZSRR polityki Gorbaczowa w okresie sprawowania przez niego władzy

* * *

Wyniki badania wskazują na dość jednoznaczne poparcie dla sił demokratycznych w ZSRR. Pomimo sukcesu demokratów w starciu z radzieckimi konserwatystami, dość silne są obawy przed niekorzystnymi skutkami wydarzeń w ZSRR (masowym napływem uchodźców do Polski i ograniczeniem wymiany gospodarczej).

Tabela 1

w procentach

| Charakterystyka badanych | Rozkład odpowiedzi na pytanie: "W poniedziałek 19 sierpnia br. doszło do odsunięcia M.Gorbaczowa od władzy i wprowadzenia stanu wyjątkowego w ZSRR. Z jakimi uczuciami przyjął(ęła) Pan(i) wiadomość o tych wydarzeniach. Proszę wybrać jedną odpowiedź". | | | | | | | Liczba osób |
|--|---|-----------|--------|------------|--------|-------------|-------------------|-------------|
| | obawa | oburzenie | smutek | obojętność | spokój | zadowolenie | trudno powiedzieć | |
| Ogółem | 67 | 11 | 7 | 8 | 2 | 1 | 4 | 1000 |
| <u>Płeć</u> | | | | | | | | |
| Mężczyźni | 69 | 11 | 5 | 8 | 3 | 1 | 3 | 477 |
| Kobiety | 65 | 11 | 8 | 7 | 2 | 1 | 5 | 523 |
| <u>Wiek</u> | | | | | | | | |
| Do 24 | 72 | 3 | 7 | 13 | 4 | 0 | 2 | 111 |
| 25-29 | 71 | 9 | 1 | 10 | 4 | 1 | 4 | 92 |
| 30-39 | 68 | 8 | 5 | 9 | 2 | 2 | 5 | 251 |
| 40-49 | 69 | 14 | 6 | 6 | 2 | 1 | 2 | 172 |
| 50-59 | 63 | 17 | 10 | 3 | 3 | 0 | 3 | 145 |
| 60 lat i więcej | 62 | 14 | 8 | 7 | 1 | 0 | 7 | 229 |
| <u>Miejsce zamieszkania</u> | | | | | | | | |
| Wieś | 64 | 11 | 8 | 8 | 2 | 1 | 6 | 412 |
| Miasto | 69 | 12 | 6 | 7 | 3 | 0 | 3 | 588 |
| <u>Wielkość miasta</u> | | | | | | | | |
| Do 20 tys. | 68 | 10 | 6 | 7 | 4 | 0 | 4 | 107 |
| 21-100 | 71 | 8 | 9 | 8 | 1 | 0 | 3 | 172 |
| 101-500 | 62 | 19 | 2 | 11 | 2 | 0 | 4 | 175 |
| 501 tys. i więcej mieszkańców | 76 | 10 | 5 | 3 | 4 | 1 | 1 | 134 |
| <u>Region</u> | | | | | | | | |
| Środkowy (Warszawa) | 69 | 11 | 8 | 4 | 1 | 1 | 8 | 169 |
| Północno-wschodni (Białystok) | 52 | 12 | 11 | 14 | 7 | 0 | 4 | 73 |
| Północny (Gdańsk) | 68 | 7 | 4 | 16 | 1 | 0 | 3 | 93 |
| Południowy (Katowice) | 71 | 9 | 3 | 9 | 3 | 1 | 4 | 172 |
| Południowo-wschodni (Kraków) | 74 | 9 | 9 | 2 | 1 | 0 | 4 | 162 |
| Środkowowschodni (Lublin) | 59 | 19 | 3 | 3 | 3 | 3 | 8 | 87 |
| Środkowozachodni (Poznań) | 68 | 13 | 3 | 10 | 4 | 0 | 1 | 135 |
| Południowo-zachodni (Wrocław) | 61 | 14 | 14 | 6 | 3 | 1 | 2 | 109 |
| <u>Wykształcenie</u> | | | | | | | | |
| Podstawowe | 63 | 12 | 9 | 9 | 2 | 0 | 6 | 419 |
| Zasadnicze zawodowe | 64 | 12 | 4 | 10 | 4 | 2 | 4 | 248 |
| Średnie | 72 | 10 | 6 | 5 | 2 | 0 | 4 | 263 |
| Wyższe | 83 | 11 | 1 | 1 | 1 | 0 | 1 | 70 |
| <u>Grupa społeczno-zawodowa</u> | | | | | | | | |
| Inteligencja, kadra kierownicza | 88 | 6 | 2 | 2 | 2 | 0 | 0 | 50 |
| Pozostali umysłowi | 69 | 15 | 6 | 5 | 2 | 0 | 3 | 224 |
| Pracownicy handlu i usług | 67 | 10 | 4 | 13 | 3 | 0 | 1 | 67 |
| Robotnicy wykwalifikowani | 69 | 11 | 6 | 7 | 2 | 0 | 4 | 262 |
| Robotnicy niewykwalifikowani | 61 | 9 | 9 | 12 | 2 | 0 | 6 | 127 |
| Robotnicy najemni w rolnictwie i leśnictwie | 46 | 11 | 5 | 32 | 0 | 0 | 5 | 37 |
| Rolnicy | 57 | 13 | 10 | 4 | 5 | 2 | 10 | 166 |
| Prywatni przedsiębiorcy | 78 | 9 | 5 | 2 | 4 | 2 | 0 | 55 |
| <u>Dochody osobiste respondenta</u> | | | | | | | | |
| Do 750 tys. zł | 63 | 11 | 6 | 11 | 1 | 1 | 7 | 230 |
| 751-1500 | 64 | 12 | 8 | 7 | 3 | 1 | 5 | 430 |
| 1501-2250 | 69 | 16 | 6 | 4 | 3 | 0 | 2 | 182 |
| 2251-3000 | 68 | 4 | 4 | 14 | 4 | 0 | 4 | 66 |
| 3001-3750 | 85 | 2 | 2 | 6 | 4 | 0 | 0 | 46 |
| 3751-4500 | 83 | 6 | 6 | 0 | 0 | 6 | 0 | 18 |
| Powyżej 4500 tys. zł | 87 | 12 | 0 | 0 | 0 | 0 | 0 | 16 |
| <u>Deklarowane poglądy polityczne</u> | | | | | | | | |
| Lewica | 64 | 12 | 6 | 9 | 4 | 1 | 3 | 138 |
| Centrum | 71 | 13 | 7 | 5 | 3 | 0 | 1 | 300 |
| Prawica | 70 | 13 | 6 | 6 | 2 | 0 | 2 | 224 |
| Trudno powiedzieć | 62 | 9 | 7 | 10 | 2 | 1 | 9 | 336 |
| <u>Przynależność do związków zawodowych</u> | | | | | | | | |
| Należący do: | | | | | | | | |
| NSZZ "Solidarność" | 69 | 17 | 6 | 6 | 3 | 0 | 0 | 70 |
| Skupionych w OPZZ | 63 | 25 | 3 | 2 | 3 | 0 | 3 | 57 |
| Innych | 75 | 3 | 3 | 12 | 3 | 0 | 3 | 32 |
| Nie należący do żadnych | 66 | 11 | 7 | 8 | 2 | 1 | 5 | 831 |
| <u>Ocena kierunku rozwoju sytuacji w kraju</u> | | | | | | | | |
| Dobry | 71 | 12 | 5 | 6 | 3 | 1 | 1 | 293 |
| Zły | 63 | 12 | 7 | 9 | 3 | 0 | 6 | 466 |
| Trudno powiedzieć | 69 | 9 | 7 | 7 | 1 | 0 | 5 | 241 |

Tabela 2

w procentach

| Charakterystyka badanych | Ocena dotychczasowej polityki rządu wobec ZSRR: | | | Liczba osób |
|--|---|--------------|-------------------|-------------|
| | korzystna | niekorzystna | trudno powiedzieć | |
| Ogółem | 44 | 25 | 31 | 996 |
| <u>Płeć</u> | | | | |
| Mężczyźni | 49 | 29 | 22 | 475 |
| Kobiety | 40 | 21 | 39 | 521 |
| <u>Wiek</u> | | | | |
| Do 24 | 54 | 10 | 36 | 109 |
| 25-29 | 42 | 30 | 27 | 92 |
| 30-39 | 41 | 31 | 27 | 251 |
| 40-49 | 46 | 30 | 24 | 172 |
| 50-59 | 45 | 25 | 30 | 144 |
| 60 lat i więcej | 42 | 18 | 39 | 228 |
| <u>Miejsce zamieszkania</u> | | | | |
| Wieś | 42 | 25 | 33 | 409 |
| Miasto | 46 | 25 | 29 | 587 |
| <u>Wielkość miasta</u> | | | | |
| Do 20 tys. | 34 | 33 | 34 | 107 |
| 21-100 | 43 | 29 | 27 | 171 |
| 101-500 | 48 | 22 | 30 | 175 |
| 501 tys. i więcej mieszkańców | 57 | 16 | 27 | 134 |
| <u>Region</u> | | | | |
| Środkowy (Warszawa) | 56 | 16 | 28 | 169 |
| Północno-wschodni (Białystok) | 34 | 21 | 45 | 71 |
| Północny (Gdańsk) | 49 | 24 | 27 | 93 |
| Południowy (Katowice) | 55 | 13 | 32 | 171 |
| Południowo-wschodni (Kraków) | 46 | 26 | 28 | 162 |
| Środkowoschodni (Lublin) | 45 | 16 | 38 | 86 |
| Środkozachodni (Poznań) | 30 | 41 | 28 | 135 |
| Południowo-zachodni (Wrocław) | 27 | 44 | 29 | 109 |
| <u>Wykształcenie</u> | | | | |
| Podstawowe | 40 | 20 | 40 | 418 |
| Zasadnicze zawodowe | 44 | 27 | 29 | 246 |
| Średnie | 50 | 29 | 21 | 262 |
| Wyższe | 47 | 31 | 21 | 70 |
| <u>Grupa społeczno-zawodowa</u> | | | | |
| Inteligencja, kadra kierownicza | 58 | 22 | 20 | 50 |
| Pozostali umysłowi | 47 | 31 | 22 | 224 |
| Pracownicy handlu i usług | 48 | 22 | 30 | 67 |
| Robotnicy wykwalifikowani | 43 | 26 | 30 | 262 |
| Robotnicy niewykwalifikowani | 42 | 22 | 36 | 124 |
| Robotnicy najemni w rolnictwie i leśnictwie | 27 | 19 | 54 | 37 |
| Rolnicy | 36 | 22 | 41 | 165 |
| Prywatni przedsiębiorcy | 64 | 18 | 18 | 55 |
| <u>Dochody osobiste respondenta</u> | | | | |
| Do 750 tys. zł | 42 | 22 | 36 | 230 |
| 751-1500 | 43 | 26 | 30 | 426 |
| 1501-2250 | 42 | 26 | 32 | 182 |
| 2251-3000 | 56 | 14 | 30 | 66 |
| 3001-3750 | 54 | 33 | 13 | 46 |
| 3751-4500 | 39 | 50 | 11 | 18 |
| Powyżej 4500 tys. zł | 50 | 19 | 31 | 16 |
| <u>Deklarowane poglądy polityczne</u> | | | | |
| Lewica | 35 | 41 | 24 | 138 |
| Centrum | 43 | 29 | 27 | 300 |
| Prawica | 57 | 19 | 24 | 223 |
| Trudno powiedzieć | 40 | 18 | 42 | 334 |
| <u>Przynależność do związków zawodowych</u> | | | | |
| Należący do: | | | | |
| NSZZ "Solidarność" | 44 | 34 | 21 | 70 |
| Skupionych w OPZZ | 49 | 28 | 23 | 57 |
| Innych | 47 | 12 | 41 | 32 |
| Nie należący do żadnych | 44 | 24 | 32 | 827 |
| <u>Ocena kierunku rozwoju sytuacji w kraju</u> | | | | |
| Dobry | 57 | 19 | 23 | 292 |
| Zły | 36 | 29 | 35 | 464 |
| Trudno powiedzieć | 44 | 23 | 33 | 240 |

Tabela 3

w procentach

| Charakterystyka badanych | Ocena dotychczasowej polityki między- narodowej rządu: | | | Liczba osób |
|--|---|-------------------|------------------------|----------------|
| | korzystna | niekorzyst- na | trudno po- wiedzieć | |
| Ogółem | 70 | 10 | 20 | 997 |
| <u>Płeć</u> | | | | |
| Mężczyźni | 74 | 12 | 14 | 475 |
| Kobiety | 66 | 8 | 26 | 522 |
| <u>Wiek</u> | | | | |
| Do 24 | 64 | 10 | 26 | 109 |
| 25-29 | 84 | 3 | 13 | 92 |
| 30-39 | 72 | 11 | 17 | 251 |
| 40-49 | 75 | 12 | 13 | 172 |
| 50-59 | 67 | 8 | 25 | 145 |
| 60 lat i więcej | 63 | 10 | 27 | 228 |
| <u>Miejsce zamieszkania</u> | | | | |
| Wieś | 64 | 10 | 26 | 410 |
| Miasto | 74 | 10 | 16 | 587 |
| <u>Wielkość miasta</u> | | | | |
| Do 20 tys. | 69 | 9 | 21 | 107 |
| 21-100 | 70 | 12 | 19 | 171 |
| 101-500 | 77 | 10 | 13 | 175 |
| 501 tys. i więcej mieszkańców | 79 | 7 | 13 | 134 |
| <u>Region</u> | | | | |
| Środkowy (Warszawa) | 66 | 12 | 21 | 169 |
| Północno-wschodni (Białystok) | 56 | 10 | 34 | 71 |
| Północny (Gdańsk) | 75 | 11 | 14 | 93 |
| Południowy (Katowice) | 82 | 3 | 14 | 172 |
| Południowo-wschodni (Kraków) | 68 | 8 | 23 | 162 |
| Środkowowschodni (Lublin) | 66 | 6 | 28 | 86 |
| Środkowozachodni (Poznań) | 65 | 18 | 16 | 135 |
| Południowo-zachodni (Wrocław) | 72 | 9 | 19 | 109 |
| <u>Wykształcenie</u> | | | | |
| Podstawowe | 61 | 9 | 29 | 418 |
| Zasadnicze zawodowe | 76 | 8 | 15 | 246 |
| Średnie | 73 | 12 | 15 | 263 |
| Wyższe | 86 | 10 | 4 | 70 |
| <u>Grupa społeczno-zawodowa</u> | | | | |
| Inteligencja, kadra kierownicza | 84 | 6 | 10 | 50 |
| Pozostali umysłowi | 73 | 13 | 14 | 224 |
| Pracownicy handlu i usług | 67 | 9 | 24 | 67 |
| Robotnicy wykwalifikowani | 75 | 9 | 16 | 262 |
| Robotnicy niewykwalifikowani | 71 | 9 | 20 | 124 |
| Robotnicy najemni w rolnictwie i leśnictwie | 43 | 8 | 49 | 37 |
| Rolnicy | 52 | 11 | 36 | 166 |
| Prywatni przedsiębiorcy | 89 | 5 | 5 | 55 |
| <u>Dochody osobiste respondenta</u> | | | | |
| Do 750 tys. zł | 62 | 13 | 25 | 230 |
| 751-1500 | 69 | 10 | 21 | 427 |
| 1501-2250 | 72 | 8 | 20 | 182 |
| 2251-3000 | 79 | 3 | 18 | 66 |
| 3001-3750 | 80 | 15 | 4 | 46 |
| 3751-4500 | 100 | 0 | 0 | 18 |
| Powyżej 4500 tys. zł | 87 | 0 | 12 | 16 |
| <u>Deklarowane poglądy polityczne</u> | | | | |
| Lewica | 62 | 16 | 22 | 138 |
| Centrum | 74 | 11 | 15 | 300 |
| Prawica | 83 | 7 | 10 | 224 |
| Trudno powiedzieć | 61 | 8 | 31 | 334 |
| <u>Przynależność do związków zawodowych</u> | | | | |
| Należący do: | | | | |
| NSZZ "Solidarność" | 81 | 9 | 10 | 70 |
| Skupionych w OPZZ | 72 | 14 | 14 | 57 |
| Innych | 81 | 0 | 19 | 32 |
| Nie należący do żadnych | 68 | 10 | 22 | 828 |
| <u>Ocena kierunku rozwoju sytuacji w kraju</u> | | | | |
| Dobry | 84 | 5 | 11 | 293 |
| Zły | 61 | 14 | 25 | 464 |
| Trudno powiedzieć | 70 | 7 | 22 | 240 |

Tabela 4

w procentach

| Charakterystyka badanych | Rozkład odpowiedzi na pytanie: "Jak powinien postąpić polski rząd, gdyby doszło do dużego napływu uchodźców z ZSRR do Polski?" | | | | Liczba osób |
|--|--|-----------------|--|-------------------|-------------|
| | umożliwić pozostanie w Polsce: | | wszystkich uchodźców z ZSRR odsyłać z powrotem | trudno powiedzieć | |
| | wszystkim | tylko niektórym | | | |
| Ogółem | 8 | 50 | 31 | 10 | 999 |
| <u>Płeć</u> | | | | | |
| Mężczyźni | 7 | 53 | 32 | 7 | 477 |
| Kobiety | 9 | 48 | 29 | 12 | 522 |
| <u>Wiek</u> | | | | | |
| Do 24 | 10 | 55 | 31 | 4 | 111 |
| 25-29 | 11 | 50 | 29 | 9 | 92 |
| 30-39 | 7 | 42 | 40 | 11 | 251 |
| 40-49 | 4 | 61 | 30 | 5 | 171 |
| 50-59 | 12 | 51 | 23 | 13 | 145 |
| 60 lat i więcej | 9 | 50 | 27 | 14 | 229 |
| <u>Miejsce zamieszkania</u> | | | | | |
| Wieś | 8 | 49 | 30 | 13 | 412 |
| Miasto | 8 | 51 | 32 | 8 | 587 |
| <u>Wielkość miasta</u> | | | | | |
| Do 20 tys. | 4 | 51 | 34 | 10 | 107 |
| 21-100 | 9 | 52 | 29 | 8 | 172 |
| 101-500 | 5 | 50 | 40 | 5 | 175 |
| 501 tys. i więcej mieszkańców | 15 | 52 | 23 | 10 | 133 |
| <u>Region</u> | | | | | |
| Środkowy (Warszawa) | 6 | 48 | 32 | 13 | 169 |
| Północno-wschodni (Białystok) | 7 | 56 | 25 | 12 | 73 |
| Północny (Gdańsk) | 6 | 55 | 32 | 4 | 93 |
| Południowy (Katowice) | 19 | 42 | 31 | 8 | 172 |
| Południowo-wschodni (Kraków) | 2 | 59 | 24 | 14 | 162 |
| Środkowowschodni (Lublin) | 6 | 34 | 49 | 10 | 87 |
| Środkowozachodni (Poznań) | 10 | 50 | 30 | 10 | 135 |
| Południowo-zachodni (Wrocław) | 7 | 60 | 27 | 6 | 108 |
| <u>Wykształcenie</u> | | | | | |
| Podstawowe | 7 | 46 | 32 | 15 | 418 |
| Zasadnicze zawodowe | 8 | 47 | 38 | 8 | 248 |
| Średnie | 11 | 57 | 26 | 6 | 263 |
| Wyższe | 9 | 66 | 20 | 6 | 70 |
| <u>Grupa społeczno-zawodowa</u> | | | | | |
| Inteligencja, kadra kierownicza | 6 | 62 | 24 | 8 | 50 |
| Pozostali umysłowi | 9 | 59 | 25 | 6 | 224 |
| Pracownicy handlu i usług | 15 | 39 | 42 | 4 | 67 |
| Robotnicy wykwalifikowani | 7 | 45 | 40 | 7 | 261 |
| Robotnicy niewykwalifikowani | 7 | 50 | 31 | 13 | 127 |
| Robotnicy najemni w rolnictwie i leśnictwie | 5 | 43 | 40 | 11 | 37 |
| Rolnicy | 6 | 46 | 24 | 23 | 166 |
| Prywatni przedsiębiorcy | 16 | 64 | 18 | 2 | 55 |
| <u>Dochody osobiste respondenta</u> | | | | | |
| Do 750 tys. zł | 8 | 48 | 30 | 12 | 230 |
| 751-1500 | 5 | 46 | 37 | 12 | 429 |
| 1501-2250 | 8 | 59 | 24 | 9 | 182 |
| 2251-3000 | 18 | 53 | 24 | 4 | 66 |
| 3001-3750 | 13 | 63 | 20 | 2 | 46 |
| 3751-4500 | 22 | 67 | 11 | 0 | 18 |
| Powyżej 4500 tys. zł | 12 | 44 | 44 | 0 | 16 |
| <u>Deklarowane poglądy polityczne</u> | | | | | |
| Lewica | 6 | 53 | 32 | 9 | 138 |
| Centrum | 7 | 55 | 32 | 5 | 299 |
| Prawica | 11 | 60 | 21 | 7 | 224 |
| Trudno powiedzieć | 8 | 39 | 36 | 16 | 336 |
| <u>Przynależność do związków zawodowych</u> | | | | | |
| Należący do: | | | | | |
| NSZZ "Solidarność" | 7 | 63 | 26 | 4 | 70 |
| Skupionych w OPZZ | 7 | 56 | 30 | 7 | 57 |
| Innych | 0 | 50 | 37 | 12 | 32 |
| Nie należący do żadnych | 9 | 49 | 31 | 10 | 830 |
| <u>Ocena kierunku rozwoju sytuacji w kraju</u> | | | | | |
| Dobry | 7 | 60 | 25 | 6 | 293 |
| Zły | 7 | 45 | 36 | 11 | 465 |
| Trudno powiedzieć | 12 | 48 | 27 | 12 | 241 |