



Centrum Badania Opinii Społecznej

ul. Żurawia 4 skr. pt. 24

00-955 WARSZAWA 15

SEKRETARIAT: 29-35-69; 28-37-04; 28-90-17

Telex: 816-436

ZESPÓŁ REALIZACJI BADAŃ: 40-56-41

Telefax: 29-40-89

BS/393/101/91

WYBORY IDEOLOGICZNE POLAKÓW

Komunikat z badań

Warszawa, październik 1991 r.

We wrześniowym sondażu CBOS¹ badano m.in. nośność społeczną niektórych wartości, do których partie polityczne odwołują się w toku kampanii wyborczej. W tym celu wręczono respondentom dziesięć kart z opisami hipotetycznych partii i poproszono ich o wybranie co najwyżej trzech, na które byliby skłonni głosować. Następnie wybierali oni również nie więcej niż trzy partie, na które na pewno by nie głosowali. Partie były scharakteryzowane następująco:

- "Partia kładąca nacisk na ochronę państwowego przemysłu".
- "Partia kładąca nacisk na ochronę socjalną i równość obywateli".
- "Partia kładąca nacisk na rozwój prywatnych przedsiębiorstw".
- "Partia kładąca nacisk na ochronę środowiska naturalnego".
- "Partia kładąca nacisk na wartości chrześcijańskie".
- "Partia kładąca nacisk na ochronę Polski przed wpływami innych narodowości".
- "Partia kładąca nacisk na utrzymanie ładu i porządku w kraju".
- "Partia kładąca nacisk na swobody obywatelskie".
- "Partia kładąca nacisk na wejście Polski do Europy".
- "Partia kładąca nacisk na ochronę polskiego rolnictwa".

W ten sposób uzyskano wartości aprobowane, obojętne i dezaprobowane w toku kampanii wyborczej. Fakt odrzucenia jakiejś wartości nie oznacza oczywiście jej dezaprobaty w ogóle, lecz tylko niechęć do posługiwania się nią w propagandzie przedwyborczej.

Wartościami najczęściej akceptowanymi były: ochrona socjalna i równość obywateli (52% wskazań), ochrona polskiego rolnictwa (46%), utrzymanie ładu i porządku w kraju (42%) oraz ochrona środowiska naturalnego (38%) - tab. 1. Najrzadziej aprobowano: ochronę Polski przed wpływami innych narodowości (8%), rozwój prywatnych przedsiębiorstw (13%), wartości chrześcijańskie (16%) oraz swobody obywatelskie (17%).

¹ "Aktualne problemy i wydarzenia" (20) - badanie zrealizowano w dniach 20-23 września 1991 r. na reprezentatywnej próbie dorosłej ludności kraju (N=1500).

Najwięcej ankietowanych odrzucało partię kładącą nacisk na ochronę Polski przed wpływami innych narodowości (44%), wartości chrześcijańskie (39%) oraz rozwój prywatnych przedsiębiorstw (37%).

Najczęściej obojętność ujawniano w stosunku do partii odwołującej się do swobód obywatelskich (67% wskazań), do ochrony środowiska naturalnego (55%) oraz wartości chrześcijańskich (45%).

Tabela 1

w procentach

| Charakterystyka partii | Rozkład odpowiedzi na pytanie: Proszę wybrać nie więcej niż trzy partie (z dziesięciu opisanych), na które: | | |
|--|---|-----------------------------------|-------------|
| | był(a)by Pan(i) skłonny(a) głosować | na pewno nie głosował(a)by Pan(i) | brak zdania |
| Partia kładąca nacisk na: | | | |
| ochronę socjalną i równość obywateli | 52 | 9 | 39 |
| ochronę polskiego rolnictwa | 46 | 6 | 47 |
| utrzymanie ładu i porządku w kraju | 42 | 6 | 52 |
| ochronę środowiska naturalnego | 38 | 6 | 55 |
| ochronę państwowego przemysłu | 25 | 24 | 51 |
| wejście Polski do Europy | 20 | 24 | 56 |
| swobody obywatelskie | 17 | 16 | 67 |
| wartości chrześcijańskie | 16 | 39 | 45 |
| rozwój prywatnych przedsiębiorstw | 13 | 37 | 49 |
| ochronę Polski przed wpływami innych narodowości | 8 | 44 | 48 |

Poddanie odpowiedzi respondentów analizie czynnikowej ujawnia pięć czynników (tab. 2).

Czynnik pierwszy - odzwierciedlający dylemat: egalitaryzm czy gospodarka rynkowa - tworzą aprobatę ochrony socjalnej i równości obywatelskiej oraz ochrony państwowego przemysłu w opozycji do popierania prywatnych przedsiębiorstw i dążenia Polski do Europy.

Czynnik drugi - wartości chrześcijańskich - ujawnia lekki konflikt pomiędzy stosunkiem do partii odwołujących się do wartości chrześcijańskich a partii kładących nacisk na ochronę państwowego przemysłu oraz ochronę środowiska naturalnego. Opozycja: wartości chrześcijańskie - ochrona państwowego przemysłu wydaje się zrozumiała jako skutek konfliktu Kościoła z komunizmem, w którym własność państwowa była "jedyną słuszną". Natomiast przeciwstawianie wartości chrześcijańskich ochronie środowiska jest dość zaskakujące. W świetle dalszych wyników analizy, możemy stwierdzić, że jest ono być może efektem niechęci do autorytetów osób przywiązujących dużą wagę do problemów ekologicznych.

Czynnik trzeci - obrazuje konflikt pomiędzy dążeniem do wprowadzenia ładu i porządku w kraju a ochroną środowiska naturalnego. Zestawienie to jest zapewne efektem istotnych różnic w sposobie myślenia osób zaangażowanych w problemy ekologii i zwolenników zdyscyplinowania życia społecznego. Znajdują one swą egzemplifikację w sporze o zapórę czorsztyńską.

Czynnik czwarty - wartości narodowych w opozycji do ekologii - jest zapewne kolejnym skutkiem kojarzenia partii ekologicznych raczej z kontrkulturowymi ruchami, będącymi w opozycji do tradycyjnych wartości, niż z partiami prezentującymi się w Studiu Wyborczym.

Czynnik piąty - swobód obywatelskich, będących w opozycji do ochrony polskiego rolnictwa - wydaje się sygnałem głębokich różnic kulturowych pomiędzy miastem a wsią. Różnic w stosunku do takich wartości, jak wolność i liberalizm, które odegrały istotną rolę w tworzeniu postkomunistycznego państwa polskiego. W państwie tym, przynajmniej zdaniem politycznych reprezentantów rolników, interesy wsi zostały uwzględnione w niewielkim stopniu.

Obalenie systemu komunistycznego oznaczało m.in. powrót wartości przezeń zwalczanych do polityki. Skutkowało to powstaniem wielu partii narodowych, chrześcijańskich i liberalnych. Wyniki son-

Tabela 2. Wyniki analizy czynnikowej

| Charakterystyka partii | Czynniki: | | | | |
|--|-----------|-------|-------|-------|-------|
| | I | II | III | IV | V |
| Partia kładąca nacisk na: | | | | | |
| ochronę socjalną i równość obywateli | -0,71 | - | - | - | - |
| rozwój prywatnych przedsiębiorstw | 0,64 | - | - | - | - |
| ochronę państwowego przemysłu | -0,53 | -0,39 | - | - | - |
| wejście Polski do Europy | 0,50 | - | - | - | - |
| wartości chrześcijańskie | - | 0,88 | - | - | - |
| utrzymanie ładu i porządku w kraju | - | - | -0,85 | - | - |
| ochronę środowiska naturalnego | - | -0,30 | 0,56 | -0,42 | - |
| ochronę Polski przed wpływami innych narodowości | - | - | - | 0,84 | - |
| swobody obywatelskie | - | - | - | - | -0,80 |
| ochronę polskiego rolnictwa | - | - | - | - | 0,66 |
| Procent wyjaśnianej wariancji | 17,7 | 11,5 | 11,1 | 10,6 | 10,6 |

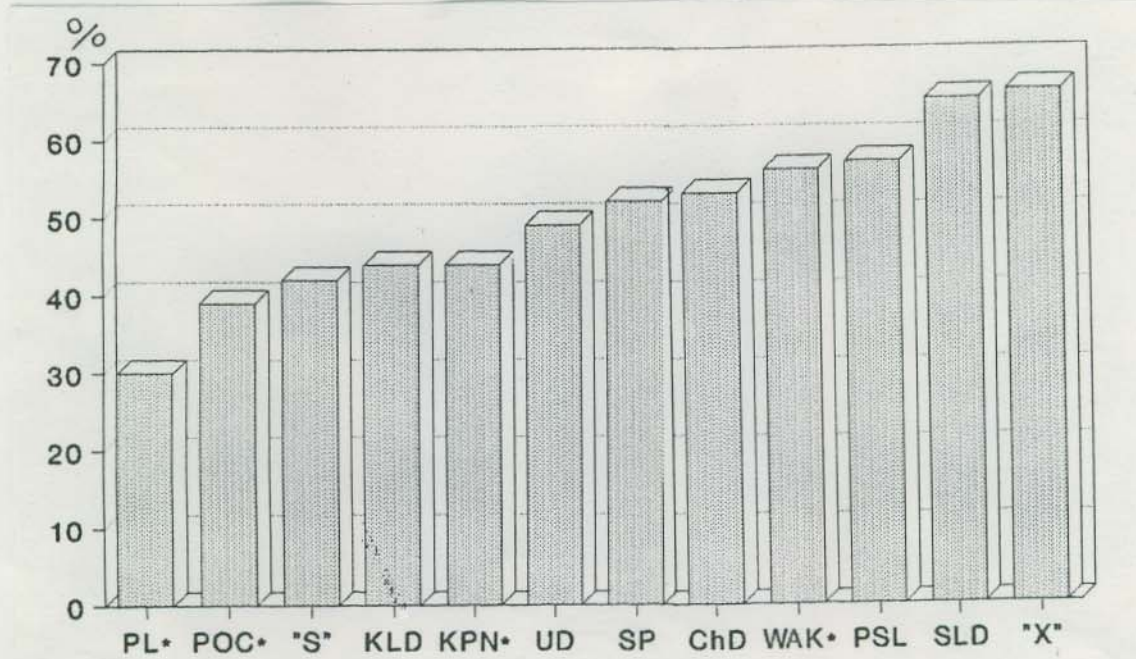
dażu sugerują, że odwoływanie się wprost do tych wartości nie znajduje zbyt dużego uznania społecznego.

Przywiązanie do równości i ochrony socjalnej może być pozostałością po komunizmie, który posługiwał się tymi hasłami. Może być także efektem niskiego poczucia bezpieczeństwa wielu ludzi w drodze do gospodarki rynkowej.

W rezultacie, patrząc tylko na wybory ideologiczne Polaków, można przypuszczać, że w Polsce duże szanse wyborcze powinny mieć partie socjalistyczne i socjaldemokratyczne. Jednak wszystkim tym, którzy chcieliby w taki sposób interpretować wyniki sondażu, należy przypomnieć, że wybory ideologiczne są jednym z wielu, i to nie najważniejszym, aspektem procesu wyborczego.

Pewnym wzbogaceniem obrazu nośności poszczególnych wartości może być spojrzenie na nie poprzez elektoraty głównych partii politycznych. W tym celu posłużymy się pytaniem mierzącym deklaracje wyborcze społeczeństwa².

Przyjrzyjmy się, jak rozkładają się preferencje wyborcze dla trzech najbardziej nośnych wartości: ochrony socjalnej i równości obywatelskiej, ochrony polskiego rolnictwa oraz utrzymania ładu i porządku w kraju.³



Rys. 1. Częstość wyboru ochrony socjalnej i równości wśród zamierzających głosować na poszczególne partie

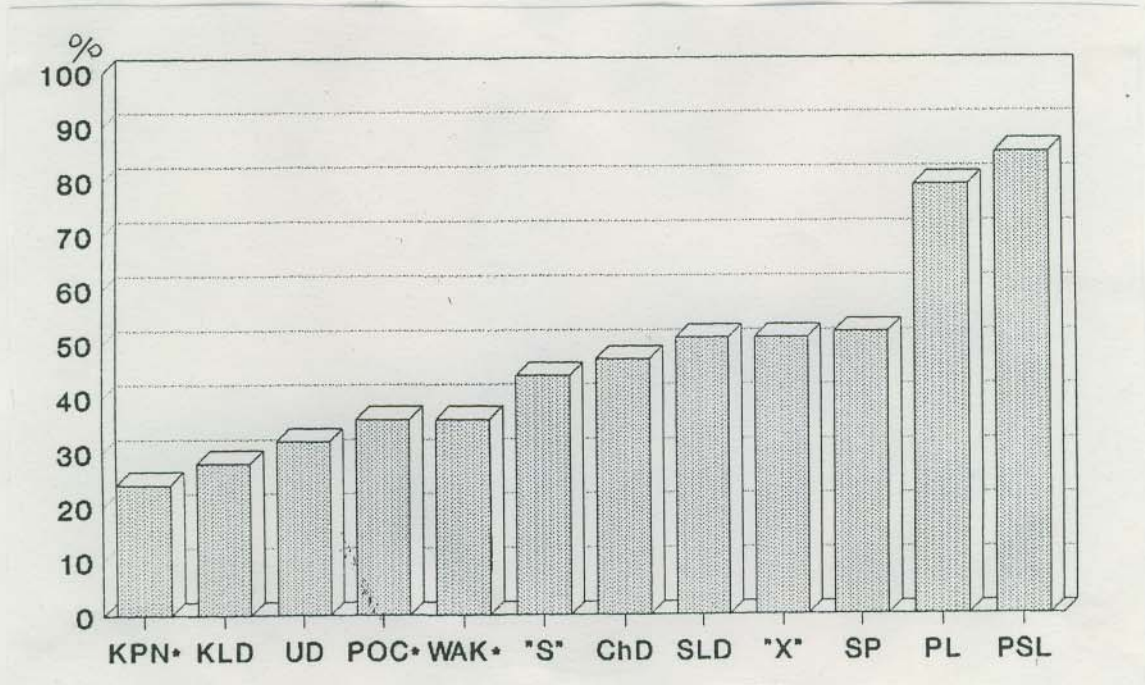
Uwaga. Gwiazdką oznaczono partie, których wyniki w analizie należy traktować z dużą ostrożnością z powodu małych liczebności grup respondentów.

Ochrona socjalna i równość obywateli. Wyrażona tym hasłem idea państwa opiekuńczego znajduje najwięcej zwolenników wśród wyborców partii w jakiś sposób uwikłanych w związki z realnym socjalizmem, deklarujących opozycję, niechęć czy wręcz wrogość wobec przemian, którym patronuje część solidarnościowych elit politycznych. Spośród ugrupowań wyrosłych z ruchu "Solidarności" idea ta jest bliska zwolennikom partii czerpiących ideologiczną inspirację z nauki społecznej Kościoła (ChD i WAK) oraz doświadczeń socjaldemokratycznych (SP).

² Preferencje wyborcze respondentów badano na zlecenie "Rzeczpospolitej".

³ Rozkładów dla pozostałych wartości nie można podać ze względu na zbyt małą liczebność respondentów wybierających je.

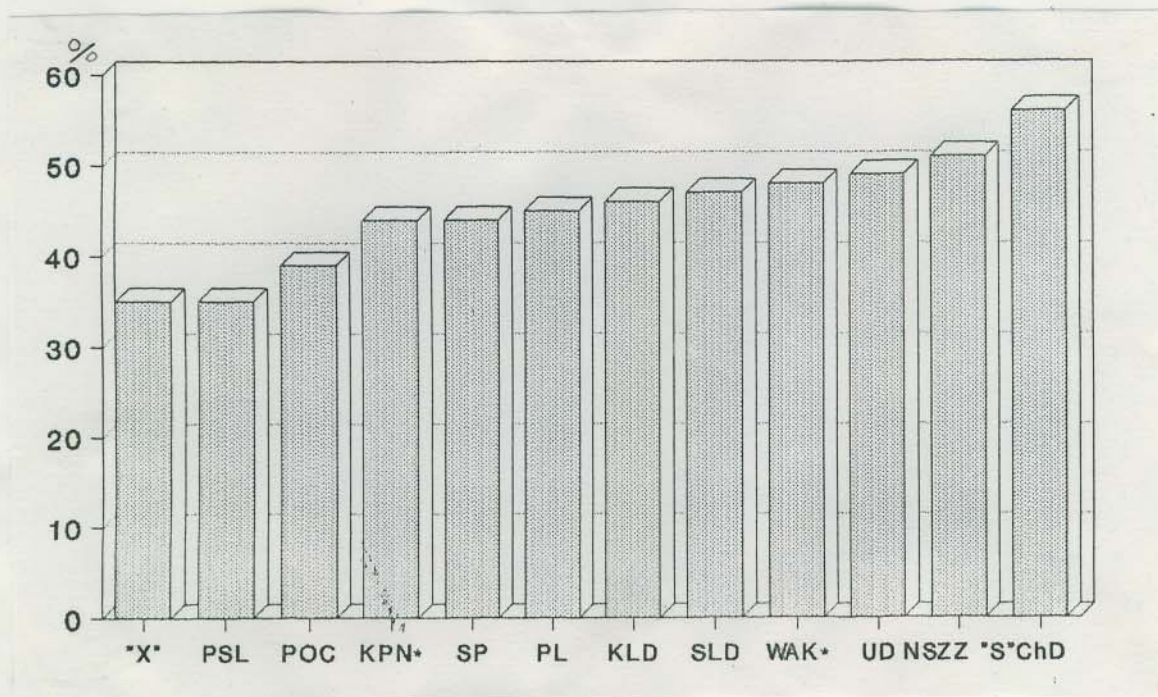
Ochrona polskiego rolnictwa największą popularnością cieszy się, co zrozumiałe, wśród elektoratu partii chłopskich, a najmniejszą wśród raczej liberalnych, popierających plan Balcerowicza wyborców UD i KLD.



Rys. 2. Częstość wyboru ochrony polskiego rolnictwa wśród zamierzających głosować na poszczególne partie

Podobnie jak w przypadku ochrony socjalnej i równości również i ta wartość zakłada daleko posuniętą ingerencję państwa w sferę stosunków gospodarczych i społecznych. Prawdopodobnie dlatego też znajduje wysokie uznanie wśród zwolenników Partii "X" oraz SLD. Spośród ugrupowań solidarnościowych, najczęściej optujących za obydwoma wartościami znajduje się w potencjalnym elektoracie Solidarności Pracy.

Utrzymanie ładu i porządku. Najbardziej wartość tę wskazywali potencjalni wyborcy tych partii, które znane są raczej z dynamicznych akcji politycznych, z pewnej agresywności, jeśli nawet nie z napastliwości języka wypowiedzi. Najwięcej zwolenników znajduje ona wśród elektoratu ChD, NSZZ "S" i UD, a więc wśród ugrupowań dalekich od agresywnej formy uprawiania polityki. Jak się wydaje,



Rys. 3. Częstość wyboru "ładu i porządku" w kraju wśród zamierzających głosować na poszczególne partie

w społecznym odbiorze hasło utrzymania ładu i porządku w kraju rozumiane jest nie jako pomysł na zaprowadzenie rządów silnej ręki, a raczej jako postulat wyciszenia sporów politycznych, zaprowadzenia "pokoju na górze", a także zmniejszenia przestępczości.

Trzy orientacje społeczne, które spotkały się z pozytywną reakcją największej grupy ankietowanych, są wyrazem tęsknoty za poczuciem bezpieczeństwa socjalnego i stabilizacji politycznej szerokich rzesz społeczeństwa. Główne partie polityczne, cieszące się największym poparciem społecznym (wyjątek stanowią NSZZ "S" i UD w odniesieniu do idei "ładu i porządku") nie skupiają ludzi, dla których potrzeba bezpieczeństwa byłaby istotnym motywem politycznego wyboru. Ludzie ci. . . stoją, jak się wydaje, przed alternatywą: albo poprzeć cieszące się już pewną popularnością partie SLD, PSL i tam gdzie to możliwe Partię "X" (co robi zdecydowana mniejszość), albo nie wziąć udziału w wyborach (co robi, być może, większość postawionych przed tym dylematem). Jeżeli grupa ta zacznie szukać rozwiązania odczuwanego braku bezpieczeństwa poza mechanizmami procedur demokratycznych, może to stanowić istotne zagrożenie dla systemu demokratycznego Polski. Od tego, na ile politykom uda się przekonać tę grupę, że możliwa jest skuteczna obrona ich interesów w parlamencie, zależy nie tylko sukces wyborczy, ale i przyszłość demokracji.