



*Najdłowskiej  
Starejwskiej*

## Centrum Badania Opinii Społecznej

ul. Żurawia 4 skr. pt. 24

00-955 WARSZAWA 15

SEKRETARIAT: 29-35-69; 28-37-04; 28-90-17

Telex: 816-436

ZESPÓŁ REALIZACJI BADAŃ: 40-56-41

Telefax: 29-40-89

BS/398/103/91

### PREFERENCJE WYBORCZE SPOŁECZEŃSTWA NA DWA TYGODNIE PRZED WYBORAMI

Komunikat z badań

Warszawa, październik 1991 r.

W porównaniu z wcześniejszymi badaniami, w sondażu<sup>1</sup> przeprowadzonym na dwa tygodnie przed wyborami nie odnotowano większych zmian w preferencjach wyborczych społeczeństwa. Nadal wyraźną przewagę utrzymuje Unia Demokratyczna (20%). Za nią z 8-procentowym poparciem plasują się: NSZZ "Solidarność", Kongres Liberalno-Demokratyczny oraz Polskie Stronnictwo Ludowe. Powyżej trzech procent wskazań uzyskują także Porozumienie Ludowe, Porozumienie Obywatelskie Centrum, Konfederacja Polski Niepodległej, Solidarność Pracy, Sojusz Lewicy Demokratycznej oraz Partia "X" (rys. 1 i 2).

Pewny udział w wyborach deklaruje 36% badanych, prawdopodobny zaś - 19%. Zainteresowanie wyborami wykazuje 56% ankietowanych (w tym 14% twierdzi, że bardzo się nimi interesuje). Na podstawie tych danych można szacować frekwencję wyborczą na około 46% - od września wzrost o 3%. Gdyby tendencja ta uległa wzmocnieniu, co w ostatnich tygodniach przed wyborami jest możliwe, frekwencja mogłaby przekroczyć 50%.

#### Zmiany preferencji wyborczych

Prześledźmy teraz zmiany wielkości deklarowanego poparcia dla ośmiu głównych organizacji politycznych startujących w wyborach<sup>2</sup>.

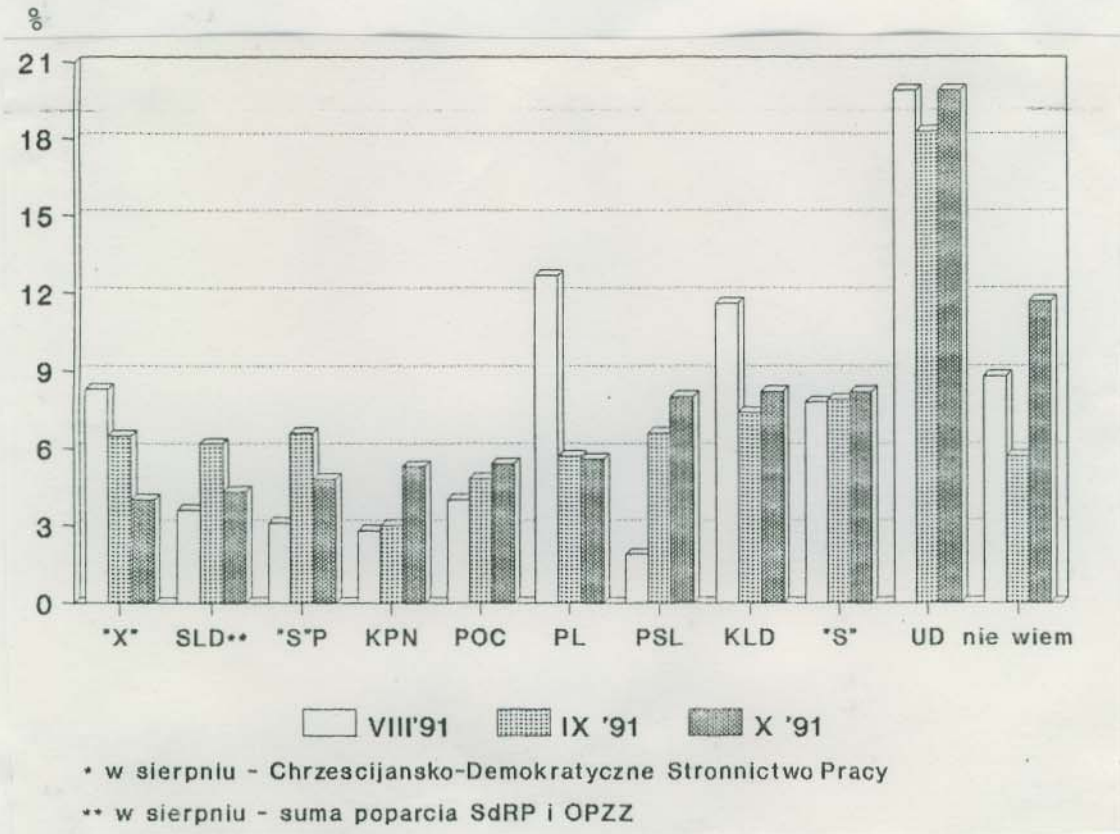
Poparcie dla Unii Demokratycznej wzrosło od kwietnia blisko dwukrotnie. Załamanie lipcowe związane było zapewne z konfliktem wokół ordynacji wyborczej. W konflikcie tym przywódcy Unii byli ostro krytykowani przez inne ugrupowania polityczne oraz Lecha Wałęsę.

Kongres Liberalno-Demokratyczny wystartował z wysokiego pułapu jako najsilniejsza partia polityczna. Było to wkrótce po otwarciu granic państw europejskich dla Polaków oraz redukcji naszego zadłużenia.

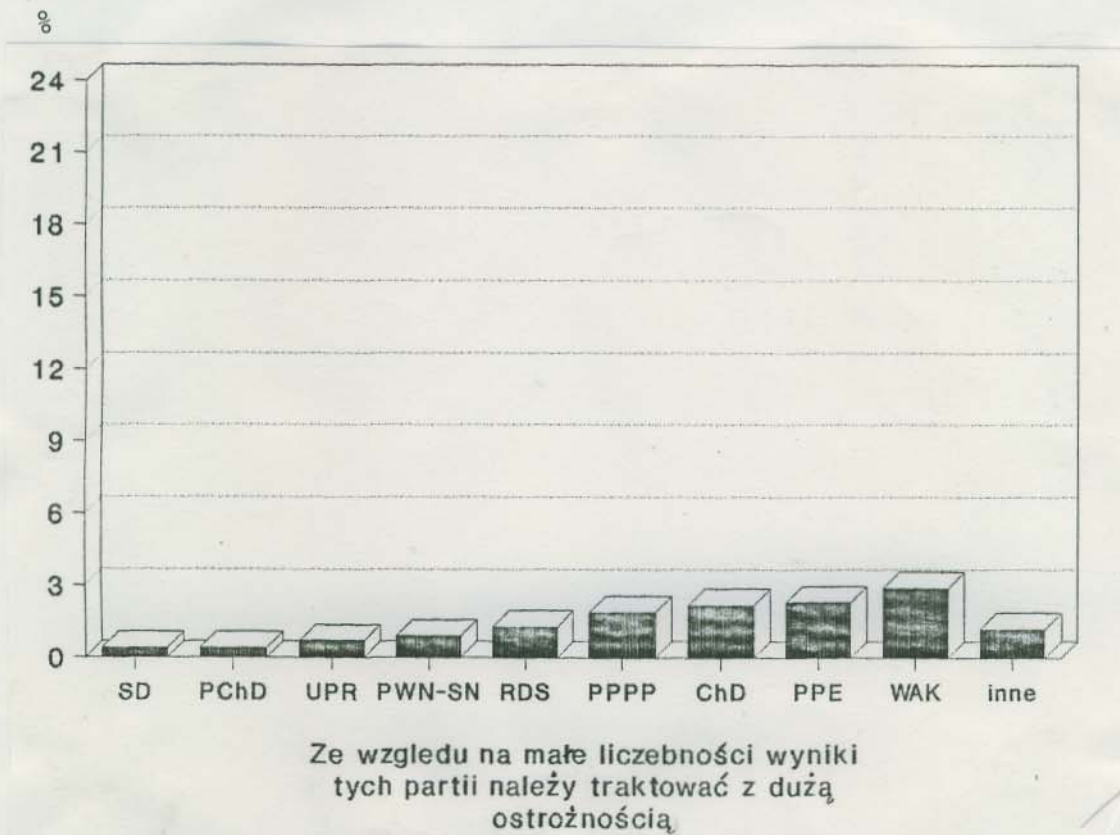
<sup>1</sup> Sondaż "Aktualne problemy i wydarzenia" (21) zrealizowano w dniach 10-13.10.1991 r. na ogólnopolskiej próbie losowej dorosłej ludności (N=1500). Losowanie próby wykonano na podstawie danych spisowych GUS. Maksymalny dopuszczalny błąd pomiaru - 3,9%. Preferencje wyborcze badano na zlecenie "Rzeczpospolitej".

<sup>2</sup> Preferencje wyborcze badano za pomocą listy dziewiętnastu partii, organizacji i koalicji wyborczych wraz z nazwiskami ich liderów. Przy nazwach koalicji wyborczych umieszczono nazwy organizacji wchodzących w ich skład. Podmioty polityczne na liście uszeregowano wg kryterium numeru listy wyborczej.





Rys. 1. Deklarowane poparcie wyborcze



Rys. 2. Deklarowane poparcie wyborcze w październiku '91

W maju, zdominowanym przez strajki i demonstracje, a także poważne oszczędności budżetowe związane z kryzysem finansów państwa, poparcie dla partii premiera znacznie zmalało. Kolejne miesiące to okres powolnego odzyskiwania utraconych wpływów. Jego kres nastąpił we wrześniu - po wniosku o votum nieufności dla rządu zgłoszonym w Sejmie.

Poparcie dla NSZZ "Solidarność" ulegało silnym wahaniom w trzech pierwszych miesiącach. Był to czas demonstracji organizowanych przez związek, a następnie skutecznych negocjacji z rządem. Od lipca, kiedy to "Solidarność" zanotowała poważny spadek notowań, jej wyniki ustabilizowały się.

Zmiany poparcia dla partii chłopskich wiązały się z konfliktami w kierownictwie PSL. W kwietniu i maju uzyskiwały one łącznie poparcie około 18% elektoratu. W czerwcu - okresie sporów o prezesurę w PSL - spadło ono do 13%. Wraz z odejściem Romana Bartoszcze notowania PSL uległy gwałtownemu załamaniu. Jego elektorat został przejęty przez ugrupowania tworzące Porozumienie Ludowe. Prawdopodobnie zaprezentowanie się nowego prezesa PSL - Waldemara Pawlaka - w programach Studia Wyborczego pozwoliło odzyskać jego partii dawne wpływy.

Poparcie wyborcze dla Porozumienia Centrum i Sojuszu Lewicy Demokratycznej pozostaje na nie zmienionym poziomie od kwietnia. Wyjątkiem jest lipiec, kiedy to ugrupowanie Cimoszewicza odnotowało duży wzrost poparcia.

Stabilne są także notowania Konfederacji Polski Niepodległej, chociaż październikowy wynik jest jej najlepszym w całym badanym okresie. Gdyby preferencje wyborcze dla KPN nie zmieniły się, to partia ta uzyskiwałaby większe poparcie niż Leszek Moczulski w wyborach prezydenckich.

#### Struktura socjodemograficzna elektoratu głównych partii

Spróbujmy teraz odpowiedzieć na pytanie, kim są ludzie deklarujący swoje poparcie dla głównych partii politycznych?

Analizując strukturę socjodemograficzną elektoratu dwóch partii cieszących się w pierwszych wiosennych sondażach największą popularnością - UD i KLD - stwierdziliśmy, że są to ugrupowania ludzi "zadowo-



lonych". Ich potencjalni wyborcy rekrutowali się bowiem spośród osób o wyższym statusie społecznym, częściej niż inni popierających program Balcerowicza, mających z racji swojego wykształcenia, pozycji zawodowej, sytuacji materialnej generalnie więcej optymizmu co do teraźniejszości i przyszłości.

Gdy spojrzeć na tę strukturę teraz, to okazuje się, że część ludzi "zadowolonych" opuściła szeregi potencjalnego elektoratu KLD. Natomiast w elektoracie Unii od wiosny wzrosła liczba osób z wykształceniem wyższym, inteligencji, pracowników umysłowych oraz ludzi oceniających dobrze swoją sytuację materialną. Obecnie wśród respondentów z wyższym wykształceniem, którzy wezmą udział w wyborach, poparcie dla UD deklaruje 41%, wśród inteligencji i pracowników umysłowych - 30%, wśród dobrze sytuowanych - tyle samo. Wydaje się, że jest to efekt polityki cięć budżetowych rządu liberałów, której najdotkliwsze skutki ponieśli potencjalni wyborcy tych partii, gdyż oni głównie pracują właśnie w sferze budżetowej. Gdy zaś na czele rządu stał lider UD, cięć takich nie było, a wręcz przeciwnie interesy sfery budżetowej chronione były systematycznie wypłacanymi indeksacjami.

Partiami skupiającymi uwagę grup o wyraźnym profilu socjodemograficznym są również PSL i PL. Popierają je głównie mieszkańcy wsi (18 i 14%) oraz rolnicy (25 i 21%).

O cechach szczególnych elektoratów pozostałych partii z powodu zbyt małych ich liczebności trudno coś orzec w sposób pewny.

#### Stopień poparcia

Nieco ponad połowa (52%) respondentów spośród zamierzających wziąć udział w wyborach jest całkowicie zdecydowana głosować na preferowaną przez siebie partię, 27% jest prawie zdecydowanych, a 21% - jeszcze się zastanawia (tab. 1). Wyniki te świadczą o ciągle możliwych przesunięciach głosów elektoratu.

Na tym tle, raczej niskiej determinacji wyborców, wyróżnia się elektorat SLD, którego 70% stanowią osoby całkowicie zdecydowane poprzeć swoją partię. W najmniejszym stopniu zdecydowani są potencjalni wyborcy KLD.

Tabela 1

w procentach

Partie	Rozkład odpowiedzi na pytanie: "Czy jest Pan(i) całkowicie zdecydowany(a), prawie zdecydowany(a), czy też jeszcze się Pan(i) zastanawia, czy głosować na tę partię?"		
	Całkowicie zdecydowany(a)	Prawie zdecydowany(a)	Jeszcze się zastanawiam
SLD	70	14	16
NSZZ"S"	65	18	17
KPN	64	18	18
SP	62	28	10
PSL	58	21	21
UD	52	30	18
PL	50	27	23
POC	49	40	11
Partia "X"	44	18	38
KLD	34	41	25

#### Źródła informacji o preferowanej partii

Mimo że tylko nieco ponad 20% ankietowanych ogląda większość lub wszystkie programy Studia Wyborczego, to dla 91% deklarujących poparcie dla danej partii telewizja jest głównym źródłem informacji. Na drugim miejscu podawano radio - 72% wskazań, następnie prasę - 62%.

Spotkania przedwyborcze (10% wskazań), plakaty (28%) oraz ulotki i broszury (17%) były źródłem informacji o partii dla wyraźnie mniejszej liczby osób.

Z rozmów ze znajomymi korzystało w zdobyciu informacji o partiach 30% respondentów, a z rozmów z księdzem-5%.

Z przedstawionego opisu głównych źródeł wiedzy o partiach wynika, że ankietowani czerpali ją głównie z mass mediów. Jest to o tyle zrozumiałe, że w tej fazie kampanii wyborczej intensywność akcji plakatowych i spotkań przedwyborczych była jeszcze niewielka.

#### Partie drugiej preferencji

Blisko jedna czwarta spośród tych, którzy zdecydowali się na jakąś partię, nie ma partii drugiej preferencji.



CBOS

*Gdyby mógł Pan(i) głosować na kandydatów jeszcze jednej partii, to którą partię wybrał(a)by Pan(i) jako drugą?*

Żadną	24%
UD	12%
KLD	6%
NSZZ"S"	5%
SP	6%
PL	5%
PSL	4%
KPN	4%

Wyniki te generalnie odpowiadają rozkładowi preferencji, poparcia dla partii, na które potencjalni wyborcy są gotowi głosować w pierwszej kolejności. Oznacza to, że o żadnej z polskich partii politycznych nie można powiedzieć, że jest zdecydowanie partią drugiej preferencji.

#### Partie społecznie odrzucane

Opinie potencjalnych wyborców w tej kwestii są o wiele bardziej jednoznaczne. Blisko połowa deklarujących udział w wyborach stwierdziła, że nie chciałaby w ogóle widzieć w Sejmie przedstawicieli Partii "X".

CBOS

*A kandydatów których partii nie chciał(a)by Pan(i) w ogóle widzieć w Sejmie?*

Partia "X"	48%
SLD	25%
KPN	17%
POC	12%
PPPP	10%
Brak wyboru	20%

\* Procenty nie sumują się do 100, gdyż respondenci mogli wybierać więcej niż jedną partię.

Wydaje się, że osoby gotowe wziąć udział w wyborach odrzucając pewne partie kierowały się następującymi względami: uwikłaniem partii w związki z realnym socjalizmem (SLD i "X"), używaniem przez nie agresywnej retoryki politycznej (Partia "X", częściowo POC, KPN), postrzeganiem ich jako partii odbiegających od przyjętego systemu procedur demokratycznych (Partia "X", PPPP oraz KPN).

#### Spółeczne oczekiwanie na zwycięzce

Ważnym składnikiem gry wyborczej jest wytworzenie w elektoracie przekonania o zwycięstwie danej partii w wyborach. Przypomnijmy wynik sondażu CBOS zrealizowanego na ponad miesiąc przed wyborami prezydenckimi. Mimo że 40% ankietowanych zadeklarowało gotowość poparcia T. Mazowieckiego, a tylko 27% L. Wałęsy, na pytanie, kto zwycięży w wyborach prezydenckich wyraźnie więcej wskazań padło na L. Wałęsę - 41% niż na T. Mazowieckiego - 21%.

A jak wygląda relacja między zadeklarowanym poparciem dla danej partii a przewidywaniami - oczekiwaniami - kto zwycięży w wyborach parlamentarnych w 1991 roku?

Tym razem panuje zgodność, co można traktować jako wskaźnik wiarygodności wielkości poparcia, jakim cieszy się UD wśród jednej piątej potencjalnego elektoratu.

		CBOS
<i>Tego oczywiście nikt nie może wiedzieć, ale która partia według Pana(i) zdobędzie najwięcej miejsc w Sejmie?</i>		
UD	26%	
NSZZ"S"	13%	
POC	6%	
KLD	5%	
PSL	5%	
Trudno powiedzieć	31%	
Na pozostałe partie wielkości wskazań były minimalne.		

Na zakończenie należy stwierdzić, że zaprezentowane wielkości poparcia dla poszczególnych partii są zapisem stanu społecznej świadomości na dwa tygodnie przed terminem wyborów. Mogą być użytecznym źródłem informacji dla tych, którzy chcieliby pokusić się o prognozę ostatecznych wyników wyborów. Same w sobie nie są jednak taką prognozą.



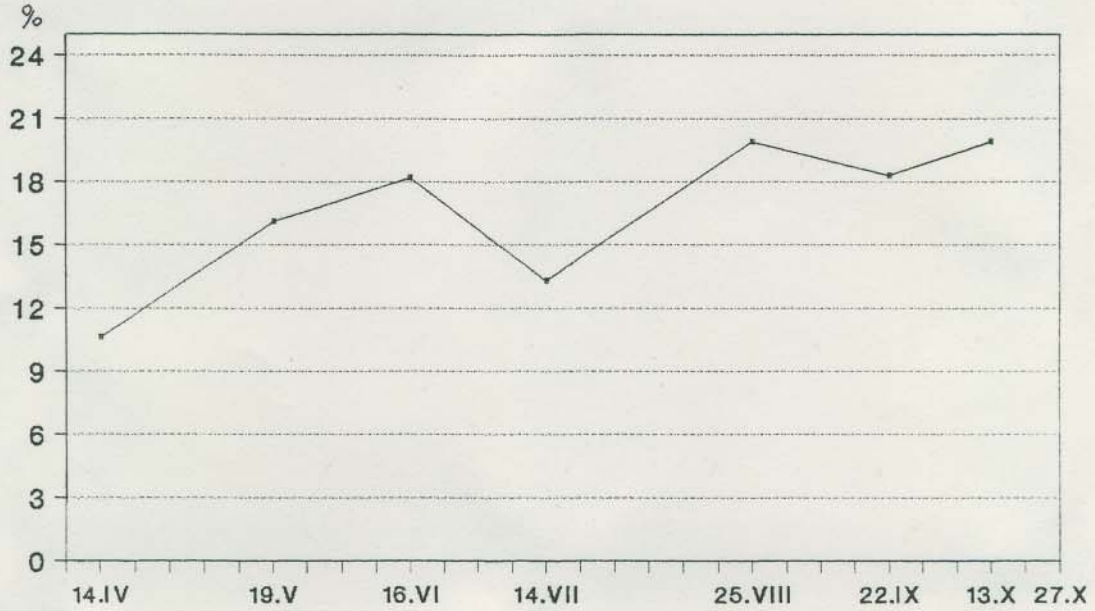
Tabela 1

## ANEKS

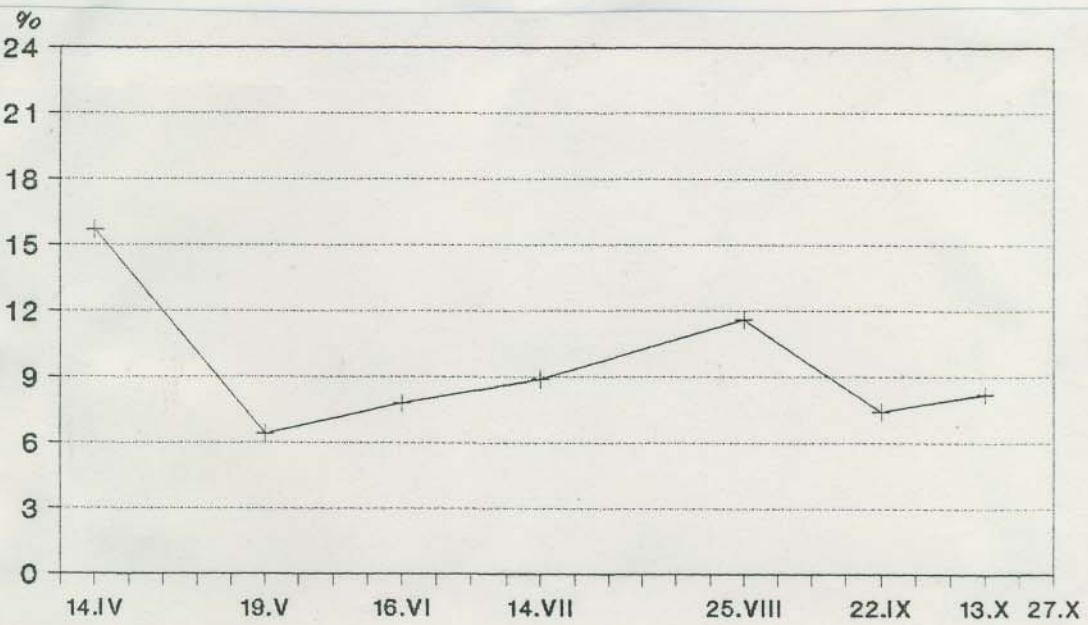
w procentach

Charakterystyka badanych	Struktura elektoratu partii:							Liczba osób
	PSL	POL	PL	NSZZ "S"	KLD	KPN	UD	
Ogółem	8	5	6	8	8	5	20	850
<u>Płeć</u>								
Mężczyźni	10	7	6	8	7	5	17	429
Kobiety	5	4	6	9	9	5	23	421
<u>Wiek</u>								
Do 24	2	8	3	6	7	4	19	88
25-29	12	6	10	10	9	4	16	67
30-39	6	6	6	8	7	5	19	188
40-49	9	4	6	7	9	6	22	168
50-59	9	6	5	11	11	6	20	116
60 lat i więcej	9	4	4	8	8	4	21	223
<u>Miejsce zamieszkania</u>								
Wieś	18	6	14	8	5	3	10	316
Miasto	2	5	1	8	10	7	26	534
<u>Wielkość miasta</u>								
Do 20 tys.	2	12	1	5	9	8	25	92
21-100	3	3	1	11	7	5	27	180
101-500	3	6	0	8	11	9	24	140
501 tys. i więcej mieszkańców	1	2	0	7	15	6	28	122
<u>Region</u>								
Środkowy (Warszawa)	7	7	4	3	6	8	25	142
Północno-wschodni (Białystok)	4	5	23	7	4	4	20	56
Północny (Gdańsk)	6	9	6	9	12	6	13	107
Południowy (Katowice)	3	5	2	9	14	6	20	153
Południowo-wschodni (Kraków)	5	3	8	13	6	6	17	126
Środkowowschodni (Lublin)	21	0	9	4	2	4	17	53
Środkowozachodni (Poznań)	13	7	2	12	10	0	23	104
Południowo-zachodni (Wrocław)	13	5	2	5	6	6	22	109
<u>Wykształcenie</u>								
Podstawowe	10	5	8	6	7	4	14	345
Zasadnicze zawodowe	9	7	8	9	9	5	15	194
Średnie	5	5	2	10	12	6	25	239
Wyższe	1	3	0	12	1	7	42	72
<u>Grupa społeczno-zawodowa</u>								
Inteligencja, kadra kierownicza	0	5	4	9	9	3	34	77
Pozostali umysłowi	7	3	0	11	7	8	32	182
Pracownicy handlu i usług	3	1	3	7	8	10	12	73
Robotnicy wykwalifikowani	5	11	4	11	12	3	14	219
Robotnicy niewykwalifikowani	6	4	3	12	11	5	24	101
Robotnicy najemni w rolnictwie i leśnictwie	20	0	10	0	7	3	7	30
Rolnicy	25	2	21	1	2	4	8	122
Prywatni przedsiębiorcy	3	3	0	3	11	11	22	37
<u>Dochody osobiste respondenta</u>								
Do 750 tys. zł	14	2	12	13	7	2	13	172
751-1500	7	7	4	8	9	7	21	300
1501-2250	8	5	3	6	6	4	19	197
2251-3000	3	7	2	12	12	12	24	86
3001-3750	4	9	7	2	13	2	27	45
3751-4500	0	10	0	0	10	5	35	20
Powyżej 4500 tys. zł	0	4	9	4	13	4	39	23
<u>Ocena warunków materialnych</u>								
Złe	10	5	6	9	8	3	15	368
Średnie	6	5	5	8	8	6	22	393
Dobre	7	9	4	3	11	8	30	89
<u>Deklarowane poglądy polityczne</u>								
Lewica	11	1	2	4	7	2	19	122
Centrum	9	5	5	8	7	5	22	210
Prawica	6	8	6	11	10	7	21	333
Trudno powiedzieć	9	3	8	7	7	4	17	181
<u>Przynależność do związków zawodowych</u>								
Należący do:								
NSZZ "Solidarność"	6	12	5	20	4	7	21	107
Skupionych w OPZZ	5	1	1	3	9	1	25	65
Innych	11	0	7	7	11	0	18	28
Nie należący do żadnych	9	5	6	7	9	6	19	637
<u>Ocena kierunku rozwoju sytuacji w kraju</u>								
Dobry	6	9	3	11	13	6	23	266
Zły	9	3	7	6	6	4	19	452
Trudno powiedzieć	8	7	5	11	4	6	15	132
<u>Stosunek do programu Balcerowicza</u>								
Poparcie	4	8	3	12	12	5	31	225
Brak poparcia	13	3	8	5	6	6	15	340
Za mało o nim wiem	5	6	5	8	8	4	17	228
Trudno powiedzieć	9	5	5	14	5	3	23	57

Rys. 1a-h. Dynamika poparcia dla:  
a) Unii Demokratycznej

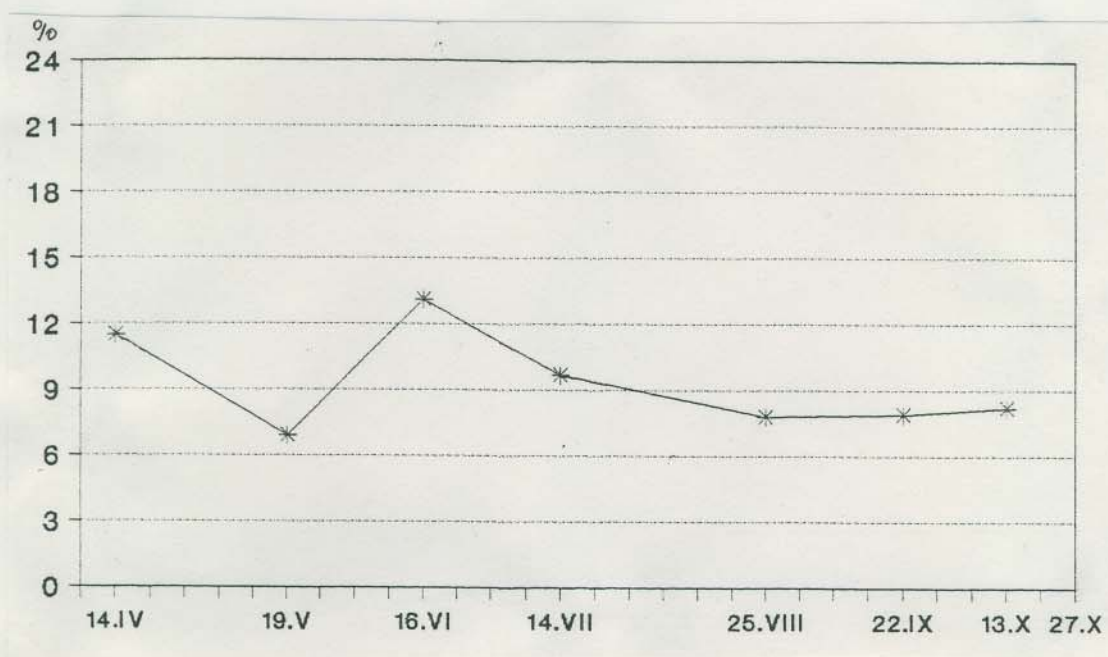


b) Kongresu Liberalno-Demokratycznego

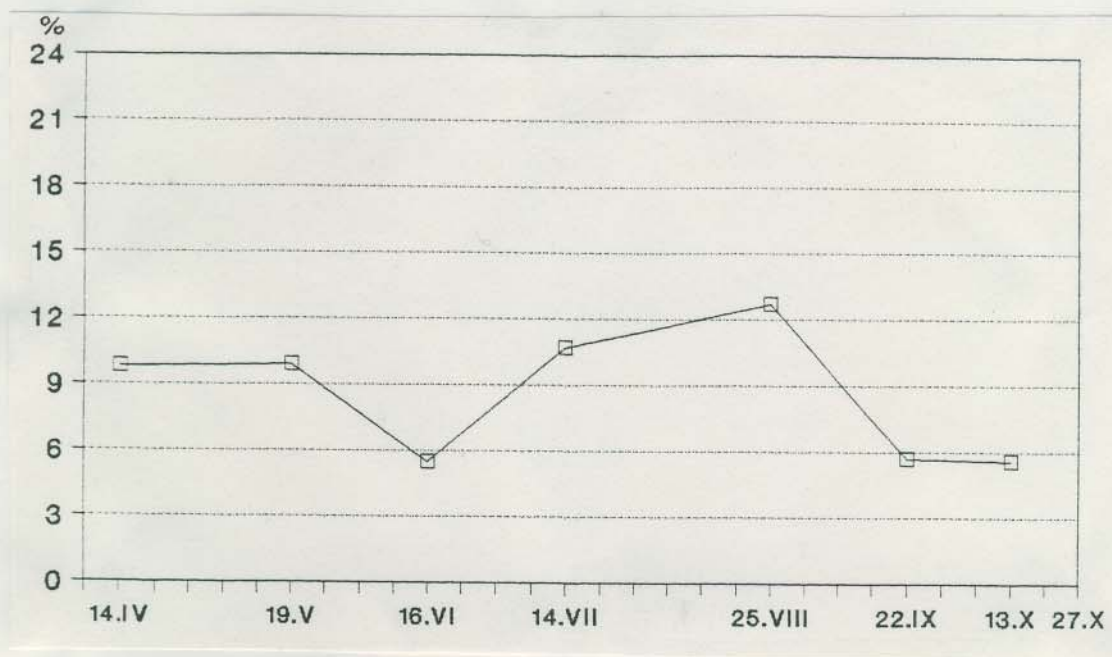




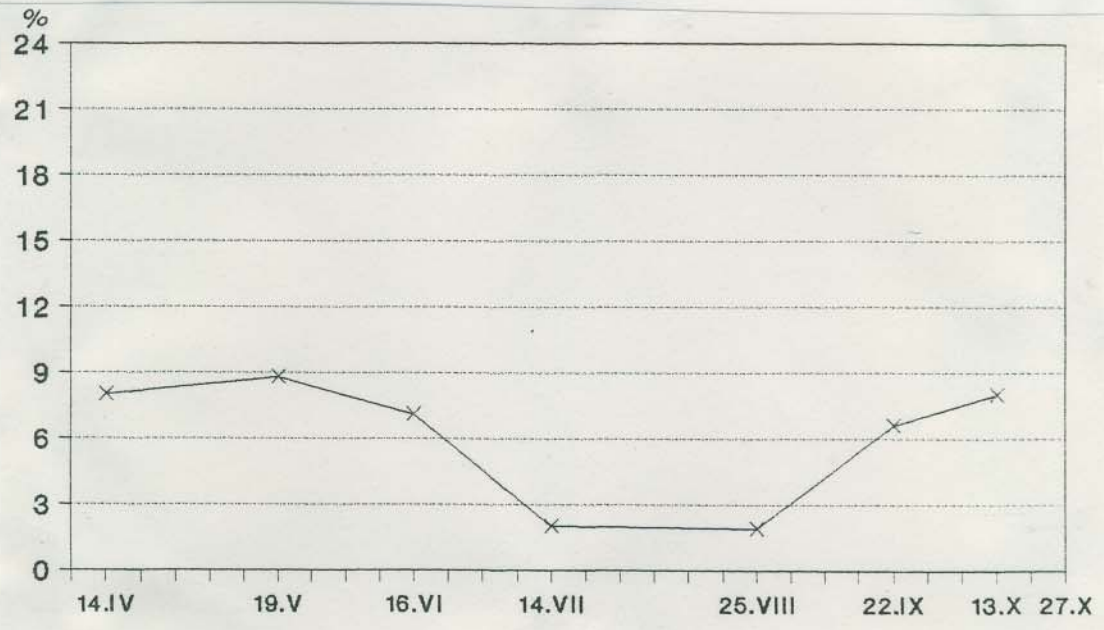
c) NSZZ "Solidarność"



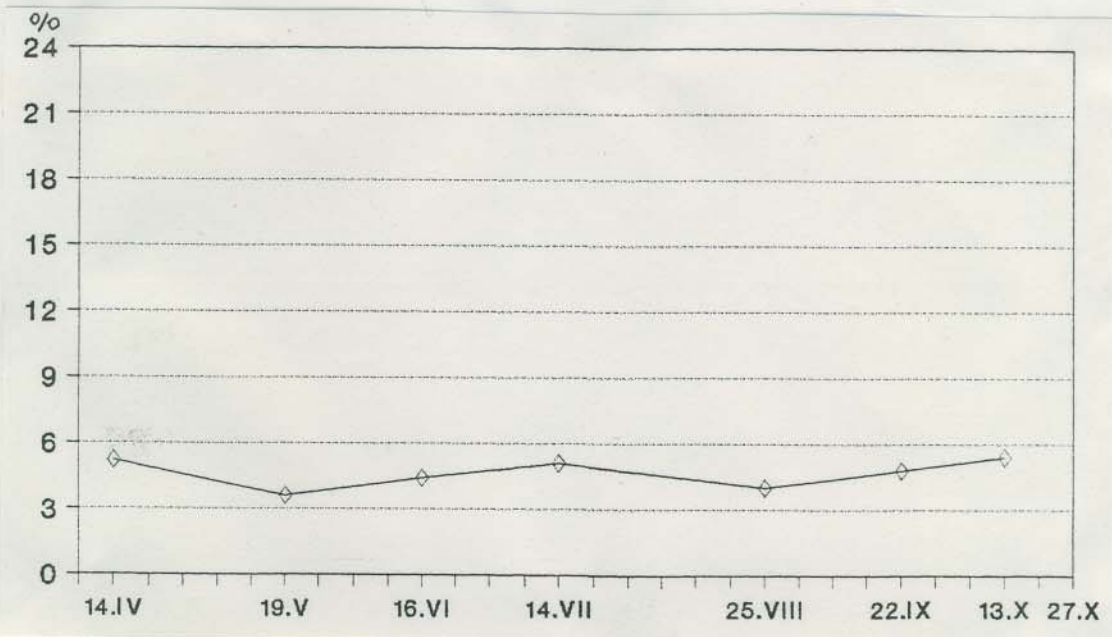
d) Porozumienia Ludowego



e) Polskiego Stronnictwa Ludowego

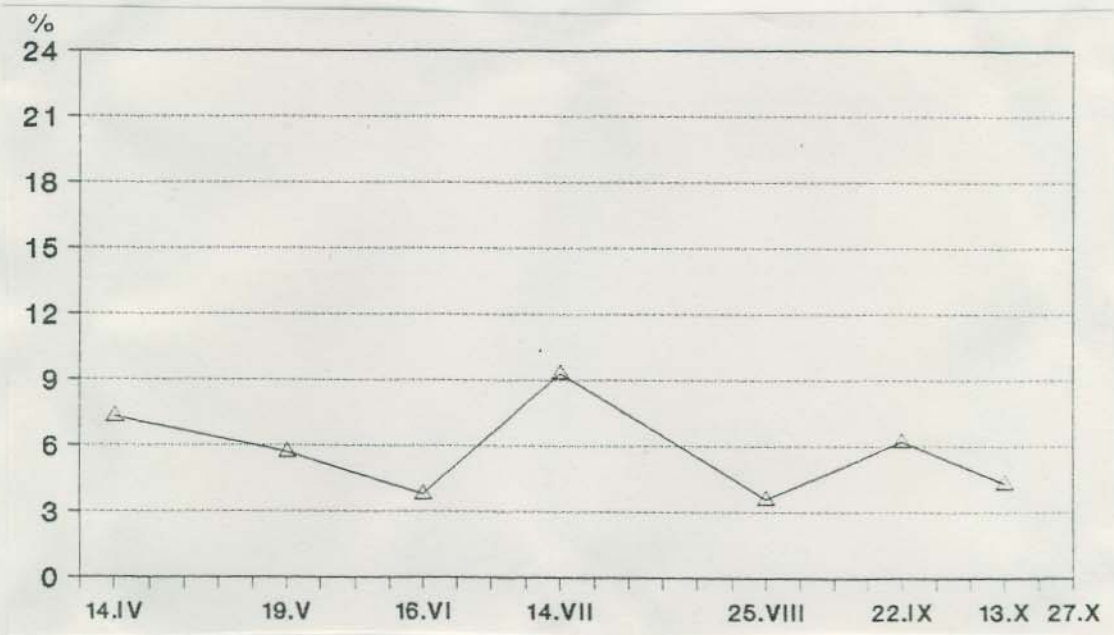


f) Porozumienia Obywatelskiego Centrum





g) Sojusz Lewicy Demokratycznej



h) Konfederacji Polski Niepodległej

