



Centrum Badania Opinii Społecznej

ul. Żurawia 4 skr. pt. 24

00-955 WARSZAWA 15

SEKRETARIAT: 29-35-69; 28-37-04; 28-90-17

Telex: 816-436

ZESPÓŁ REALIZACJI BADAŃ: 40-56-41

Telefax: 29-40-89

BS/405/106/91

SPOŁECZNA OCENA DZIAŁALNOŚCI KLUCZOWYCH INSTYTUCJI,
ORGANIZACJI SPOŁECZNO-POLITYCZNYCH I OSOBISTOŚCI
ŻYCIA PUBLICZNEGO

Komunikat z badań

Warszawa, październik 1991 r.

Wyniki październikowego sondażu¹ wskazują na pewne zmiany w społecznej ocenie działalności niektórych instytucji i organizacji życia społeczno-politycznego. Poprawiły się, w porównaniu z poprzednim miesiącem, notowania telewizji, a pogorszyły - rządu, obu izb parlamentu oraz Kancelarii Prezydenta.

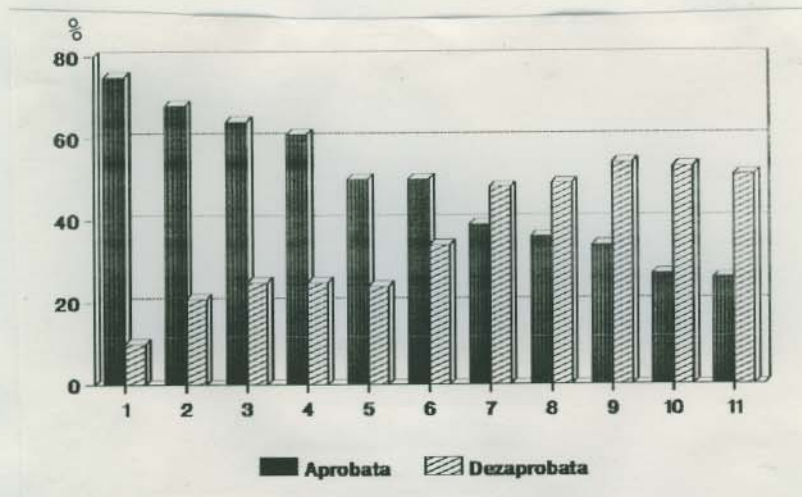
W rankingu ocen instytucji i organizacji nadal prowadzi wojsko przed Policją Państwową oraz Kościołem. Telewizja przesunęła się o jedno miejsce wyżej, na czwartą pozycję, spychając tym samym NSZZ "Solidarność" Rolników Indywidualnych na piątą. Kolejne miejsce zajmuje "Solidarność" pracownicza, a za nią plasuje się rząd. O ile jednak w poprzednim miesiącu działalność jego częściej oceniano pozytywnie (o 4 punkty procentowe) niż negatywnie, to w październiku jest odwrotnie - dezaprobatą gabinetu jest większa o 9 punktów procentowych od aprobaty. Pozycje pozostałych podmiotów (Senatu, Sejmu, Kancelarii Prezydenta oraz OPZZ) nie uległy zmianie i lokują się one w końcowej części listy. W ich ocenie wyraźnie dominują ujemne opinie nad dodatnimi (zestawienie 1, rys. 1).

Zestawienie 1. Ranking ocen instytucji i organizacji

w procentach

Aprobata	Dezaprobatą	Brak oceny	Aprobata "netto" :	
			w X '91	zmiana w porównaniu z IX '91
1. Wojsko 75	Sejm 54	NSZZ"S"RI 26	Wojsko 65	-2
2. Policja 68	Kanc. Prez. 53	OPZZ 23	Policja 47	+3
3. Kościół 64	OPZZ 51	Kanc. Prez. 20	Kościół 39	+5
4. Telewizja 61	Senat 49	NSZZ"S" 15	Telewizja 36	+19
5. NSZZ"S"RI 50	Rząd 48	Senat 15	NSZZ"S"RI 26	-1
6. NSZZ"S" 50	NSZZ"S" 34	Wojsko 15	NSZZ"S" 16	+3
7. Rząd 39	Telewizja 25	Telewizja 14	Rząd -9	-13
8. Senat 36	Kościół 25	Rząd 13	Senat -13	-12
9. Sejm 34	NSZZ"S"RI 24	Sejm 12	Sejm -20	-14
10. Kanc. Prez. 27	Policja 21	Kościół 11	OPZZ -25	-6
11. OPZZ 26	Wojsko 10	Policja 10	Kanc. Prez. -26	-9

¹ "Aktualne problemy i wydarzenia" (21) - sondaż zrealizowano w dniach 10-13 października 1991 r. na 1500-osobowej ogólnopolskiej reprezentatywnej próbie losowej dorosłej ludności.



1 - Wojsko; 2 - Policja; 3 - Kościół; 4 - Telewizja; 5 - NSZZ "S" RI; 6 - NSZZ "S"; 7 - Rząd; 8 - Senat; 9 - Sejm; 10 - Kancelaria Prezydenta; 11 - OPZZ

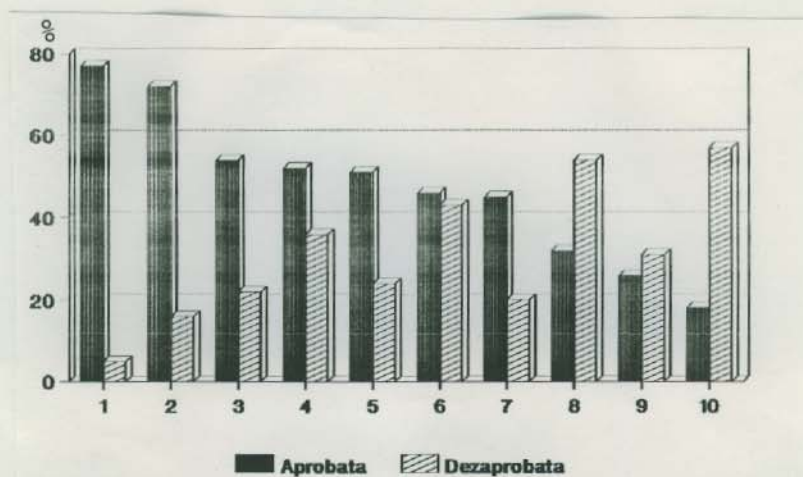
Rys. 1. Ocena działalności kluczowych instytucji i organizacji

W rankingu notowań osobistości życia publicznego prowadzi nadal Rzecznik Praw Obywatelskich prof. Ewa Łętowska przed Prymasem Polski, kardynałem Józefem Glempem oraz marszałkami: Sejmu – Mikołajem Kozakiewiczem i Senatu – Andrzejem Stelmachowskim. Zamykają listę Leszek Balcerowicz i Jarosław Kaczyński. W porównaniu z poprzednim miesiącem wzrosła aprobata działalności prof. Ewy Łętowskiej, która staje się zdecydowanym liderem na naszej liście, pogorszyły się natomiast oceny wicepremiera Leszka Balcerowicza i premiera Jana Krzysztofa Bieleckiego (zestawienie 2 oraz rys. 2).

Zestawienie 2. Ranking ocen osobistości życia publicznego

w procentach

Aprobata	Dezaprobat	Brak oceny	Aprobata "netto"	
			w X '91	zmiany w porównaniu z IX '91
1. Łętowska 77	Kaczyński 57	Zarębski 43	Łętowska 72	+10
2. Glemp 72	Balcerowicz 54	Krzaklewski 35	Glemp 56	+3
3. Kozakiewicz 54	Wałęsa 43	Kaczyński 25	Kozakiewicz 32	+1
4. Bielecki 52	Bielecki 36	Stelmachowski 25	Stelmachowski 27	-4
5. Stelmachowski 51	Zarębski 31	Kozakiewicz 24	Krzaklewski 25	+2
6. Wałęsa 46	Stelmachowski 24	Łętowska 17	Bielecki 16	-8
7. Krzaklewski 45	Kozakiewicz 22	Balcerowicz 14	Wałęsa 3	-5
8. Balcerowicz 32	Krzaklewski 20	Glemp 12	Zarębski -5	-7
9. Zarębski 26	Glemp 16	Bielecki 11	Balcerowicz -22	-14
10. Kaczyński 18	Łętowska 5	Wałęsa 11	Kaczyński -39	-3



1 - Rzecznik Praw Obywatelskich E. Łętowska; 2 - Prymas Polski kardynał J. Glemp; 3 - Marszałek Sejmu M. Kozakiewicz; 4 - Premier J.K. Bielecki; 5 - Marszałek Senatu A. Stelmachowski; 6 - Prezydent L. Wałęsa; 7 - Przewodniczący NSZZ "Solidarność" M. Krzaklewski; 8 - Wicepremier L. Balcerowicz; 9 - Rzecznik prasowy rządu A. Zarębski; 10 - Minister Stanu, Szef Kancelarii Prezydenta J. Kaczyński

Rys. 2. Ocena działalności osobistości życia publicznego

Można sądzić, że odnotowane w ostatnim miesiącu zmiany w ocenie zarówno instytucji i organizacji, jak i osobistości życia publicznego są prawdopodobnie związane z kampanią wyborczą.

Na poprawę notowań telewizji wpłynął zapewne fakt, że jest ona głównym źródłem informacji o partiach, na które zamierzają głosować respondenci (91% wskazań), i to informacji obiektywnej - zdaniem 70% badanych telewizja nie popiera żadnej partii lub ugrupowania i tyle samo twierdzi, iż nie stara się im zaszkodzić.

Rząd oraz jego liderzy stracili najprawdopodobniej na aprobacie wskutek nasilenia się propagandy przedwyborczej, a szczególnie frontalnego ataku na plan Balcerowicza prawie wszystkich partii i ugrupowań politycznych, domagających się jego modyfikacji lub wręcz odejścia od niego. Wzrost dezaprobaty gabinetu Bieleckiego mogły również spowodować: deficyt budżetowy i związane z tym zamrożenie waloryzacji płac w sferze budżetowej oraz wzbudzający wiele kontrowersji rządowy projekt ustawy o rentach i emeryturach.

Na spadek notowań działalności obu izb parlamentu wpłynęło m.in. uświadomienie sobie przez badanych - wskutek oglądania programów wyborczych - istnienia bardzo wielu partii i ugrupowań, a w związku z tym niereprezentatywności parlamentu.

Zmniejszenie się odsetka pozytywnych opinii o pracy Kancelarii Prezydenta jest prawdopodobnie pochodną krytyki rządu. W świadomości społecznej instytucja ta współuczestniczy w pracach decyzyjnych i jest odpowiedzialna za warunki życia ludzi, które 51% respondentów określa jako złe bądź bardzo złe, a 81% twierdzi, że zarobki wystarczają im jedynie na zaspokojenie podstawowych potrzeb.

Rosnąca aprobata działalności Rzecznika Praw Obywatelskich Ewy Łętowskiej może wynikać m.in. z faktu, że nie uczestniczy ona w sprawowaniu władzy, nie kandyduje do urzędów państwowych i zapowiada rychłe odejście. Nie jest więc postrzegana jako współodpowiedzialna za wszystkie kłopoty i problemy życiowe Polaków. Działalność Rzecznika, jak wskazuje sama nazwa funkcji, ukierunkowana jest raczej na ich minimalizację i obronę ludzi, co zapewne przysparza jej zwolenników. Również upowszechnianie w telewizji efektów pracy prof. Ewy Łętowskiej z pewnością korzystnie wpływa na coraz powszechniejszą jej aprobatę. Niektóre wystąpienia prof. Łętowskiej są zgodne z oczekiwaniami wielu respondentów, np. protest w sprawie zasad wprowadzania nauki religii do szkół współwystępuje z przekonaniem 42% ankietowanych (we wrześniu '91), że religia nie powinna być nauczana w szkołach państwowych.

ANEKS

Tabela 1

w procentach

Oceniane instytucje, organizacje i osobisto- ści życia publicznego	Rozkład odpowiedzi na pytanie: "Czy, Pana(i) zdaniem, działalność..... dobrze służy społeczeństwu i jest zgodna z jego interesami?"				
	zdecydo- wanie tak	raczej tak	raczej nie	zdecydo- wanie nie	trudno powie- dzieć
Sejm	3	31	41	13	12
Senat	3	33	38	11	15
Rząd	3	36	37	10	13
Kancelaria Prezydenta RP	3	23	32	20	20
Wojsko	21	54	7	2	15
Policja	13	56	15	7	10
Kościół	19	45	18	7	11
NSZZ "S"	10	40	25	9	15
OPZZ	3	23	32	18	23
NSZZ "S" RI	8	42	20	4	25
Telewizja	8	53	21	4	14
Prezydent L.Wałęsa	9	36	27	16	11
Premier J.K.Bielecki	9	43	26	11	11
Wicepremier L.Balcerowicz	6	25	30	24	14
Minister Stanu, Szef Kancelarii Prezydenta J.Kaczyński	1	16	25	32	25
Marszałek Sejmu M.Kozakiewicz	6	47	17	5	24
Marszałek Senatu A. Stelmachowski	7	44	18	5	25
Rzecznik prasowy rządu A. Zabreński	2	24	22	9	42
Prymas Polski kardynał J. Glemp	23	48	11	5	12
Przewodniczący NSZZ "Solidarność" M. Krzaklewski	7	37	15	5	35
Rzecznik Praw Obywatelskich Ewa Łętowska	39	38	3	2	17