



## Centrum Badania Opinii Społecznej

ul. Żurawia 4 skr. pt. 24

00-955 WARSZAWA 15

SEKRETARIAT: 29-35-69; 28-37-04; 28-90-17  
ZESPÓŁ REALIZACJI BADAŃ: 40-56-41

Telex: 816-436  
Telefax: 29-40-89

BS/470/123/91

### OPINIA SPOŁECZNA O NOWYM RZĄDZIE I WYDATKACH BUDŻETOWYCH

Komunikat z badań

Warszawa, grudzień 1991 r.

Celem listopadowego sondażu<sup>1</sup> było m.in. poznanie społecznych oczekiwań wobec nowego rządu i opinii badanych o wydatkach budżetowych.

Odpowiadając na pytanie otwarte: *Czym Pana(i) zdaniem, powinien przede wszystkim zająć się nowy rząd powołany przez nowy Sejm?*, największa grupa ankietowanych (54%) wymieniała problemy odnoszące się do spraw gospodarczych. Wśród nich najczęściej wskazywano na konieczność stworzenia takiego programu gospodarczego, który gwarantowałby rozwój, poprawę i ożywienie polskiej gospodarki. Nieco ponad jedna czwarta badanych (27%) za priorytetowy problem uznała ratowanie rolnictwa. Równie istotnym problemem jest w opinii społecznej ograniczenie bezrobocia (24% wskazań) oraz poprawa materialnych warunków życia ludności (18%). Zdaniem 14% respondentów nowy rząd powinien przede wszystkim podjąć działania zmierzające do ustalenia nowych, jasnych i równych zasad prawnych, umożliwiających właściwe (zgodne z prawem) działanie wszystkich podmiotów gospodarczych, a 9% respondentów wskazywało na konieczność zrewaloryzowania rent i emerytur. Niewielka grupa respondentów wymieniała zagadnienia związane z budownictwem mieszkaniowym (3%), służbą zdrowia (3%) i oświatą (3%). Problem dekomunizacji wymieniło 2% ankietowanych.

Oczekiwania wobec nowo powołanego rządu są podobne do wyrażanych przed rokiem wobec rządu J.K.Bieleckiego<sup>2</sup> (tab.1).

Tabela 1

w procentach

Oczekiwania społeczne wobec rządu	Wskazania respondentów dotyczące:	
	rządu J.K. Bieleckiego	nowego rządu
Wyjście z kryzysu gospodarczego	20	40
Ratowanie rolnictwa	29	27
Ograniczenie bezrobocia	22	24
Poprawa materialnych warunków życia ludności	17	18
Wprowadzenie rządów prawa	2	14
Rewaloryzacja rent i emerytur	7	9

Uwaga: w tabeli uwzględniono tylko najczęściej zgłaszane problemy

<sup>1</sup> "Aktualne problemy i wydarzenia"(22) - sondaż przeprowadzony w dniach 14-19 listopada 1991 r. na ogólnopolskiej próbie losowej dorosłej ludności kraju (N=1500).

<sup>2</sup> "Aktualne problemy i wydarzenia"(12) - sondaż przeprowadzony w dniach 12-14 stycznia 1991 r. na ogólnopolskiej próbie losowej dorosłej ludności kraju (N=1500).



Z porównania zamieszczonych w tabeli danych wynika, że oczekiwania wobec obu rządów są podobne, zmieniła się jednak hierarchia zgłaszanych problemów. Podstawowym problemem, przed którym stał rząd J.K.Bieleckiego było rolnictwo, a następnie bezrobocie i wyjście z kryzysu gospodarczego. Obecnie jest nim ożywienie gospodarki, przy czym problem ten jest dwukrotnie częściej wymieniany przez badanych niż przed rokiem. Nie zmienione prawie odsetki odpowiedzi dotyczących rolnictwa i bezrobocia wskazują, że problemy te w odczuciu społeczeństwa nie zostały rozwiązane przez ustępujący rząd i nadal są aktualne. Podobnie jest w przypadku oczekiwań związanych z poprawą materialnych warunków życia ludności i rewaloryzacją rent i emerytur, chociaż problemy te są rzadziej wymieniane niż poprzednie.

Kwestią nabierającą coraz większego znaczenia dla społeczeństwa jest uporządkowanie przepisów prawnych (wprowadzenie "rządów prawa" wymieniło obecnie 14% badanych, a w przypadku gabinetu J.K.Bieleckiego - 2%). Z analizy spontanicznych wypowiedzi ankietowanych na ten temat wynika, że chodzi tu przede wszystkim o zlikwidowanie luk w obowiązujących przepisach. Stwarzają one bowiem sprzyjające warunki do powstawania wielu afer gospodarczych oraz przypadków nadużywania (bądź omijania) prawa zarówno przez instytucje państwowe oraz prywatne, jak i przez obywateli.

Warto przypomnieć, jak wyglądał rozkład odpowiedzi na pytanie zamknięte sondujące społeczne oczekiwania wobec nowego rządu na dwa tygodnie przed wyborami do Sejmu i Senatu<sup>3</sup>.

Na karcie tej wymieniono wiele problemów. Jak Pan(i) sądzi, którymi z nich powinien przede wszystkim zająć się nowy rząd powołany przez Sejm? Proszę wskazać nie więcej niż trzy możliwości.	CBOS
Ograniczeniem bezrobocia	63%
Poprawą sytuacji w rolnictwie	53%
Poprawą warunków życia najbiedniejszych	36%
Walką z recesją, spadkiem produkcji	28%
Walką z inflacją (wzrostem cen)	27%
Zaprowadzeniem ładu i porządku w kraju	26%
Likwidacją pozostałości systemu komunistycznego	17%
Ochroną środowiska naturalnego	17%
Walką z wykorzystywaniem państwowych stanowisk do robienia nielegalnych interesów	17%
Przyspieszeniem prywatyzacji	6%
Rozwojem kontaktów międzynarodowych Polski	4%
Wzrostem siły militarnej Polski	3%
<b>Uwaga: procenty nie sumują się do 100, gdyż badani wymieniali więcej niż jeden problem.</b>	

<sup>3</sup> "Czym powinien zająć się nowy rząd? Opinia publiczna przed wyborami" Komunikat z badań, październik 1991 r.



Przytoczone dane jeszcze raz wskazują, że recesja gospodarcza występująca zarówno w rolnictwie, jak i w przemyśle, bezrobocie i warunki życia są dla społeczeństwa zagadnieniami najważniejszymi, wymagającymi jak najszybszego rozwiązania.

Analiza związku między oczekiwaniami społecznymi zgłaszanymi wobec nowego rządu a posiadanymi przez badanych cechami socjodemograficznymi wykazuje, że problematyka gospodarcza została uznana za najważniejszą przez wszystkie grupy społeczne z wyjątkiem rolników, dla których podstawową sprawą jest oczywiście rolnictwo. Jest ono z kolei najmniej istotne dla osób zamieszkałych w dużych aglomeracjach miejskich, pochodzących z południowego regionu Polski (Katowice), legitymujących się wykształceniem wyższym, pracowników umysłowych, ludzi oceniających swe warunki materialne jako dobre i członków OPZZ. Ograniczenie bezrobocia wymieniają najczęściej osoby zamieszkałe w regionie południowo-wschodnim (Kraków), robotnicy i respondenci mający niskie dochody (nie przekraczające 750 tys. zł miesięcznie). Poprawy materialnych warunków życia oczekują najczęściej ankietowani w wieku 20-29 lat, zamieszkali w małych miastach (20-100 tys. mieszkańców), pochodzący z regionu południowo-zachodniego (Wrocław), rolnicy i robotnicy niewykwalifikowani, osoby określające swe poglądy polityczne jako lewicowe. Wśród badanych domagających się od nowego rządu uporządkowania przepisów prawnych najliczniejszą grupę stanowią osoby z wykształceniem wyższym, pracownicy umysłowi i prywatni przedsiębiorcy oraz respondenci oceniający swe warunki materialne jako dobre (tab.1 aneksu).

Konieczność podjęcia przez nowy rząd radykalnych decyzji, zmierzających do wyprowadzenia polskiej gospodarki z kryzysu, potwierdzają także wyrażane przez badanych obawy związane z nadchodzącym rokiem. W spontanicznych odpowiedziach na pytanie: *Czego najbardziej obawia się Pan(i), myśląc o przyszłym roku?* najczęściej wymienia-  
no:

- |  |     |
|--|-----|
| - pogorszenie się sytuacji materialnej, warunków życia (biedy) | 29% |
| - wzrost bezrobocia, obawa przed utratą pracy                  | 15% |
| - wzrost cen podstawowych artykułów i opłat (czynsz, energia)  | 10% |
| - obawa przed wzrostem napięć społecznych, anarchią, strajkami | 10% |

Możliwości właściwego działania nowego rządu są w znacznym stopniu ograniczone przez ujemny bilans budżetu państwa. Poprawienie sytuacji finansowej wymusza konieczność dokonania cięć budżetowych w niektórych sferach życia społeczno-gospodarczego, aby móc dofinansować dziedziny, które tego wymagają.

Zdaniem większości badanych (64%) należałoby przede wszystkim zmniejszyć wydatki przeznaczane na administrację państwową. W następnej kolejności - na zasiłki dla bezrobotnych (28%) i wojsko (22%).

Dofinansowania, zdaniem zdecydowanej większości ankietowanych (70%), wymaga przede wszystkim służba zdrowia. Połowa badanych (47%) wskazuje na konieczność zwiększenia kwot przeznaczonych na emerytury i nieco mniejsza grupa (36%) - na potrzeby oświaty.

Niewielkie znaczenie w życiu społeczno-gospodarczym badani przypisują kulturze. Tylko 4% respondentów uważa, że należy na nią więcej łożyć, a 7% - że jeszcze mniej. Ambiwalentny jest stosunek badanych do wydatków przeznaczonych na ratowanie przedsiębiorstw państwowych - mniej więcej tyle samo ankietowanych uważa, że należy je zwiększyć (12%), co uznaje, że należy je ograniczyć (17%).

	n a l e ż y	
	ograniczyć:	zwiększyć:
<i>Administracja państwowa</i>	64%	1%
<i>Zasiłki dla bezrobotnych</i>	28%	6%
<i>Obronność, wojsko</i>	22%	7%
<i>Ratowanie przedsiębiorstw państwowych</i>	17%	12%
<i>Transport publiczny</i>	13%	0%
<i>Kultura</i>	7%	4%
<i>Walka z przestępczością</i>	4%	19%
<i>Budownictwo mieszkaniowe</i>	4%	27%
<i>Emerytury</i>	3%	47%
<i>Służba zdrowia</i>	3%	70%
<i>Zasiłki rodzinne</i>	3%	18%
<i>Ochrona środowiska</i>	2%	23%
<i>Oświata</i>	1%	36%

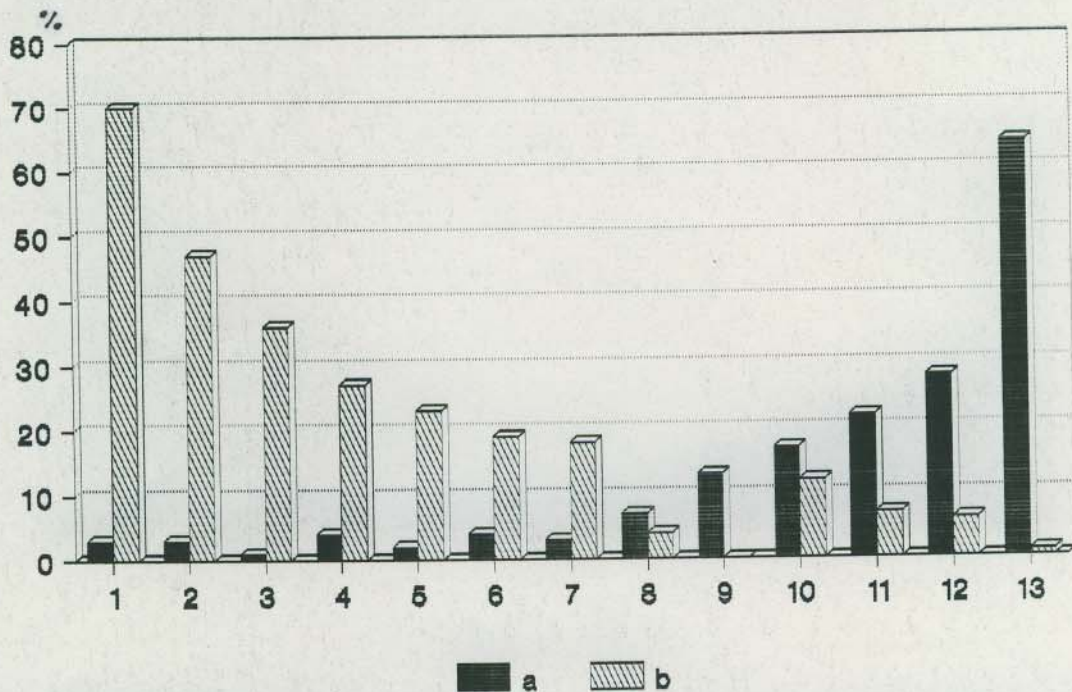
Uwaga: procenty nie sumują się do 100, gdyż badani wymieniali więcej niż jedną dziedzinę.

CBOS

*Wiadomo, że w budżecie państwa jest zbyt mało pieniędzy. Na co przede wszystkim należy, Pana(i) zdaniem, ograniczyć wydatki, a na co należałoby je zwiększyć? Proszę wskazać nie więcej niż trzy możliwości.*



Potrzeby w sferze budżetowej są jednak większe niż możliwości finansowe państwa. Jak wynika bowiem z odpowiedzi badanych więcej jest takich dziedzin, które wymagają dofinansowania niż tych, na których można by zaoszczędzić (rys.1).



1 - służba zdrowia, 2 - emerytury, 3 - oświata, 4 - budownictwo mieszkaniowe, 5 - ochrona środowiska, 6 - walka z przestępczością, 7 - zasiłki rodzinne, 8 - kultura, 9 - transport publiczny, 10 - ratowanie przedsiębiorstw, 11 - obronność, wojsko, 12 - zasiłki dla bezrobotnych, 13 - administracja państwowa

Rys. 1. Dziedziny, w których należy wydatki budżetowe: a) ograniczyć, b) zwiększyć

Analiza związku między wymienianymi dziedzinami a cechami socjodemograficznymi respondentów wykazała, że na ograniczenie wydatków przeznaczanych na administrację państwową wskazują najczęściej badani w wieku 30-39 lat, zamieszkali w dużych aglomeracjach miejskich, pochodzący ze środkowozachodniego regionu kraju (Poznań), osoby legitymujące się wykształceniem średnim i wyższym, inteligencja i kadra kierownicza, a także prywatni przedsiębiorcy oraz respondenci deklarujący lewicowe poglądy polityczne (tab.2 aneksu).

Dofinansowania służby zdrowia domagają się częściej kobiety niż mężczyźni, mieszkańcy miast, ankietowani zamieszkali w środkowozachodnim regionie Polski, pracownicy umysłowi, ludzie oceniający swą sytuację materialną jako dobrą, należący do OPZZ i respondenci akceptujący kierunek zmian zachodzących w naszym kraju (tab.3.aneksu).

\* \* \*

Przedstawione wyniki sondażu dowodzą, że sytuacja społeczno-gospodarcza, w jakiej będzie działał nowo powołany rząd nie jest najłatwiejsza. Społeczeństwo oczekuje od niego przede wszystkim uporządkowania spraw gospodarczych kraju. Domaga się takiego programu rozwoju ekonomicznego, który zapewni ożywienie zarówno przemysłu, jak i rolnictwa, ograniczy wzrost bezrobocia i przyczyni się do poprawy materialnych warunków życia ludności.

Aby poprawić stan kasy państwowej, należy - zdaniem ankietowanych, ograniczyć w pierwszym rzędzie wydatki przeznaczane na administrację. Dziedziną, która wymaga daleko idącej pomocy finansowej jest natomiast resort służby zdrowia.



Tabela 1

w procentach

Charakterystyka badanych	Rozkład odpowiedzi na pytanie: "Czym Pana(i) zdaniem, powinien przede wszystkim zająć się nowy rząd?"					Liczba osób
	1	2	3	4	5	
Ogółem	61	30	29	21	14	1288
<u>Płeć</u>						
Mężczyźni	68	31	27	18	17	631
Kobiety	55	28	31	23	12	657
<u>Wiek</u>						
Do 24	68	24	30	20	15	145
25-29	49	36	32	29	19	117
30-39	67	26	25	23	14	345
40-49	66	32	31	19	12	224
50-59	66	31	26	17	11	193
60 lat i więcej	47	34	33	19	17	264
<u>Miejsce zamieszkania</u>						
Wieś	43	54	27	17	13	528
Miasto	73	13	30	23	15	760
<u>Wielkość miasta</u>						
Do 20 tys.	68	22	31	21	14	136
21-100	62	17	34	29	15	259
101-500	75	10	28	18	15	217
501 tys. i więcej mieszkańców	96	5	25	22	18	148
<u>Region</u>						
Środkowy (Warszawa)	62	27	22	19	18	230
Północno-wschodni (Białystok)	56	44	27	11	7	84
Północny (Gdańsk)	55	21	19	22	20	124
Południowy (Katowice)	61	15	29	19	18	207
Południowo-wschodni (Kraków)	54	34	42	22	16	231
Środkowowschodni (Lublin)	56	38	21	18	7	85
Środkowozachodni (Poznań)	72	38	29	20	9	173
Południowo-zachodni (Wrocław)	67	34	32	31	10	154
<u>Wykształcenie</u>						
Podstawowe	48	40	29	22	12	522
Zasadnicze zawodowe	54	30	33	23	15	323
Średnie	76	18	26	18	15	346
Wyższe	100	16	21	14	23	97
<u>Grupa społeczno-zawodowa</u>						
Inteligencja, kadra kierownicza	94	8	22	13	14	-71
Pozostali umysłowi	82	17	28	20	19	273
Pracownicy handlu i usług	70	23	26	23	10	73
Robotnicy wykwalifikowani	61	22	34	23	15	358
Robotnicy niewykwalifikowani	42	29	40	29	12	154
Robotnicy najemni w rolnictwie i leśnictwie	37	49	29	43	8	51
Rolnicy	35	64	20	11	12	242
Prywatni przedsiębiorcy	87	21	23	11	20	56
<u>Dochody osobiste respondenta</u>						
Do 750 tys. zł	41	38	37	23	15	243
751-1500	55	31	26	23	15	480
1501-2250	65	29	35	21	9	304
2251-3000	88	21	18	14	19	131
3001-3750	87	14	26	8	16	62
3751-4500	81	26	11	11	11	27
Powyżej 4500 tys. zł	76	30	11	16	16	37
<u>Ocena warunków materialnych</u>						
Złe	53	33	32	24	13	695
Średnie	69	28	26	18	14	505
Dobre	74	18	19	14	26	88
<u>Deklarowane poglądy polityczne</u>						
Lewica	67	23	26	30	14	231
Centrum	66	30	27	15	17	364
Prawica	71	27	30	17	16	343
Trudno powiedzieć	41	37	31	24	10	350
<u>Przynależność do związków zawodowych</u>						
Należący do:						
NSZZ "Solidarność"	71	24	29	15	17	110
Skupionych w OPZZ	72	17	27	30	17	64
Innych	79	32	18	11	18	44
Nie należący do żadnych	59	31	30	21	14	1054
<u>Ocena kierunku rozwoju sytuacji w kraju</u>						
Dobry	67	25	26	13	18	299
Zły	60	32	30	23	13	765
Trudno powiedzieć	55	27	30	22	13	224
<u>Stosunek do programu Balcerowicza</u>						
Poparcie	75	20	24	16	18	319
Brak poparcia	61	34	29	23	13	502
Za mało o nim wiem	51	30	33	21	13	341
Trudno powiedzieć	51	36	29	25	11	126

1 - gospodarką; 1 - rolnictwem; 3 - bezrobociem; 4 - poprawą materialnych warunków życia ludności; 5 - wprowadzeniem rządów prawa

Uwaga: procenty nie sumują się do 100, gdyż badani mogli wskazać więcej niż jedną odpowiedź.



Tabela 2

w procentach

Charakterystyka badanych	Rozkład odpowiedzi na pytanie: "Wiadomo, że w budżecie państwa jest zbyt mało pieniędzy. Na co przede wszystkim ograniczył(a)by Pan(i) wydatki? Proszę wskazać nie więcej niż trzy możliwości."					Liczba osób
	1	2	3	4	5	
Ogółem	17	22	28	13	64	1429
<u>Płeć</u>						
Mężczyźni	19	23	28	15	67	676
Kobiety	15	21	28	11	60	758
<u>Wiek</u>						
Do 24	15	32	29	15	67	164
25-29	20	29	23	12	70	133
30-39	20	18	32	16	70	367
40-49	22	19	28	13	63	235
50-59	12	23	32	11	62	208
60 lat i więcej	14	20	23	11	53	322
<u>Miejsce zamieszkania</u>						
Wieś	15	20	31	14	58	570
Miasto	19	23	26	13	67	859
<u>Wielkość miasta</u>						
Do 20 tys.	16	22	32	13	66	149
21-100	16	26	26	13	69	300
101-500	20	18	22	13	64	248
501 tys. i więcej mieszkańców	24	25	25	10	70	162
<u>Region</u>						
Środkowy (Warszawa)	22	26	31	12	58	253
Północno-wschodni (Białystok)	11	21	24	8	49	104
Północny (Gdańsk)	18	25	29	18	63	141
Południowy (Katowice)	15	17	24	13	64	249
Południowo-wschodni (Kraków)	19	22	25	16	64	227
Środkowowschodni (Lublin)	18	16	28	13	63	87
Środkowozachodni (Poznań)	16	17	35	11	75	197
Południowo-zachodni (Wrocław)	13	30	25	14	67	171
<u>Wykształcenie</u>						
Podstawowe	11	19	27	10	56	593
Zasadnicze zawodowe	16	21	25	16	67	359
Średnie	24	26	32	14	69	374
Wyższe	31	26	25	15	72	103
<u>Grupa społeczno-zawodowa</u>						
Inteligencja, kadra kierownicza	30	30	27	16	76	74
Pozostali umysłowi	20	24	29	15	67	297
Pracownicy handlu i usług	17	31	34	7	61	83
Robotnicy wykwalifikowani	14	18	22	13	65	405
Robotnicy niewykwalifikowani	12	17	26	18	66	181
Robotnicy najemni w rolnictwie i leśnictwie	10	24	26	14	54	50
Rolnicy	16	22	34	10	52	267
Prywatni przedsiębiorcy	35	26	6	73	62	
<u>Dochody osobiste respondenta</u>						
Do 750 tys. zł	15	17	26	12	63	258
751-1500	15	24	27	13	61	567
1501-2250	16	22	29	13	66	321
2251-3000	24	22	27	17	67	139
3001-3750	27	23	32	13	66	74
3751-4500	32	29	36	7	61	28
Powyżej 4500 tys. zł	18	15	38	8	72	39
<u>Ocena warunków materialnych</u>						
Złe	13	21	25	13	63	788
Średnie	20	22	30	14	64	546
Dobre	32	29	44	12	62	93
<u>Deklarowane poglądy polityczne</u>						
Lewica	13	22	34	14	74	244
Centrum	20	19	30	15	65	392
Prawica	25	30	32	14	71	382
Trudno powiedzieć	10	17	18	10	49	411
<u>Przynależność do związków zawodowych</u>						
Należący do:						
NSZZ "Solidarność"	24	19	25	16	71	117
Skupionych w OPZZ	12	41	30	15	70	66
Innych	11	17	30	13	79	47
Nie należący do żadnych	17	21	28	12	62	1181
<u>Ocena kierunku rozwoju sytuacji w kraju</u>						
Dobry	23	22	30	15	59	351
Zły	15	23	29	14	67	812
Trudno powiedzieć	17	18	21	10	59	266
<u>Stosunek do programu Balcerowicza</u>						
Poparcie	29	27	36	13	67	352
Brak poparcia	14	20	28	17	68	522
Za mało o nim wiem	12	18	25	11	59	393
Trudno powiedzieć	15	24	17	7	55	161

1 - ratowanie przedsiębiorstw państwowych; 2 - obronność, wojsko; 3 - zasiłki dla bezrobotnych; 4 - transport publiczny; 5 - administracja państwowa

Uwaga: procenty nie sumują się do 100, gdyż badani wskazywali więcej niż jedną dziedzinę.

Tabela 3

w procentach

Charakterystyka badanych	Rozkład odpowiedzi na pytanie: "Na co Pana(i) zdaniem, zwiększyć wydatki? Proszę wskazać nie więcej niż trzy możliwości."								Liczba osób
	1	2	3	4	5	6	7	8	
Ogółem	47	27	70	36	12	19	23	18	1497
Płeć									
Mężczyźni	44	30	69	36	13	21	24	16	713
Kobiety	50	24	72	36	11	18	22	19	784
Wiek									
Do 24	24	40	67	45	11	17	28	21	172
25-29	36	29	66	32	11	25	31	19	140
30-39	37	28	74	43	15	15	24	20	380
40-49	41	27	69	35	18	20	22	18	249
50-59	60	25	68	35	9	17	20	17	212
60 lat i więcej	71	18	72	26	7	23	18	12	344
Miejsce zamieszkania									
Wieś	49	20	69	33	14	19	20	20	602
Miasto	46	31	72	38	11	20	25	16	895
Wielkość miasta									
Do 20 tys.	47	30	76	47	9	15	21	16	161
21-100	45	32	70	35	14	23	21	18	312
101-500	48	25	71	40	10	16	31	19	260
501 tys. i więcej mieszkańców	46	39	72	35	9	24	27	9	162
Region									
Środkowy (Warszawa)	44	32	70	39	9	26	20	12	264
Północno-wschodni (Białystok)	51	23	74	44	9	15	14	19	110
Północny (Gdańsk)	37	24	66	40	17	25	19	20	144
Południowy (Katowice)	54	22	69	29	9	15	32	20	255
Południowo-wschodni (Kraków)	48	28	64	28	16	26	26	18	239
Środkowowschodni (Lublin)	36	33	58	28	14	22	20	19	98
Środkowozachodni (Poznań)	53	27	83	43	8	8	23	21	201
Południowo-zachodni (Wrocław)	46	26	75	41	18	15	20	14	186
Wykształcenie									
Podstawowe	59	20	69	28	12	18	16	19	625
Zasadnicze zawodowe	39	30	71	37	12	16	24	22	372
Średnie	39	33	72	44	13	22	30	13	395
Wyższe	36	29	69	51	12	31	33	9	105
Grupa społeczno-zawodowa									
Inteligencja, kadra kierownicza	39	28	70	56	11	29	24	9	79
Pozostali umysłowi	42	30	74	45	13	23	31	13	311
Pracownicy handlu i usług	39	37	68	35	7	17	24	18	88
Robotnicy wykwalifikowani	48	25	71	29	14	18	23	20	421
Robotnicy niewykwalifikowani	58	30	71	33	10	18	18	29	185
Robotnicy najemni w rolnictwie i leśnictwie	36	29	56	31	25	16	9	38	55
Rolnicy	54	17	69	32	9	18	16	12	285
Prywatni przedsiębiorcy	32	32	68	43	13	19	43	11	63
Dochody osobiste respondenta									
Do 750 tys. zł	54	19	70	29	10	20	21	21	280
751-1500	50	26	70	31	12	20	22	16	594
1501-2250	44	29	73	40	14	15	22	19	334
2251-3000	42	28	69	52	13	19	29	16	141
3001-3750	35	34	73	50	5	27	36	12	74
3751-4500	24	45	69	52	7	17	21	10	29
Powyżej 4500 tys. zł	28	33	64	41	18	28	26	20	39
Ocena warunków materialnych									
Złe	51	25	68	29	14	19	18	21	832
Średnie	43	29	73	43	11	19	30	14	568
Dobre	35	27	77	57	5	24	26	14	95
Deklarowane poglądy polityczne									
Lewica	42	28	75	42	19	18	22	15	255
Centrum	43	29	72	40	13	18	22	16	411
Prawica	50	29	71	35	8	24	29	18	395
Trudno powiedzieć	52	21	66	30	11	16	20	20	436
Przynależność do związków zawodowych									
Należący do:									
NSZZ "Solidarność"	48	27	71	37	13	22	24	19	124
Skupionych w OPZZ	39	23	83	44	17	10	33	17	70
Innych	51	19	70	38	13	28	34	17	47
Nie należący do żadnych	47	27	69	35	12	19	22	18	1238
Ocena kierunku rozwoju sytuacji w kraju									
Dobry	42	26	77	40	6	23	26	16	362
Zły	49	28	70	35	14	18	22	20	860
Trudno powiedzieć	49	24	63	35	13	19	23	13	275
Stosunek do programu Balcerowicza									
Poparcie	44	32	73	41	5	22	28	17	366
Brak poparcia	48	25	73	35	17	18	21	21	549
Za mało o nim wiem	46	24	68	33	13	20	23	14	413
Trudno powiedzieć	50	26	63	36	7	17	17	18	168

1 - emerytury; 2 - budownictwo mieszkaniowe; 3 - służba zdrowia; 4 - oświata; 5 - ratowanie przedsiębiorstw państwowych; 6 - walka z przestępczością; 7 - ochrona środowiska; 8 - zasiłki rodzinne

Uwaga: procenty nie sumują się do 100, gdyż badani wskazywali więcej niż jedną dziedzinę.