



Centrum Badania Opinii Społecznej

ul. Żurawia 4 skr. pt. 24

00-955 WARSZAWA 15

SEKRETARIAT: 29-35-69; 28-37-04; 28-90-17
ZESPÓŁ REALIZACJI BADAŃ: 40-56-41

Telex: 816-436
Telefax: 29-40-89

BS/65/7/92

OCENY WPŁYWU NA SPRAWY KRAJU
KLUCZOWYCH INSTYTUCJI I ORGANIZACJI
ORAZ GŁÓWNYCH ICH PRZEDSTAWICIELI

Komunikat z badań

Warszawa, styczeń 1992 r.

W pierwszym sondażu CBOS¹ przeprowadzonym po powołaniu nowego rządu pytano ankietowanych o ocenę wpływu kluczowych instytucji i organizacji oraz głównych ich przedstawicieli na sprawy kraju. Zdaniem większości respondentów rząd, władze terenowe, związki zawodowe, policja, Rzecznik Praw Obywatelskich czy Sejm mają zbyt mały wpływ na sprawy kraju. Kościół rzymskokatolicki odgrywa natomiast zbyt dużą rolę. Jediną instytucją, której wpływ są takie, jakie być powinny jest wojsko.

Nie można jednoznacznie wskazać polityka, którego działalność spotkałaby się z aprobatą większości respondentów. Oceny prezydenta Lecha Wałęsy są zróżnicowane, a premier Jan Olszewski pełni swoją funkcję zbyt krótko, aby można było ocenić jego rządy. Istnieje społecznie odczuwana potrzeba wzmocnienia oddziaływania instytucji wykonawczych władzy państwowej oraz organizacji powołanych do obrony i ochrony obywateli.

Rada Ministrów oraz władze miast i gmin, zdaniem połowy ankietowanych, mają za małe wpływy na to, co się dzieje w kraju (tab. 1). Ponad jedna czwarta (odpowiednio 28 i 27%) uważa, że są one takie, jak być powinny, a opinie, że są nadmierne formułowano sporadycznie (4-6%). W porównaniu z wynikami sondażu przeprowadzonego po powołaniu rządu J.K.Bieleckiego rozkład odpowiedzi nie zmienił się². Od ponad roku odczuwana jest więc w społeczeństwie potrzeba wzmocnienia roli Rady Ministrów i władz lokalnych.

¹ "Aktualne problemy i wydarzenia (23)" - sondaż zrealizowany w dniach 3-10 stycznia 1992 r. na 1000-osobowej reprezentatywnej próbie losowej dorosłej ludności kraju.

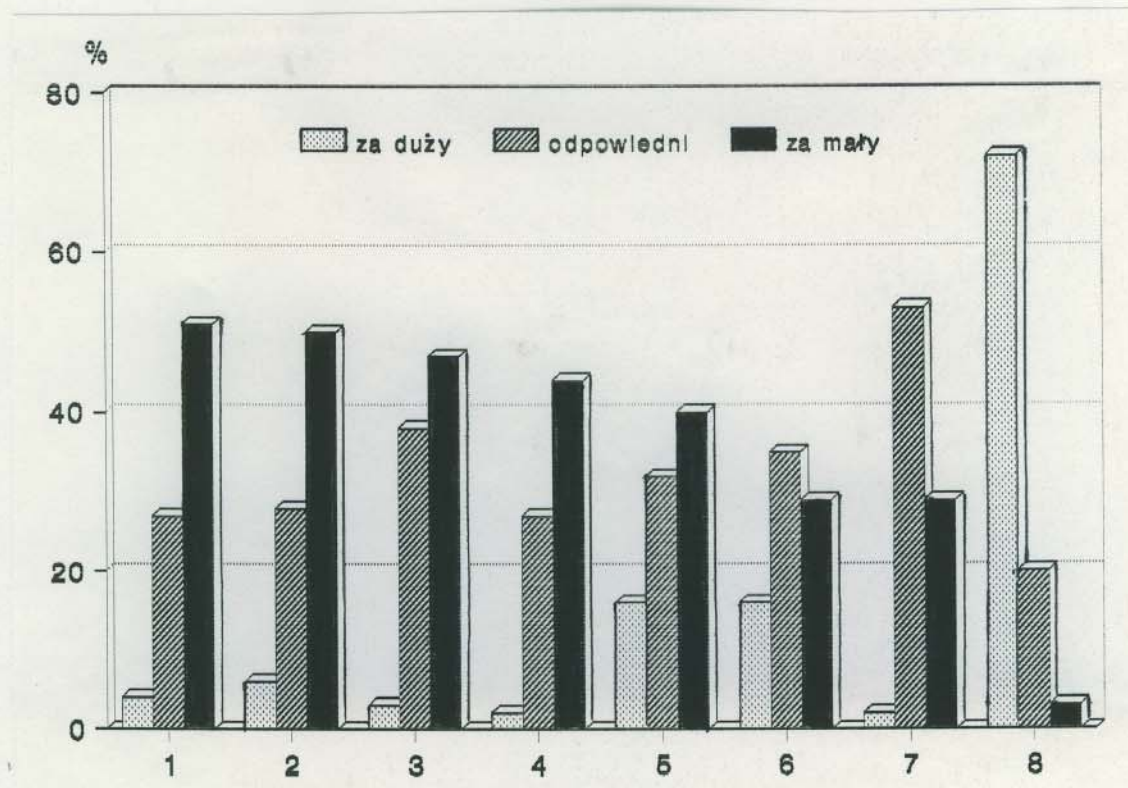
² Zob. komunikat z badań CBOS "Opinie o wpływie osobistości, instytucji i grup społecznych na sprawy kraju", Warszawa, marzec 1991 r.

Tabela 1

w procentach

Oceniane podmioty	Oceny wpływu na sprawy kraju poszczególnych podmiotów według terminów badań:							
	I '92				II '91			
	1	2	3	4	1	2	3	4
<u>Instytucje</u>								
Władze miasta/gminy	4	27	51	18	-	-	-	-
Rząd	6	28	50	15	10	32	50	7
Policja Państwowa	3	38	47	12	7	47	38	8
Rzecznik Praw Obywatelskich	2	27	44	26	-	-	-	-
Sejm	16	32	40	12	17	37	38	7
Senat	16	35	29	19	23	36	34	7
Wojsko	2	53	29	16	10	61	19	11
Kościół	72	20	3	4	67	26	5	2
<u>Organizacje</u>								
NSZZ "Solidarność" RI	4	22	51	22	-	-	-	-
NSZZ "Solidarność"	14	26	45	15	31	33	27	9
OPZZ	9	29	39	22	18	34	35	13
<u>Osobistości</u>								
Przewodniczący NSZZ "Solidarność"								
M.Krzaklewski	4	28	36	31	-	-	-	-
Prezydent L.Wałęsa	31	27	33	9	25	30	40	5
Premier								
J.Olszewski	3	26	32	39	8*	38*	42*	11*
Marszałek Sejmu								
W.Chrzanowski	8	39	12	41	-	-	-	-
Marszałek Senatu								
A.Chełkowski	3	34	9	53	-	-	-	-
Prymas Polski, kardynał J.Glemp								
	49	35	5	11	-	-	-	-
<p>1 - wpływ za duży; 2 - odpowiedni; 3 - za mały; 4 - wskazania "trudno powiedzieć"</p> <p>- brak pomiaru</p> <p>* ocena dotyczy premiera J.K.Bieleckiego</p> <p>Analizowane podmioty uporządkowano według malejącego odsetka odpowiedzi "za mały wpływ na sprawy kraju".</p>								

Oddziaływanie policji i Rzecznika Praw Obywatelskich jest postrzegane podobnie jak rządu (większość ankietowanych optuje za jego wzmocnieniem), natomiast oceny roli władzy ustawodawczej są bardziej zróżnicowane od ocen władzy wykonawczej. Co drugi ankietowany uważa, że Sejm i Senat mają odpowiedni lub nawet za duży wpływ na sprawy kraju.



1. Władze miast/gmin
2. Rząd
3. Policja Państwowa
4. Rzecznik Praw Obywatelskich
5. Sejm
6. Senat
7. Wojsko
8. Kościół

Rys. 1. Oceny wpływów instytucji na sprawy kraju

Jedyną instytucją, według społecznych ocen, właściwie usytuowaną w systemie politycznym jest wojsko. Większość respondentów ocenia jego wpływy jako odpowiednie, 29% - jako zbyt małe, a znikoma liczba osób (zaledwie 2%) twierdzi, że są one zbyt duże. W porównaniu z wynikami badań przeprowadzonych w ubiegłym roku o 10 punktów procentowych wzrósł odsetek ankietowanych postulujących potrzebę wzmocnienia znaczenia wojska (obecnie wynosi 29%, tab. 1). Wynika to między innymi z poczucia zagrożenia, jakie wywołują wydarzenia u naszego wschodniego sąsiada. Aż 82% badanych uważa, że rozpad byłego mocarstwa i sytuacja w nowopowstałych państwach za wschodnią granicą może stać się bezpośrednim zagrożeniem bezpieczeństwa Polski (dla porównania - we wrześniu '91 odnotowano 52% takich wskazań).

Kościół rzymskokatolicki, zdaniem zdecydowanej większości ankietowanych (72% wskazań), ma zbyt duże wpływy. W czasach systemu komunistycznego był on jednym z nielicznych reprezentantów i obrońców społecznych interesów. Jednakże po przejęciu władzy przez "Solidarność" zmniejszył się stopniowo odsetek osób postulujących wzrost jego znaczenia³. Po raz pierwszy postulat ograniczenia roli Kościoła uzyskał poparcie większości ankietowanych (60% wskazań) w badaniach "Polacy '90", prowadzonych przez zespół naukowców

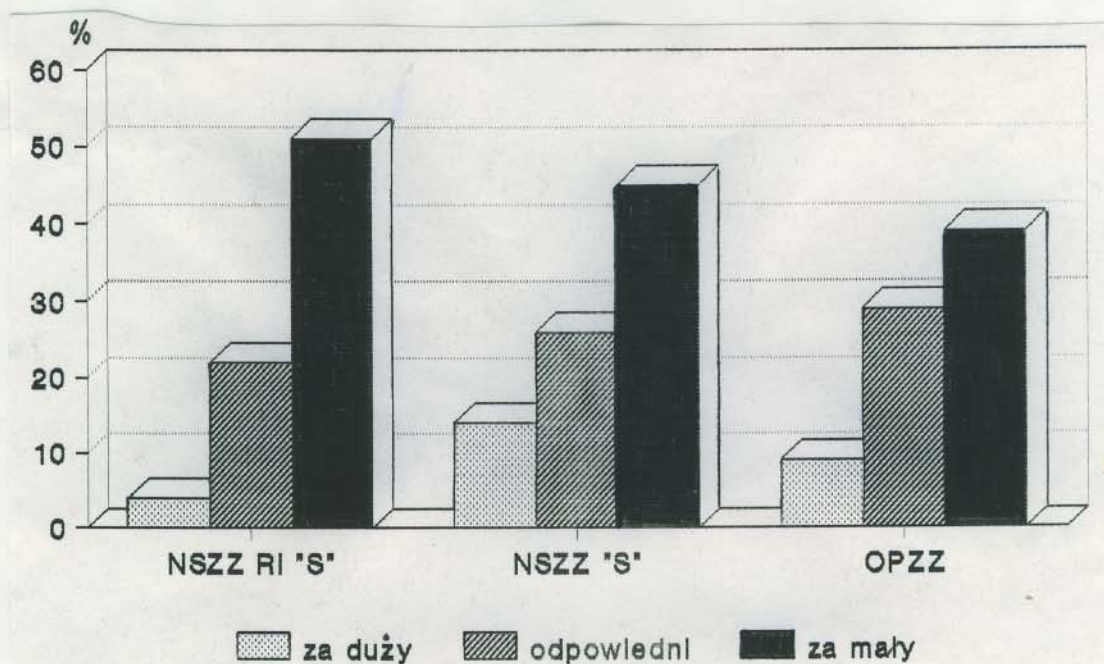
³ Zob. A. Rychard, "Stare i nowe instytucje życia publicznego" w: "Polacy '90. Konflikty i zmiana". Warszawa 1991 r., IFiS PAN i ISP PAN, s. 51-53.

z IFiS PAN. Także w badaniach CBOS przeprowadzonych w lutym 1991 roku przeważały opinie o nadmiernym jego wpływie (67% wskazań).

Na przedstawioną ewolucję poglądów w tej sprawie - zdaniem A. Rycharda - wpłynęło wiele czynników, a przede wszystkim fakt, że po upadku komunizmu Kościół stał się jedną z wielu - w powstającym pluralistycznym ładzie - instytucji mających nie tylko własną tożsamość i posłannictwo, lecz również i własne interesy. Kościół zaangażował się także w dwie ważne kwestie - nauki religii w szkołach i problem aborcji - co do których stosunek społeczeństwa jest zróżnicowany⁴. Spowodowało to zapewne wzrost negatywnych ocen jego roli w życiu publicznym. W świetle badań CBOS wszystkie te obserwacje wydają się nadal aktualne i należy je uwzględnić przy interpretacji przedstawionej roli Kościoła.

Wpływ organizacji związkowych (NSZZ "Solidarność" RI, NSZZ "Solidarność" i OPZZ) znaczna część respondentów uważa za zbyt mały. Najczęściej opinie takie wyrażane są w przypadku "Solidarności" rolników indywidualnych (51% wśród ogółu badanych i 62% wśród mieszkańców wsi) oraz "Solidarności" pracowniczej (45%). Trochę rzadziej, jak można sądzić, postuluje się potrzebę wzmocnienia znaczenia OPZZ (39%) - rysunek 2.

⁴ Zob. komunikaty z badań CBOS: "Prawo o aborcji w opinii społeczeństwa", "Opinia publiczna o nauce religii w szkołach", Warszawa, marzec 1991 r.

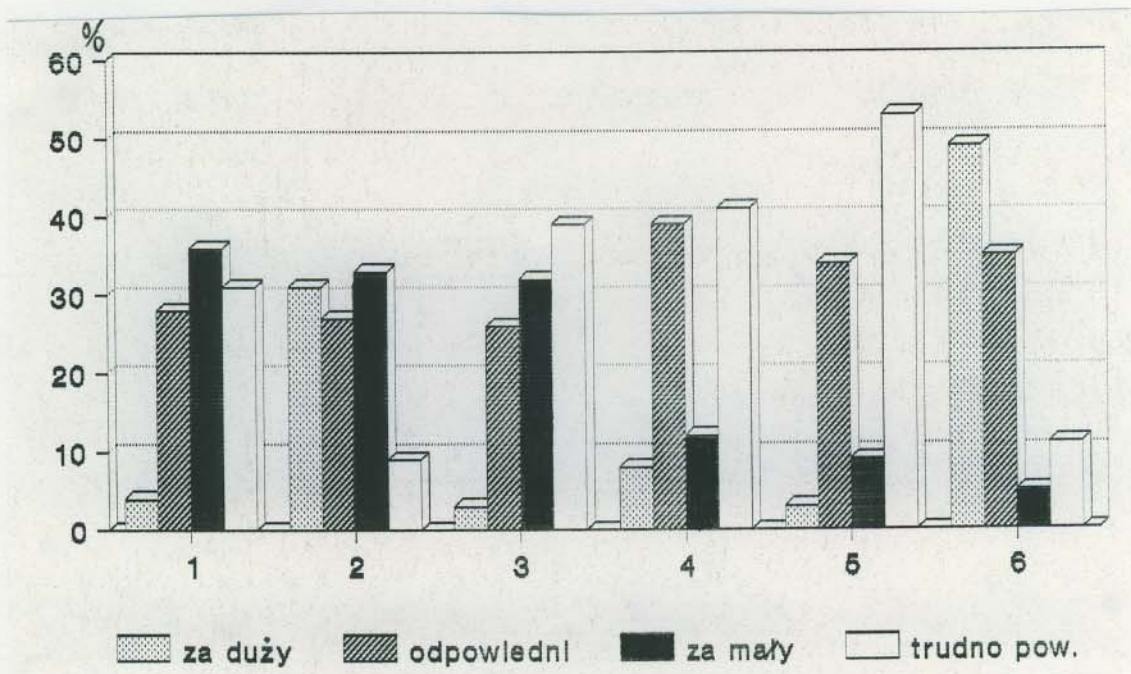


Rys. 2. Oceny wpływów organizacji związkowych na sprawy kraju.

Jednocześnie należy zwrócić uwagę na ewolucję opinii odnośnie NSZZ "Solidarność". W lutym ubiegłego roku opinie o wpływie tego związku na sprawy kraju były zróżnicowane. W grupach wyrażających przekonanie, że jest on za duży, jak i uznających, że jest on zbyt mały lub odpowiedni były podobnej wielkości (po około 30% odpowiedzi). Obecnie zwiększył się (o 18 punktów procentowych) odsetek osób przekonanych o zbyt małym wpływie "Solidarności" i jednocześnie zmniejszyła się liczba ankietowanych, przeświadczonych o zbyt dużym lub uznających go za taki, jak być powinien. Zmiany te są prawdopodobnie związane z rosnącym bezrobociem i dalszym pogarszaniem się sytuacji materialnej wielu ludzi, co spowodowało zapewne większe oczekiwania wobec związku i rosnącą potrzebę zwiększenia jego roli.

Z przedstawionych danych o wpływie liderów życia politycznego

na sprawy kraju wynika, że nie można jednoznacznie wskazać osoby, której wpływy zostałyby zaakceptowane przez przeważającą większość ankietowanych (tab. 1 i rys. 3). Opinie o roli prezydenta Lecha Wałęsy są zróżnicowane. Prawie tak samo często (co trzeci ankietowany) wyraża się opinię o jego za dużej, takiej jaka być powinna lub za małej roli. Przekonania te są stosunkowo stabilne i utrzymują się na tym samym poziomie od początku objęcia przez niego urzędu.



1. Przewodniczący NSZZ "Solidarność" - M. Krzaklewski
2. Prezydent Lech Wałęsa
3. Premier J. Olszewski
4. Marszałek Sejmu, W. Chrzanowski
5. Marszałek Senatu, A. Chełkowski
6. Prymas Polski, kardynał J. Glemp

Rys. 3. Oceny wpływów osobistości życia politycznego na sprawy kraju

Premier Jan Olszewski pełni swoją funkcję zbyt krótko, aby można było ocenić jego wpływy i dlatego też prawie 40% ankietowanych udzieliło odpowiedzi "trudno powiedzieć". Co trzeci respondent postuluje jednak potrzebę wzmocnienia jego roli, a co czwarty uważa ją za odpowiednią. Ogólnie, jak na tak krótki okres sprawowania władzy nowy premier spotkał się z nadzwyczaj dobrym przyjęciem społecznym, jest bowiem jednym z pięciu polityków obdarzanych najwyższym zaufaniem⁵. Odsetek respondentów postulujących potrzebę wzrostu roli premiera J. Olszewskiego jest o 10 punktów mniejszy niż odsetek osób oceniających przed rokiem zakres wpływów J.K.Bieleckiego. Zmniejszyła się też o 12% liczba osób twierdzących, że jest ona taka, jak być powinna.

Opinie o wpływie przewodniczącego NSZZ "Solidarność" Mariana Krzaklewskiego są podobne do opinii o roli premiera J. Olszewskiego. Co trzeci ankietowany opowiada się za zwiększeniem jego wpływu (36%), prawie tyle samo badanych nie ma zdania na ten temat (31%), a trochę mniej (28%) uważa go za odpowiedni.

Wydaje się, że najmniej kontrowersyjna jest ocena roli marszałków Sejmu W.Chrzanowskiego i Senatu A.Chełkowskiego. Co trzeci respondent uważa, że jest ona taka, jak być powinna. Należy jednak podkreślić, że przeważająca część badanych (odpowiednio 41 i 53%) nie sprecyzowała opinii na ten temat. Wypływa to między innymi z niewielkiego zainteresowania badanych życiem społeczno-politycznym naszego kraju i z nieznamomości polityków. Duże zainteresowanie polityką deklaruje w tym sondażu co dziesiąty

⁵ "Życie Warszawy" nr 13 z 16 stycznia 1992 r.

badany, średnie - co drugi, natomiast nikt bądź żadne - prawie 40% respondentów.

Oceny wpływów prymasa Polski na sytuację w kraju są ściśle związane ze wspomnianym rosnącym dystansowaniem się wobec roli Kościoła. Prawie połowa ankietowanych uważa je za zbyt duże, co trzeci - za takie, jakie być powinny, a zaledwie 5% badanych twierdzi, że są one zbyt małe.

Ogólnie można powiedzieć, że prawie wszystkie analizowane instytucje i organizacje (z wyjątkiem Kościoła), zdaniem przeważającej części ankietowanych, mają zbyt mały wpływ na sprawy kraju. Nie można również wskazać spośród analizowanych osobistości życia publicznego nikogo, czyje oddziaływanie na sytuację w kraju spotkałoby się z akceptacją większości respondentów. Należy jednak zwrócić uwagę na zależności wynikające z analizy zróżnicowań poglądów ze względu na cechy socjodemograficzne badanych:

- wśród osób deklarujących lewicowe przekonania oraz najmłodszych respondentów (do 24 lat) dominuje opinia o nadmiernej władzy prezydenta Lecha Wałęsy (odpowiednio: 43% i 46%, a wartość V Cramera wynosi 0,158 i 0,152). Wśród prawicy natomiast przeważa pogląd o jego zbyt małej władzy (48%)⁶;

- wiek różnicuje opinie o wpływie premiera J. Olszewskiego. Młodzi częściej niż starsi optują za wzmocnieniem roli premiera (V Cramera wynosi 0,100). Opinie o wpływie rządu są niezależne od zmiennych socjodemograficznych;

⁶ Pozostałe zróżnicowania opinii ze względu na podstawowe cechy socjodemograficzne zawierają tabele aneksu.

- najczęściej na nadmierne oddziaływanie Kościoła na sprawy kraju wskazują najmłodszy respondenci (81%) oraz lewica (88%), a najrzadziej najstarsi (53%) i prawica (63%), natomiast wartość V Cramera dla wieku wynosi 0,159, a dla deklarowanych poglądów - 0,156.

Na tym tle nie może dziwić wyrażane w sondażu przekonanie tak wielu (69%) respondentów, że "nikt obecnie nie panuje nad rozwojem sytuacji w kraju". Można więc sformułować wniosek, że społeczeństwo odczuwa potrzebę wzmocnienia roli instytucji wykonawczych władzy państwowej oraz organizacji powołanych do obrony i ochrony ludzi. Wniosek ten jest uzasadniony tym bardziej, że w tym samym sondażu ponad połowa ankietowanych wyraża zgodę na to, by rząd J.Olszewskiego sprawował władzę za pomocą dekretów⁷.

W celu wyodrębnienia głównych sposobów postrzegania analizowanych podmiotów i znalezienia wspólnych elementów ocen, posłużono się analizą czynnikową⁸. Ograniczono się do wyodrębnienia trzech czynników (tab. 2).

⁷ Zob. komunikat z badań CBOS: "Opinia publiczna o powołaniu rządu J.Olszewskiego", styczeń 1992 r.

⁸ Analizę czynnikową przeprowadzono metodą oblimin. Odpowiedzi "trudno powiedzieć" wyłączano z analiz wtedy, gdy występowały one co najmniej jeden raz w korelowanych parach.

Tabela 2

Oceniane podmioty	Czynniki		
	I	II	III
NSZZ "Solidarność" RI	0,78		
NSZZ "Solidarność"	0,76	0,28	
Przewodniczący NSZZ "S" M.Krzaklewski	0,75		
OPZZ	0,73		
Władza miasta/gminy	0,42		
Rzecznik Praw Obywatelskich	0,32	- 0,29	
Policja państwowa	0,26		
Prymas Polski, kardynał J.Glemp		0,78	
Kościół rzymskokatolicki		0,74	
Prezydent Lech Wałęsa		0,61	
Wojsko		- 0,27	
Marszałek Senatu, A.Chełkowski			- 0,77
Senat			- 0,76
Marszałek Sejmu, W.Chrzanowski		0,26	- 0,71
Sejm		- 0,27	- 0,65
Premier J.Olszewski			- 0,51
Rząd			- 0,39
Procent wyjaśnianej wariancji	21,2	13,2	9,7

Na czynnik pierwszy składają się przede wszystkim: NSZZ "Solidarność" Rolników Indywidualnych, NSZZ "Solidarność",

przewodniczący NSZZ "S" M.Krzaklewski oraz OPZZ. Dominują więc w nim organizacje związkowe powołane do reprezentacji i obrony interesów ludzi, dlatego też można go nazwać "reprezentacyjno-obronnym". Dużą rolę odgrywają w nim również władze miast/gmin i Rzecznik Praw Obywatelskich oraz nieznaczna - policja, co świadczy także o istotnym znaczeniu ich funkcji ochronnych.

W skład drugiego czynnika wchodzi: prymas Polski kardynał J.Glemp, Kościół oraz prezydent L.Wałęsa. Jest to zobrazowanie związku prezydenta z Kościołem i można go nazwać "religijno-prezydenckim". W niewielkie związki z tym czynnikiem wchodzi NSZZ "Solidarność", któremu przez wiele lat przewodniczył obecny prezydent oraz marszałek Sejmu W.Chrzanowski - lider partii chrześcijańskiej. W nieznacznej opozycji do tego czynnika pozostaje Rzecznik Praw Obywatelskich, wojsko i Sejm.

Czynnik trzeci tworzą: marszałek A.Chełkowski z Senatem, W.Chrzanowski z Sejmem oraz premier z rządem - można więc nazwać go czynnikiem "władzy państwowej". Znajduje się on w silnej opozycji do pierwszego (tab. 3).

Tabela 3

Czynniki	Korelacje pomiędzy czynnikami		
	czynnik I	czynnik II	czynnik III
Czynnik I	1		
Czynnik II	- 0,13	1	
Czynnik III	- 0,30	0,00	1

Reasumując, można powiedzieć, że grupowanie przez badanych wszystkich instytucji powołanych do obrony i reprezentacji interesów ludzi oraz przeciwstawianie ich instytucjom władzy jest pewnego rodzaju przejawem konfliktu między nimi. Konflikt ten został uwidoczniiony w ostatnio przeprowadzonych akcjach protestacyjnych.

ANEKS

Tabela 1. Wpływ prezydenta Lecha Wałęsy na sprawy kraju

(%)

	Za duży	Odpowiedni	Za mały	Trudno powiedzieć	LICZBA OSÓB
Ogółem	31	27	33	9	999
Płeć					
Mężczyzna	32	26	33	9	477
Kobieta	29	28	33	10	522
Wiek					
do 24 lat	46	25	22	7	131
25-29	42	19	30	10	101
30-39	35	21	36	8	227
40-49	36	29	29	6	180
50-59	21	27	42	10	149
60 lat i więcej	15	36	35	14	211
Miejsce zamieszkania					
Wieś	30	29	32	9	402
Miasto	31	25	34	9	597
Wielkość miasta					
miasto do 20 tys.	39	26	24	11	116
od 21 do 100 tys.	32	27	30	11	197
od 101 do 500 tys.	25	27	42	6	158
501 tys i więcej mieszk.	33	21	37	10	126
Region					
Środkowy (Warszawa)	20	32	32	16	182
Północno-wsch. (Białystok)	38	10	46	7	61
Północny (Gdańsk)	29	29	34	7	96
Południowy (Katowice)	27	31	31	11	176
Południowo-wsch. (Kraków)	23	25	44	9	149
Środkowo-wsch. (Lublin)	15	34	42	9	65
Środkowo-zach. (Poznań)	47	24	21	7	149
Południowo-zach. (Wrocław)	48	21	26	4	121
Wykształcenie					
Podstawowe	27	29	34	11	419
Zasadnicze zawodowe	34	25	32	9	248
Średnie	32	26	34	9	262
Wyższe	36	29	30	6	70
Grupa społeczno-zawodowa					
Inteligencja, kadra kier.	34	28	32	6	47
Pozostali prac. umysł.	36	24	30	10	212
Pracownicy handlu i usług	27	21	50	2	52
Robotnicy wykwalifikowani	30	31	30	9	280
Robotnicy niewykwalifik.	29	29	31	11	150
Robotnicy naj.w rol.i leś.	58	15	23	5	40
Rolnicy	19	30	38	13	154
Prywatni przedsiębiorcy	34	20	41	5	61
Dochody osobiste respondenta					
Do 750 tys.zł	24	28	38	10	192
751-1500	34	26	29	10	425
1501-2250	32	28	32	8	222
2251-3000	30	26	36	8	76
3001-3750	28	28	42	2	43
3751-4500	33	33	20	13	15
Powyżej 4500 tys. zł	24	24	53	0	17
Ocena war. materialnych					
Złe	32	26	33	10	488
Średnie	32	28	31	10	431
Dobre	20	26	49	5	80
Deklarowane poglądy					
Lewica	43	30	25	3	162
Centrum	34	29	28	9	298
Prawica	25	23	48	5	261
Trudno powiedzieć	26	27	29	18	278
Ocena kier.rozw.syt.w kraju					
Dobry	25	28	42	6	207
Zły	35	26	30	9	625
Trudno powiedzieć	21	30	34	15	166

Sondaż CBOS zrealizowany w dniach 3-10 stycznia 1992 roku na losowej reprezentacji dorosłej ludności. (N=1000)

Tabela 2. Wpływ Kościoła rzymskokatolickiego na sprawy kraju

(%)

	Za duży	Odpowiedni	Za mały	Trudno powiedzieć	LICZBA OSÓB
Ogółem	72	20	3	5	1000
Płeć					
Mężczyzna	74	20	1	4	477
Kobieta	71	21	4	5	523
Wiek					
do 24 lat	81	18	0	1	131
25-29	86	11	0	3	102
30-39	79	16	2	3	227
40-49	72	20	2	6	180
50-59	72	19	5	3	149
60 lat i więcej	53	32	6	10	211
Miejsce zamieszkania					
Wieś	69	24	1	5	402
Miasto	75	18	4	4	598
Wielkość miasta					
miasto do 20 tys.	79	16	1	4	116
od 21 do 100 tys.	78	15	4	4	197
od 101 do 500 tys.	68	25	4	2	158
501 tys i więcej mieszk.	74	14	6	6	127
Region					
Środkowy (Warszawa)	66	21	5	8	182
Północno-wsch. (Białystok)	67	23	7	3	61
Północny (Gdańsk)	79	18	1	2	96
Południowy (Katowice)	64	29	4	3	176
Południowo-wsch. (Kraków)	75	21	2	2	150
Środkowo-wsch. (Lublin)	60	28	0	12	65
Środkowo-zach. (Poznań)	81	13	1	5	149
Południowo-zach. (Wrocław)	84	12	2	2	121
Wykształcenie					
Podstawowe	64	26	4	6	419
Zasadnicze zawodowe	74	19	2	5	248
Średnie	79	16	2	2	263
Wyższe	87	10	1	1	70
Grupa społeczno-zawodowa					
Inteligencja, kadra kier.	77	19	2	2	47
Pozostali prac. umysł.	84	14	1	1	213
Pracownicy handlu i usług	63	27	6	4	52
Robotnicy wykwalifikowani	70	24	2	3	280
Robotnicy niewykwalifik.	66	22	5	7	150
Robotnicy naj.w rol.i leś.	88	8	0	5	40
Rolnicy	63	24	3	10	154
Prywatni przedsiębiorcy	75	18	3	3	61
Dochody osobiste respondenta					
Do 750 tys.zł	67	22	3	8	192
751-1500	73	20	3	4	425
1501-2250	69	23	3	4	223
2251-3000	80	13	3	4	76
3001-3750	88	12	0	0	43
3751-4500	67	20	7	7	15
Powyżej 4500 tys. zł	82	18	0	0	17
Ocena war. materialnych					
Złe	73	18	3	5	488
Średnie	71	23	2	4	432
Dobre	76	18	1	5	80
Deklarowane poglądy					
Lewica	88	11	0	1	162
Centrum	77	17	2	3	298
Prawica	63	29	6	2	262
Trudno powiedzieć	67	21	2	10	278
Ocena kier.rozw.syt.w kraju					
Dobry	64	30	2	3	207
Zły	77	16	2	4	626
Trudno powiedzieć	63	24	6	7	166

Sondaż CBOS zrealizowany w dniach 3-10 stycznia 1992 roku na losowej reprezentacji dorosłej ludności. (N=1000)

Tabela 3. Wpływ premiera Jana Olszewskiego na sprawy kraju

(%)

	Za duży	Odpowiedni	Za mały	Trudno powiedzieć	LICZBA OSÓB
Ogółem	3	26	32	39	999
Płeć					
Mężczyzna	3	27	34	37	477
Kobieta	4	25	30	40	522
Wiek					
do 24 lat	1	32	36	31	131
25-29	7	23	36	35	101
30-39	2	29	33	35	227
40-49	4	26	36	33	180
50-59	3	23	26	48	149
60 lat i więcej	4	23	27	47	211
Miejsce zamieszkania					
Wieś	3	28	31	38	402
Miasto	3	25	33	39	597
Wielkość miasta					
miasto do 20 tys.	1	22	34	43	116
od 21 do 100 tys.	4	25	32	40	197
od 101 do 500 tys.	3	30	41	27	158
501 tys i więcej mieszk.	6	21	22	51	126
Region					
Środkowy (Warszawa)	2	26	26	46	182
Północno-wsch. (Białystok)	5	23	30	43	61
Północny (Gdańsk)	3	32	19	46	96
Południowy (Katowice)	6	30	25	39	176
Południowo-wsch. (Kraków)	3	26	31	41	149
Środkowo-wsch. (Lublin)	3	15	46	35	65
Środkowo-zach. (Poznań)	2	23	50	25	149
Południowo-zach. (Wrocław)	2	28	33	36	121
Wykształcenie					
Podstawowe	3	24	30	42	419
Zasadnicze zawodowe	3	30	30	37	248
Średnie	3	26	35	36	262
Wyższe	7	21	37	34	70
Grupa społeczno-zawodowa					
Inteligencja, kadra kier.	0	23	40	36	47
Pozostali prac. umysł.	5	27	30	37	212
Pracownicy handlu i usług	0	29	27	44	52
Robotnicy wykwalifikowani	3	29	36	32	280
Robotnicy niewykwalifik.	3	23	27	46	150
Robotnicy naj.w rol.i leś.	0	38	38	25	40
Rolnicy	5	21	29	46	154
Prywatni przedsiębiorcy	2	23	33	43	61
Dochody osobiste respondenta					
Do 750 tys. zł	4	28	26	42	192
751-1500	3	24	34	39	425
1501-2250	5	27	31	38	222
2251-3000	3	33	29	36	76
3001-3750	5	33	40	23	43
3751-4500	0	27	33	40	15
Powyżej 4500 tys. zł	0	6	41	53	17
Ocena war. materialnych					
Złe	3	26	29	42	488
Średnie	4	27	35	34	431
Dobre	1	20	36	43	80
Deklarowane poglądy					
Lewica	5	25	40	31	162
Centrum	3	30	33	35	298
Prawica	2	26	38	34	261
Trudno powiedzieć	4	23	21	53	278
Ocena kier.rozw.syt.w kraju					
Dobry	2	26	37	35	207
Zły	3	25	31	40	625
Trudno powiedzieć	5	29	27	39	166

Sondaż CBOS zrealizowany w dniach 3-10 stycznia 1992 roku na losowej reprezentacji dorosłej ludności. (N=1000)

Tabela 4. Wpływ rządu na sprawy kraju

(%)

	Za duży	Odpowiedni	Za mały	Trudno powiedzieć	LICZBA OSÓB
Ogółem	6	28	50	15	1000
Płeć					
Mężczyzna	6	29	53	13	477
Kobieta	6	28	48	18	523
Wiek					
do 24 lat	7	32	51	10	131
25-29	6	32	46	16	102
30-39	7	28	54	11	227
40-49	8	27	50	14	180
50-59	5	24	53	18	149
60 lat i więcej	3	28	47	22	211
Miejsce zamieszkania					
Wieś	4	26	54	15	402
Miasto	7	29	48	16	598
Wielkość miasta					
miasto do 20 tys.	5	27	49	19	116
od 21 do 100 tys.	9	30	48	13	197
od 101 do 500 tys.	4	32	53	11	158
501 tys i więcej mieszk.	9	27	42	23	127
Region					
Środkowy (Warszawa)	2	32	42	23	182
Północno-wsch. (Białystok)	11	30	51	8	61
Północny (Gdańsk)	1	25	55	19	96
Południowy (Katowice)	11	28	45	16	176
Południowo-wsch. (Kraków)	8	30	50	12	150
Środkowo-wsch. (Lublin)	5	23	57	15	65
Środkowo-zach. (Poznań)	5	21	63	11	149
Południowo-zach. (Wrocław)	5	34	48	13	121
Wykształcenie					
Podstawowe	5	27	49	19	419
Zasadnicze zawodowe	6	31	51	12	248
Średnie	6	29	50	15	263
Wyższe	7	27	57	9	70
Grupa społeczno-zawodowa					
Inteligencja, kadra kier.	6	23	64	6	47
Pozostali prac. umysł.	8	29	44	19	213
Pracownicy handlu i usług	0	35	58	8	52
Robotnicy wykwalifikowani	6	31	51	12	280
Robotnicy niewykwalifik.	7	25	45	23	150
Robotnicy naj.w rol.i leś.	0	28	70	3	40
Rolnicy	5	24	55	16	154
Prywatni przedsiębiorcy	3	31	48	18	61
Dochody osobiste respondenta					
Do 750 tys. zł	4	26	53	18	192
751-1500	5	28	51	15	425
1501-2250	9	30	44	17	223
2251-3000	8	26	54	12	76
3001-3750	5	35	51	9	43
3751-4500	7	27	53	13	15
Powyżej 4500 tys. zł	0	18	65	18	17
Ocena war. materialnych					
Złe	5	27	51	17	488
Średnie	7	31	48	14	432
Dobre	3	23	60	15	80
Deklarowane poglądy					
Lewica	7	32	53	8	162
Centrum	7	29	53	11	298
Prawica	6	28	58	8	262
Trudno powiedzieć	5	25	39	31	278
Ocena kier.rozw.syt.w kraju					
Dobry	4	33	57	6	207
Zły	7	26	50	17	626
Trudno powiedzieć	5	31	43	20	166

Sondaż CBOS zrealizowany w dniach 3-10 stycznia 1992 roku na losowej reprezentacji dorosłej ludności. (N=1000)