



Centrum Badania Opinii Społecznej

ul. Żurawia 4 skr. pt. 24

00-955 WARSZAWA 15

SEKRETARIAT: 29-35-69; 28-37-04; 28-90-17
ZESPÓŁ REALIZACJI BADAŃ: 40-56-41

Telex: 816-436
Telefax: 29-40-89

BS/87/9/92

OPINIE O WPLYWIE SPOŁECZEŃSTWA NA SYTUACJĘ W KRAJU I SPRAWY ŻYCIA CODZIENNEGO

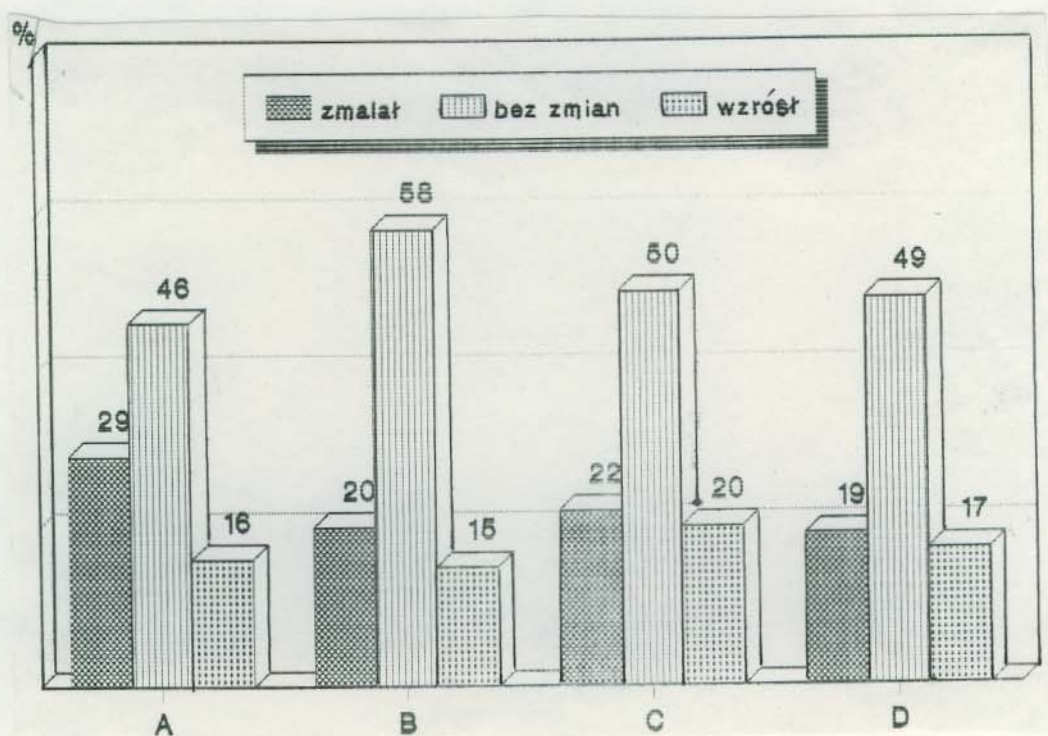
Komunikat z badań

Warszawa, luty 1992 r.

Większość ankietowanych przez CBOS¹ w styczniu 1992 r. uważa, że możliwości wpływu przeciętnego obywatela na otaczającą go rzeczywistość są coraz mniejsze. Lekceważące odnoszenie się urzędników państwowych do petentów, brak konsultacji społecznych przy podejmowaniu ważnych decyzji, obojętny stosunek władz do losu emerytów i rencistów to główne przyczyny odczuwanego przez część społeczeństwa lekceważenia ze strony władz.

W styczniowym sondażu CBOS pytano respondentów o to, czy w wyniku zmian, jakie zaszły w Polsce w ciągu ostatnich dwóch lat "możliwość wpływu na sprawy kraju, sprawy w miejscu zamieszkania i w miejscu pracy oraz na załatwianie własnych spraw, wzrosły, zmalały, czy też pozostały bez zmian". Największą grupę (od 46 do 58%) stanowili ankietowani, których zdaniem nie zmieniły się możliwości oddziaływania społeczeństwa na sprawy we wszystkich omawianych dziedzinach, ale jednocześnie prawie jedna trzecia badanych wskazywała na malejący wpływ na sprawy kraju.

¹ "Aktualne problemy i wydarzenia" (23" - sondaż przeprowadzony w dniach 3-10 stycznia 1992 r. na ogólnopolskiej próbie losowej dorosłej ludności kraju (N=1000; próba ważona).



A - sprawy kraju, B - sprawy w miejscu zamieszkania,
 C - sprawy w miejscu pracy, D - załatwianie spraw w urzędach
 Uwaga: Nie uwzględniono odpowiedzi "trudno powiedzieć".

Rys. 1. Rozkład odpowiedzi na pytanie: *W ciągu ostatnich dwóch lat zaszło w Polsce wiele zmian. Jak Pan(i) sądzi, czy w związku z tym możliwość wpływu na sprawy kraju, sprawy w miejscu zamieszkania i w miejscu pracy oraz na załatwianie własnych spraw ludzi takich jak Pan(i), wzrosły czy też zmalały?*

Podobne pytanie zadano ankietowanym w październiku '92 w badaniu "Polacy '90" (tab. 1).

Tabela 1

w procentach

Oceniane kwestie	Oceny możliwości wpływu wg terminów badań											
	zmały			pozostały bez zmian			wzrosły			trudno powiedzieć		
	'90	'92	różnica	'90	'92	różnica	'90	'92	różnica	'90	'92	różnica
Sprawy kraju	11	29	+18	49	46	-3	25	16	-9	14	9	-5
Sprawy w miejscu zamieszkania	10	20	+10	58	58	0	20	15	-5	11	7	-4
Sprawy w miejscu pracy	12	22	+10	45	50	+5	19	20	+1	20	8	-12
Załatwianie własnych spraw we władzach, urzędach	12	19	+7	53	49	-4	19	17	-2	16	15	-1

Porównanie wyników obydwu sondaży ukazuje pogorszenie się nastrojów społecznych. Po upływie ponad roku liczba respondentów wyrażających opinię, że możliwości wpływu nie zmieniły się, pozostała na tym samym poziomie, a jednocześnie zwiększył się odsetek badanych twierdzących, że wpływ obywateli zmalał. Przy czym najbardziej wzrósł odsetek respondentów uważających, że ich wpływ na sprawy kraju jest mniejszy niż był dotychczas (o 18 punktów procentowych).

W świetle wyników sondaży uprawniony wydaje się wniosek, że wprowadzane zmiany systemowe, zmierzające do przekształcenia naszego społeczeństwa w społeczeństwo obywatelskie, nie znajdują odzwierciedlenia w odczuciach społecznych.

Poczucie niewielkich możliwości oddziaływania obywateli na wydarzenia w bliższym lub dalszym ich otoczeniu wzmacnia dodatkowo przekonanie o ograniczonym wpływie na sytuację w kraju organizacji powołanych do reprezentowania bądź obrony interesów społecznych. Blisko połowa ankietowanych stwierdza bowiem, że wpływ takich instytucji, jak związki zawodowe, Rzecznik Praw Obywatelskich czy Sejm jest za mały².

Kondycja psychiczna społeczeństwa i relacje władza - obywatel były przedmiotem sondaży przeprowadzanych zazwyczaj pod koniec roku. Porównanie wyników badań z końca 1990 r. z badaniami z grudnia 1991 r. wskazuje na zwiększający się odsetek osób

² Zob. komunikat z badań CBOS "Opinie o wpływie instytucji i osobistości na sprawy kraju", styczeń 1992 r.

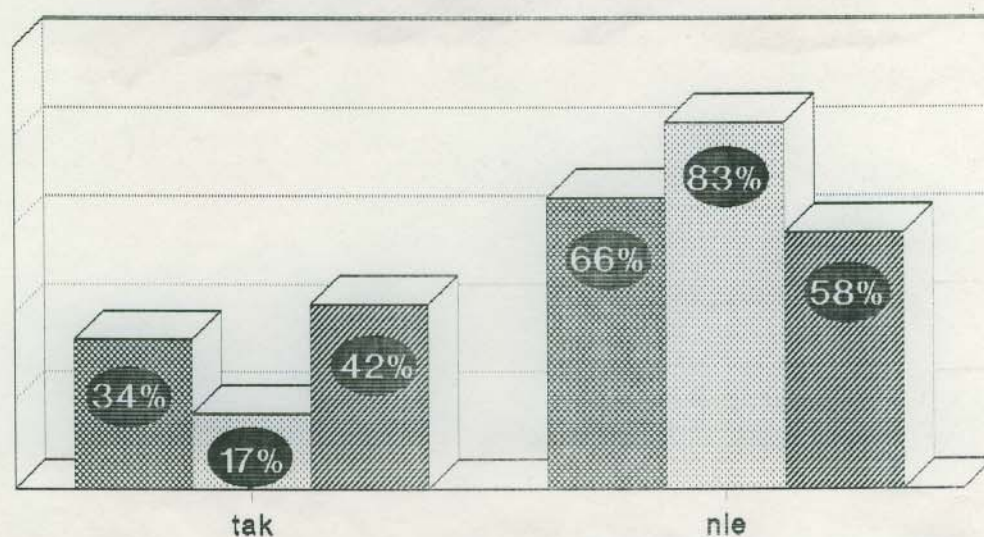
odczuwających lekceważący stosunek władz do obywateli³. W badaniu styczniowym 66% respondentów nie odczuło lekceważenia ze strony władz, a osoby, które zadeklarowały, że spotkały się z lekceważeniem (34%), określały na czym ten lekceważący stosunek władz do obywatela polega (N=341). Zdecydowana większość ankietowanych podkreślała niekompetencję i ignorancję urzędników państwowych (34%), nieliczenie się władz z opinią publiczną, brak konsultacji społecznej przy podejmowaniu ważnych decyzji (30%) oraz obojętny stosunek władz do losu emerytów i rencistów (10%). Ponadto wskazywano na: brak reakcji na pogarszające się warunki życia ludności, nieliczenie się z potrzebami obywateli (7%), brak starań o zlikwidowanie skutków bezrobocia (6%), głoszenie obietnic bez pokrycia (5%), lekceważący stosunek przełożonych do podwładnych w pracy (5%), lekceważący stosunek policji do obywateli (4%), kierowanie się przez władzę własnymi interesami, a nie potrzebami kraju i społeczeństwa (4%), złą politykę informacyjną rządu (4%) oraz lekceważenie problemów rolnictwa (3%).

Dane zawarte w tabeli 1 wskazują na zwiększenie się o 7 punktów procentowych odsetka osób stwierdzających, że możliwości wpływu przeciętnego obywatela na załatwianie własnych spraw w urzędach zmalały. Jednocześnie spośród osób odczuwających lekceważenie ze strony władz najwięcej (ponad jedna trzecia)

³ "Zob. komunikat z badań CBOS "Kondycja psychiczna Polaków '91", grudzień 1991. W grudniu 1991 r. 39% ankietowanych twierdziło, że "często odczuwało lekceważenie ze strony władz", 26% - że rzadko, a 34% - nie odczuwało wcale lekceważenia. Rok wcześniej rozkład odpowiedzi był następujący: odpowiednio - 25%, 21%, 51%.

respondentów podkreśla niekompetencje urzędników państwowych, biurokrację i lekceważący stosunek urzędnika do petenta. Ponieważ urzędy państwowe są ogniwem pośrednim między władzą i obywatelem, negatywna ocena ich funkcjonowania i sposobu traktowania patentów przez urzędników może wpływać pośrednio na ocenę władz i odczucia obywateli.

Występuje wyraźny związek między deklaracjami o odczuwaniu lekceważenia ze strony władz (bądź nieodczuwaniu), a oceną kierunku rozwoju kraju (rys. 2).



Ogółem

Respondenci oceniający kierunek przemian w Polsce jako:

Dobry
Zły

Rys. 2. Rozkład procentowy odpowiedzi respondentów na pytanie: czy Pan(i) osobiście odczuł(a) lekceważenie ze strony władz?

Respondenci oceniający pozytywnie kierunek przemian w Polsce znacznie rzadziej niż pozostali mówili o odczuwanym lekceważeniu⁴.

* * *

Dążenie do przekształcenia naszego społeczeństwa w społeczeństwo samorządne łączy się z możliwościami działania władz lokalnych i właściwym funkcjonowaniem instytucji samorządowych. Analiza wyników badań wykazała, że zdaniem ponad połowy respondentów (51%) władze miasta bądź gminy, w której mieszkają, mają za mały wpływ na sprawy kraju. Minimalny jest też odsetek osób zwracających się ze swymi problemami do instytucjonalnych przedstawicieli ich interesów. Zaledwie 4% ankietowanych odpowiedziało twierdząco na pytanie: *Czy w ciągu ostatnich dwóch lat zwracał(a) się Pan(i) z jakąś sprawą do senatora, posła z Pana(i) terenu lub przedstawiciela we władzach samorządowych?*

⁴ Szczegółowe zróżnicowanie poglądów respondentów w zależności od cech socjodemograficznych przedstawiono w tabelach aneksu.

ANEKS

Tabela 1. Wpływ obywateli na sprawy kraju

(%)

	Zmalał	Pozostał bez zmian	Wzrósł	Trudno powiedzieć	LICZBA OSÓB
Ogółem	29	46	16	9	999
Płeć					
Mężczyzna	31	47	16	6	477
Kobieta	28	46	15	11	522
Wiek					
do 24 lat	24	48	23	5	131
25-29	29	47	15	9	102
30-39	27	48	20	6	226
40-49	36	41	16	8	180
50-59	38	48	9	5	149
60 lat i więcej	25	47	11	17	211
Miejsce zamieszkania					
Wieś	27	51	14	8	402
Miasto	31	43	17	9	597
Wielkość miasta					
miasto do 20 tys.	34	40	17	10	115
od 21 do 100 tys.	30	42	18	10	197
od 101 do 500 tys.	27	47	17	9	158
501 tys i więcej mieszk.	35	43	16	6	127
Region					
Środkowy (Warszawa)	25	46	18	11	182
Północno-wsch. (Białystok)	21	43	33	3	61
Północny (Gdańsk)	26	48	15	11	96
Południowy (Katowice)	29	44	12	15	176
Południowo-wsch. (Kraków)	33	50	12	5	150
Środkowo-wsch. (Lublin)	29	48	15	8	65
Środkowo-zach. (Poznań)	28	51	17	4	149
Południowo-zach. (Wrocław)	40	41	13	6	120
Wykształcenie					
Podstawowe	27	51	10	12	419
Zasadnicze zawodowe	33	42	17	7	248
Średnie	29	44	22	5	262
Wyższe	31	44	20	4	70
Grupa społeczno-zawodowa					
Inteligencja, kadra kier.	23	45	23	9	47
Pozostali prac. umysł.	32	48	16	5	212
Pracownicy handlu i usług	38	31	23	8	52
Robotnicy wykwalifikowani	35	43	16	7	280
Robotnicy niewykwalifik.	25	54	8	13	150
Robotnicy naj.w rol.i leś.	28	52	10	10	40
Rolnicy	24	51	13	12	154
Prywatni przedsiębiorcy	18	43	31	8	61
Dochody osobiste respondenta					
Do 750 tys.zł	20	56	15	9	192
751-1500	31	46	13	10	424
1501-2250	36	41	15	8	223
2251-3000	33	46	20	1	76
3001-3750	16	53	28	2	43
3751-4500	27	20	53	0	15
Powyżej 4500 tys. zł	29	35	18	18	17
Ocena war. materialnych					
Złe	33	44	15	9	487
Średnie	25	52	14	9	432
Dobre	30	34	30	6	80
Deklarowane poglądy					
Lewica	45	43	10	2	161
Centrum	34	40	20	7	298
Prawica	25	53	18	5	262
Trudno powiedzieć	21	50	13	17	278
Ocena kier.rozw.syt.w kraju					
Dobry	15	46	29	9	207
Zły	35	46	12	7	625
Trudno powiedzieć	27	48	11	14	166

Sondaż CBOS zrealizowany w dniach 3-10 stycznia 1992 roku na losowej reprezentacji dorosłej ludności. (N=1000)

Tabela 2. Wpływ obywateli na sprawy w miejscu zamieszkania

(%)

	Zmalał	Pozostał bez zmian	Wzrósł	Trudno powiedzieć	LICZBA OSÓB
Ogółem	20	58	15	6	998
Płeć					
Mężczyzna	21	57	16	6	477
Kobieta	19	59	14	7	521
Wiek					
do 24 lat	18	60	18	5	131
25-29	19	56	19	7	102
30-39	17	60	19	4	226
40-49	21	56	16	7	180
50-59	28	60	9	4	149
60 lat i więcej	20	57	12	10	210
Miejsce zamieszkania					
Wieś	16	64	15	5	402
Miasto	23	54	15	7	596
Wielkość miasta					
miasto do 20 tys.	27	57	12	3	115
od 21 do 100 tys.	23	55	16	6	196
od 101 do 500 tys.	22	53	17	8	158
501 tys i więcej mieszk.	22	53	15	10	127
Region					
Środkowy (Warszawa)	15	56	17	13	181
Północno-wsch. (Białystok)	13	66	20	2	61
Północny (Gdańsk)	24	57	15	4	96
Południowy (Katowice)	24	50	15	11	176
Południowo-wsch. (Kraków)	19	61	15	5	150
Środkowo-wsch. (Lublin)	22	60	14	5	65
Środkowo-zach. (Poznań)	17	65	17	1	149
Południowo-zach. (Wrocław)	29	57	11	3	120
Wykształcenie					
Podstawowe	21	64	8	7	419
Zasadnicze zawodowe	19	63	14	5	248
Średnie	21	50	24	5	261
Wyższe	21	34	34	10	70
Grupa społeczno-zawodowa					
Inteligencja, kadra kier.	23	43	28	6	47
Pozostali prac. umysł.	21	53	20	6	211
Pracownicy handlu i usług	19	54	23	4	52
Robotnicy wykwalifikowani	24	57	14	5	280
Robotnicy niewykwalifik.	19	65	7	10	150
Robotnicy naj.w rol.i leś.	18	65	18	0	40
Rolnicy	17	66	10	7	154
Prywatni przedsiębiorcy	13	57	20	10	61
Dochody osobiste respondenta					
Do 750 tys.zł	16	68	11	5	192
751-1500	21	59	13	7	423
1501-2250	23	52	17	8	223
2251-3000	22	55	18	4	76
3001-3750	9	58	28	5	43
3751-4500	13	47	40	0	15
Powyżej 4500 tys. zł	24	41	18	18	17
Ocena war. materialnych					
Złe	21	59	14	6	487
Średnie	18	60	16	6	431
Dobre	29	40	23	9	80
Deklarowane poglądy					
Lewica	31	45	19	5	161
Centrum	19	61	15	5	297
Prawica	16	62	18	4	262
Trudno powiedzieć	19	59	11	11	278
Ocena kier.rozw.syt.w kraju					
Dobry	14	54	24	7	207
Zły	23	58	14	5	624
Trudno powiedzieć	16	63	11	10	166

Sondaż CBOS zrealizowany w dniach 3-10 stycznia 1992 roku na losowej reprezentacji dorosłej ludności. (N=1000)

Tabela 3. Wpływ obywateli na sprawy w miejscu pracy

(%)

	Zmalał	Pozostał bez zmian	Wzrósł	Trudno powiedzieć	LICZBA OSÓB
Ogółem	22	50	20	8	561
Płeć					
Mężczyzna	21	51	22	6	312
Kobieta	22	49	18	11	249
Wiek					
do 24 lat	18	55	20	8	66
25-29	20	51	19	10	69
30-39	22	45	29	5	173
40-49	23	56	17	4	133
50-59	25	53	16	6	77
60 lat i więcej	16	40	9	35	43
Miejsce zamieszkania					
Wieś	21	53	18	7	217
Miasto	22	48	22	8	344
Wielkość miasta					
miasto do 20 tys.	22	60	12	6	65
od 21 do 100 tys.	20	46	26	8	100
od 101 do 500 tys.	24	41	23	12	95
501 tys i więcej mieszk.	23	49	21	7	84
Region					
Środkowy (Warszawa)	17	50	22	10	107
Północno-wsch. (Białystok)	29	52	14	5	42
Północny (Gdańsk)	26	41	16	17	58
Południowy (Katowice)	28	40	19	12	99
Południowo-wsch. (Kraków)	20	52	22	6	81
Środkowo-wsch. (Lublin)	13	65	13	9	23
Środkowo-zach. (Poznań)	9	63	26	2	81
Południowo-zach. (Wrocław)	31	47	20	1	70
Wykształcenie					
Podstawowe	24	56	9	11	159
Zasadnicze zawodowe	23	52	16	9	174
Średnie	19	47	28	7	167
Wyższe	18	38	43	2	61
Grupa społeczno-zawodowa					
Inteligencja, kadra kier.	13	35	45	6	31
Pozostali prac. umysł.	24	48	24	4	138
Pracownicy handlu i usług	28	48	17	7	29
Robotnicy wykwalifikowani	25	50	17	8	163
Robotnicy niewykwalifik.	13	65	6	16	62
Robotnicy naj.w rol.i leś.	30	43	26	0	23
Rolnicy	14	58	15	12	65
Prywatni przedsiębiorcy	21	42	31	6	48
Dochody osobiste respondenta					
Do 750 tys. zł	22	52	13	12	82
751-1500	24	53	16	8	233
1501-2250	21	50	21	9	139
2251-3000	18	52	28	2	50
3001-3750	18	33	39	9	33
3751-4500	0	40	50	10	10
Powyżej 4500 tys. zł	30	40	30	0	10
Ocena war. materialnych					
Złe	25	51	16	8	259
Średnie	17	53	21	8	252
Dobre	24	28	38	10	50
Deklarowane poglądy					
Lewica	28	52	16	4	101
Centrum	21	50	24	5	169
Prawica	19	49	25	6	139
Trudno powiedzieć	20	49	15	15	152
Ocena kier.rozw.syt.w kraju					
Dobry	11	48	30	11	123
Zły	27	49	18	6	349
Trudno powiedzieć	16	56	15	13	89

Sondaż CBOS zrealizowany w dniach 3-10 stycznia 1992 roku na losowej reprezentacji dorosłej ludności. (N=1000)

Tabela 4. Wpływ obywateli na załatwianie spraw w urzędach

(%)

	Zmalał	Pozostał bez zmian	Wzrósł	Trudno powiedzieć	LICZBA OSÓB
Ogółem	19	49	17	15	997
Płeć					
Mężczyzna	18	49	19	14	476
Kobieta	20	50	16	15	521
Wiek					
do 24 lat	14	53	15	18	131
25-29	19	60	11	10	101
30-39	20	45	23	12	226
40-49	22	46	19	13	180
50-59	21	55	13	11	149
60 lat i więcej	16	44	17	23	210
Miejsce zamieszkania					
Wieś	13	54	18	14	402
Miasto	23	46	17	15	595
Wielkość miasta					
miasto do 20 tys.	23	45	17	16	114
od 21 do 100 tys.	20	49	16	14	196
od 101 do 500 tys.	21	47	18	14	158
501 tys i więcej mieszk.	28	38	18	17	127
Region					
Środkowy (Warszawa)	14	50	17	19	181
Północno-wsch. (Białystok)	15	46	18	21	61
Północny (Gdańsk)	17	46	20	17	95
Południowy (Katowice)	24	42	14	20	176
Południowo-wsch. (Kraków)	12	59	21	8	150
Środkowo-wsch. (Lublin)	28	43	18	11	65
Środkowo-zach. (Poznań)	15	53	21	11	149
Południowo-zach. (Wrocław)	30	49	11	10	120
Wykształcenie					
Podstawowe	16	50	15	19	419
Zasadnicze zawodowe	19	49	18	14	247
Średnie	23	48	19	10	261
Wyższe	21	47	24	7	70
Grupa społeczno-zawodowa					
Inteligencja, kadra kier.	19	40	34	6	47
Pozostali prac. umysł.	23	46	16	15	211
Pracownicy handlu i usług	17	58	12	13	52
Robotnicy wykwalifikowani	22	45	16	16	280
Robotnicy niewykwalifik.	14	57	12	17	149
Robotnicy naj.w rol.i leś.	18	65	18	0	40
Rolnicy	14	53	18	16	154
Prywatni przedsiębiorcy	15	39	31	15	61
Dochody osobiste respondenta					
Do 750 tys.zł	15	48	19	17	192
751-1500	20	50	15	15	423
1501-2250	18	53	15	14	222
2251-3000	30	41	20	9	76
3001-3750	9	49	33	9	43
3751-4500	7	40	47	7	15
Powyżej 4500 tys. zł	24	47	12	18	17
Ocena war. materialnych					
Złe	19	52	14	15	487
Średnie	18	47	20	15	430
Dobre	21	44	23	13	80
Deklarowane poglądy					
Lewica	21	52	19	8	161
Centrum	20	51	17	12	297
Prawica	18	51	20	11	261
Trudno powiedzieć	18	44	14	25	278
Ocena kier.rozw.syt.w kraju					
Dobry	15	43	28	14	207
Zły	20	52	14	14	623
Trudno powiedzieć	19	48	17	17	166

Sondaż CBOS zrealizowany w dniach 3-10 stycznia 1992 roku na losowej reprezentacji dorosłej ludności. (N=1000)

Tabela 5. Odczuwanie lekceważącego stosunku władz do obywateli

(%)

	Tak	Nie	LICZBA OSÓB
Ogółem	34	66	998
Płeć			
Mężczyzna	35	65	476
Kobieta	33	67	522
Wiek			
do 24 lat	23	77	131
25-29	47	53	102
30-39	38	62	227
40-49	38	62	180
50-59	32	68	147
60 lat i więcej	28	72	211
Miejsce zamieszkania			
Wieś	31	69	401
Miasto	36	64	597
Wielkość miasta			
miasto do 20 tys.	37	63	116
od 21 do 100 tys.	34	66	196
od 101 do 500 tys.	25	75	158
501 tys i więcej mieszk.	52	48	127
Region			
Środkowy (Warszawa)	41	59	181
Północno-wsch. (Białystok)	33	67	61
Północny (Gdańsk)	45	55	95
Południowy (Katowice)	32	68	176
Południowo-wsch. (Kraków)	27	73	150
Środkowo-wsch. (Lublin)	37	63	65
Środkowo-zach. (Poznań)	20	80	149
Południowo-zach. (Wrocław)	45	55	121
Wykształcenie			
Podstawowe	28	72	418
Zasadnicze zawodowe	41	59	248
Średnie	36	64	262
Wyższe	41	59	70
Grupa społeczno-zawodowa			
Inteligencja, kadra kier.	49	51	47
Pozostali prac. umysł.	37	63	212
Pracownicy handlu i usług	31	69	52
Robotnicy wykwalifikowani	33	67	280
Robotnicy niewykwalifik.	26	74	149
Robotnicy naj.w rol.i leś.	45	55	40
Rolnicy	31	69	154
Prywatni przedsiębiorcy	39	61	61
Dochody osobiste respondenta			
Do 750 tys.zł	29	71	192
751-1500	35	65	423
1501-2250	39	61	223
2251-3000	26	74	76
3001-3750	37	63	43
3751-4500	20	80	15
Powyżej 4500 tys. zł	29	71	17
Ocena war. materialnych			
Złe	39	61	487
Średnie	31	69	431
Dobre	20	80	80
Deklarowane poglądy			
Lewica	40	60	161
Centrum	36	64	298
Prawica	35	65	261
Trudno powiedzieć	28	72	278
Ocena kier.rozw.syt.w kraju			
Dobry	17	83	207
Zły	42	58	625
Trudno powiedzieć	25	75	165

Sondaż CBOS zrealizowany w dniach 3-10 stycznia 1992 roku na losowej reprezentacji dorosłej ludności. (N=1000)