

CENTRUM BADANIA OPINII SPOŁECZNEJ

SEKRETARIAT 629 - 35 - 69, 628 - 37 - 04
ZESPÓŁ REALIZACJI
BADAŃ 621 - 07 - 57, 628 - 90 - 17
INTERNET: <http://www.cbos.pl>

UL. ŻURAWIA 4A, SKR. PT.24
00 - 503 W A R S Z A W A
TELEFAX 629 - 40 - 89
E-mail: sekretariat@cbos.pl

BS/179/22/92

OPINIA PUBLICZNA O STRAJKACH W OBECNEJ SYTUACJI KRAJU

KOMUNIKAT Z BADAŃ

WARSZAWA, MARZEC'92

PRZEDRUK MATERIAŁÓW CBOS W CAŁOŚCI LUB W CZĘŚCI ORAZ WYKORZYSTANIE DANYCH EMPIRYCZNYCH
JEST DOZWOLONE WYŁĄCZNIE Z PODANIEM ŹRÓDŁA

Prawie połowa ankietowanych przez CBOS w marcu '92¹ akceptuje strajki jako formę walki o poprawę warunków życia. Zdaniem badanych należałoby jednak ograniczyć prawo do strajku w tych instytucjach, których działalność związana jest bezpośrednio z życiem codziennym społeczeństwa, ochroną zdrowia oraz funkcjonowaniem i bezpieczeństwem państwa. Także w przypadku hipotetycznego pogorszenia się kondycji finansowej zakładu pracy, jego pracownicy - zdaniem respondentów - sięgaliby przede wszystkim do innych metod poprawy sytuacji niż strajki.

Od marca 1991 r. w opiniach społeczeństwa o materialnych warunkach życia ludzi dominują złe oceny. Pesymistyczne są także przewidywania przyszłości². Być może z tego względu znajdują duże poparcie strajki, postrzegane jako forma wyrażania protestu³. Potwierdzenia tego szukaliśmy w omawianym sondażu, zadając respondentom pytanie: *Jak Pan(i) myśli, czy w obecnej sytuacji kraju strajki są słuszną, czy niesłuszną drogą walki o poprawę warunków życia?* Użyte w tym pytaniu sformułowanie "w obecnej sytuacji kraju" jest nieprzypadkowe. Powszechnie (64%) bowiem jest wyrażane przekonanie, że sytuacja w Polsce zmierza w złym kierunku.

Stanowiska badanych w poruszonej kwestii są podzielone - wielkość grup uznających strajk za słuszną metodę walki o poprawę warunków życia i mających na ten temat odmienny pogląd są zbliżone (odpowiednio 47 i 43%).

¹ "Aktualne problemy i wydarzenia" (24) - sondaż przeprowadzony w dniach 5-10 marca 1992 r. na 1172-osobowej próbie losowej dorosłej ludności kraju.

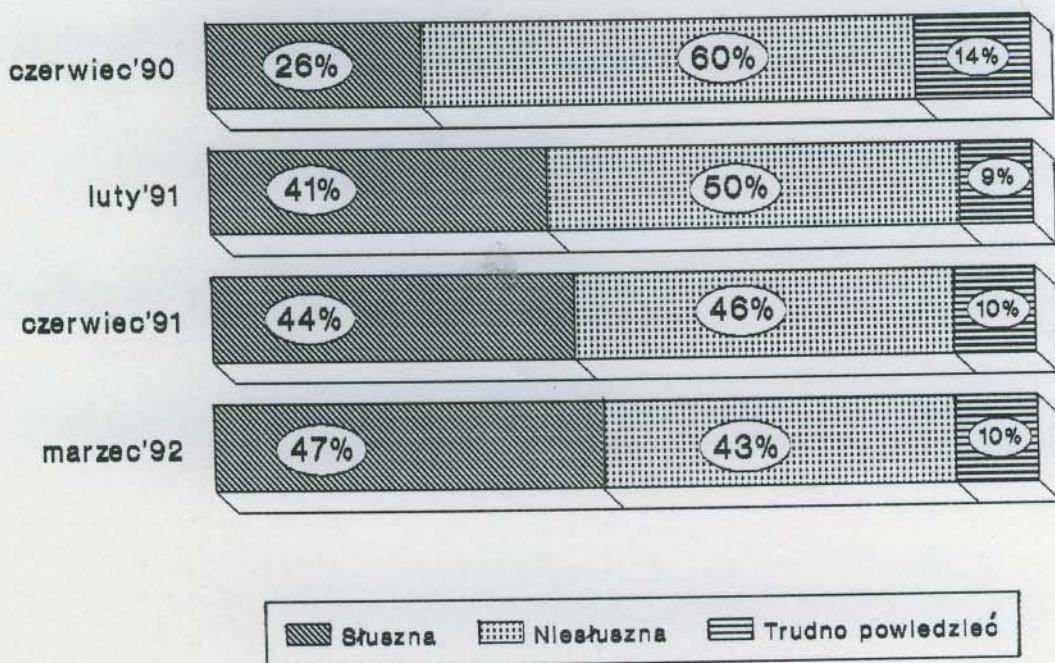
² Patrz: Komunikat z badań CBOS "Nastroje społeczne w marcu '92".

³ Patrz: Komunikat z badań CBOS "Opinia publiczna o różnych formach protestów społecznych i skierowanych przeciw nim represjom", luty 1992 r.

Akceptujący strajki to najczęściej mieszkańcy małych miast, robotnicy, bezrobotni, gospodynie domowe, osoby o najniższych dochodach, oceniające swoje warunki materialne i kierunek rozwoju kraju jako złe⁴. Natomiast niechęć do strajków szczególnie często deklarują: osoby o wyższym statusie społecznym i materialnym, prywatni przedsiębiorcy, rolnicy, ludzie starsi, renciści i emeryci, a także oceniający kierunek rozwoju kraju jako dobry.

Porównanie wyników wcześniejszych sondaży wskazuje, że odsetek respondentów uznających słuszość podejmowania tej formy walki zwiększył się od czerwca '90 o 21 punktów procentowych (rys. 1). Największą zmianę (zwiększenie o 15 punktów) odnotowano w lutym '91, natomiast od tego czasu liczba respondentów akceptujących strajki wzrastała już nieznacznie.

Rys. 1. Dynamika zmian w procentowym rozkładzie odpowiedzi na pytanie: *Jak Pan(i) myśli czy w obecnej sytuacji kraju strajki są słuszną, czy niesłuszną drogą walki o poprawę warunków życia?*



⁴ Szczegółowe zróżnicowanie opinii respondentów w zależności od cech socjodemograficznych zawierają tabele aneksu.

Akceptacja strajków jako słusznej formy walki o poprawę warunków życia w obecnej sytuacji kraju współwystępuje z trzema innymi istotnymi przekonaniemami dotyczącymi: oceny szans powodzenia polityki gospodarczej rządu J. Olszewskiego, ogólnej oceny działalności tego rządu oraz wpływu ograniczenia prawa do strajków na proces reformowania gospodarki.

Opinie o słuszności strajków wypowiada 43% respondentów, którzy wierzą, że polityka rządu J. Olszewskiego stwarza szanse wyjścia z kryzysu gospodarczego oraz aż 60% tych, którzy nie wierzą w szanse powodzenia posunięć gospodarczych obecnego rządu (tab. 1).

Tabela 1

w procentach

"Czy polityka rządu stwarza szanse wyjścia z kryzysu gospodarczego?"	"Czy strajki są słuszną, czy też niesłuszną formą walki o poprawę warunków życia w obecnej sytuacji kraju?"		
	słuszną	niesłuszną	Ogółem
Tak	43	57	31
Nie	60	40	51
Trudno powiedzieć	48	52	18
Ogółem	53	47	100

Rzadziej niż inni akceptują strajk jako formę protestu badani oceniający pozytywnie obecny rząd. Taki sam stosunek do strajków wyrażają również osoby, których zdaniem znaczne ograniczenie prawa do strajków ułatwiłoby reformowanie gospodarki (tab. 2).

Tabela 2

w procentach

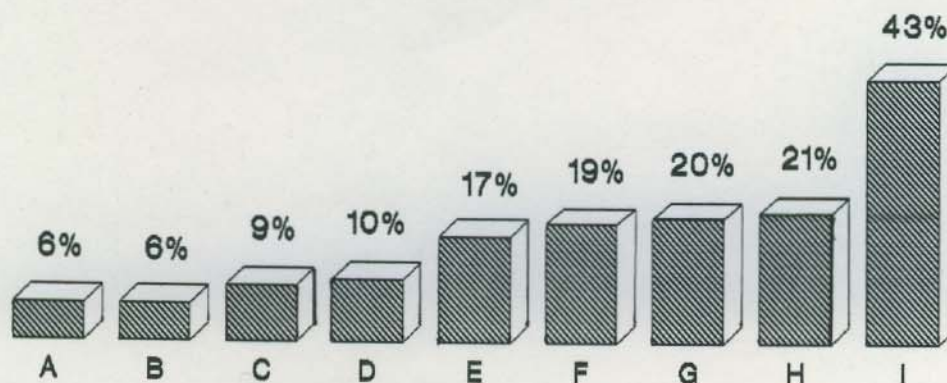
"Czy znaczne ograniczenie prawa do strajków byłoby dobrym czy złym rozwiązaniem proponowanym w celu ułatwienia reformowania polskiej gospodarki ?"	"Czy w obecnej sytuacji kraju strajki są słuszną, czy też niesłuszną drogą walki o poprawę warunków życia?"		
	słuszną	niesłuszną	Ogółem
Bardzo dobrym	22	78	7
Raczej dobrym	43	57	35
Raczej złym	67	33	9
Bardzo złym	76	24	7
Nie miałyby żadnego wpływu	67	33	28
Trudno powiedzieć	43	57	14
Ogółem	53	47	100

Nie stwierdzono natomiast zależności pomiędzy opinią o słusznosci podejmowania strajków a oceną tempa reformowania polskiej gospodarki. Strajki jako forma nacisku są akceptowane zarówno przez tych, którzy chcieliby przyspieszyć reformowanie gospodarki, jak i przez opowiadających się za zwolnieniem tempa zmian. Nie istnieje również zależność pomiędzy oceną słusznosci strajków a poglądami na temat roli demokracji w reformowaniu polskiej gospodarki. W takim samym bowiem stopniu aprobują strajki ci, których zdaniem demokracja pomaga w reformowaniu polskiej gospodarki, jak i ci, którzy uważają, że utrudnia proces reform lub że nie ma na niego żadnego wpływu.

Opinie o prawie do strajku różnych grup zawodowych

Respondentom zadano pytanie czy powinni strajkować ludzie wykonujący ważne zadania dla kraju i społeczeństwa. Strajk pracowników służby zdrowia oznacza zagrożenie życia wielu obywateli, strajk pracowników komunikacji lub nauczycieli wiąże się ze znacznymi utrudnieniami w życiu codziennym społeczeństwa, natomiast strajk pracowników wojska, wymiaru sprawiedliwości i elektrowni oznacza zagrożenie dla państwa oraz paraliż wielu jego funkcji. W związku z tym różny jest stopień akceptacji strajków podejmowanych przez te grupy. Najczęściej wyrażane są opinie, że w przypadku omawianych grup zawodowych powinno być ograniczone prawo do strajku (rys. 2).

Rys. 2. Rozkład procentowy odpowiedzi na pytanie: *Czy, Pana(i) zdaniem, wymienione grupy zawodowe mogą strajkować tak, jak inni?*



Mogą strajkować tak jak inni:

A. Lekarze B. Kierowcy pogotowia ratunkowego C. Pracownicy elektrowni D. Wojsko E. Kolejarze F. Nauczyciele G. Pracownicy wymiaru sprawiedliwości (sędziowie, prokuratorzy) H. Pracownicy poczty I. Górnicy

Grupą zawodową, która uzyskała największe przyzwolenie (43%) na strajk ("mogą strajkować tak jak inni") są pracownicy przemysłu wydobywczego. W tych grupach zawodowych, których strajk pociągałby za sobą utrudnienie w życiu społeczeństwa (pracownicy poczty, wymiaru sprawiedliwości, nauczyciele, kolejarze), stopień akceptacji tej formy nacisku jest już mniejszy. Sporadycznie wyrażane są opinie o prawie do strajku wojska, pracowników elektrowni oraz służby zdrowia.

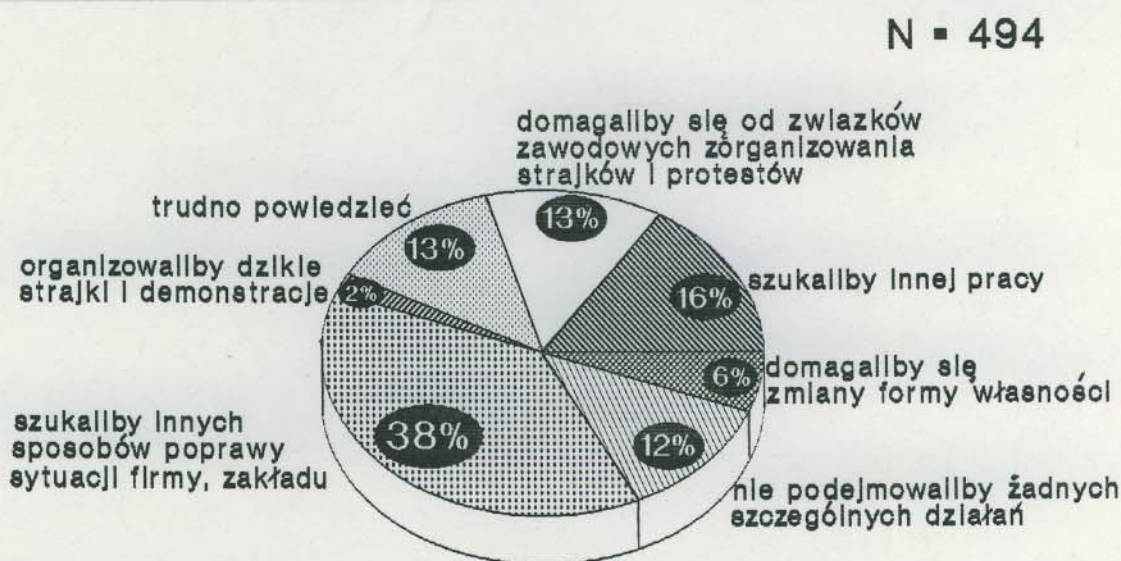
Osoby negatywnie oceniające rząd J. Olszewskiego i szanse jego polityki gospodarczej oraz akceptujące strajki jako formę protestu w obecnej sytuacji kraju częściej niż inni przyznawali omawianym grupom zawodowym prawo do strajku, taką samą opinię wyrażali również respondenci, których zdaniem ograniczenie prawa do strajku nie ułatwi reformowania polskiej gospodarki oraz ankietowani oceniający kierunek rozwoju kraju jako zły.

Na ogół respondenci nie kierowali się zasadą bezwzględnego odmawiania pracownikom służb publicznych prawa do strajku. Jednak osoby pozytywnie oceniające rząd J. Olszewskiego i szanse jego polityki gospodarczej częściej niż pozostali uważali, że omawiane grupy nie powinny stosować takiej formy protestu. Podobnie sądzą respondenci przekonani, że ograniczenie prawa do strajków ułatwiłoby znacznie reformowanie polskiej gospodarki.

Strategie zachowań w trudnej sytuacji zakładu pracy a strajki

Przypomnijmy, że blisko połowa respondentów akceptuje strajki jako formę walki o poprawę warunków życia w obecnej sytuacji kraju.

Rys. 3. Rozkład odpowiedzi na pytanie: *Gdyby Pana(i) zakład pracy znalazł się w trudnej sytuacji finansowej, to co Pana(i) zdaniem zrobiliby pracownicy?*



Respondentom aktywnym zawodowo (poza rolnikami indywidualnymi; N=494) zadano pytanie: "Gdyby Pana(i) zakład pracy znalazł się w trudnej sytuacji finansowej, to co Pana(i) zdaniem zrobiliby pracownicy?".

Zdaniem 14% badanych pracownicy ich zakładu pracy "domagaliby się od związków zawodowych zorganizowania strajków i protestów". Zbliżona liczba ankietowanych uważa, że próbowaliby oni znaleźć inną pracę (16%), a niewiele mniej (12%) - że nie podejmowałiby żadnych szczególnych działań w trudnej sytuacji finansowej firmy.

Najliczniejszą grupę (38%) stanowią ci, którzy uważają, że ich współpracownicy sięgaliiby po inne sposoby niż strajki czy szukanie nowego zajęcia, ale nie byłiby również bierni, próbowaliby poprawić sytuację firmy metodami innymi niż strajki. Takie przekonanie najczęściej wyrażają prywatni przedsiębiorcy i pracownicy umysłowi oraz osoby oceniające kierunek rozwoju kraju jako dobry.

Istnieje zależność między oceną sytuacji w zakładzie pracy respondenta a przewidywaniem zachowań współpracowników w przypadku trudnej sytuacji firmy. Przekonani o obecnej złej sytuacji swego zakładu częściej wyrażają pogląd, że ich współpracownicy podjęliby akcję strajkową, ale także częściej, że nie podejmowałiby żadnych szczególnych działań.

Osoby, które prognozują pogorszenie sytuacji w swym zakładzie pracy częściej niż pozostali deklarują poparcie dla akcji strajkowej. Natomiast respondenci oceniający optymistycznie przyszłość zakładu częściej twierdzą, że współpracownicy szukaliby innych, pozytywnych rozwiązań.

* * *

W lutym '92 aż 71% respondentów akceptowało prawo do strajków. Są więc one uznana formą protestu, prawem obywateli. Taką drogę walki o poprawę warunków życia akceptuje 47% osób ankietowanych w marcu. Nie oznacza to, że chcą oni z tego prawa korzystać.

Bardzo niechętnie przyznawane jest prawo do strajku tym grupom zawodowym, których protest utrudniłby normalne życie społeczeństwa lub zagroził życiu obywateli czy funkcjonowaniu i bezpieczeństwu państwa. W hipotetycznej sytuacji pogorszenia się kondycji finansowej zakładu pracy większość pracowników nie podejmie, zdaniem respondentów, akcji strajkowej, lecz będzie szukać innych rozwiązań.

ANEKS

Tabela 1. Jak Pan(i) myśli, czy w obecnej sytuacji kraju strajki są słuszną, czy też niesłuszną drogą walki o poprawę warunków życia ?

	Zdecydowa- nie słusz.	Raczej słuszną	Raczej niesłuszną	Zdecydow. niesłuszną	Trudno powiedzieć	LICZBA OSÓB
Ogółem	14	33	28	15	10	1171
Płeć						
Mężczyźni	17	32	29	12	10	536
Kobiety	12	35	27	17	9	634
Wiek						
do 24 lat	18	33	28	11	9	96
25-34	17	42	24	10	7	209
35-44	13	37	30	13	8	301
45-54	16	39	26	11	7	163
55-64	15	26	29	19	11	177
65 lat i więcej	11	21	30	22	16	224
Miejsce zamieszkania						
Wieś	13	31	28	16	12	498
Miasto do 20 tys.	13	43	27	11	7	120
od 21 do 100 tys.	15	37	25	11	12	223
od 101 do 500 tys.	16	32	29	20	4	205
501 tys. i więcej mieszk.	15	30	33	13	10	125
Region						
Północny	14	41	25	13	7	147
Zachodni	21	32	29	10	7	124
Środkowozachodni	12	46	29	9	3	187
Środkowy	13	25	35	17	10	191
Wschodni	17	26	29	12	17	145
Południowo-wschodni	16	31	20	18	15	197
Południowo-zachodni	10	31	30	21	9	179
Wykształcenie						
Podstawowe	15	29	27	16	13	477
Zasadnicze zawodowe	16	40	28	9	7	309
Średnie	13	34	30	16	7	313
Wyższe	10	29	29	22	10	72
Grupa społ.-zaw. pracujący						
Kadra kierownicza	7	37	30	16	10	81
Poz. pracownicy umysłowi	9	38	33	14	6	85
Pracownicy fiz.- umysł.	16	33	31	12	9	58
Robotnicy wykwalifikowani	17	43	25	11	4	139
Robotnicy niewykwalifik.	17	44	21	4	14	72
Rolnicy	13	30	30	16	10	89
Prywatni przedsiębiorcy	9	33	27	27	3	33
Grupa społ.-zaw. nie prac.						
Renciści i emeryci	14	26	29	18	13	384
Uczniowie i studenci	10	30	33	17	10	30
Bezrobotni	22	34	29	6	9	77
Gospodynie domowe i inni	17	36	23	16	8	107
Dochody na jedną osobę						
Do 400 tys. zł	17	34	25	15	9	182
401-600	13	40	28	9	10	245
601-800	16	32	25	16	12	276
801-1000	14	30	30	18	8	205
1001-1500	12	31	34	14	9	154
Powyżej 1500 tys. zł	8	35	31	19	7	85
Ocena war. materialnych						
Złe	18	34	26	13	10	596
Średnie	12	33	30	15	10	442
Dobre	8	31	32	21	8	132
Udział w prakt. religijnych						
Kilka razy w tygodniu	12	29	23	24	12	121
Raz w tygodniu	13	35	27	14	11	694
Kilka razy w roku	18	35	31	11	6	257
W ogóle nie uczestniczy	16	25	32	16	10	99
Ocena kier.rozw.syt.w kraju						
Dobry kierunek	6	30	35	22	7	186
Zły kierunek	18	37	25	12	8	753
Trudno powiedzieć	10	23	32	17	18	232

Tabela 2. Czy, Pana(i) zdaniem, pracownicy tacy jak lekarze: 1) mogą strajkować tak jak inni, 2) powinni wyrażać swoje niezadowolenie w inny sposób, 3) w ogóle nie popieram strajków, 7) trudno powiedzieć

	1	2	3	7	LICZBA OSÓB
Ogółem	6	75	17	3	1172
Płeć					
Mężczyźni	5	77	16	2	536
Kobiety	6	73	17	3	635
Wiek					
do 24 lat	6	82	10	1	96
25-34	7	82	10	1	209
35-44	8	77	14	2	301
45-54	4	84	11	1	163
55-64	7	67	22	4	178
65 lat i więcej	4	60	30	6	224
Miejsce zamieszkania					
Wieś	5	72	18	5	499
Miasto do 20 tys.	9	77	13	1	120
od 21 do 100 tys.	5	78	16	1	223
od 101 do 500 tys.	8	73	19	0	205
501 tys. i więcej mieszk.	6	80	14	0	125
Region					
Północny	7	86	7	1	147
Zachodni	6	73	19	2	124
Środkowozachodni	6	77	16	1	187
Środkowy	9	68	20	3	191
Wschodni	2	85	9	4	146
Południowo-wschodni	5	66	22	7	197
Południowo-zachodni	6	72	21	2	179
Wykształcenie					
Podstawowe	5	70	20	5	478
Zasadnicze zawodowe	7	80	11	2	309
Średnie	7	78	15	1	313
Wyższe	6	67	25	3	72
Grupa społ.-zaw. pracujący					
Kadra kierownicza	7	70	21	1	81
Poz. pracownicy umysłowi	5	79	14	2	85
Pracownicy fiz.- umysł.	7	83	10	0	58
Robotnicy wykwalifikowani	7	81	12	0	139
Robotnicy niewykwalifik.	10	85	4	1	72
Rolnicy	4	75	16	4	89
Prywatni przedsiębiorcy	3	85	12	0	33
Grupa społ.-zaw. nie prac.					
Renciści i emeryci	6	64	25	5	385
Uczniowie i studenci	7	83	10	0	30
Bezrobotni	9	74	13	4	77
Gospodynie domowe i inni	3	84	10	3	107
Dochody na jedną osobę					
Do 400 tys. zł	6	75	17	2	182
401-600	6	80	10	4	245
601-800	6	71	18	5	277
801-1000	7	72	21	0	205
1001-1500	3	74	21	1	154
Powyżej 1500 tys. zł	5	80	15	0	85
Ocena war. materialnych					
Złe	7	75	15	3	597
Średnie	6	73	19	2	442
Dobre	5	77	17	1	132
Udział w prakt. religijnych					
Kilka razy w tygodniu	6	64	25	6	121
Raz w tygodniu	6	78	14	2	694
Kilka razy w roku	7	73	18	3	257
W ogóle nie uczestniczy	5	71	22	2	100
Ocena kier.rozw.syt.w kraju					
Dobry kierunek	4	74	20	2	186
Zły kierunek	7	75	15	3	754
Trudno powiedzieć	5	74	19	3	232

Tabela 3. Czy, Pana(i) zdaniem, pracownicy tacy jak kolejarze: 1) mogą strajkować tak jak inni, 2) powinni wyrażać swoje niezadowolenie w inny sposób, 3) w ogóle nie popieram strajków, 7) trudno powiedzieć

	1	2	3	7	LICZBA OSÓB
Ogółem	16	64	16	4	1172
Płeć					
Mężczyźni	17	66	14	3	536
Kobiety	15	63	17	5	635
Wiek					
do 24 lat	24	64	10	2	96
25-34	18	70	10	2	209
35-44	21	65	11	3	301
45-54	10	75	12	3	163
55-64	13	60	22	5	178
65 lat i więcej	10	53	28	9	224
Miejsce zamieszkania					
Wieś	14	62	17	7	499
Miasto do 20 tys.	26	58	13	3	120
od 21 do 100 tys.	11	71	15	3	223
od 101 do 500 tys.	19	63	16	2	205
501 tys. i więcej mieszk.	18	67	14	1	125
Region					
Północny	17	75	7	1	147
Zachodni	20	59	19	2	124
Środkowozachodni	15	73	11	1	187
Środkowy	17	60	19	5	191
Wschodni	13	73	10	5	146
Południowo-wschodni	18	52	21	10	197
Południowo-zachodni	13	61	21	4	179
Wykształcenie					
Podstawowe	14	60	19	7	478
Zasadnicze zawodowe	18	69	10	3	309
Średnie	17	67	14	2	313
Wyższe	18	58	22	1	72
Grupa społ.-zaw. pracujący					
Kadra kierownicza	17	63	20	0	81
Poz. pracownicy umysłowi	16	67	11	6	85
Pracownicy fiz.- umysł.	16	67	12	5	58
Robotnicy wykwalifikowani	20	68	11	1	139
Robotnicy niewykwalifik.	19	74	3	4	72
Rolnicy	15	62	18	6	89
Prywatni przedsiębiorcy	21	70	9	0	33
Grupa społ.-zaw. nie prac.					
Renciści i emeryci	12	58	24	6	385
Uczniowie i studenci	20	70	10	0	30
Bezrobotni	23	61	12	4	77
Gospodynie domowe i inni	13	73	11	3	107
Dochody na jedną osobę					
Do 400 tys. zł	17	63	16	4	182
401-600	17	69	9	5	245
601-800	17	59	17	8	277
801-1000	17	62	19	2	205
1001-1500	10	68	20	2	154
Powyżej 1500 tys. zł	18	66	16	0	85
Ocena war. materialnych					
Złe	17	62	14	6	597
Średnie	15	66	17	2	442
Dobre	14	65	20	2	132
Udział w prakt. religijnych					
Kilka razy w tygodniu	12	54	26	7	121
Raz w tygodniu	16	66	14	4	694
Kilka razy w roku	16	66	13	5	257
W ogóle nie uczestniczy	18	57	22	3	100
Ocena kier.rozw.syt.w kraju					
Dobry kierunek	11	66	20	3	186
Zły kierunek	18	64	14	4	754
Trudno powiedzieć	13	63	19	5	232

Tabela 4. Czy, Pana(i) zdaniem, pracownicy tacy jak górnicy : 1) mogą strajkować tak jak inni, 2) powinni wyrażać swoje niezadowolenie w inny sposób, 3) w ogóle nie popieram strajków, 7) trudno powiedzieć

	1	2	3	7	LICZBA OSÓB
Ogółem	43	38	13	6	1172
Płeć					
Mężczyźni	46	39	11	5	536
Kobiety	41	38	14	6	635
Wiek					
do 24 lat	47	41	9	3	96
25-34	53	35	8	4	209
35-44	52	35	7	5	301
45-54	44	43	8	6	163
55-64	35	40	16	8	178
65 lat i więcej	25	40	27	8	224
Miejsce zamieszkania					
Wieś	38	39	14	8	499
Miasto do 20 tys.	58	28	11	3	120
od 21 do 100 tys.	43	41	11	5	223
od 101 do 500 tys.	45	38	14	3	205
501 tys. i więcej mieszk.	48	40	9	3	125
Region					
Północny	49	41	5	4	147
Zachodni	57	20	19	4	124
Środkowozachodni	50	41	6	3	187
Środkowy	37	43	14	5	191
Wschodni	42	42	6	9	146
Południowo-wschodni	38	33	18	11	197
Południowo-zachodni	34	42	20	4	179
Wykształcenie					
Podstawowe	36	38	17	9	478
Zasadnicze zawodowe	49	39	9	3	309
Średnie	46	40	10	5	313
Wyższe	50	36	14	0	72
Grupa społ.-zaw. pracujący					
Kadra kierownicza	49	36	11	4	81
Poz. pracownicy umysłowi	53	40	4	4	85
Pracownicy fiz.- umysł.	45	38	14	3	58
Robotnicy wykwalifikowani	58	29	9	4	139
Robotnicy niewykwalifik.	58	35	3	4	72
Rolnicy	37	40	13	9	89
Prywatni przedsiębiorcy	58	39	3	0	33
Grupa społ.-zaw. nie prac.					
Renciści i emeryci	31	40	21	8	385
Uczniowie i studenci	40	47	10	3	30
Bezrobotni	48	38	8	6	77
Gospodynie domowe i inni	41	42	9	7	107
Dochody na jedną osobę					
Do 400 tys. zł	37	42	14	6	182
401-600	47	38	7	8	245
601-800	45	31	15	9	277
801-1000	40	41	16	3	205
1001-1500	40	43	15	2	154
Powyżej 1500 tys. zł	51	38	9	2	85
Ocena war. materialnych					
Złe	43	38	12	7	597
Średnie	43	38	14	5	442
Dobre	45	40	12	2	132
Udział w prakt. religijnych					
Kilka razy w tygodniu	31	39	24	7	121
Raz w tygodniu	44	40	11	5	694
Kilka razy w roku	47	35	11	7	257
W ogóle nie uczestniczy	46	34	16	4	100
Ocena kier.rozw.syt.w kraju					
Dobry kierunek	41	40	15	5	186
Zły kierunek	47	37	11	5	754
Trudno powiedzieć	34	42	16	8	232

Tabela 5. Czy, Pana(i) zdaniem, pracownicy tacy jak kierowcy pogotowia ratunkowego :
1) mogą strajkować tak jak inni, 2) powinni wyrażać swoje niezadowolenie
w inny sposób, 3) w ogóle nie popieram strajków, 7) trudno powiedzieć

	1	2	3	7	LICZBA OSÓB
Ogółem	6	73	18	3	1172
Płeć					
Mężczyźni	6	76	16	2	536
Kobiety	6	70	20	4	635
Wiek					
do 24 lat	6	83	9	1	96
25-34	9	78	12	1	209
35-44	7	76	15	2	301
45-54	4	79	15	2	163
55-64	8	65	24	3	178
65 lat i więcej	3	59	31	6	224
Miejsce zamieszkania					
Wieś	5	71	19	5	499
Miasto do 20 tys.	13	68	17	2	120
od 21 do 100 tys.	3	75	20	2	223
od 101 do 500 tys.	6	76	17	1	205
501 tys. i więcej mieszk.	8	74	18	0	125
Region					
Północny	4	84	11	1	147
Zachodni	5	73	20	2	124
Środkowozachodni	9	78	13	1	187
Środkowy	9	66	21	3	191
Wschodni	1	84	11	3	146
Południowo-wschodni	8	59	25	8	197
Południowo-zachodni	5	69	25	2	179
Wykształcenie					
Podstawowe	5	67	23	4	478
Zasadnicze zawodowe	7	79	11	3	309
Średnie	7	75	17	1	313
Wyższe	4	68	25	3	72
Grupa społ.-zaw. pracujący					
Kadra kierownicza	6	69	23	1	81
Poz. pracownicy umysłowi	5	75	15	5	85
Pracownicy fiz.- umysł.	5	79	14	2	58
Robotnicy wykwalifikowani	8	80	11	1	139
Robotnicy niewykwalifik.	8	83	7	1	72
Rolnicy	8	70	19	3	89
Prywatni przedsiębiorcy	3	79	18	0	33
Grupa społ.-zaw. nie prac.					
Renciści i emeryci	5	64	26	4	385
Uczniowie i studenci	7	87	7	0	30
Bezrobotni	9	73	14	4	77
Gospodynie domowe i inni	5	79	15	2	107
Dochody na jedną osobę					
Do 400 tys. zł	6	72	20	2	182
401-600	8	77	11	4	245
601-800	7	69	19	5	277
801-1000	6	69	23	1	205
1001-1500	3	71	23	3	154
Powyżej 1500 tys. zł	4	80	16	0	85
Ocena war. materialnych					
Złe	7	73	17	4	597
Średnie	7	71	20	2	442
Dobre	2	73	23	2	132
Udział w prakt. religijnych					
Kilka razy w tygodniu	5	60	30	5	121
Raz w tygodniu	7	74	16	3	694
Kilka razy w roku	5	75	18	3	257
W ogóle nie uczestniczy	6	71	21	2	100
Ocena kier.rozw.syt.w kraju					
Dobry kierunek	5	68	25	2	186
Zły kierunek	7	74	16	3	754
Trudno powiedzieć	3	72	22	3	232

Tabela 6. Czy, Pana(i) zdaniem, pracownicy tacy jak pracownicy poczty : 1) mogą strajkować tak jak inni, 2) powinni wyrażać swoje niezadowolenie w inny sposób, 3) w ogóle nie popieram strajków, 7) trudno powiedzieć

	1	2	3	7	LICZBA OSÓB
Ogółem	21	60	15	4	1172
Płeć					
Mężczyźni	21	62	14	4	536
Kobiety	21	58	16	5	635
Wiek					
do 24 lat	23	67	9	1	96
25-34	26	58	11	5	209
35-44	25	63	9	3	301
45-54	23	64	11	2	163
55-64	16	57	21	5	178
65 lat i więcej	11	53	29	8	224
Miejsce zamieszkania					
Wieś	18	59	17	7	499
Miasto do 20 tys.	27	56	14	3	120
od 21 do 100 tys.	18	65	14	3	223
od 101 do 500 tys.	23	60	16	1	205
501 tys. i więcej mieszk.	29	59	10	2	125
Region					
Północny	22	70	7	0	147
Zachodni	29	48	20	2	124
Środkowozachodni	24	66	10	1	187
Środkowy	26	53	17	4	191
Wschodni	16	70	5	8	146
Południowo-wschodni	16	53	21	10	197
Południowo-zachodni	14	59	23	4	179
Wykształcenie					
Podstawowe	16	58	20	6	478
Zasadnicze zawodowe	23	63	10	4	309
Średnie	25	60	12	3	313
Wyższe	24	56	17	4	72
Grupa społ.-zaw. pracujący					
Kadra kierownicza	22	59	15	4	81
Poz. pracownicy umysłowi	28	62	5	5	85
Pracownicy fiz.- umysł.	19	67	12	2	58
Robotnicy wykwalifikowani	27	58	11	4	139
Robotnicy niewykwalifik.	31	58	7	4	72
Rolnicy	16	65	13	6	89
Prywatni przedsiębiorcy	27	61	12	0	33
Grupa społ.-zaw. nie prac.					
Renciści i emeryci	14	56	24	6	385
Uczniowie i studenci	27	63	10	0	30
Bezrobotni	22	61	12	5	77
Gospodynie domowe i inni	24	62	11	3	107
Dochody na jedną osobę					
Do 400 tys. zł	22	58	17	3	182
401-600	20	64	9	6	245
601-800	19	58	16	6	277
801-1000	23	54	20	3	205
1001-1500	16	66	17	2	154
Powyżej 1500 tys. zł	32	55	13	0	85
Ocena war. materialnych					
Złe	22	59	14	5	597
Średnie	21	59	16	5	442
Dobre	17	64	17	1	132
Udział w prakt. religijnych					
Kilka razy w tygodniu	15	53	27	5	121
Raz w tygodniu	20	62	13	5	694
Kilka razy w roku	25	57	14	4	257
W ogóle nie uczestniczy	22	57	18	3	100
Ocena kier.rozw.syt.w kraju					
Dobry kierunek	14	62	19	5	186
Zły kierunek	23	59	13	4	754
Trudno powiedzieć	18	59	18	5	232

Tabela 7. Czy, Pana(i) zdaniem, pracownicy tacy jak pracownicy wymiaru sprawiedliwości:
 1) mogą strajkować tak jak inni, 2) powinni wyrażać swoje niezadowolenie w inny sposób, 3) w ogóle nie popieram strajków, 7) trudno powiedzieć

	1	2	3	7	LICZBA OSÓB
Ogółem	20	53	20	7	1172
Płeć					
Mężczyźni	21	54	19	6	536
Kobiety	20	51	21	8	635
Wiek					
do 24 lat	24	57	15	4	96
25-34	29	47	15	9	209
35-44	25	55	15	4	301
45-54	21	57	14	7	163
55-64	11	52	29	8	178
65 lat i więcej	10	49	32	9	224
Miejsce zamieszkania					
Wieś	18	50	21	10	499
Miasto do 20 tys.	21	54	20	5	120
od 21 do 100 tys.	19	52	22	7	223
od 101 do 500 tys.	22	55	20	3	205
501 tys. i więcej mieszk.	26	58	13	2	125
Region					
Północny	15	69	12	4	147
Zachodni	20	52	23	5	124
Środkowozachodni	22	57	17	3	187
Środkowy	23	51	18	8	191
Wschodni	20	55	14	11	146
Południowo-wschodni	18	42	29	11	197
Południowo-zachodni	22	46	25	6	179
Wykształcenie					
Podstawowe	17	50	24	9	478
Zasadnicze zawodowe	22	56	16	6	309
Średnie	24	53	19	4	313
Wyższe	22	53	18	7	72
Grupa społ.-zaw. pracujący					
Kadra kierownicza	23	53	17	6	81
Poz. pracownicy umysłowi	27	55	13	5	85
Pracownicy fiz.- umysł.	22	57	17	3	58
Robotnicy wykwalifikowani	29	46	19	5	139
Robotnicy niewykwalifik.	29	56	7	8	72
Rolnicy	13	56	24	7	89
Prywatni przedsiębiorcy	21	67	9	3	33
Grupa społ.-zaw. nie prac.					
Renciści i emeryci	12	50	29	9	385
Uczniowie i studenci	17	60	17	7	30
Bezrobotni	29	49	14	8	77
Gospodynie domowe i inni	22	56	15	7	107
Dochody na jedną osobę					
Do 400 tys. zł	24	46	23	8	182
401-600	21	56	14	8	245
601-800	20	49	22	9	277
801-1000	20	55	21	4	205
1001-1500	14	56	25	5	154
Powyżej 1500 tys. zł	22	59	16	2	85
Ocena war. materialnych					
Złe	19	54	19	8	597
Średnie	22	50	21	6	442
Dobre	20	55	20	5	132
Udział w prakt. religijnych					
Kilka razy w tygodniu	17	43	31	9	121
Raz w tygodniu	19	55	19	6	694
Kilka razy w roku	23	50	19	8	257
W ogóle nie uczestniczy	21	51	21	7	100
Ocena kier.rozw.syt.w kraju					
Dobry kierunek	11	60	23	6	186
Zły kierunek	22	52	19	7	754
Trudno powiedzieć	21	49	23	7	232

Tabela 8. Czy, Pana(i) zdaniem, pracownicy tacy jak pracownicy elektrowni:
1) mogą strajkować tak jak inni, 2) powinni wyrażać swoje niezadowolenie w inny sposób, 3) w ogóle nie popieram strajków, 7) trudno powiedzieć

	1	2	3	7	LICZBA OSÓB
Ogółem	9	67	20	3	1172
Płeć					
Mężczyźni	9	70	18	2	536
Kobiety	9	65	21	4	635
Wiek					
do 24 lat	13	71	11	5	96
25-34	11	74	13	2	209
35-44	12	70	16	2	301
45-54	7	71	18	4	163
55-64	10	62	26	3	178
65 lat i więcej	4	57	32	7	224
Miejsce zamieszkania					
Wieś	6	68	19	6	499
Miasto do 20 tys.	13	63	21	3	120
od 21 do 100 tys.	9	66	22	2	223
od 101 do 500 tys.	13	67	20	0	205
501 tys. i więcej mieszk.	12	70	18	1	125
Region					
Północny	12	79	10	0	147
Zachodni	11	66	21	2	124
Środkowozachodni	10	72	17	2	187
Środkowy	12	63	21	3	191
Wschodni	3	79	12	5	146
Południowo-wschodni	10	54	28	8	197
Południowo-zachodni	7	63	26	3	179
Wykształcenie					
Podstawowe	8	63	24	5	478
Zasadnicze zawodowe	11	72	13	4	309
Średnie	9	70	18	2	313
Wyższe	8	61	31	0	72
Grupa społ.-zaw. pracujący					
Kadra kierownicza	11	62	26	1	81
Poz. pracownicy umysłowi	8	74	15	2	85
Pracownicy fiz.- umysł.	7	79	12	2	58
Robotnicy wykwalifikowani	18	63	17	2	139
Robotnicy niewykwalifik.	13	79	7	1	72
Rolnicy	7	71	18	4	89
Prywatni przedsiębiorcy	6	79	15	0	33
Grupa społ.-zaw. nie prac.					
Renciści i emeryci	6	61	28	5	385
Uczniowie i studenci	17	70	10	3	30
Bezrobotni	13	66	16	5	77
Gospodynie domowe i inni	7	74	16	4	107
Dochody na jedną osobę					
Do 400 tys. zł	10	67	20	3	182
401-600	11	73	11	5	245
601-800	9	62	23	6	277
801-1000	9	65	24	1	205
1001-1500	5	69	26	1	154
Powyżej 1500 tys. zł	12	68	20	0	85
Ocena war. materialnych					
Złe	10	67	18	5	597
Średnie	8	68	21	2	442
Dobre	8	65	25	2	132
Udział w prakt. religijnych					
Kilka razy w tygodniu	8	55	32	4	121
Raz w tygodniu	9	69	18	4	694
Kilka razy w roku	9	68	19	4	257
W ogóle nie uczestniczy	12	65	21	2	100
Ocena kier.rozw.syt.w kraju					
Dobry kierunek	5	66	27	2	186
Zły kierunek	12	67	18	4	754
Trudno powiedzieć	6	69	22	4	232

Tabela 9. Czy, Pana(i) zdaniem, pracownicy tacy jak wojsko: 1) mogą strajkować tak jak inni, 2) powinni wyrażać swoje niezadowolenie w inny sposób, 3) w ogóle nie popieram strajków, 7) trudno powiedzieć

	1	2	3	7	LICZBA OSÓB
Ogółem	10	58	25	7	1171
Płeć					
Mężczyźni	9	60	26	5	536
Kobiety	11	56	25	8	634
Wiek					
do 24 lat	15	64	15	6	95
25-34	15	57	21	7	209
35-44	13	63	19	5	301
45-54	9	63	25	4	163
55-64	5	55	33	7	178
65 lat i więcej	4	49	35	11	224
Miejsce zamieszkania					
Wieś	9	54	26	11	498
Miasto do 20 tys.	12	60	25	3	120
od 21 do 100 tys.	10	60	26	4	223
od 101 do 500 tys.	9	64	24	2	205
501 tys. i więcej mieszk.	15	58	22	4	125
Region					
Północny	9	72	12	7	147
Zachodni	11	56	28	5	124
Środkowozachodni	12	56	27	5	186
Środkowy	14	58	25	4	191
Wschodni	10	60	17	13	146
Południowo-wschodni	10	47	32	11	197
Południowo-zachodni	5	60	30	4	179
Wykształcenie					
Podstawowe	8	55	28	9	478
Zasadnicze zawodowe	12	62	19	7	309
Średnie	12	60	23	5	312
Wyższe	10	56	35	0	72
Grupa społ.-zaw. pracujący					
Kadra kierownicza	11	60	29	0	80
Poz. pracownicy umysłowi	11	65	21	4	85
Pracownicy fiz.- umysł.	5	72	16	7	58
Robotnicy wykwalifikowani	17	57	22	5	139
Robotnicy niewykwalifik.	13	69	14	4	72
Rolnicy	11	53	28	8	89
Prywatni przedsiębiorcy	21	52	27	0	33
Grupa społ.-zaw. nie prac.					
Renciści i emeryci	5	53	32	10	385
Uczniowie i studenci	13	63	20	3	30
Bezrobotni	12	64	18	6	77
Gospodynie domowe i inni	11	57	21	10	107
Dochody na jedną osobę					
Do 400 tys. zł	12	54	28	7	181
401-600	9	63	18	10	245
601-800	12	53	27	8	277
801-1000	11	61	24	4	205
1001-1500	3	62	31	4	154
Powyżej 1500 tys. zł	13	56	27	4	85
Ocena war. materialnych					
Złe	10	60	23	8	596
Średnie	10	56	27	7	442
Dobre	11	58	27	3	132
Udział w prakt. religijnych					
Kilka razy w tygodniu	11	44	36	9	121
Raz w tygodniu	10	61	22	7	693
Kilka razy w roku	11	58	26	5	257
W ogóle nie uczestniczy	10	59	26	5	100
Ocena kier.rozw.syt.w kraju					
Dobry kierunek	5	57	31	7	185
Zły kierunek	12	60	23	6	754
Trudno powiedzieć	9	54	28	9	232

Tabela 10. Czy, Pana(i) zdaniem, pracownicy tacy jak nauczyciele: 1) mogą strajkować tak jak inni, 2) powinni wyrażać swoje niezadowolenie w inny sposób, 3) w ogóle nie popieram strajków, 7) trudno powiedzieć

	1	2	3	7	LICZBA OSÓB
Ogółem	19	59	17	5	1171
Płeć					
Mężczyźni	19	61	15	5	535
Kobiety	20	57	19	4	635
Wiek					
do 24 lat	24	66	8	1	95
25-34	19	65	12	4	209
35-44	25	61	11	4	301
45-54	23	62	12	2	163
55-64	14	56	25	5	178
65 lat i więcej	12	49	31	8	224
Miejsce zamieszkania					
Wieś	16	58	18	8	499
Miasto do 20 tys.	22	57	17	5	120
od 21 do 100 tys.	18	64	16	2	222
od 101 do 500 tys.	22	59	17	1	205
501 tys. i więcej mieszk.	28	57	14	2	125
Region					
Północny	24	69	7	0	147
Zachodni	19	57	20	3	124
Środkowozachodni	22	66	10	1	187
Środkowy	22	53	20	4	191
Wschodni	17	65	10	9	145
Południowo-wschodni	16	48	25	11	197
Południowo-zachodni	16	57	24	3	179
Wykształcenie					
Podstawowe	16	56	22	7	477
Zasadnicze zawodowe	20	63	12	5	309
Średnie	23	62	14	2	313
Wyższe	26	50	19	4	72
Grupa społ.-zaw. pracujący					
Kadra kierownicza	26	54	17	2	81
Poz. pracownicy umysłowi	27	60	11	2	85
Pracownicy fiz.- umysł.	22	64	12	2	58
Robotnicy wykwalifikowani	24	58	14	4	139
Robotnicy niewykwalifik.	28	63	6	4	72
Rolnicy	17	60	16	8	89
Prywatni przedsiębiorcy	21	70	6	3	33
Grupa społ.-zaw. nie prac.					
Renciści i emeryci	14	53	26	7	385
Uczniowie i studenci	27	67	7	0	30
Bezrobotni	19	61	14	5	77
Gospodynie domowe i inni	14	69	14	3	107
Dochody na jedną osobę					
Do 400 tys. zł	22	57	17	5	181
401-600	20	64	11	6	245
601-800	18	57	19	6	277
801-1000	20	57	20	4	205
1001-1500	13	62	22	3	154
Powyżej 1500 tys. zł	27	59	14	0	85
Ocena war. materialnych					
Złe	20	58	15	6	596
Średnie	20	58	19	4	442
Dobre	13	67	19	2	132
Udział w prakt. religijnych					
Kilka razy w tygodniu	14	49	30	7	121
Raz w tygodniu	20	61	15	4	693
Kilka razy w roku	19	61	15	5	257
W ogóle nie uczestniczy	23	53	20	4	100
Ocena kier.rozw.syt.w kraju					
Dobry kierunek	14	60	20	5	186
Zły kierunek	21	59	15	4	753
Trudno powiedzieć	17	56	19	7	232

Tabela 11. Gdyby Pana(i) zakład pracy znalazł się w trudnej sytuacji finansowej to co, Pana(i) zdaniem zrobiliby pracownicy? Czy przede wszystkim :

	1	2	3	4	5	6	7	LICZBA OSÓB
Ogółem	16	13	1	6	38	12	14	494
Płeć								
Mężczyźni	14	12	1	8	39	13	13	264
Kobiety	19	13	2	3	37	11	14	229
Wiek								
do 24 lat	14	17	0	11	42	0	17	36
25-34	19	8	3	7	34	12	16	121
35-44	14	12	0	7	41	14	11	205
45-54	19	15	2	2	35	14	13	94
55-64	15	15	0	0	38	12	21	34
65 lat i więcej	0	50	0	25	25	0	0	4
Miejsce zamieszkania								
Wieś	13	12	2	7	34	12	20	163
Miasto do 20 tys.	18	8	2	5	37	15	16	62
od 21 do 100 tys.	15	17	2	6	42	12	7	108
od 101 do 500 tys.	14	16	1	5	35	17	11	92
501 tys. i więcej mieszk.	28	6	0	7	45	6	9	69
Region								
Północny	21	14	3	7	33	14	7	70
Zachodni	17	14	0	3	41	11	15	66
Środkowozachodni	16	16	1	5	41	12	10	83
Środkowy	22	9	1	7	32	11	17	87
Wschodni	6	11	0	9	58	4	11	53
Południowo-wschodni	8	7	3	4	43	15	19	72
Południowo-zachodni	21	17	2	8	21	17	14	63
Wykształcenie								
Podstawowe	11	16	0	5	34	15	20	95
Zasadnicze zawodowe	15	6	3	8	39	11	18	169
Średnie	18	15	1	6	43	11	7	176
Wyższe	26	20	0	0	26	19	9	54
Grupa społ.-zaw. pracujący								
Kadra kierownicza	19	21	0	3	31	19	8	78
Poz. pracownicy umysłowi	17	12	1	4	49	8	8	83
Pracownicy fiz.- umysł.	22	11	2	5	38	11	11	55
Robotnicy wykwalifikowani	13	11	4	9	36	10	17	138
Robotnicy niewykwalifik.	11	13	0	11	36	19	10	72
Rolnicy	6	9	0	6	26	15	38	34
Prywatni przedsiębiorcy	35	6	0	0	45	0	13	31
Dochody na jedną osobę								
Do 400 tys. zł	5	16	3	6	39	11	19	62
401-600	13	11	1	6	40	14	15	93
601-800	15	12	1	7	37	14	15	116
801-1000	20	14	1	5	38	8	14	95
1001-1500	21	13	3	8	37	13	6	78
Powyżej 1500 tys. zł	26	11	0	2	35	15	11	46
Ocena war. materialnych								
Złe	15	15	1	6	35	12	17	226
Średnie	15	11	2	8	39	14	12	190
Dobre	22	10	3	3	43	10	9	77
Udział w prakt. religijnych								
Kilka razy w tygodniu	19	24	0	5	33	5	14	21
Raz w tygodniu	16	12	2	6	40	11	14	301
Kilka razy w roku	14	13	1	8	34	16	14	125
W ogóle nie uczestniczy	21	13	0	4	38	13	11	47
Ocena kier.rozw.syt.w kraju								
Dobry kierunek	20	10	0	8	49	7	6	71
Zły kierunek	16	14	1	6	36	12	16	335
Trudno powiedzieć	15	10	2	6	36	19	11	88

1 - Szukaliby innej pracy; 2 - Domagaliby się od związków zawodowych zorganizowania strajków i protestów; 3 - Organizowaliby dzikie strajki i demonstracje; 4 - Domagaliby się zmiany formy własności; 5 - Szukaliby innych sposobów poprawy sytuacji firmy, zakładu; 6 - Nie podejmowaliby żadnych szczególnych działań; 7 - Trudno powiedzieć.