

## **CENTRUM BADANIA OPINII SPOŁECZNEJ**

SEKRETARIAT 629 - 35 - 69, 628 - 37 - 04  
ZESPÓŁ REALIZACJI  
BADAŃ 621 - 07 - 57, 628 - 90 - 17  
INTERNET: <http://www.cbos.pl>

UL. ŻURAWIA 4A, SKR. PT.24  
00 - 503 W A R S Z A W A  
TELEFAX 629 - 40 - 89  
E-mail: [sekretariat@cbos.pl](mailto:sekretariat@cbos.pl)

BS/199/25/92

### **OPINIA PUBLICZNA O PRAWIE DO PRZERYWANIA CIĄŻY**

KOMUNIKAT Z BADAŃ

WARSZAWA, KWIECIEŃ'92

PRZEDRUK MATERIAŁÓW CBOS W CAŁOŚCI LUB W CZĘŚCI ORAZ WYKORZYSTANIE DANYCH EMPIRYCZNYCH  
JEST DOZWOLONE WYŁĄCZNIE Z PODANIEM ŹRÓDŁA

Stosunek społeczeństwa do problemu przerywania ciąży był jednym z tematów marcowego sondażu CBOS<sup>1</sup>. W porównaniu z rokiem ubiegłym zmalało poparcie, a wzrósł sprzeciw wobec propozycji ogłoszenia referendum w sprawie przerywania ciąży. Jednocześnie więcej osób twierdzi, że w referendum opowiedziałoby się za prawem do aborcji. Postawy wobec prawa do aborcji są stabilne. Większość respondentów opowiada się za prawem do przerywania ciąży, chociaż najczęściej przyzwolenie to jest zastrzeżone dla pewnych sytuacji, takich jak: zagrożenie życia lub zdrowia matki oraz gdy ciąża jest rezultatem przestępstwa.

#### Referendum w sprawie zmiany ustawy o przerywaniu ciąży

##### - opinie i deklarowane zachowania

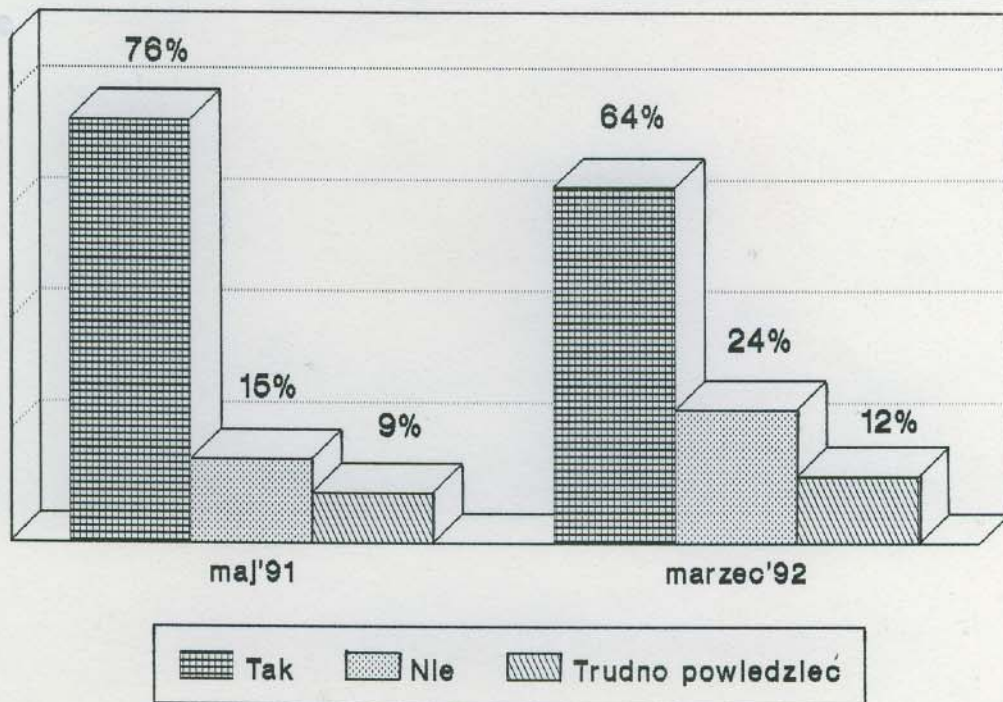
Ankietowanych spytaliśmy o ich zdanie w kwestii zasadności przeprowadzenia referendum w sprawie zmiany ustawy o przerywaniu ciąży. Ponieważ dyskusja na ten temat toczy się już od dłuższego czasu, odpowiedzi badanych porównano z wynikami uzyskanymi przed rokiem<sup>2</sup> (rys. 1).

---

<sup>1</sup> "Aktualne problemy i wydarzenia" (24) - sondaż zrealizowany w dniach 5-10 marca 1992 r. na 1172-osobowej próbie losowej dorosłej ludności Polski. Pytania dotyczące problemu aborcji zadano na zlecenie "Gazety Wyborczej" (por. "Co sądzimy o aborcji", [w:] "Gazeta Wyborcza" nr 64 z dn. 16 marca 1992 r.).

<sup>2</sup> Poglądy społeczeństwa na temat przerywania ciąży są przedmiotem badań CBOS od kilku lat (zob. komunikaty CBOS: "Prawo do aborcji w opinii społeczeństwa" - marzec 1991 r., "Opinia publiczna o przerywaniu ciąży" - czerwiec 1990 r. i wcześniejsze). Pytanie zadane w maju 1991 roku, na zlecenie "Gazety Wyborczej", brzmiało: "Ostatnio w Sejmie pojawił się projekt, by sprawę ustawy antyaborcyjnej rozstrzygnął nie parlament, lecz ogólnokrajowe referendum. Czy jest Pan(i) za czy przeciw przeprowadzeniu referendum?"

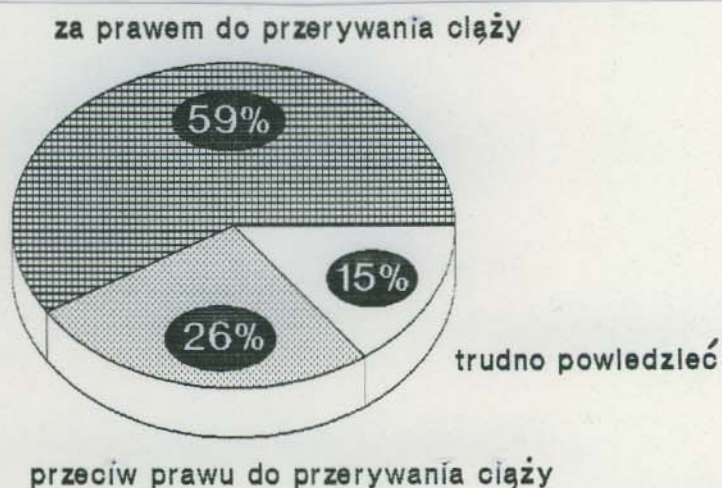
Rys. 1. Procentowy rozkład odpowiedzi na pytanie: *Czy uważa Pan(i), że powinno się odbyć powszechne referendum w sprawie zmiany ustawy o przerywaniu ciąży?*



W ostatnim roku zmalało (o 12 punktów) poparcie, a jednocześnie wzrósł (o 9 punktów) sprzeciw wobec przeprowadzenia referendum. Można przypuszczać, że zmiany te są spowodowane prezentowanym szeroko stanowiskiem Kościoła rzymskokatolickiego, który nie akceptuje tego sposobu orzekania o prawie do aborcji.

Wśród deklarowanych zachowań w hipotetycznym referendum dominuje aprobata prawa do przerywania ciąży. Wyraża ją ponad połowa badanych (59%), podczas gdy przeciwnego zdania jest 26%.

Rys. 2. Procentowy rozkład odpowiedzi na pytanie: A gdyby ogłoszono powszechne referendum w sprawie zmiany ustawy o przerywaniu ciąży, to za czym by się Pan(i) opowiedział(a):



Zwraca uwagę fakt, że przeszło połowa (52%) ankietowanych, którzy są przeciwni referendum, opowiada się za prawem do przerywania ciąży. Wśród zwolenników referendum jest ich 77% (tab.1).

Tabela 1

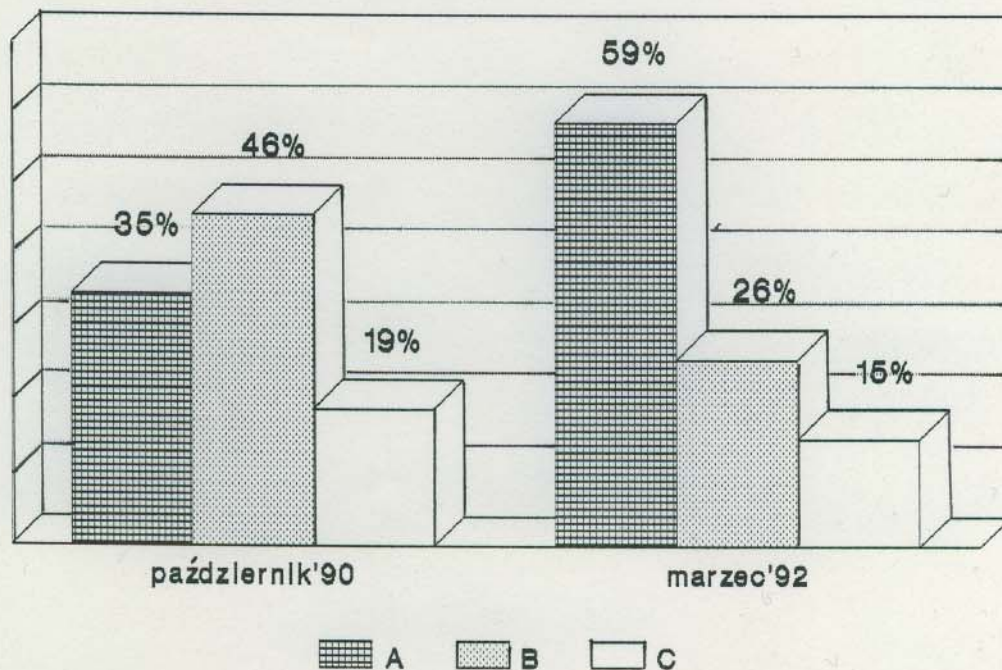
w procentach

Czy uważa Pan(i), że powinno się odbyć powszechne referendum w sprawie zmiany ustawy o przerywaniu ciąży?	Gdyby ogłoszono referendum w sprawie zmiany ustawy o przerywaniu ciąży, to za czym by się Pan(i) opowiedział(a):	
	za prawem do przerywania ciąży	przeciwko prawu do przerywania ciąży
Tak	77	23
Nie	52	48
Ogółem	71	29

W tabeli pominięto wskazania "trudno powiedzieć"; (N=932)

W porównaniu z jesienią 1990 roku nasiliły się postawy proaborcyjne - zwiększył się odsetek deklaracji poparcia prawa do przerywania ciąży (o 24 punkty), a zmalał - sprzeciwu (o 20 punktów); zmalały też (o 4 punkty) wskazania "trudno powiedzieć" (rys. 3).

Rys. 3. Dynamika deklaracji zachowań w referendum dotyczącym zmiany ustawy o przerywaniu ciąży



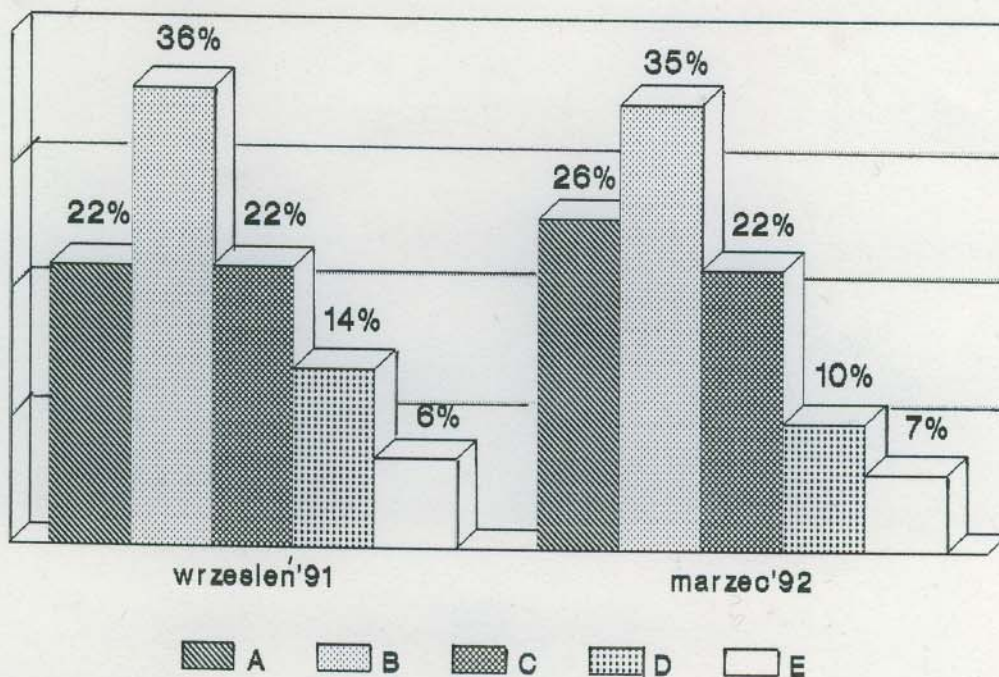
- A. Głosował(a)bym za prawem do przerywania ciąży
- B. Głosował(a)bym przeciwko prawu do przerywania ciąży
- C. Trudno powiedzieć

Prawna regulacja zakazu lub dopuszczalności przerywania ciąży  
w opinii społecznej

Za bezwzględnym prawem do przerywania ciąży opowiedziało się 26% ankietowanych, a za dozwoleńiem z pewnymi ograniczeniami - 35%. Ponad 1/5 badanych opowiedziało się za zakazem, ale dopuszcza

wyjątki. Tylko 10% respondentów sądzi, że przerywanie ciąży powinno być całkowicie zakazane. Na podstawie rozkładu opinii respondentów w tej kwestii możemy pośrednio wnioskować o istnieniu powszechnego sprzeciwu na całkowity zakaz przerywania ciąży (rys. 4).

Rys. 4. Procentowy rozkład odpowiedzi na pytanie: *Czy, Pana(i) zdaniem, przerywanie ciąży powinno być dozwolone, czy też zakazane przez prawo?*



- A. Dozwolone bez żadnych ograniczeń
- B. Dozwolone, ale z pewnymi ograniczeniami
- C. Zakazane, ale z pewnymi wyjątkami
- D. Całkowicie zakazane
- E. Trudno powiedzieć

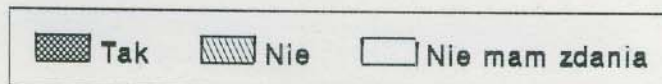
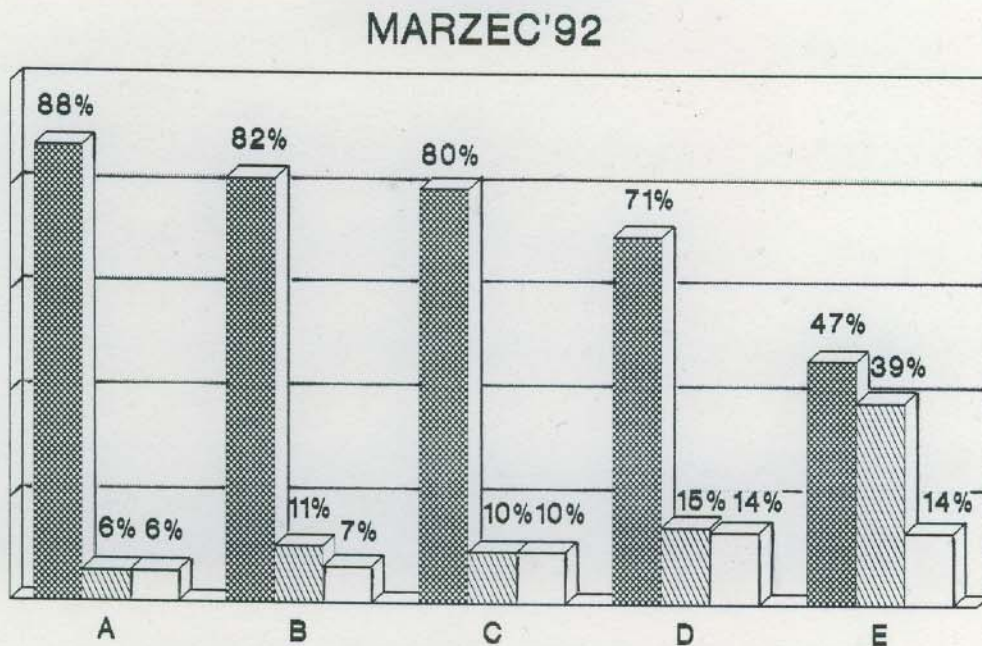
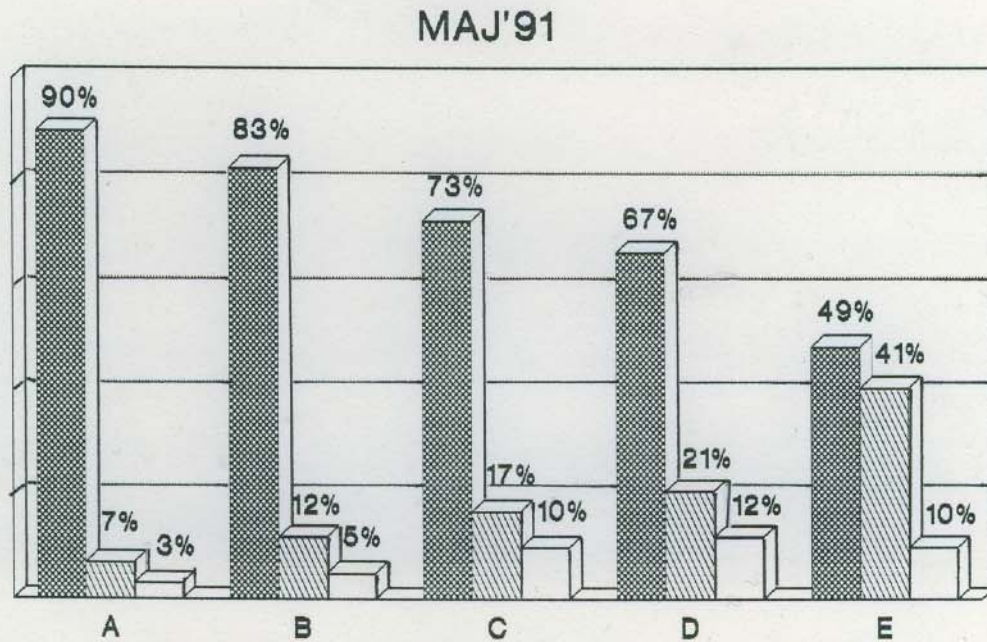
Postawy wobec zasad prawnej regulacji zakazu lub dopuszczalności przerywania ciąży są w zasadzie stabilne. Wzrosło jedynie (o 4 punkty) poparcie dla aborcji nie ograniczonej żadnymi zastrzeżeniami, a zmalało (też o 4 punkty) - dla całkowitego zakazu przerywania ciąży.

Ponad połowa ankietowanych (57%) przyzwala na przerywanie ciąży z pewnymi ograniczeniami lub opowiada się za zakazem, ale z pewnymi wyjątkami. Celem kolejnego pytania ankiety było ustalenie,

w jakich sytuacjach - zdaniem badanych - przerywanie ciąży powinno być dopuszczalne (rys. 5).

Rys. 5. Procentowy rozkład odpowiedzi na pytanie: *Czy przerywanie ciąży powinno być dopuszczalne przez prawo, gdy:*

- A. Zagrożone jest życie matki
- B. Zagrożone jest zdrowie matki
- C. Ciąża jest wynikiem gwałtu, kazirodztwa
- D. Wiadomo, że dziecko urodzi się upośledzone
- E. Kobieta jest w ciężkiej sytuacji materialnej



Z uzyskanych odpowiedzi wynika, że istnieje powszechna akceptacja prawa do aborcji w sytuacji, gdy zagrożone jest życie lub zdrowie matki, a także gdy ciąża jest rezultatem przestępstwa. Przerywanie ciąży w sytuacji, gdy wiadomo, że dziecko urodzi się upośledzone zyskało nieco mniejsze przyzwolenie, choć też bardzo duże (71%). Mniej niż połowa (47%) respondentów opowiada się za dopuszczalnością aborcji, kiedy kobieta jest w ciężkiej sytuacji materialnej. Przeciwników przerywania ciąży jest w tym przypadku najwięcej (39%).

Poglądy na temat przerywania ciąży w sytuacji, gdy zagrożone jest życie i zdrowie matki oraz gdy kobieta znajduje się w ciężkiej sytuacji materialnej są stabilne. Wzrosło natomiast w porównaniu z ubiegłym rokiem przyzwolenie na przerywanie ciąży będącej wynikiem przestępstwa oraz aborcji uzasadnionej zagrożeniem urodzenia upośledzonego dziecka (odpowiednio o 7 i 4 punkty), a zmalał sprzeciw (o 7 i 6 punktów).

#### Deklaracje zachowań i opinie a cechy socjodemograficzne

Stosunek do przerywania ciąży różnicuje społeczeństwo<sup>3</sup>. Postawę proaborcyjną, wyrażającą się w deklaracji opowiedzenia się za prawem do przerywania ciąży w hipotetycznym referendum i przyzwolenie na aborcję bez ograniczeń, stwierdzamy najczęściej u osób niewierzących lub niezdecydowanych w kwestii wiary, niepraktykujących lub rzadko biorących udział w praktykach religijnych, respondentów w wieku 25-34 lat, mieszkańców dużych miast (ponad 500 tys. ludności). Aprobata prawa dopuszczającego

---

<sup>3</sup> Szczegółowe zróżnicowanie opinii badanych zamieszczono w tabelach aneksu.



przerywanie ciąży wzrasta wraz z poziomem wykształcenia i wysokością dochodów przypadających na jedną osobę w gospodarstwie domowym. Ponadto stanowisko takie częściej wyrażają badani, którzy pozostają w gospodarstwie domowym składającym się z 3-5 osób oraz respondenci mający 1-2 dzieci na utrzymaniu.

Przeciwnikami przerywania ciąży są najczęściej respondenci wierzący i głęboko wierzący, praktykujący, badani w wieku 65 i więcej lat, emeryci i renciści, mieszkańcy wsi, rolnicy, osoby z wykształceniem podstawowym i o niskich dochodach, ankietowani samotni lub żyjący w stosunkowo licznych rodzinach, składających się z 6 i więcej osób oraz nie mający dzieci na utrzymaniu.

Za referendum w sprawie przerywania ciąży opowiadają się w zasadzie najczęściej ci respondenci, którzy aprobuja prawo dopuszczające aborcję. Związek ten nie zachodzi jednak, gdy rozpatrujemy stosunek do referendum w zależności od wykształcenia. Nie można zatem względnie dużej liczby respondentów z wyższym wykształceniem, którzy są przeciwnikami referendum i respondentów z wykształceniem zasadniczym zawodowym, którzy są jego zwolennikami, utożsamiać z przeciwnikami lub orędownikami prawa do przerywania ciąży. Uprawnione jest tylko przypuszczenie, iż badani ci są przeciwnikami lub zwolennikami tej formy orzekania o prawie.

\* \* \*

Trwająca od kilku lat dyskusja nad zmianą ustawy o przerywaniu ciąży coraz częściej przekształca się w rozważania religijne i

etyczne. Postawy wobec proponowanych zasad prawnej regulacji zakazu lub dopuszczalności przerywania ciąży - jak wykazują badania CBOS - są stabilne. Zmieniły się natomiast opinie o zasadności przeprowadzenia referendum w tej sprawie: zmalało poparcie, a wzrósł sprzeciw wobec tej formy orzekania o prawie do aborcji. Jednocześnie więcej osób twierdzi, że w referendum opowiedziałyby się za prawem do przerywania ciąży.

A N E K S

Tabela 1. Czy uważa Pan(i), że powinno się odbyć powszechne referendum w sprawie zmiany ustawy o przerywaniu ciąży ? ( % )

	Tak	Nie	Trudno powiedzieć	LICZBA OSÓB
Ogółem	64	24	12	1171
Płeć				
Mężczyźni	63	27	10	535
Kobiety	65	22	13	635
Wiek				
do 24 lat	70	26	4	96
25-34	73	21	6	209
35-44	68	24	8	300
45-54	64	26	9	163
55-64	62	21	16	178
65 lat i więcej	50	28	22	224
Miejsce zamieszkania				
Wieś	61	25	14	499
Miasto do 20 tys.	63	32	5	120
od 21 do 100 tys.	67	23	10	223
od 101 do 500 tys.	63	22	14	205
501 tys. i więcej mieszk.	74	19	6	124
Region				
Północny	61	29	11	147
Zachodni	75	18	7	124
Środkowo-zachodni	71	22	7	187
Środkowy	62	30	8	190
Wschodni	60	27	12	146
Południowo-wschodni	59	27	14	197
Południowo-zachodni	65	14	21	179
Wykształcenie				
Podstawowe	58	24	18	478
Zasadnicze zawodowe	72	18	10	308
Średnie	68	27	5	313
Wyższe	57	38	6	72
Grupa społ.-zaw. pracujący				
Kadra kier., inteligencja	62	31	7	81
Poz. pracownicy umysłowi	74	21	5	85
Pracownicy fiz.- umysł.	72	24	3	58
Robotnicy wykwalifikowani	68	24	8	139
Robotnicy niewykwalifik.	75	21	4	72
Rolnicy	58	30	11	89
Prywatni przedsiębiorcy	85	12	3	33
Grupa społ.-zaw. nie prac.				
Renciści i emeryci	55	24	21	385
Uczniowie i studenci	70	23	7	30
Bezrobotni	74	20	7	76
Gospodynie domowe i inni	62	27	11	107
Dochody na jedną osobę				
Do 400 tys. zł	63	28	9	182
401-600	69	21	10	245
601-800	59	26	14	276
801-1000	63	22	15	205
1001-1500	64	24	12	154
Powyżej 1500 tys. zł	71	22	7	85
Ocena war. materialnych				
Złe	63	24	12	596
Średnie	64	23	12	442
Dobre	67	27	5	132
Udział w prakt. religijnych				
Kilka razy w tygodniu	50	31	19	121
Raz w tygodniu	61	26	12	693
Kilka razy w roku	73	20	7	257
W ogóle nie uczestniczy	78	11	11	100
Ocena kier.rozw.syt.w kraju				
Dobry kierunek	62	31	8	186
Zły kierunek	67	23	10	754
Trudno powiedzieć	58	23	19	231

Tabela 1. Czy uważa Pan(i), że powinno się odbyć powszechne referendum w (c.d.) sprawie zmiany ustawy o przerywaniu ciąży ? (%)

	Tak	Nie	Trudno powiedzieć	LICZBA OSÓB
Ogółem	64	24	12	1171
Stan cywilny				
Zonaty/zamężna	66	25	9	823
Wolny/wolna	60	23	17	346
Liczba osób w gosp. domowym				
1 osoba	45	28	27	141
2 osoby	64	21	14	220
3 osoby	70	23	7	208
4 osoby	67	25	8	306
5 osób	69	23	9	159
6 i więcej osób	63	26	10	136
Liczba dzieci na utrzymaniu				
1 dziecko	71	22	8	186
2 dzieci	69	24	7	285
3 i więcej dzieci	64	27	9	131
Nie ma dzieci	59	25	16	561
Stosunek do wiary				
Głęboko wierzący(a)	49	35	17	169
Wierzący(a)	66	23	11	933
Niezdeterminowany(a)	73	19	8	48
Niewierzący(a)	91		9	22

Tabela 2. Gdyby ogłoszono powszechne referendum w sprawie zmiany ustawy o przerywaniu ciąży, to czy był(a)by Pan(i) za czy przeciw prawu do przerywania ciąży ? ( % )

	Za	Przeciw	Trudno powiedzieć	LICZBA OSOB
Ogółem	59	26	15	1167
Płeć				
Mężczyźni	62	21	17	534
Kobiety	56	30	13	632
Wiek				
do 24 lat	60	26	14	96
25-34	69	22	9	209
35-44	67	20	13	300
45-54	64	23	12	162
55-64	53	27	21	177
65 lat i więcej	41	38	22	222
Miejsce zamieszkania				
Wieś	51	30	19	498
Miasto do 20 tys.	54	32	14	119
od 21 do 100 tys.	65	24	11	223
od 101 do 500 tys.	66	19	15	202
501 tys. i więcej mieszk.	75	17	8	125
Region				
Północny	68	23	9	146
Zachodni	73	14	14	124
Środkowozachodni	67	25	8	186
Środkowy	65	21	14	191
Wschodni	52	30	18	145
Południowo-wschodni	39	42	19	197
Południowo-zachodni	55	22	23	177
Wykształcenie				
Podstawowe	47	34	19	476
Zasadnicze zawodowe	63	21	16	309
Średnie	70	20	10	312
Wyższe	76	16	9	70
Grupa społ.-zaw. pracujący				
Kadra kier., inteligencja	77	15	7	80
Poz. pracownicy umysłowi	68	15	16	85
Pracownicy fiz.- umysł.	71	24	5	58
Robotnicy wykwalifikowani	73	14	12	139
Robotnicy niewykwalifik.	68	24	8	72
Rolnicy	55	34	11	89
Prywatni przedsiębiorcy	67	21	12	33
Grupa społ.-zaw. nie prac.				
Renciści i emeryci	47	30	23	382
Uczniowie i studenci	67	17	17	30
Bezrobotni	66	26	8	77
Gospodynie domowe i inni	46	41	13	107
Dochody na jedną osobę				
Do 400 tys. zł	47	40	13	182
401-600	60	28	13	245
601-800	53	25	21	275
801-1000	64	19	18	204
1001-1500	71	19	10	154
Powyżej 1500 tys. zł	75	18	7	84
Ocena war. materialnych				
Złe	58	26	16	596
Średnie	60	25	15	438
Dobre	61	30	10	132
Udział w prakt. religijnych				
Kilka razy w tygodniu	33	45	22	120
Raz w tygodniu	53	29	18	691
Kilka razy w roku	80	14	7	256
W ogóle nie uczestniczy	80	11	9	100
Ocena kier.rozw.syt.w kraju				
Dobry kierunek	55	34	11	185
Zły kierunek	63	24	14	752
Trudno powiedzieć	51	27	22	230

Tabela 2. Gdyby ogłoszono powszechne referendum w sprawie zmiany ustawy (c.d.) o przerywaniu ciąży, to czy był(a)by Pan(i) za czy przeciw prawu do przerywania ciąży ? (%)

	Za	Przeciw	Trudno powiedzieć	LICZBA OSÓB
Ogółem	59	26	15	1167
Stan cywilny				
Zonaty/zamężna	63	23	14	822
Wolny/wolna	51	32	17	342
Liczba osób w gosp. domowym				
1 osoba	43	33	23	138
2 osoby	59	25	16	220
3 osoby	65	23	13	207
4 osoby	66	22	12	306
5 osób	64	23	13	159
6 i więcej osób	45	38	17	135
Liczba dzieci na utrzymaniu				
1 dziecko	68	22	10	186
2 dzieci	66	21	13	285
3 i więcej dzieci	60	27	13	131
Nie ma dzieci	53	29	18	556
Stosunek do wiary				
Głęboko wierzący(a)	33	46	21	169
Wierzący(a)	62	24	14	928
Niezdeterminowany(a)	94	2	4	48
Niewierzący(a)	82	5	14	22

Tabela 3. Czy, Pana(i) zdaniem, przerywanie ciąży powinno być dozwolone czy też zakazane przez prawo ? ( % )

	Dozw. bez ograniczeń	Dozw. z ogranicz.	Zakazane z wyjątkami	Całkowicie zakazana	Nie mam zdania	LICZBA OSÓB
Ogółem	26	35	22	10	7	1157
Płeć						
Mężczyźni	27	37	20	8	9	531
Kobiety	24	34	24	13	5	625
Wiek						
do 24 lat	27	38	22	11	2	96
25-34	30	43	17	8	2	205
35-44	29	37	22	6	6	297
45-54	32	35	23	5	5	162
55-64	21	34	23	10	13	176
65 lat i więcej	16	26	24	23	11	220
Miejsce zamieszkania						
Wieś	20	31	24	14	10	497
Miasto do 20 tys.	27	27	29	14	3	118
od 21 do 100 tys.	27	41	18	9	5	222
od 101 do 500 tys.	28	42	18	6	6	195
501 tys. i więcej mieszk.	41	37	15	5	2	125
Region						
Północny	32	39	20	4	4	145
Zachodni	44	27	15	5	8	124
Środkowozachodni	24	37	29	6	4	186
Środkowy	34	37	14	7	7	190
Wschodni	17	39	24	14	6	144
Południowo-wschodni	14	29	27	20	9	197
Południowo-zachodni	20	38	19	14	8	170
Wykształcenie						
Podstawowe	20	29	24	17	10	472
Zasadnicze zawodowe	31	37	19	7	7	304
Średnie	28	41	22	6	3	311
Wyższe	31	41	19	6	3	70
Grupa społ.-zaw. pracujący						
Kadra kier., inteligencja	28	47	18	4	3	78
Poz. pracownicy umysłowi	29	48	16	4	2	85
Pracownicy fiz.- umysł.	31	47	13	5	4	55
Robotnicy wykwalifikowani	35	40	17	1	8	138
Robotnicy niewykwalifik.	33	29	22	13	3	72
Rolnicy	22	26	31	11	9	89
Prywatni przedsiębiorcy	39	30	27	0	3	33
Grupa społ.-zaw. nie prac.						
Renciści i emeryci	20	30	22	17	11	380
Uczniowie i studenci	23	57	7	10	3	30
Bezrobotni	34	28	22	13	3	76
Gospodynie domowe i inni	17	34	30	14	4	105
Dochody na jedną osobę						
Do 400 tys. zł	22	26	28	15	9	181
401-600	23	38	23	10	6	242
601-800	24	32	22	11	11	274
801-1000	29	37	20	8	5	202
1001-1500	29	45	16	6	3	152
Powyżej 1500 tys. zł	37	36	16	6	5	83
Ocena war. materialnych						
Złe	28	31	20	12	9	591
Średnie	24	40	22	8	6	434
Dobre	22	38	26	11	2	131
Udział w prakt. religijnych						
Kilka razy w tygodniu	14	20	27	29	10	119
Raz w tygodniu	22	36	25	10	7	686
Kilka razy w roku	35	42	15	4	4	253
W ogóle nie uczestniczy	45	32	9	7	6	99
Ocena kier.rozw.syt.w kraju						
Dobry kierunek	15	36	34	13	2	184
Zły kierunek	31	34	19	10	6	743
Trudno powiedzieć	18	37	22	10	13	230

Tabela 3. Czy, Pana(i) zdaniem, przerywanie ciąży powinno być dozwolone czy też zakazane przez (c.d.) prawo ? (%)

	Dozw. bez ograniczeń	Dozw. z ogranicz.	Zakazane z wyjątkami	Całkowicie zakazana	Nie mam zdania	LICZBA OSÓB (%)
Ogółem	26	35	22	10	7	1157
Stan cywilny						
Zonaty/zamężna	27	37	23	8	6	814
Wolny/wolna	24	31	19	18	9	340
Liczba osób w gosp. domowym						
1 osoba	23	21	19	23	15	137
2 osoby	24	35	24	9	8	219
3 osoby	33	38	15	9	6	205
4 osoby	29	40	18	8	5	302
5 osób	24	38	27	6	4	157
6 i więcej osób	14	31	35	14	6	135
Liczba dzieci na utrzymaniu						
1 dziecko	37	36	14	9	4	184
2 dzieci	30	39	22	5	5	280
3 i więcej dzieci	22	35	29	9	5	129
Nie ma dzieci	21	34	22	14	9	555
Stosunek do wiary						
Głęboko wierzący(a)	12	22	34	23	10	167
Wierzący(a)	26	37	21	9	7	920
Niezdeterminowany(a)	52	42	2	2	2	48
Niewierzący(a)	55	32	9		5	22