



Centrum Badania Opinii Społecznej

ul. Żurawie 4A

00-503 WARSZAWA

SEKRETARIAT: 628-37-04; 29-35-69

ZESPÓŁ REALIZACJI BADAŃ: 628-90-17; 693-58-44 fax 29-40-89

BS/268/28/92

STOWARZYSZENIE POLSKI Z EWG

Raport z badań

Badanie zrealizowano na zlecenie Pełnomocnika
Rządu ds. Integracji Europejskiej oraz Pomocy
Zagranicznej w dniach 19-23 marca 1992 r. na
1208-osobowej, ogólnopolskiej losowej próbie
dorosłej ludności

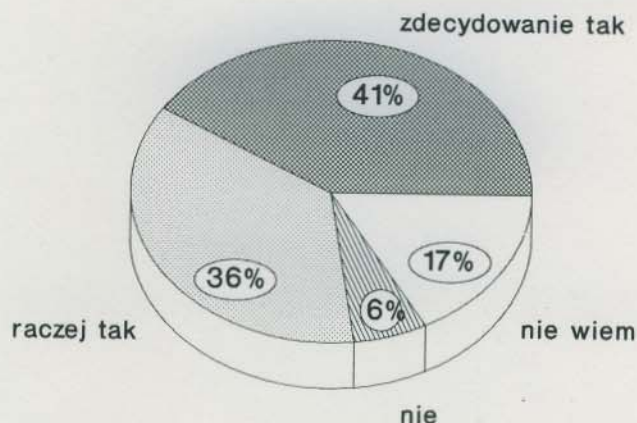
Celem marcowego badania "Sprawy międzynarodowe" było między innymi poznanie poglądów społeczeństwa na temat idei integracji europejskiej. Przedmiotem zainteresowania były zarówno ogólne wyobrażenia i oczekiwania dotyczące procesu integracji Polski ze Wspólnotą Europejską, jak i szczegółowe opinie związane z oceną konsekwencji, jakie przyniesie Polsce podpisanie umowy stowarzyszeniowej. Opracowanie jest próbą całościowego zaprezentowania otrzymanych wyników.

IDEA INTEGRACJI EUROPEJSKIEJ.

POLSKA - EUROPA

Idea wejścia Polski do Europy znalazła uznanie w oczach zdecydowanej większości ankietowanych. Niemal 80% respondentów stwierdziło, że byłoby dobrze, gdyby Polska stała się podobna do państw Europy Zachodniej (rys. 1).

Rys. 1. Rozkład odpowiedzi na pytanie: *Czy uważa Pan(i), że dobrze byłoby, gdyby Polska stała się państwem podobnym do państw Europy Zachodniej?*



Projekt ten spotkał się z większą aprobatą (istotnie częstszym wyborem odpowiedzi "zdecydowanie tak" niż "raczej tak") wśród mieszkańców wielkich miast, osób z wykształceniem wyższym, respondentów lepiej sytuowanych, inteligencji, prywatnych właścicieli.

Blisko połowa ankietowanych chciałaby, aby nasz kraj stał się najbardziej podobny do Niemiec. Wymieniano również, choć wyraźnie rzadziej, inne państwa, np: Francję (32%), Wielką Brytanię (11%), Szwecję (11%), Szwajcarię (11%), Holandię (11%), a nawet USA (12%).

W kolejnym pytaniu wymieniano państwa, które w 2000 roku "we wspólnym europejskim domu będą zamieszkiwać - zdaniem ankietowanych - w najlepszych mieszkaniach, w mieszkaniach średnich i w najgorszych". Było to pytanie otwarte, to znaczy respondenci sami spontanicznie wskazywali państwa, które ich zdaniem należeć będą do I, II lub III kategorii pod względem pozycji i znaczenia w Europie. Badani mogli wskazać maksymalnie po pięć państw należących do każdej kategorii.

Polskę jako państwo "zamieszkujące europejski dom" w 2000 roku wymieniło 68% badanych, przy czym większość spośród nich (60%) przewiduje, że nasz kraj będzie należał do kategorii III. Natomiast Czecho-Słowacja i Węgry, zdaniem większości ankietowanych wymieniających te państwa, będą należeć do II kategorii. Do ostatniej grupy zaliczano powszechnie Rumunię i byłą ZSRR (nazywany przez respondentów również Wspólnotą Niepodległych Państw lub Rosją).

Tabela 1

w procentach

Państwa	Wskazania ogółem	Wskazania z podziałem na kategorie		
		I	II	III
Polska	68	4	36	60
Niemcy	75	93	6	1
Francja	59	82	18	0
Wielka Brytania	43	84	15	1
Czecho-Słowacja	40	3	60	37
Węgry	37	3	61	36
Włochy	34	33	64	3
ZSRR, WNP, Rosja	34	1	8	91
Rumunia	34	0	2	98
Szwecja	30	70	30	0
Szwajcaria	22	82	17	1
Belgia	20	47	52	1

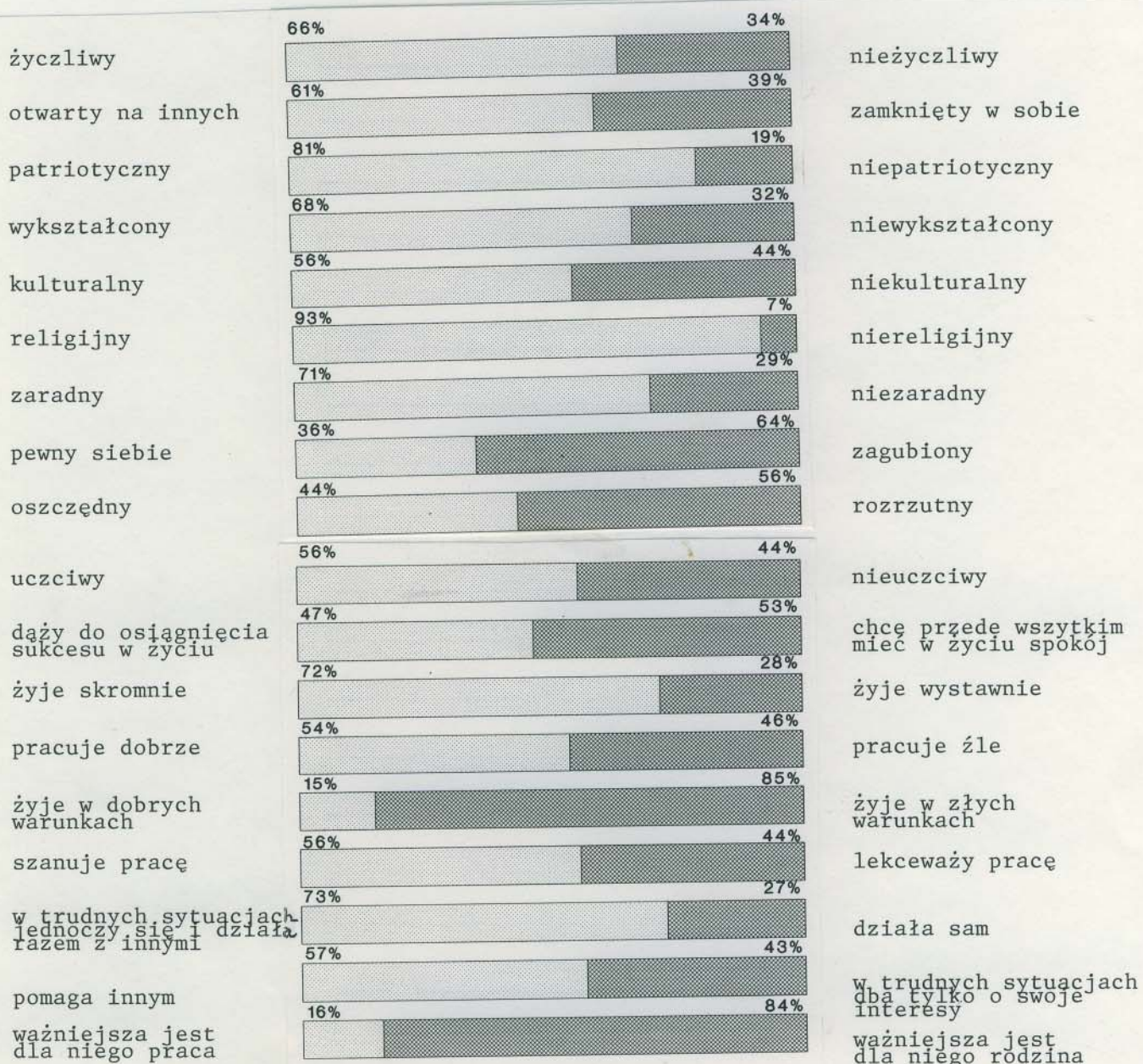
Najczęściej wymienianym państwem były Niemcy. Wskazało je 75% respondentów, z czego niemal wszyscy zakwalifikowali je do państw europejskich, które będą odgrywać pierwszoplanową rolę. Do I kategorii państw "Europy-2000" w zdecydowanej większości respondenci zaliczyli też Francję, Wielką Brytanię, Szwecję, Szwajcarię, przy czym wymieniano je rzadziej niż Niemcy.

Jak się wydaje, w myśleniu Polaków o zjednoczonej Europie Niemcy odgrywają najważniejszą rolę. Z drugiej jednak strony 54% respondentów jest zdania, że w zjednoczonej Europie dominować będzie język angielski, a wyraźnie mniej (18%), że język niemiecki.

Z porównania stereotypowych wyobrażeń badanych o typowych

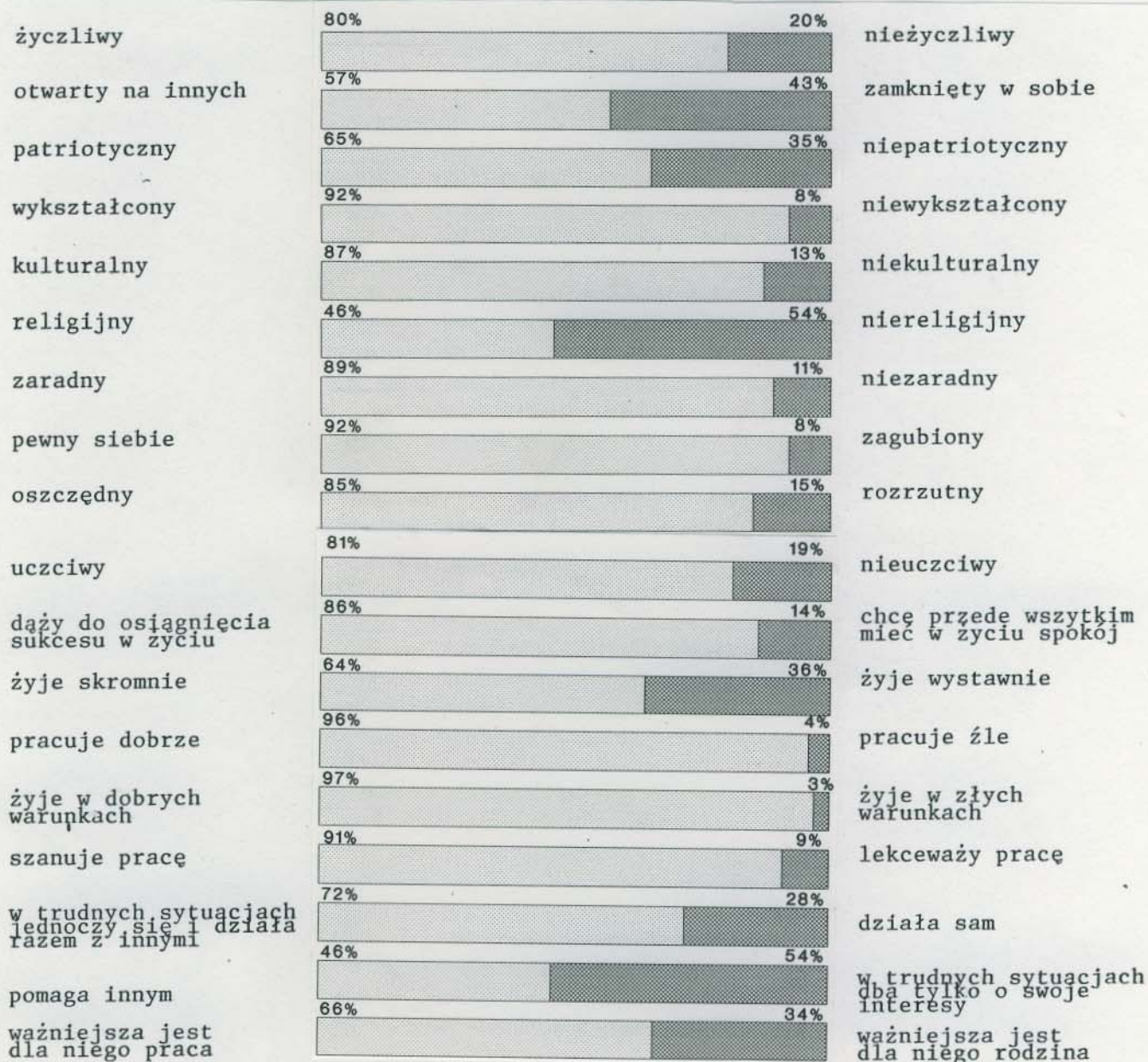
cechach przeciętnego Polaka oraz przeciętnego Europejczyka wynika, iż w większości aspektów oceny badani częściej dostrzegali pozytywne cechy u "Europejczyka" niż u "Polaka" (rys. 2 i 3).

Rys. 2. Procentowy rozkład odpowiedzi na pytanie: Czy, Pana(i) zdaniem, typowy Polak jest:



Pominięto odpowiedź: "trudno powiedzieć."

Rys. 3. Procentowy rozkład odpowiedzi na pytanie: *Czy, Pana(i) zdaniem, typowy Europejczyk jest:*



Pominięto odpowiedź: "trudno powiedzieć".

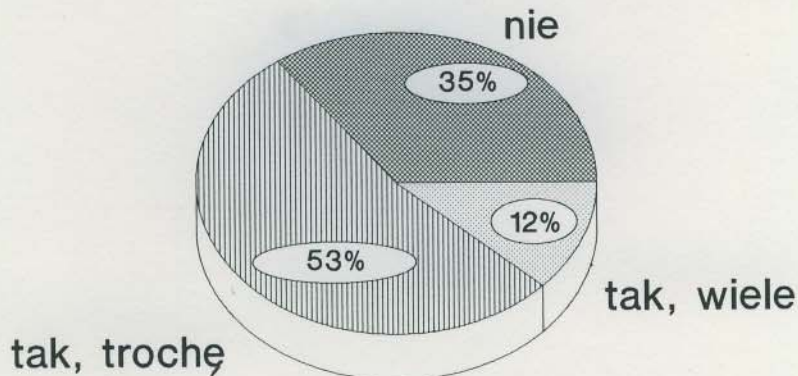
Respondenci przypisywali "Polakowi" częściej niż "Europejczykowi" takie cechy jak: patriotyzm, religijność, dążenie w życiu raczej do spokoju niż do osiągnięcia sukcesu, altruizm, prymat wartości rodziny nad wartością pracy.

Odpowiadając na pytanie: "Co Polska mogłaby wnieść do jednoczącej się Europy?", respondenci obok polskiej siły roboczej (12%) najczęściej wymieniali walory moralne (10%). Ponadto badani wskazywali na: osiągnięcia polskiej kultury (7%), produkty rolne (7%), myśl techniczną (6%). Ponad 1/3 nie potrafiła znaleźć odpowiedzi na to pytanie, a 20% badanych stwierdziło wprost, że Polska nie jest w stanie nic wnieść do jednoczącej się Europy.

WIEDZA O EWG

Tylko 2/3 ankietowanych potrafiło rozszyfrować znaczenie skrótu EWG i słyszało o stowarzyszeniu Polski z Europejską Wspólnotą Gospodarczą (rys. 4).

Rys. 4. Procentowy rozkład odpowiedzi na pytanie: *Czy słyszał(a) Pan(i) o stowarzyszeniu Polski z EWG?*

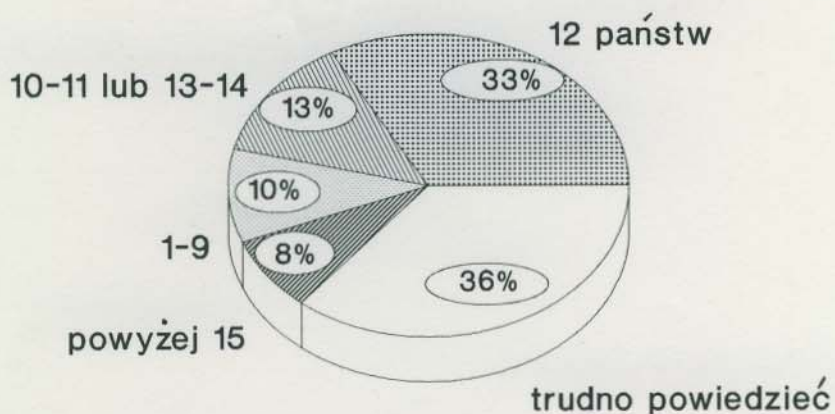


Najwięcej o procesie stowarzyszeniowym słyszeli mieszkańcy wielkich miast, osoby z wykształceniem średnim i wyższym, dobrze sytuowani, inteligencja, pracownicy umysłowi. Częściej niż inni stwierdzali, że "w ogóle nie słyszeli o stowarzyszeniu" ludzie starsi powyżej 60 roku życia, ankietowani o najniższych dochodach, mieszkańcy wsi, osoby z wykształceniem podstawowym, rolnicy.

O dalsze kwestie szczegółowe dotyczące integracji Polski z EWG pytano już tylko tych, którzy słyszeli o podpisaniu umowy stowarzyszeniowej. Spośród nich jedynie 1/3 trafnie podała liczbę państw członkowskich EWG (rys. 5).

Pytanie o liczbę państw członkowskich EWG jest jednym z wielu możliwych wskaźników stopnia podstawowej znajomości tego zagadnienia. Przy czym prawidłowe wskazanie liczby członków Wspólnoty nie przesądza jeszcze o znajomości problematyki, gdyż informacja o liczbie państw członkowskich pojawia się dość często w doniesieniach prasowych, radiowych i telewizyjnych. Coraz częściej występuje też pojęcie "państwa dwunastki" jako określenie bliskoznaczne z EWG.

Rys. 5. Procentowy rozkład odpowiedzi na pytanie: *A czy może Pan(i) podać, ile państw należy do EWG?*



OCENA UMOWY STOWARZYSZENIOWEJ

Ponad 70% respondentów było zdania, że podpisanie umowy stowarzyszeniowej z EWG okaże się dla Polski, ogólnie rzecz biorąc, korzystne (rys. 6).

Rys. 6. Rozkład odpowiedzi na pytanie: *Czy podpisanie umowy o stowarzyszeniu z EWG okaże się dla Polski:*



Podobnie pozytywnie oceniały umowę niemal wszystkie grupy socjodemograficzne. Większe różnice w wielkości aprobaty wystąpiły między inteligencją, pracownikami umysłowymi oraz ludźmi lepiej sytuowanymi z jednej strony, a robotnikami, rolnikami i osobami żyjącymi w gorszych warunkach materialnych z drugiej.

Nieco mniejszy średnio odsetek (w granicach od 60% do 80%) respondentów uznał właściwie wszystkie najważniejsze zasady i reguły funkcjonowania Wspólnoty Europejskiej za korzystne dla Polski (tab. 2).

Tabela 2

w procentach

Zasady obowiązujące w EWG	Rozkład odpowiedzi na pytanie: Czy zasady obowiązujące w EWG okażą się dla Polski:			
	korzystne	niekorzystne	bez znaczenia	trudno powiedzieć
Zniesienie ceł między państwami EWG	62	24	2	12
Wprowadzenie zasady konkurencji	62	26	1	11
Wprowadzenie prawa do zamieszkiwania w dowolnym państwie	71	16	3	10
Dotowanie najbiedniejszych państw ze wspólnej kasy	79	12	1	10
Wolny przepływ kapitału między państwami	67	11	2	20
Wprowadzenie prawa obowiązującego wszystkie państwa	80	5	1	14
Możliwość odwołania się od decyzji własnych rządów i sądów do ponadnarodowych trybunałów	72	9	2	17
Wprowadzenie wspólnej waluty	69	11	1	19
Wprowadzenie wspólnej europejskiej flagi i hymnu	22	42	14	22

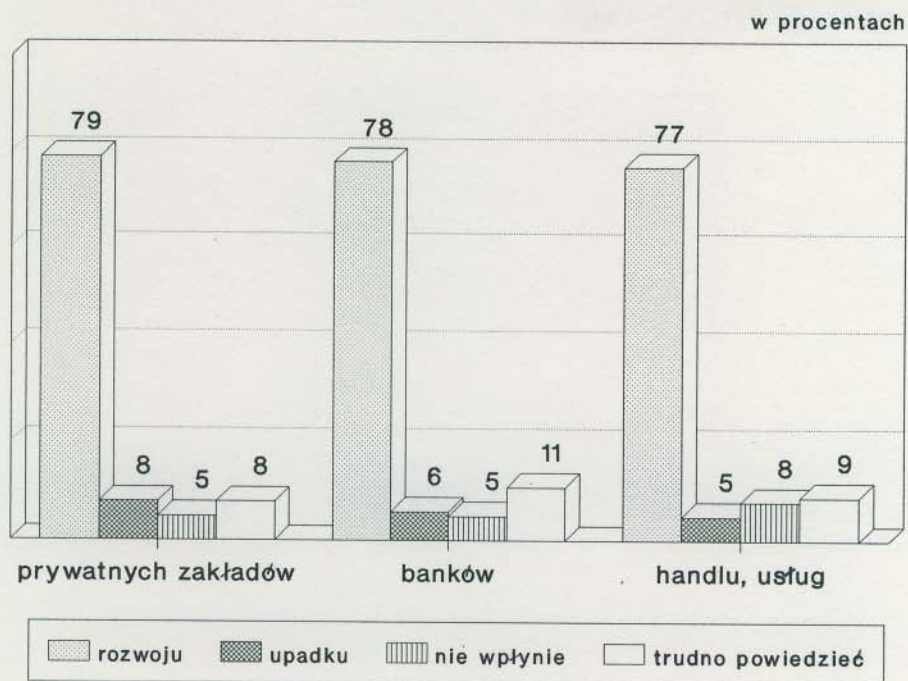
Chociaż na poziomie najbardziej ogólnych konsekwencji, jakie proces integracyjny przyniesie Polsce, niemal powszechnie deklarowano jego aprobatę, to w odniesieniu do konkretnych dziedzin życia gospodarczego i społecznego opinie były zróżnicowane.

Wpływ stowarzyszenia z EWG na sektor prywatny

Ponad połowa badanych była zdania, że stowarzyszenie z EWG wpłynie korzystnie na te dziedziny funkcjonowania naszego kraju, które, najogólniej mówiąc, są związane z rozwojem w Polsce klasy średniej oraz tworzeniem warunków do kultywowania etosu liberalnego.

Wskazywano korzystny wpływ umowy stowarzyszeniowej na rozwój przedsiębiorstw prywatnych, banków, placówek handlowych i usługowych. Nie odnotowano przy tym większych różnic w dokonywanych ocenach między różnymi grupami socjodemograficznymi (rys. 7).

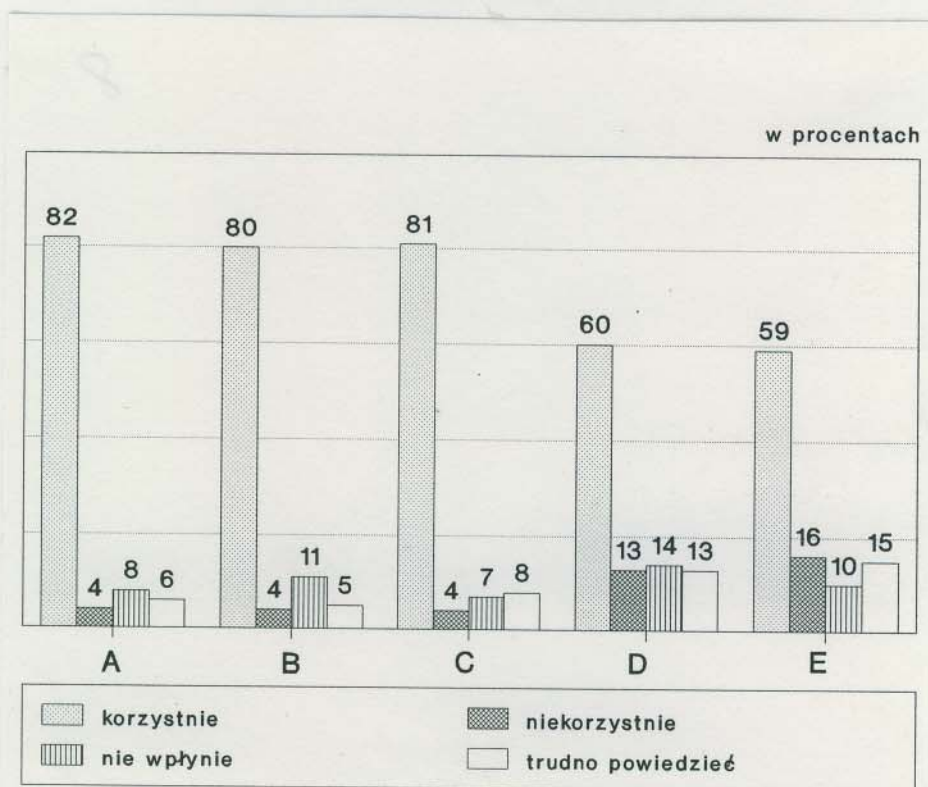
Rys. 7. Procentowy rozkład odpowiedzi na pytanie: Czy stowarzyszenie Polski z EWG przyczyni się raczej do:



Pozytywnie także oceniono wpływ stowarzyszenia z EWG na: stosunek Polaków do pracy, ich materialne warunki życia, stan wiedzy i poziom wykształcenia, gospodarność i oszczędność, przedsiębiorczość, swobodę obyczajów (rys. 8).

Rys. 8. Procentowy rozkład odpowiedzi na pytanie: *Jak wpłynie stowarzyszenie Polski z EWG na:*

A - stosunek do pracy, B - gospodarność, C - przedsiębiorczość
D - wykształcenie, E - warunki życia



Jednocześnie ponad 2/3 ankietowanych sądzi, że w wyniku stowarzyszenia lepiej¹ w Polsce będzie się powodziło ludziom

¹ W celu czytelniejszego przedstawienia wyników zsumowano odpowiedzi: dużo lepiej i lepiej.

biznesu i wolnych zawodów: właścicielom prywatnych zakładów, lekarzom, inżynierom, naukowcom, ludziom nowej władzy, zachodnim biznesmenom działającym w Polsce oraz - z tą opinią zgadza się mniej, bo 58% respondentów - dyrektorom i kierownikom przedsiębiorstw (tab.3).

Tabela 3

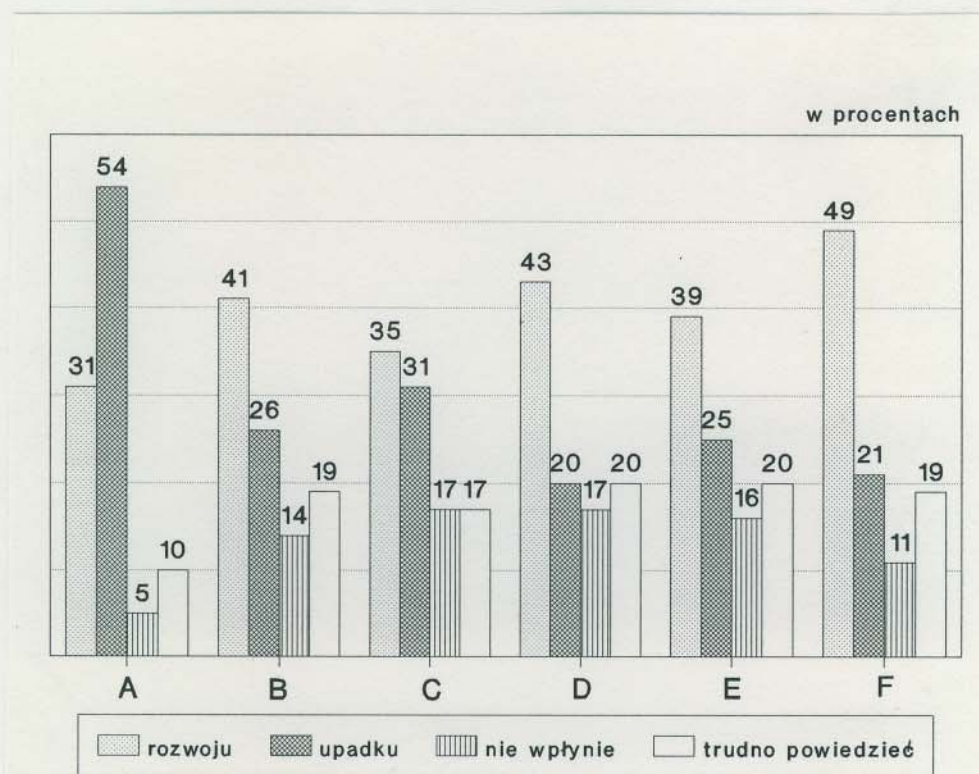
w procentach

Wskazywane grupy	Rozkład odpowiedzi na pytanie: Czy w wyniku stowarzyszenia będzie się powodziło:				
	dużo lepiej	lepiej	gorzej	bez zmiany	trudno powiedzieć
Właściciele prywatnych zakładów	25	51	9	7	8
Ludzie nowej władzy	25	48	5	11	11
Zachodni biznesmeni	44	40	2	6	8
Inżynierowie	12	55	12	8	12
Naukowcy	16	51	12	7	14
Lekarze	11	56	12	10	10
Dyrektorzy przedsiębiorstw	16	42	21	10	11
Urzednicy administracji państwowej	6	40	25	16	13
Robotnicy	4	42	30	13	11
Nauczyciele	4	43	19	19	15
Gospodynie domowe	3	39	20	22	16
Rolnicy	4	35	40	9	12
Aferzyści	21	18	34	12	15
Księża	16	20	26	22	16
Bezrobotni	2	27	43	16	12
Ludzie starej władzy	2	10	43	28	17

Wpływ stowarzyszenia na sfery funkcjonowania
zdominowane przez państwo

Wątpliwości budziła wśród badanych opinia o pozytywnych konsekwencjach stowarzyszenia z EWG dla tych dziedzin życia, których funkcjonowanie związane było z dotychczasową opiekuńczo-zarządzającą rolą państwa (rys. 9).

Rys. 9. Procentowy rozkład odpowiedzi na pytanie: Czy stowarzyszenie Polski z EWG przyczyni się raczej do:

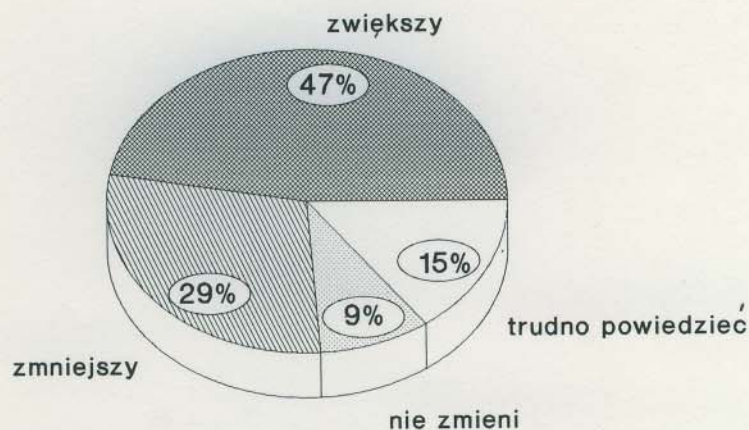


A - państwowe zakłady, B - służba zdrowia, C - opieka społeczna, D - szkoły, E - teatry, F - instytuty naukowe

Ze stwierdzeniem, że umowa z EWG przyczyni się do rozwoju placówek służby zdrowia, opieki społecznej, placówek kulturalnych, szkół oraz przedsiębiorstw państwowych zgadzało się od 30 do 40% respondentów. W przypadku przedsiębiorstw państwowych większość

(54%) stanowili ci respondenci, którzy sądzą, że stowarzyszenie przyczyni się raczej do upadku tych przedsiębiorstw. Nie odnotowano przy tym większych różnic w dokonywanych ocenach między różnymi grupami socjodemograficznymi. Jednocześnie blisko połowa ankietowanych była zdania, że konsekwencją stowarzyszenia będzie wzrost bezrobocia. Najczęściej opinię tę podzielali robotnicy niewykwalifikowani (rys. 10).

Rys. 10. Rozkład odpowiedzi na pytanie: *Czy w wyniku stowarzyszenia Polski z EWG bezrobocie w Polsce raczej się:*



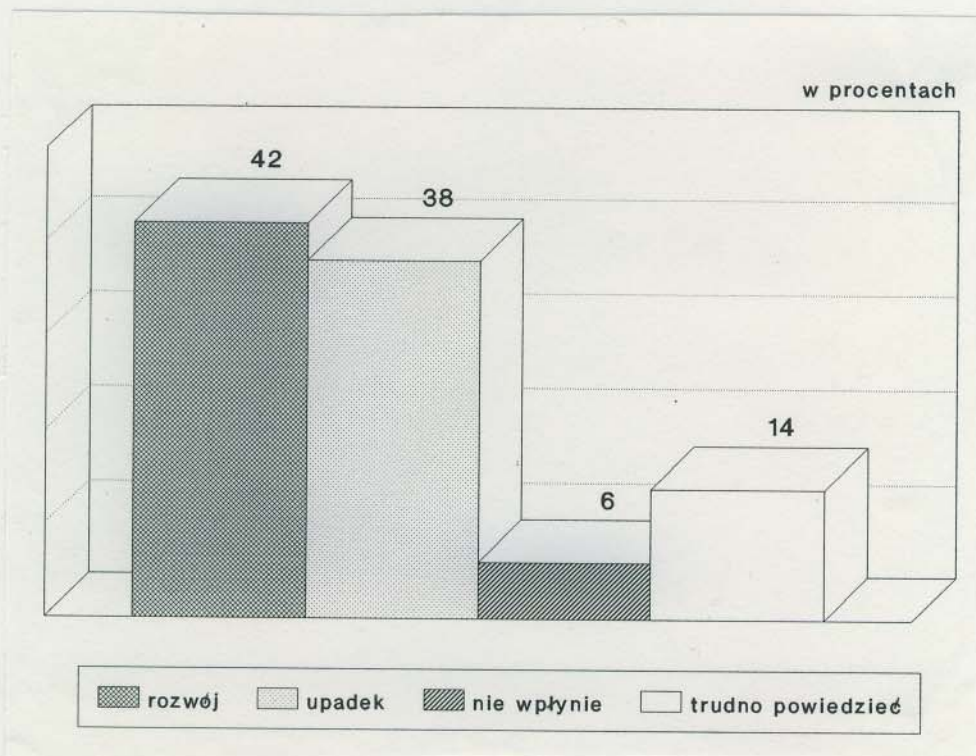
Grupy społeczno-zawodowe związane z opiekuńczo-zarządzającą rolą państwa były postrzegane jako te, które na stowarzyszeniu bądź zyskają relatywnie mniej, jak nauczyciele (47%), robotnicy (46%), urzędnicy administracji państwowej (46%), bądź nawet tracą - bezrobotni (43%) (tab. 3).

Wpływ stowarzyszenia na kondycję polskiego rolnictwa

Opinie o wpływie umowy na kondycję indywidualnych gospodarstw rolnych były niemal równo podzielone: 42% respondentów było zdania,

że umowa przyczyni się do ich rozwoju, a 38% ankietowanych - że do upadku (rys. 11).

Rys. 11. Procentowy rozkład odpowiedzi na pytanie: Czy stowarzyszenie Polski z EWG przyczyni się raczej do rozwoju czy do upadku indywidualnych gospodarstw rolnych?



Rolnicy podobnie jak reszta społeczeństwa oceniali szanse rozwoju polskich gospodarstw rolnych. Nieznacznie przeważała w tej grupie opinia, że stowarzyszenie przyczyni się raczej do upadku gospodarstw (41%) niż do ich rozwoju (36%).

Niemal równy był rozkład odpowiedzi na pytanie, jak umowa wpłynie na życie rolników: 39% ankietowanych uznało, że rolnikom będzie się powodziło lepiej, a przeciwnego zdania było 40% badanych. Sami rolnicy byli nieco bardziej sceptyczni w ocenie: 34% spośród nich uznało, że będzie się im powodziło lepiej, a 43% respondentów tej grupy stwierdziło, że gorzej.

Wpływ stowarzyszenia na polską obyczajowość

Najbardziej różnicowały respondentów oceny wpływu umowy stowarzyszeniowej na polską obyczajowość. Wspomniane wyżej sfery obyczajowości związane z syndromem liberalnego myślenia o skutkach stowarzyszenia: stosunek Polaków do pracy, stan wiedzy i poziom wykształcenia, gospodarność i oszczędność, przedsiębiorczość, swoboda obyczajów, uznane zostały przez zdecydowaną większość respondentów za te, na które umowa z EWG będzie miała korzystny wpływ.

W opinii od 26% do 46% ankietowanych wpłynie ona korzystnie na życie kulturalne Polaków (46%), na trwałość polskiej rodziny (39%), na wzrost tolerancji wobec innych (38%) oraz życzliwość ludzi wobec siebie (26%). Przekonanie, że stowarzyszenie korzystnie wpłynie na trwałość rodziny nieco częściej, niż przez innych, podzielane jest przez osoby deklarujące częsty udział w praktykach religijnych (kilka razy w tygodniu). Jednocześnie zbliżony lub nieco mniejszy odsetek respondentów sądzi, że stowarzyszenie z EWG nie spowoduje zmian w tych sferach życia oraz, że nie wpłynie na religijność Polaków (rys. 12).

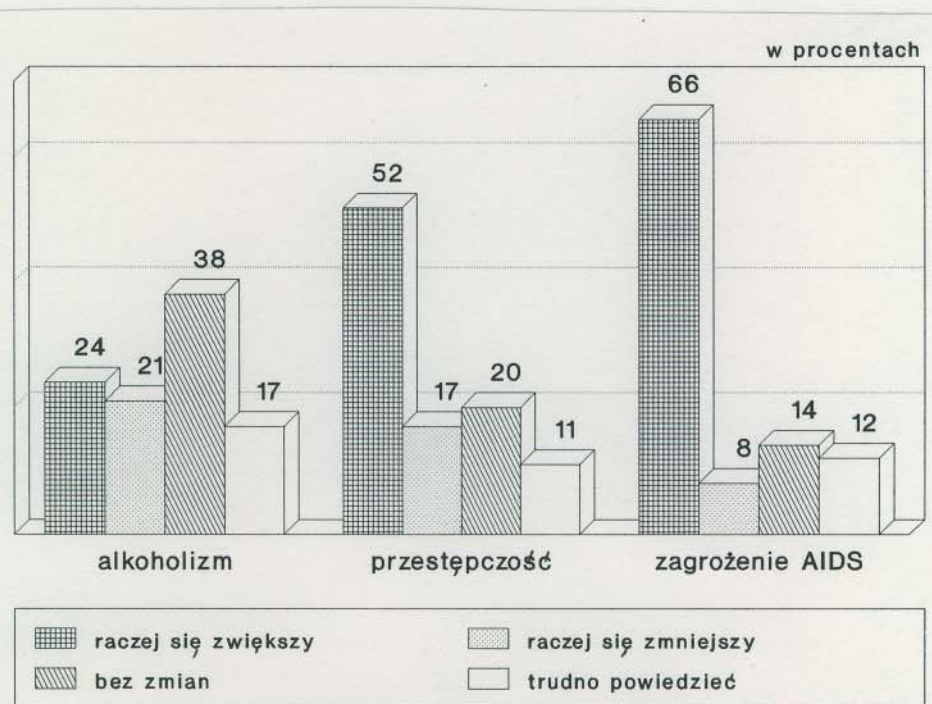
Rys. 12. Procentowy rozkład odpowiedzi na pytanie: *Czy w wyniku stowarzyszenia Polski z EWG*



Z opinią, że zmniejszy się polska religijność zgadzają się zdecydowanie częściej osoby z wyższym wykształceniem, dobrze sytuowane, inteligencja, pracownicy umysłowi. Przeciwnego zdania (w wyniku stowarzyszenia z EWG religijność Polaków się zwiększy) są częściej osoby z wykształceniem podstawowym, deklarujące częsty udział w praktykach religijnych. Oznacza to, że w świadomości społeczeństwa integracja Polski z Europą jawi się nie tylko jako proces, w wyniku którego społeczeństwo w sposób liberalny stanie się bardziej nowoczesne, ale również jako odnowa moralna, kultywowanie wartości tradycyjnie polskich, jak: rodzina i wiara. Być może, iż grupy ceniące tradycyjne wartości akceptują integrację, ponieważ sądzą, że przyczyni się ona do umocnienia tych wartości.

Zakres społecznej plagi alkoholizmu, zdaniem 40% ankietowanych, nie zmieni się zasadniczo, natomiast wzrośnie - w opinii większości badanych - zagrożenie wirusem HIV/AIDS oraz przestępczością (rys. 13).

Rys. 13. Procentowy rozkład odpowiedzi na pytanie: Czy w wyniku stowarzyszenia Polski z EWG zwiększy się czy zmniejszy?

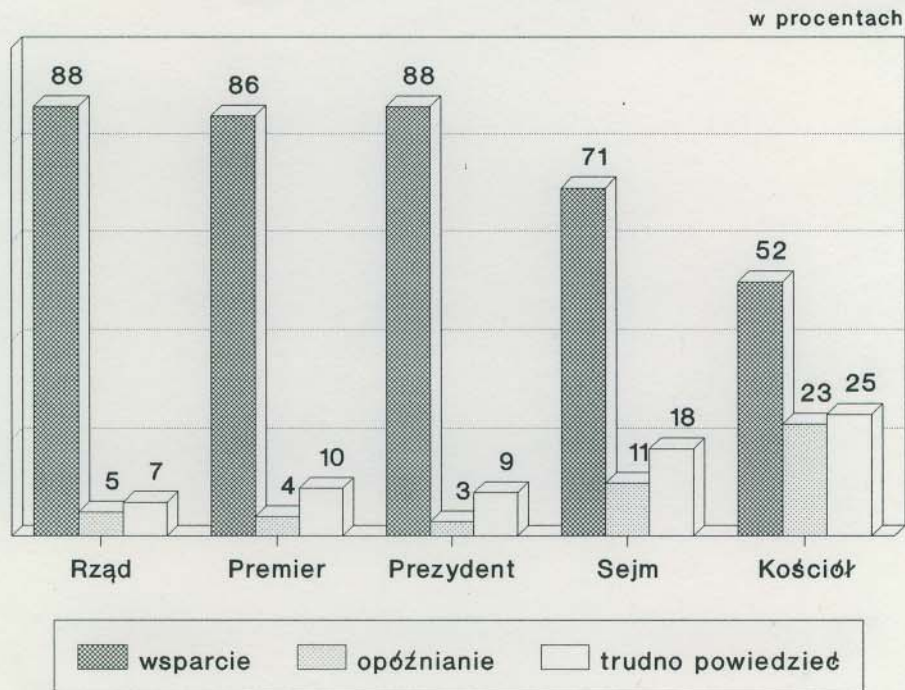


Opinię, że w wyniku stowarzyszenia z EWG będzie się lepiej powiodło aferzystom i oszustom, wyraziło 39% ankietowanych, a tylko nieco mniej (34%) respondentów było przeciwnego zdania. Pogorszy się również - w opinii 42% badanych - sytuacja ludzi starej władzy, choć jednocześnie 28% ankietowanych jest zdania, że nic się w ich położeniu nie zmieni. Natomiast 12% sądzi, że będzie im się lepiej powiodło (tab. 3). Wydaje się, że w opinii większości ankietowanych stowarzyszenie z EWG, tak pozytywnie oceniane w innych sferach funkcjonowania społeczeństwa, nie jest postrzegane jako remedium na patologie społeczne.

ROLA GŁÓWNYCH INSTYTUCJI ŁADU POLITYCZNEGO W PROCESIE INTEGRACJI

Respondenci są przekonani, że główne instytucje ładu politycznego będą wspierać proces wchodzenia Polski do EWG. Niemal 90% badanych jest zdania, że rząd, premier Jan Olszewski i prezydent Lech Wałęsa będą wspierać ten proces. Pogląd, że poprzez Sejm, wyraziło 70% ankietowanych. Poparcie Kościoła przewiduje wyraźnie mniejszy odsetek respondentów (52%), przy czym dla 1/4 badanych stanowisko Kościoła w tej sprawie nie jest jasne (rys. 14).

Rys. 14. Procentowy rozkład odpowiedzi na pytanie: *Czy instytucje, osobistości będą wspierać czy opóźniać proces integracji z EWG?*



Nie odnotowano większych różnic w ocenach dokonywanych przez różne grupy socjodemograficzne, choć nieco częściej inteligencja w porównaniu z innymi grupami skłonna była twierdzić, że Kościół będzie opóźniał proces wchodzenia Polski do EWG.

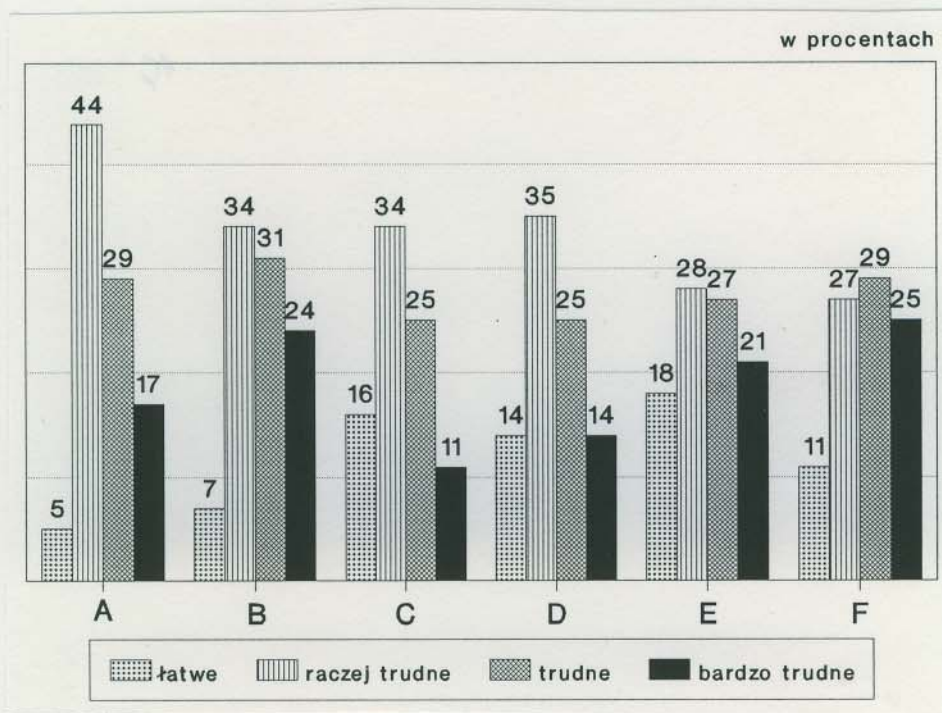
TRUDNOŚCI PROCESU DOSTOSOWAWCZEGO

Badani są świadomi trudności, jakie stoją przed Polską w związku z procesem adaptacyjnym. Zdaniem ponad 80% respondentów dostosowanie polskich przedsiębiorstw i polskiego rolnictwa do norm i zasad obowiązujących w EWG będzie zadaniem trudnym. Nieco ponad 70% dostrzega trudności w dostosowywaniu polskiego prawa, przepisów bankowych i finansowych. Na uwagę zasługuje fakt, że badani mówiąc o trudnościach procesu dostosowawczego wybierali najczęściej

kategorię odpowiedzi "raczej trudne", co wobec niewielkiej wiedzy o EWG bardziej można uznać za wyraz ogromnych społecznych nadziei, związanych z wchodzeniem Polski w struktury EWG, niż za realną ocenę zadań (rys. 15).

Rys. 15. Procentowy rozkład odpowiedzi na pytanie: *Czy dostosowanie do zasad i norm obowiązujących w EWG będzie dla:*

A - przedsiębiorstw, B - rolnictwa, C - prawa, D - przepisów bankowych, E - stosunku do pracy, F - nawyków



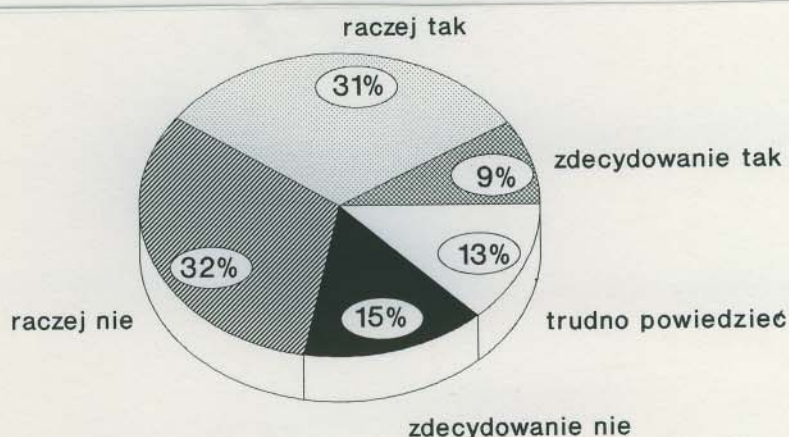
Pominięto odpowiedź: "trudno powiedzieć"

Inteligencja, kadra kierownicza to ludzie, których świadomość trudności procesu dostosowawczego jest nieco większa niż innych grup.

STOWARZYSZENIE Z EWG A NIEZAWISŁOŚĆ POLSKI

Z opinią, że stowarzyszenie z EWG jest ograniczeniem niezawisłości Polski zgodziło się 40% respondentów, a 47% było przeciwnego zdania (rys. 16).

Rys. 16. Procentowy rozkład odpowiedzi na pytanie: *Czy stowarzyszenie z EWG jest ograniczeniem niezawisłości Polski?*

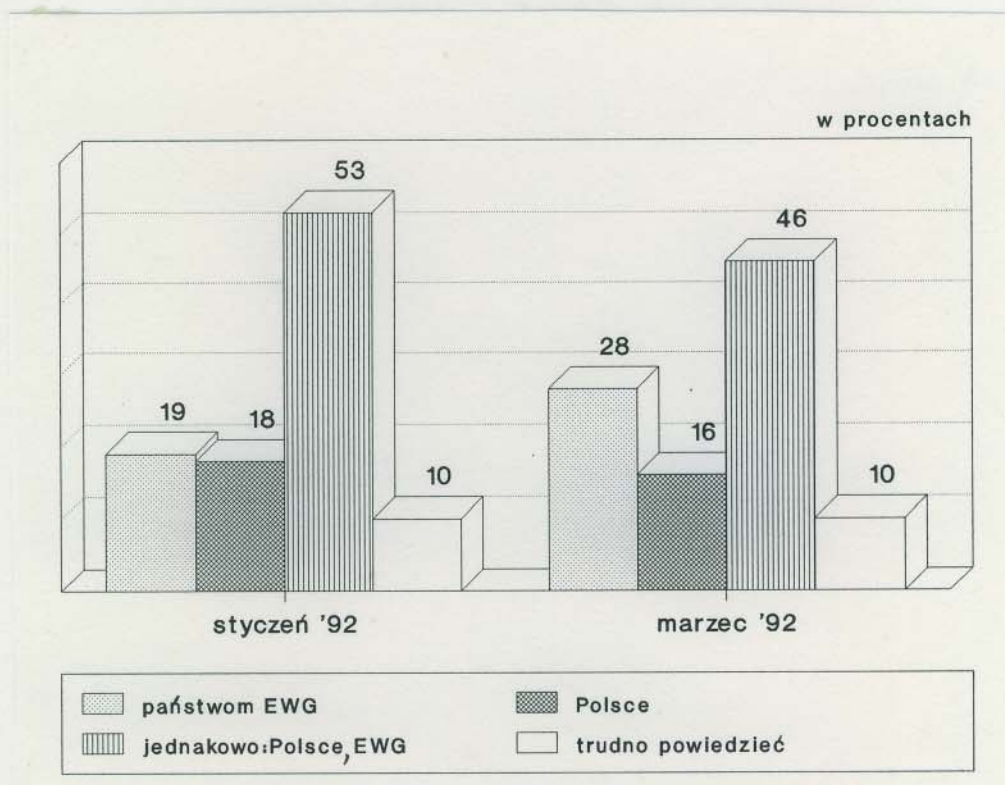


Częściej niż inni nie zgadzały się z tą opinią osoby z wyższym wykształceniem, lepiej sytuowani, inteligencja. Wśród twierdzących, że nastąpiło ograniczenie niezawisłości Polski, 40% uznało, że nie jest to zbyt wysoka cena w stosunku do korzyści, jakie przyniesie Polsce stowarzyszenie z EWG.

ASYMETRYCZNOŚĆ UMOWY STOWARZYSZENIOWEJ

Mimo zakładanej w umowie stowarzyszeniowej asymetryczności korzyści na rzecz Polski, blisko połowa badanych jest zdania, że skorzystają na niej w jednakowym stopniu państwa EWG i Polska (rys. 17).

Rys. 17. Procentowy rozkład odpowiedzi na pytanie: *Komu umowa stowarzyszeniowa przyniesie więcej korzyści?*



Niemal 30% sądzi, że więcej korzyści przyniesie ona państwom wchodzącym w skład EWG, a jedynie 16% ankietowanych podziela opinię o asymetryczności korzyści na rzecz Polski. Zdanie takie częściej niż inni mają ludzie z wyższym wykształceniem. W porównaniu ze stanem ze stycznia 1992 roku odnotowano niewielki wzrost odsetka twierdzących, że umowa przyniesie więcej korzyści państwom EWG. Jednakże ponad 80% respondentów wyraża pogląd, że nasz kraj powinien raczej dążyć do tego, by stać się pełnoprawnym członkiem EWG. Za wycofaniem się z dotychczasowych ustaleń i pozostaniem poza EWG opowiada się jedynie 4% ankietowanych.

GLÓWNE DETERMINANTY OCENY

PROCESU INTEGRACYJNEGO

Powstaje pytanie, jakie opinie, przekonania czy może czynniki statusu społecznego wpływają w sposób istotny na ogólnie korzystną społeczną ocenę konsekwencji umowy stowarzyszeniowej dla Polski. Szukając odpowiedzi na to pytanie zastosowano analizę regresji dla niemal wszystkich zmiennych będących przedmiotem badania, które mogły mieć charakter zmiennych wyjaśniających.

Jak się okazało, na pozytywną ocenę konsekwencji umowy stowarzyszeniowej z EWG największy wpływ mają opinie wyrażające przekonanie o potrzebie czy nawet konieczności pełnego wejścia Polski do Europy, zintegrowania naszego państwa ze strukturami EWG, uczynienia go "normalnym" państwem europejskim. Towarzyszy temu opinia o asymetryczności korzyści umowy stowarzyszeniowej na rzecz Polski. Interesujące jest pojawienie się wysoko w hierarchii zmiennych wyjaśniających przekonania, że stowarzyszenie z EWG będzie miało korzystny wpływ na życie kulturalne Polaków. (Zmienna ta weszła do modelu stepwise w trzeciej kolejności.) Wobec przytaczanych wcześniej wyników ukazujących, że badani częściej przypisywali pozytywne cechy "Europejczykowi" niż "Polakowi", wydaje się, że życie kulturalne Polaków ujmowane było w szerokim sensie ogólnego rozwoju cywilizacyjno-kulturowego, jaki może być w konsekwencji procesu integracyjnego udziałem naszego narodu.

Tabela 4

Opinie wpływające na pozytywną ocenę umowy stowarzyszeniowej	Standaryzowane współczynniki regresji Beta
1. Polska powinna dążyć do tego, by stać się pełnoprawnym członkiem EWG	0.21
2. Dla Polski byłoby dobrze, gdyby stała się państwem podobnym do państw Europy Zachodniej	0.17
3. Stowarzyszenie z EWG będzie miało korzystny wpływ na życie kulturalne Polaków	0.08
4. Stowarzyszenie z EWG przyniesie więcej korzyści Polsce niż państwom EWG	0.16
5. Stowarzyszenie z EWG przyczyni się do rozwoju prywatnych przedsiębiorstw	0.08
6. Stowarzyszenie z EWG będzie miało korzystny wpływ na trwałość polskiej rodziny	0.10
7. Dla Polski korzystna będzie możliwość odwoływania się od decyzji własnych rządów, sądów do ponadnarodowych trybunałów	0.08
8. W wyniku stowarzyszenia będzie się lepiej powodziło prywatnym właścicielom	0.08
9. Stowarzyszenie z EWG przyczyni się do rozwoju państwowych przedsiębiorstw	0.08
10. Stowarzyszenie z EWG będzie miało korzystny wpływ na przedsiębiorczość Polaków	0.08
11. Stowarzyszenie z EWG przyczyni się do rozwoju banków	0.08
Kwadrat współczynnika korelacji wielokrotnej R^2	0.36

Z przeprowadzonego w styczniu 1992 roku badania² wynikało, że Polacy o procesie integracji myślą raczej w kategoriach symbolicznych, "polskiej drogi do ziemi obiecanej". Tym, jak się wydaje, można tłumaczyć tak wysokie miejsce opinii o korzystnym wpływie umowy na życie kulturalne Polaków w hierarchii zmiennych wyjaśniających. Jej udział w wyjaśnianiu wielkości wpływu na pozytywną ocenę umowy stowarzyszeniowej zmniejszał się w miarę pojawiania się opinii dotyczących konkretnych sfer funkcjonowania kraju. Pierwszą z takich konkretnych kwestii, odnoszących się do realiów naszej sytuacji, była opinia, że stowarzyszenie z EWG przyczyni się do rozwoju prywatnych przedsiębiorstw. To przekonanie oraz pojawiające się dalej opinie o pozytywnych skutkach podpisania umowy dla prywatnych przedsiębiorców, banków oraz dla zwiększenia się przedsiębiorczości Polaków stanowią wspomniany już wyżej liberalny syndrom myślenia o procesie integracji. Odgrywa on ważną rolę w omawianym modelu wyjaśniającym.

Przekonanie o korzystnym wpływie stowarzyszenia z EWG na trwałość polskiej rodziny odgrywa ważną rolę w myśleniu badanych o ogólnej ocenie umowy. W swej naturze przekonanie to, jak się wydaje, należy do wspomnianych wyżej kategorii postrzegania integracji jako procesu odnowy moralnej i kultywowania wartości tradycyjnie polskich. Wartość trwałości rodziny jest bardzo wysoko ceniona przez Polaków i chociaż ogólnie respondenci mają bardziej pozytywny obraz "Europejczyka", to jednak "Polakowi" przypisują większy szacunek dla wartości rodziny.

² Zob. komunikat CBOS "Opinie o stowarzyszeniu Polski z EWG w świetle preferencji politycznych i gospodarczych społeczeństwa", luty 1992 r.

Tak więc, jeśli wejście Polski do Europy jest generalnie korzystne, to będzie korzystne również dla polskiej rodziny. Na podobnej zasadzie znalazła się w tym modelu opinia o pozytywnym wpływie stowarzyszenia na rozwój przedsiębiorstw państwowych. Od stanu, w jakim się znajdują przedsiębiorstwa państwowe, nadal w bardzo dużym stopniu zależy kondycja polskiej gospodarki, a co za tym idzie - poziom życia społeczeństwa.

Odmienny charakter ma opinia o korzystnej dla nas zasadzie funkcjonowania EWG związanej z możliwością odwoływania się od decyzji własnych rządów i sądów do ponadnarodowych trybunałów. Jej wpływ na pozytywną ocenę umowy stowarzyszeniowej bierze się zapewne z odczuwanego w mniejszym lub większym stopniu kryzysu władzy w Polsce oraz braku zaufania do instytucji władzy państwowej. W tej sytuacji możliwość odwoływania się do europejskich trybunałów postrzegana może być jako pozytywna konsekwencja umowy stowarzyszeniowej, rozszerzająca poczucie bezpieczeństwa.

Do modelu nie weszły zmienne socjodemograficzne oraz opinie dotyczące konkretnych kwestii politycznych i gospodarczych polskiej rzeczywistości. Oznacza to, że ani różnice w zajmowanym przez respondentów miejscu w strukturze społeczeństwa, ani wyznawane przez nich opinie polityczne nie są na tyle istotne, by mogły wpływać na ogólną ocenę umowy stowarzyszeniowej. Jak pokazują jednak rozkłady odpowiedzi dotyczących różnych konkretnych kwestii procesu integracyjnego, najbardziej przychylnie o umowie wypowiadały się osoby z wyższym wykształceniem, inteligencja.

Można wyróżnić kilka sposobów w społecznym myśleniu o procesie stowarzyszeniowym. Pierwszy to myślenie symboliczne o wejściu Polski do Europy, o drodze Polaków do dobrobytu. Drugi, mieszczący

się w kategoriach syndromu liberalnego, dotyczy korzystnych warunków, będących konsekwencją umowy, do powstania i rozwoju polskiej klasy średniej. Jest wreszcie trzeci sposób, odgrywający mniejszą rolę, w którym pojawiają się wątki moralne, a proces integracyjny traktowany jest jako okazja do kultywowania wartości tradycyjnych.

* * *

Idea integracji Polski z Europą uzyskała powszechnie wyrażoną aprobatę społeczeństwa, tym większą, im bardziej ogólnych kwestii dotyczy. Wiedza Polaków o EWG w kontekście wyzwań, jakie niesie ze sobą proces dostosowawczy, nie wydaje się wystarczająca. Respondenci bardzo pozytywnie oceniają, ogólnie rzecz biorąc, konsekwencje umowy stowarzyszeniowej dla Polski. Wiązą duże nadzieje z korzystnym, ich zdaniem, wpływem stowarzyszenia Polski z EWG na funkcjonowanie sektora prywatnego oraz całej infrastruktury nowoczesnego państwa o gospodarce rynkowej.

Mniej pozytywnych skutków spodziewają się dla tych dziedzin życia kraju, które związane były z opiekuńczo-zarządzającą funkcją państwa. Największe zróżnicowanie opinii dotyczyło ocen wpływu umowy stowarzyszeniowej na zmiany polskiej obyczajowości.

Jak wspomniano na wstępie, opracowanie jest jedynie próbą całościowego zaprezentowania otrzymanych wyników. Bogactwo uzyskanych danych jest tak wielkie, że pełne ich zaprezentowanie wymaga kilku opracowań lub nawet całej serii. Do tematów wartych odrębnego opracowania, jak się wydaje, należą:

- * Idea zjednoczonej Europy w świadomości społecznej
- * Analiza porównawcza obrazu stereotypowego Polaka i Europejczyka
- * Społeczny zakres wiedzy o EWG
- * Etos liberalny a proces integracji
- * Opiekuńczo-zarządzająca rola państwa a proces integracji
- * Rolnictwo a proces integracji
- * Kwestie obyczajowe a proces integracji
- * Stan świadomości społeczeństwa o procesie dostosowawczym Polski do EWG
- * Różnice między grupami społeczno-zawodowymi w percepcji procesu integracji
- * Różnice w percepcji procesu integracji ze względu na wiek, wykształcenie, miejsce zamieszkania
- * Różnice w percepcji procesu integracji ze względu na preferencje polityczne
- * Szanse i zagrożenia dla procesu integracji w świetle stanu świadomości społecznej