



**CENTRUM BADANIA OPINII SPOŁECZNEJ**

SEKRETARIAT 29·35·69, 628·37·04  
ZESPÓŁ REALIZACJI  
BADAŃ 21·07·57, 628·90·17

UL. ŻURAWIA 4A, SKR. PT. 24  
00-503 W A R S Z A W A  
TELEFAX: 29·40·89

BS/336/46/92

OPINIA PUBLICZNA  
O MIĘDZYNARODOWYM POŁOŻENIU POLSKI

Komunikat z badań

Warszawa, czerwiec 1992 r.

**UWAGA:** Przedruk materiałów CBOS w całości lub w części oraz wykorzystanie danych empirycznych jest dozwolone wyłącznie z podaniem źródła.

W porównaniu z lutym 1991 r. wyraźnie zmalało poczucie zagrożenia niepodległości Polski. Istnieje jednak duża nieufność wobec trzech sąsiadów - Niemiec, Rosji i Ukrainy. Sytuacja, w jakiej znalazła się Polska w wyniku zjednoczenia Niemiec i rozpadu Związku Radzieckiego jest częściej postrzegana jako niekorzystna niż jako korzystna.

W ostatnich trzech latach Polska znalazła się w zupełnie nowej sytuacji na arenie międzynarodowej. Odzyskanie suwerenności, rozwiązanie Układu Warszawskiego i RWPG oraz zjednoczenie Niemiec i rozpad ZSRR zmieniły położenie Polski na politycznej mapie Europy. Jak społeczeństwo postrzega tę nową sytuację, jakie widzi zagrożenia dla niezawisłości kraju? Kwestie te zostały poruszone m.in. w sondażu CBOS<sup>1</sup>, będącym kontynuacją cyklu badań dotyczących problematyki międzynarodowej.

### Poczucie zagrożenia niepodległości

Pytanie o możliwość **zagrożenia niepodległości Polski** zostało umieszczone po raz pierwszy w sondażu CBOS w lutym 1991 r.<sup>2</sup>. W maju

---

<sup>1</sup> "Świat wokół nas" (5) - sondaż zrealizowany w dniach 20-25 maja 1992 r. na 1176-osobowej reprezentacyjnej próbie losowej dorosłej ludności kraju.

<sup>2</sup> "Świat wokół nas" (4) - sondaż zrealizowany w dniach 1-2 lutego 1991 r. na 1500-osobowej reprezentatywnej próbie losowej dorosłej ludności kraju.

1992 r. ponownie poruszono tę kwestię. Tabela 1 zawiera rozkłady odpowiedzi uzyskane w obydwu badaniach.

Tabela 1

w procentach

Czy istnieje zagrożenie dla niepodległości Polski?	Wskazania respondentów według terminów badań	
	luty'91	maj'92
Istnieje	44	28
Nie istnieje	33	58
Trudno powiedzieć	23	14

Wydarzenia polityczne, jakie zaszły między początkiem lutego ubiegłego roku a końcem maja roku bieżącego, spowodowały zmniejszenie poczucia zagrożenia zewnętrznego w naszym społeczeństwie. Obecnie odczuwa je około jednej czwartej obywateli.

Cechy socjodemograficzne w zasadzie nie różnicują poglądów respondentów na ten temat<sup>3</sup>. Godne szczególnej uwagi wydaje się tylko, że poczucie zagrożenia występuje wyraźnie częściej wśród młodzieży, a przede wszystkim wśród uczniów i studentów, niż w pozostałych grupach. Również częściej deklarowali go rolnicy i robotnicy wykwalifikowani (tab. 1 aneksu).

Respondentów, którzy wyrazili przekonanie, że takie zagrożenie istnieje, poproszono o wskazanie jego źródeł (pytanie otwarte, N=325). Obawy o bezpieczeństwo kraju najczęściej dotyczyły sąsiadów ze wschodu. Rosję wymieniło 16% tej grupy badanych, ale stanowią oni tylko 5% ogółu ankietowanych. Odpowiedzi: "kraje po byłym

<sup>3</sup> Pełne zróżnicowanie opinii ankietowanych w zależności od cech socjodemograficznych zawierają tabele aneksu.

ZSRR", "agresja ze wschodu" lub wskazujących wprost na Wspólnotę Państw Niepodległych udzieliło 17% osób obawiających się zagrożenia. Obawy wobec Ukrainy wyraziło 13% tej grupy (3% ogółu ankietowanych).

Zagrożenie ze strony Niemiec postrzega 21% osób odpowiadających na omawiane pytanie. Ponadto 7% tej grupy osób wskazało ogólnie na "sąsiadów" i również 7% na ekspansję gospodarczą obcych (po 2% ogółu badanych).

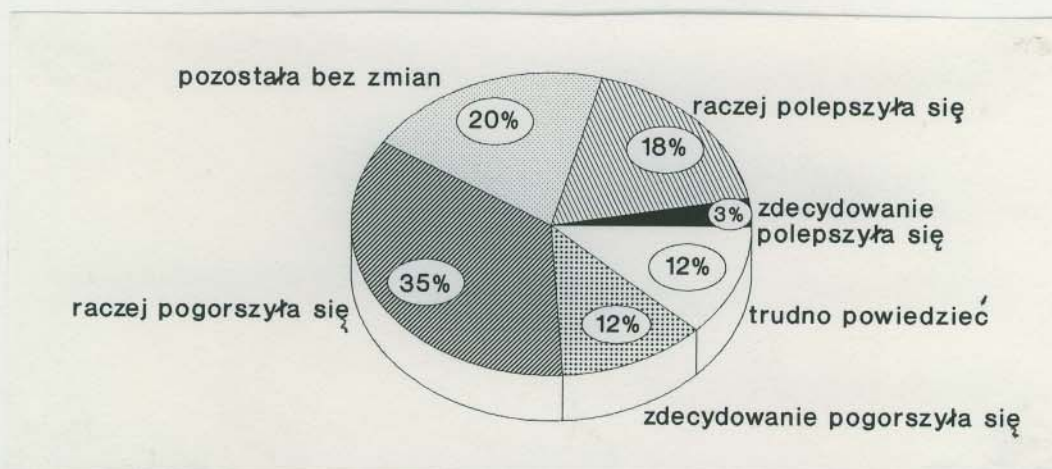
Warto odnotować, że część respondentów dostrzegła zagrożenie niepodległości w **czynnikach wewnętrznych kraju**. Odpowiedzi typu: "sami Polacy" [stanowią zagrożenie], "własna polityka naszego państwa", "bałagan w kraju" itp. udzieliło 16% (5% ogółu) osób wyrażających obawy o bezpieczeństwo Polski. Ponadto 8% uważa, że zagrożeniem jest **slabość gospodarcza kraju**.

### Rozpad ZSRR a sytuacja Polski

Na zadane w lutym'92 pytanie: *Których państw Polska powinna obawiać się najbardziej*, 70% badanych wymieniło ZSRR. W tym samym sondażu większość ankietowanych (od 69% do 59%) wyraziła opinię, że uzyskanie pełnej niepodległości przez wschodnich sąsiadów Polski - Litwę, Białoruś i Ukrainę byłoby dla naszego kraju korzystne. Wydawałoby się więc, że rozpad ZSRR powinien zostać oceniony jako wydarzenie pozytywne dla sytuacji Polski. Tymczasem przeważa opinia przeciwna - że w **wyniku podziału ZSRR na samodzielne państwa sytuacja Polski pogorszyła się** (rys. 1).

Rys. 1. Procentowy rozkład odpowiedzi na pytanie:

Czy w wyniku rozpadu ZSRR na wiele niezależnych państw sytuacja Polski ogólnie rzecz biorąc:



Spośród osób oceniających rozpad ZSRR jako korzystny dla Polski wyróżniają się respondenci z wyższym wykształceniem, osiągający wysokie dochody oraz inteligencja i kadra kierownicza. Można zaobserwować pewną zależność między oceną sytuacji Polski w wyniku podziału Związku Radzieckiego a zainteresowaniem polityką (tab. 2). Ludzie interesujący się w dużym stopniu polityką częściej niż pozostali uważają, że sytuacja ta poprawiła się lub pogorszyła, rzadziej natomiast wyrażają pogląd, że pozostała ona bez zmian.

Tabela 2

w procentach

W wyniku rozpadu ZSRR sytuacja Polski:	Zainteresowanie respondentów polityką			
	duże	średnie	małe	żadne
polepszyła się	29	23	18	19
pozostała bez zmian	10	21	25	18
pogorszyła się	58	50	48	36
trudno powiedzieć	3	6	9	27

Zdecydowaną przewagę opinii, że upadek imperium radzieckiego pogorszył sytuację Polski można tłumaczyć następująco:

- po pierwsze, sukcesorzy tego państwa nadal są postrzegani jako groźni dla naszego kraju. Na pytanie: *Których państw Polska powinna najbardziej się obawiać*, 30% badanych wymieniło Rosję, tyleż samo Ukrainę oraz 14% Wspólnotę Państw Niepodległych (odsetków tych nie należy sumować, ponieważ badani mogli wymienić więcej niż jedno państwo). W odpowiedzi na konkretne pytanie o zagrożenie ze strony poszczególnych sąsiadów około połowy badanych wskazało zarówno Rosję jak i Ukrainę;

- po drugie, konflikty występujące obecnie na terenie byłego ZSRR są oceniane jako największe zagrożenia dla pokoju światowego<sup>4</sup>, a więc i dla Polski.

### Zjednoczenie Niemiec a sytuacja Polski

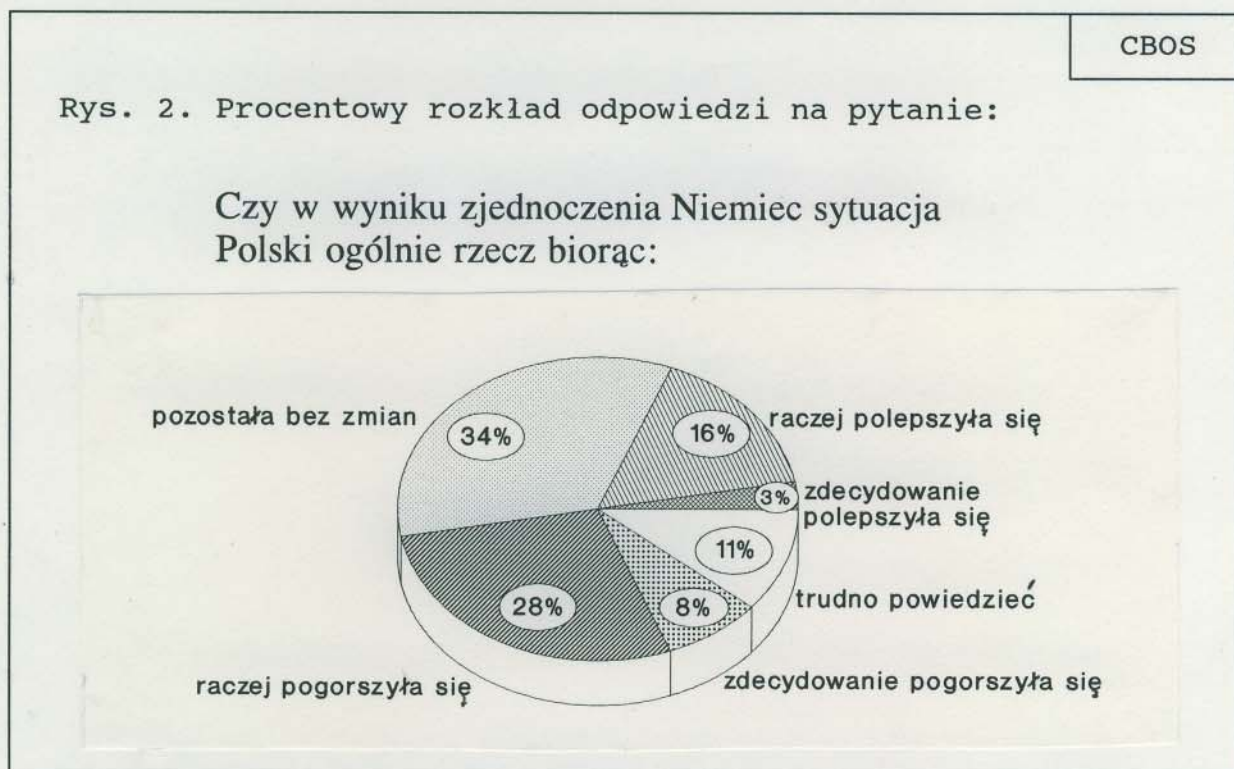
W końcu lutego 1990 r., kiedy wprawdzie istniały jeszcze dwa państwa niemieckie, ale ich zjednoczenie było sprawą przesądzoną,

---

<sup>4</sup> Zagadnieniu temu będzie poświęcony oddzielny komunikat.

83% badanych przez CBOS<sup>5</sup> Polaków wyraziło pogląd, że z chwilą połączenia państw niemieckich zagrożenie Polski wzrośnie, a tylko niespełna 1% - że zmniejszy się. Rok później, gdy zjednoczenie stało się faktem, liczba respondentów wyrażających z tego powodu obawy o bezpieczeństwo Polski zmalała do 40%, wzrosła natomiast do 8% grupa osób uważających, że zagrożenie to jest mniejsze niż poprzednio.

Jak obecnie społeczeństwo postrzega sytuację kraju w związku z bezpośrednim sąsiedztwem jednego z najpotężniejszych państw Europy, z którym stosunki są obciążone wielkim bagażem historycznych zaszłości? (rys. 2)



<sup>5</sup> "Świat wokół nas" (3) - sondaż zrealizowany w dniach 27-28 lutego 1990r. na 1500-osobowej reprezentatywnej próbie losowej dorosłej ludności kraju.



Obecnie dominują dwa, niemal równolicznie reprezentowane poglądy: **pierwszy**, że sytuacja Polski graniczącej ze zjednoczonymi Niemcami jest gorsza niż uprzednio oraz **drugi**, że się nie zmieniła. Pojawiała się natomiast dość liczna, choć znacznie mniejsza od wymienionych, grupa osób uważających, że sytuacja ta jest lepsza niż była przed zjednoczeniem. Opinię taką częściej niż pozostali wyrażają prywatni przedsiębiorcy oraz osoby z wyższym wykształceniem.

Postrzeganie sytuacji Polski po zjednoczeniu Niemiec jest w pewnym stopniu związane z zainteresowaniem polityką (tab. 3).

Tabela 3

w procentach

W wyniku zjednoczenia Niemiec sytuacja Polski:	Zainteresowanie respondentów polityką			
	duże	średnie	małe	żadne
polepszyła się	28	21	16	16
pozostała bez zmian	28	36	36	30
pogorszyła się	42	37	38	31
trudno powiedzieć	2	6	10	23

Występuje tu zależność podobna do zaobserwowanej przy ocenie konsekwencji rozpadu ZSRR. Ludzie, określający swoje zainteresowanie polityką jako duże, częściej niż inni twierdzą, że wskutek zjednoczenia sytuacja naszego kraju zmieniła się na lepsze lub na gorsze, rzadziej natomiast wyrażają pogląd, że pozostała ona bez zmian.

## Stosunek do Niemców i możliwości pojednania polsko-niemieckiego

Stosunek do Niemców od trzech lat jest badany m.in. przez pytanie o ocenę możliwości pojednania polsko-niemieckiego oraz stosunek do porzekadła: *Jak świat światem Niemiec Polakowi nigdy nie będzie bratem* (tab. 4, rys. 3).

Tabela 4

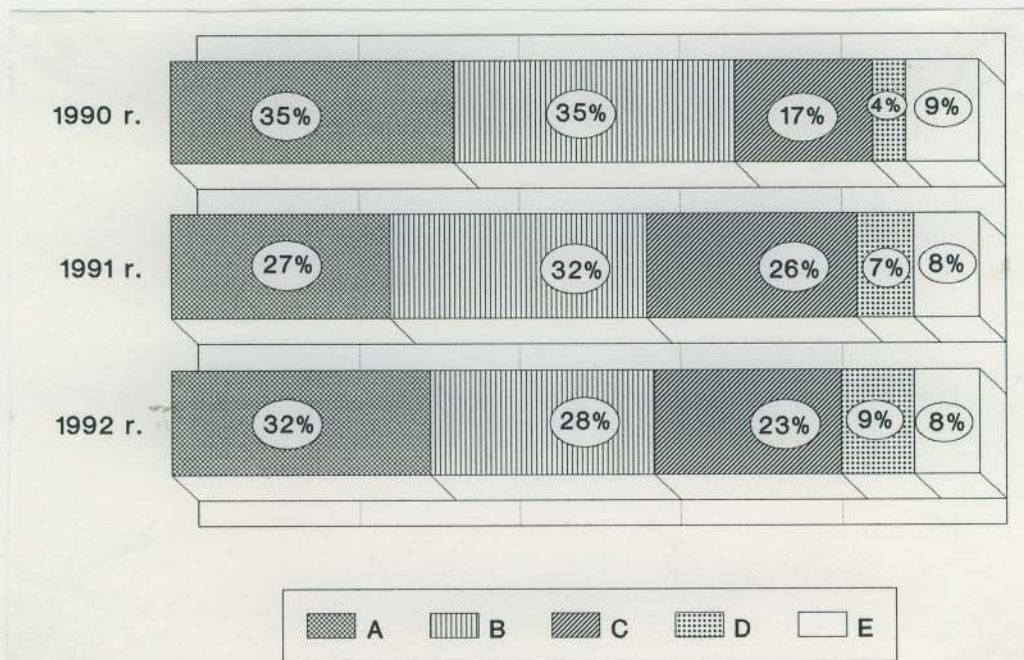
w procentach

Czy pojednanie między Polakami a Niemcami jest:	Wskazania respondentów według terminów badań		
	1990 r.	1991 r.	1992 r.
całkowicie możliwe	6	9	7
raczej możliwe	41	54	45
raczej niemożliwe	38	27	35
całkowicie niemożliwe	12	7	11
trudno powiedzieć	3	3	2
	47	63	52
	50	34	46

Z uzyskanych rozkładów odpowiedzi można wnioskować, że bezpośrednio po zjednoczeniu Niemiec, w roku ubiegłym, wystąpił znaczny przyływ optymizmu co do możliwości pojednania polsko-niemieckiego. Natomiast obecnie obserwujemy nawrót sceptycyzmu. Nie osiągnął on wprawdzie jeszcze poziomu z 1990 r., ale znacznie się do niego przybliżył.

Rys. 3. Procentowy rozkład odpowiedzi na pytanie:

Jaki jest Pana(i) stosunek do powiedzenia:  
"Jak świat światem Niemiec Polakowi nigdy  
nie będzie bratem"



A - w pełni się z tym zgadzam; B - w zasadzie się z tym zgadzam; C - raczej się z tym nie zgadzam; D - całkowicie się z tym nie zgadzam; E - trudno powiedzieć

Sceptycyzm co do możliwości pojednania rośnie wraz z wiekiem badanych, a zmniejsza się wraz ze wzrostem wykształcenia. Jest on równocześnie tym mniejszy, im większe jest zainteresowanie respondentów polityką. Największymi optymistami okazali się prywatni przedsiębiorcy oraz inteligencja i kadra kierownicza (tab. 4 i 5 aneksu).

Należy dodać, że na zadawane od trzech lat w sondażach pytanie: *Których państw Polska powinna się najbardziej obawiać?*" Niemcy są niezmiennie wymieniane przez blisko 60% badanych. Równocześnie zarówno w roku ubiegłym jak i obecnie 7% ankietowanych zaliczało Niemcy **do prawdziwych sojuszników Polski**. Również 7% respondentów uważało, że jest to kraj, z którym Polska powinna najściślej współpracować **w dziedzinie wojskowej**, a 24%, że w **gospodarczej** (w tej dziedzinie Niemcy znalazły się na pierwszym miejscu wśród innych wymienianych państw)<sup>6</sup>.

Z przedstawionych wyników można wnioskować, że w społeczeństwie polskim jest głęboko zakorzeniony lęk i nieufność wobec Niemców. Upadek imperium radzieckiego i nawiązanie wzajemnych kontaktów między suwerenną Polską i zjednoczonymi Niemcami wzbudziły optymizm co do możliwości trwałego pojednania polsko-niemieckiego. Optymizm ten jednak nieco przygasł, a przyczyny tego stanu rzeczy mogą być bardzo różnorodne, nie tylko związane ze stosunkami polsko-niemieckimi.

### Ocena potencjalnych zagrożeń ze strony sąsiadów

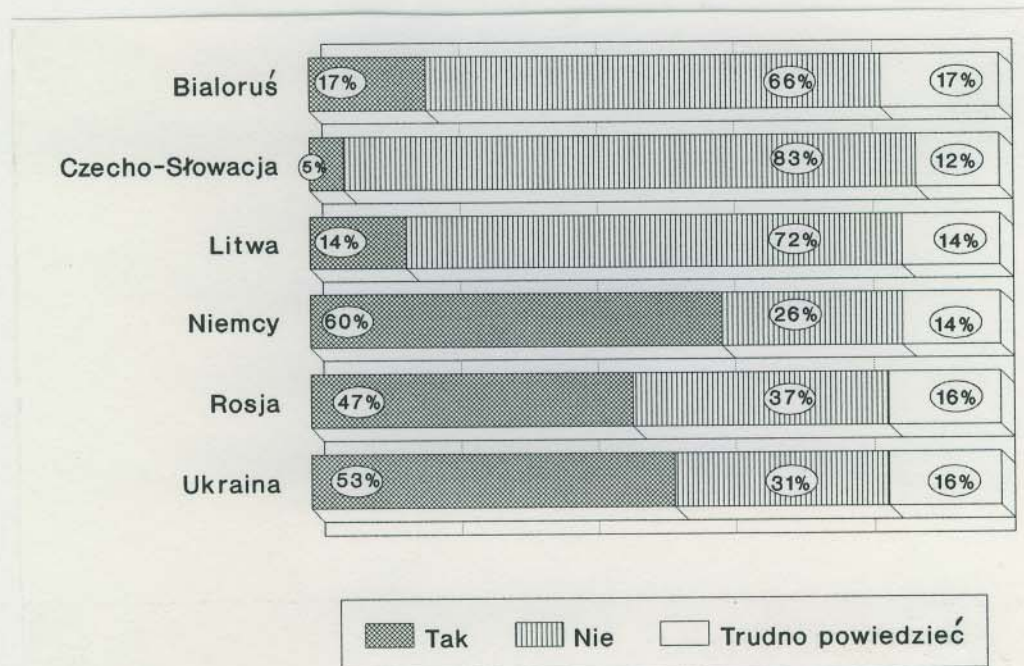
W omawianym sondażu badani wypowiedzieli się również o każdym z sześciu wskazanych sąsiadów Polski - czy dane państwo może stanowić zagrożenie dla całości terytorium naszego kraju. Rozkłady odpowiedzi ilustruje rysunek 4.

---

<sup>6</sup> Wyniki tej części badania zostaną szerzej omówione w oddzielnym komunikacie.

Rys. 4. Procentowy rozkład odpowiedzi na pytanie:

Czy wymienione państwa mogą stanowić zagrożenie dla całości terytorium Polski?



Okazuje się, że w opinii respondentów **tylko Czecho-Słowacja nie stanowi zagrożenia**. Zdecydowana większość ankietowanych nie obawia się również Litwy i Białorusi. Natomiast blisko połowa (i więcej) badanych postrzega zagrożenie ze strony Niemiec, Ukrainy i Rosji, a niemal co trzeci respondent uważa, że wszystkie te państwa zagrażają bezpieczeństwu Polski. Tylko 13% nie obawia się żadnego z sąsiadów.

Dane te warto uzupełnić wybranymi rozkładami odpowiedzi, w których badani określali na skali "termometru" temperaturę uczuć,

jaką inne narody mają w stosunku do Polski. Spośród naszych sąsiadów najbardziej przyjaźnie, zdaniem badanych, odnoszą się do naszego kraju Słowacy (54% przypisuje im uczucia pozytywne, 12% - negatywne). Na drugim miejscu znaleźli się Czesi (odpowiednio 39% i 31%), a dalej: Rosjanie (33% i 39%), Białorusini (32% i 27%), Litwini (30% i 42%), Niemcy (30% i 49%) oraz Ukraińcy (23% i 52%)<sup>7</sup>.

\* \* \*

Wydarzenia polityczne, jakie miały miejsce między początkiem lutego ubiegłego roku a końcem maja roku bieżącego - podpisanie traktatu z Niemcami, rozwiązanie Układu Warszawskiego i RWPG, rozpad Związku Radzieckiego po sierpniowym puczu w Moskwie, a wreszcie uregulowanie problemu wycofania wojsk radzieckich z Polski i umowa z Rosją (badanie odbywało się w trakcie wizyty prezydenta Wałęsy w Moskwie) sprawiły, że wyraźnie w mniejszym stopniu niż dotychczas wyrażane są obawy o bezpieczeństwo naszego kraju. Równocześnie utrzymuje się jednak poczucie potencjalnego zagrożenia ze strony sąsiadów. W porównaniu z rokiem ubiegłym zmniejszyła się liczba osób wierzących w możliwość pojednania polsko-niemieckiego. Nowa sytuacja, w jakiej znalazła się Polska w wyniku zjednoczenia Niemiec i rozpadu Związku Radzieckiego, jest częściej postrzegana jako niekorzystna dla Polski niż jako korzystna.

---

<sup>7</sup> Problem ten będzie szerzej omówiony w odrębnym komunikacie.

ANEKS

Tabela 1. Czy istnieje zagrożenie dla niepodległości Polski? ( % )

	Tak	Nie	Trudno powiedzieć	LICZBA OSÓB
Ogółem	28	58	14	1175
Płeć				
Mężczyźni	26	63	11	526
Kobiety	29	54	17	649
Wiek				
do 24 lat	38	53	9	123
25-34	29	59	12	233
35-44	29	61	10	263
45-54	26	61	13	180
55-64	24	59	17	166
65 lat i więcej	22	54	24	209
Miejsce zamieszkania				
Wieś	31	49	21	497
Miasto do 20 tys.	28	62	10	130
od 21 do 100 tys.	23	64	12	226
od 101 do 500 tys.	23	70	7	190
501 tys. i więcej mieszk.	30	62	8	131
Region				
Północny	26	61	13	149
Zachodni	21	62	17	127
Środkowozachodni	30	60	10	183
Środkowy	27	62	11	181
Wschodni	32	52	16	138
Południowo-wschodni	29	48	22	194
Południowo-zachodni	28	61	12	203
Wykształcenie				
Podstawowe	25	55	20	459
Zasadnicze zawodowe	32	54	14	286
Średnie	27	64	9	358
Wyższe	28	67	6	72
Grupa społ.-zaw. pracujący				
Kadra kier., inteligencja	25	69	6	65
Poz. pracownicy umysłowi	28	61	11	126
Pracownicy fiz.- umysł.	31	58	12	52
Robotnicy wykwalifikowani	32	52	16	130
Robotnicy niewykwalifik.	27	56	16	73
Rolnicy	33	51	16	99
Prywatni przedsiębiorcy	28	62	10	29
Grupa społ.-zaw. nie prac.				
Renciści i emeryci	23	59	18	375
Uczniowie i studenci	44	46	10	39
Bezrobotni	27	63	10	86
Gospodynie domowe i inni	28	61	11	93
Dochody na jedną osobę				
Do 400 tys. zł	33	50	17	144
401-600	29	57	14	228
601-800	27	55	18	251
801-1000	28	56	16	211
1001-1500	24	63	13	191
Powyżej 1500 tys. zł	22	71	8	129
Ocena własnych war. mater.				
Złe	30	56	14	516
Średnie	26	59	16	499
Dobre	25	64	11	160
Zainteresowanie polityką				
Duże	26	67	7	123
Średnie	29	63	9	452
Małe	31	56	13	312
Żadne	24	49	27	276

Tabela 2. Pogląd na ogólną sytuację Polski po rozpadzie ZSRR

( % )

	Lepsza	Bez zmian	Gorsza	Trudno powiedzieć	LI CZBA OSOB
Ogółem	21	20	47	12	1174
Płeć					
Mężczyźni	23	20	49	7	526
Kobiety	20	20	45	15	648
Wiek					
do 24 lat	25	25	43	6	122
25-34	16	22	52	9	233
35-44	19	21	51	8	263
45-54	28	17	46	9	180
55-64	20	19	48	13	166
65 lat i więcej	22	17	39	22	209
Miejsce zamieszkania					
Wieś	18	20	48	14	497
Miasto do 20 tys.	24	22	45	9	130
od 21 do 100 tys.	20	15	51	13	226
101-500 tys.	24	23	44	10	189
501 tys. i więcej mieszk.	27	21	44	8	131
Region					
Północny	23	23	40	13	149
Zachodni	13	20	56	12	127
Środkowozachodni	15	11	66	8	183
Środkowy	24	19	43	15	181
Wschodni	29	23	33	15	138
Południowo-wschodni	16	23	49	12	193
Południowo-zachodni	28	22	41	8	203
Wykształcenie					
Podstawowe	20	21	41	18	459
Zasadnicze zawodowe	21	22	49	7	285
Średnie	20	20	52	9	358
Wyższe	33	11	53	3	72
Grupa społ.-zaw.pracujący					
Kadra kier., inteligencja	35	14	45	6	65
Poz. pracownicy umysłowi	17	26	52	6	126
Pracownicy fiz.- umysł.	21	13	60	6	52
Robotnicy wykwalifikowani	22	24	48	5	130
Robotnicy niewykwalifik.	23	15	52	10	73
Rolnicy	20	20	47	12	99
Prywatni przedsiębiorcy	21	21	45	14	29
Grupa społ.-zaw. nie prac.					
Renciści i emeryci	23	19	41	17	375
Uczniowie i studenci	23	18	49	10	39
Bezrobotni	13	26	53	8	86
Gospodynie domowe i inni	18	22	45	15	92
Dochody na jedną osobę					
Do 400 tys. zł	18	24	44	15	144
401-600	17	24	49	10	228
601-800	16	22	52	11	251
801-1000	19	20	49	12	210
1001-1500	30	16	40	13	191
Powyżej 1500 tys. zł	35	13	42	10	129
Ocena własnych war. mater.					
Złe	19	19	49	13	516
Średnie	21	21	47	11	498
Dobre	29	22	41	9	160
Zainteresowanie polityką					
Duże	29	10	58	3	123
Średnie	24	21	50	6	452
Małe	18	25	48	9	311
Żadne	18	18	36	27	276



Tabela 3. Pogląd na ogólną sytuację Polski po zjednoczeniu Niemiec

( % )

	Lepsza	Bez zmian	Gorsza	Trudno powiedzieć	LI CZBA OSÓB
Ogółem	19	34	36	11	1175
Płeć					
Mężczyźni	22	35	37	6	526
Kobiety	17	33	35	14	649
Wiek					
do 24 lat	20	33	39	8	123
25-34	19	38	36	7	233
35-44	19	34	40	8	263
45-54	19	37	38	7	180
55-64	23	29	36	12	166
65 lat i więcej	17	32	29	22	209
Miejsce zamieszkania					
Wieś	15	31	40	13	497
Miasto do 20 tys.	20	34	34	12	130
od 21 do 100 tys.	22	36	31	11	226
101-500 tys.	25	41	28	5	190
501 tys. i więcej mieszk.	20	32	41	7	131
Region					
Północny	21	50	21	9	149
Zachodni	9	35	43	14	127
Środkowo-zachodni	20	31	43	6	183
Środkowy	14	30	45	11	181
Wschodni	19	34	36	11	138
Południowo-wschodni	20	28	38	14	194
Południowo-zachodni	28	34	28	11	203
Wykształcenie					
Podstawowe	18	32	34	16	459
Zasadnicze zawodowe	20	35	36	9	286
Średnie	19	37	39	6	358
Wyższe	28	31	38	4	72
Grupa społ.-zaw. pracujący					
Kadra kier., inteligencja	25	29	38	8	65
Poz. pracownicy umysłowi	21	42	33	4	126
Pracownicy fiz.- umysł.	21	25	44	10	52
Robotnicy wykwalifikowani	14	38	38	9	130
Robotnicy niewykwalifik.	19	32	38	11	73
Rolnicy	14	26	52	8	99
Prywatni przedsiębiorcy	34	21	38	7	29
Grupa społ.-zaw. nie prac.					
Renciści i emeryci	21	31	31	17	375
Uczniowie i studenci	15	36	41	8	39
Bezrobotni	16	44	35	5	86
Gospodynie domowe i inni	19	42	27	12	93
Dochody na jedną osobę					
Do 400 tys. zł	17	33	40	10	144
401-600	17	37	35	11	228
601-800	16	35	38	12	251
801-1000	20	34	34	11	211
1001-1500	23	36	30	11	191
Powyżej 1500 tys. zł	27	29	34	9	129
Ocena własnych war. mater.					
Złe	18	31	39	12	516
Średnie	18	39	33	10	499
Dobre	27	26	36	11	160
Zainteresowanie polityką					
Duże	28	28	42	2	123
Średnie	21	36	37	6	452
Małe	16	36	38	10	312
Żadne	16	30	31	22	276

Tabela 4. Czy możliwe jest pojednanie między Polakami a Niemcami? ( % )

	Możliwe	Nieemożliwe	Trudno powiedzieć	LICZBA OSOB
Ogółem	51	46	2	1174
Płeć				
Mężczyźni	53	46	1	526
Kobiety	50	47	3	648
Wiek				
do 24 lat	46	50	3	123
25-34	56	43	1	233
35-44	56	42	2	263
45-54	51	47	2	180
55-64	53	45	2	166
65 lat i więcej	42	54	4	208
Miejsce zamieszkania				
Wieś	43	54	4	497
Miasto do 20 tys.	58	41	1	130
od 21 do 100 tys.	54	44	2	225
od 101 do 500 tys.	61	38	2	190
501 tys. i więcej mieszk.	58	42	0	131
Region				
Północny	54	46	0	149
Zachodni	43	55	2	127
Środkowozachodni	46	54	0	183
Środkowy	46	53	2	180
Wschodni	49	49	1	138
Południowo-wschodni	52	42	6	194
Południowo-zachodni	66	31	3	203
Wykształcenie				
Podstawowe	44	52	3	458
Zasadnicze zawodowe	51	47	2	286
Średnie	58	41	1	358
Wyższe	65	35	0	72
Grupa społ.-zaw. pracujący				
Kadra kier., inteligencja	66	34	0	65
Poz. pracownicy umysłowi	60	40	0	126
Pracownicy fiz.- umysł.	56	42	2	52
Robotnicy wykwalifikowani	55	44	2	130
Robotnicy niewykwalifik.	48	51	1	73
Rolnicy	45	54	1	99
Prywatni przedsiębiorcy	72	24	3	29
Grupa społ.-zaw. nie prac.				
Renciści i emeryci	47	50	4	374
Uczniowie i studenci	46	51	3	39
Bezrobotni	52	44	3	86
Gospodynie domowe i inni	46	52	2	93
Dochody na jedną osobę				
Do 400 tys. zł	42	55	3	144
401-600	45	53	3	228
601-800	51	47	3	251
801-1000	53	45	2	210
1001-1500	58	40	2	191
Powyżej 1500 tys. zł	66	34	0	129
Ocena własnych war. mater.				
Złe	47	51	2	515
Średnie	54	43	3	499
Dobre	59	41	1	160
Zainteresowanie polityką				
Duże	65	35	0	123
Średnie	59	40	1	452
Małe	42	56	2	312
Zadne	44	50	6	275

Tabela 5. Stosunek do powiedzenia: "Jak świat światem Niemiec Polakowi nigdy nie będzie bratem"  
( % )

	W pełni zgadza się	W zasadzie zgadza się	Raczej nie zgadza się	Całkowicie nie zgadza się	Trudno powiedzieć	LICZBA OSÓB
Ogółem	32	28	23	9	8	1175
Płeć						
Mężczyźni	32	28	23	10	7	526
Kobiety	32	28	23	8	8	649
Wiek						
do 24 lat	25	39	20	12	4	123
25-34	23	31	29	8	9	233
35-44	30	28	24	9	8	263
45-54	33	28	24	8	7	180
55-64	43	17	23	11	5	166
65 lat i więcej	38	26	18	9	9	209
Miejsce zamieszkania						
Wieś	37	27	19	9	8	497
Miasto do 20 tys.	32	22	37	6	3	130
od 21 do 100 tys.	26	35	23	7	9	226
od 101 do 500 tys.	27	25	25	13	9	190
501 tys. i więcej mieszk.	31	29	22	13	5	131
Region						
Północny	33	26	26	13	3	149
Zachodni	39	20	31	9	1	127
Środkowozachodni	32	34	21	8	5	183
Środkowy	38	31	14	8	9	181
Wschodni	36	25	23	7	9	138
Południowo-wschodni	28	31	22	7	12	194
Południowo-zachodni	23	24	29	13	11	203
Wykształcenie						
Podstawowe	39	25	20	7	8	459
Zasadnicze zawodowe	33	28	24	9	6	286
Średnie	24	33	25	10	9	358
Wyższe	22	22	36	18	1	72
Grupa społ.-zaw. pracujący						
Kadra kier., inteligencja	23	22	32	15	8	65
Poz. pracownicy umysłowi	24	30	29	10	7	126
Pracownicy fiz.- umysł.	31	25	33	8	4	52
Robotnicy wykwalifikowani	29	32	23	8	7	130
Robotnicy niewykwalifik.	32	32	18	11	8	73
Rolnicy	42	24	16	9	8	99
Prywatni przedsiębiorcy	21	31	31	14	3	29
Grupa społ.-zaw. nie prac.						
Renciści i emeryci	39	23	21	8	8	375
Uczniowie i studenci	18	56	18	3	5	39
Bezrobotni	26	31	28	9	6	86
Gospodynie domowe i inni	28	28	23	10	12	93
Dochody na jedną osobę						
Do 400 tys. zł	38	30	15	9	8	144
401-600	30	36	20	5	8	228
601-800	34	26	24	9	7	251
801-1000	31	28	23	9	9	211
1001-1500	32	21	29	11	6	191
Powyżej 1500 tys. zł	25	24	30	16	5	129
Ocena własnych war. mater.						
Złe	32	31	22	8	7	516
Średnie	33	25	24	10	8	499
Dobre	27	27	25	13	8	160
Zainteresowanie polityką						
Duże	24	24	36	13	2	123
Średnie	30	28	26	9	7	452
Małe	35	29	23	8	5	312
Żadne	36	29	12	9	14	276