



CENTRUM BADAŃ OPINII SPOŁECZNEJ

SEKRETARIAT 29-35-69, 628-37-04
ZESPÓŁ REALIZACJI
BADAŃ 21-07-57, 628-90-17

UL. ŻURAWIA 4A, SKR. PT. 24
00-503 W A R S Z A W A
TELEFAX: 29-40-89

BS/345/54/92

POLACY O MATERIALNYM POZIOMIE SWOJEGO ŻYCIA

Komunikat z badań

Warszawa, lipiec 1992 r.

UWAGA: Przedruk materiałów CBOS w całości lub w części oraz wykorzystanie danych empirycznych jest dozwolone wyłącznie z podaniem źródła.

Większość Polaków uważa, że ich materialny poziom życia pogorszył się. Oceniając sytuację finansową własną i rodziny z perspektywy ostatnich czterech lat najliczniejsza grupa respondentów twierdzi, że najłatwiej im się żyło za czasów Rakowskiego, nieco mniejsza - że za Mazowieckiego, a zdaniem jednej czwartej badanych - "zawsze tak samo". Obecne dochody rodzinne są - w opinii ankietowanych - za niskie w stosunku do potrzeb, a na najbliższe dwa lata przewiduje się dalsze pogorszenie sytuacji. Większość społeczeństwa deklaruje, że nie posiada znacznych zasobów finansowych.

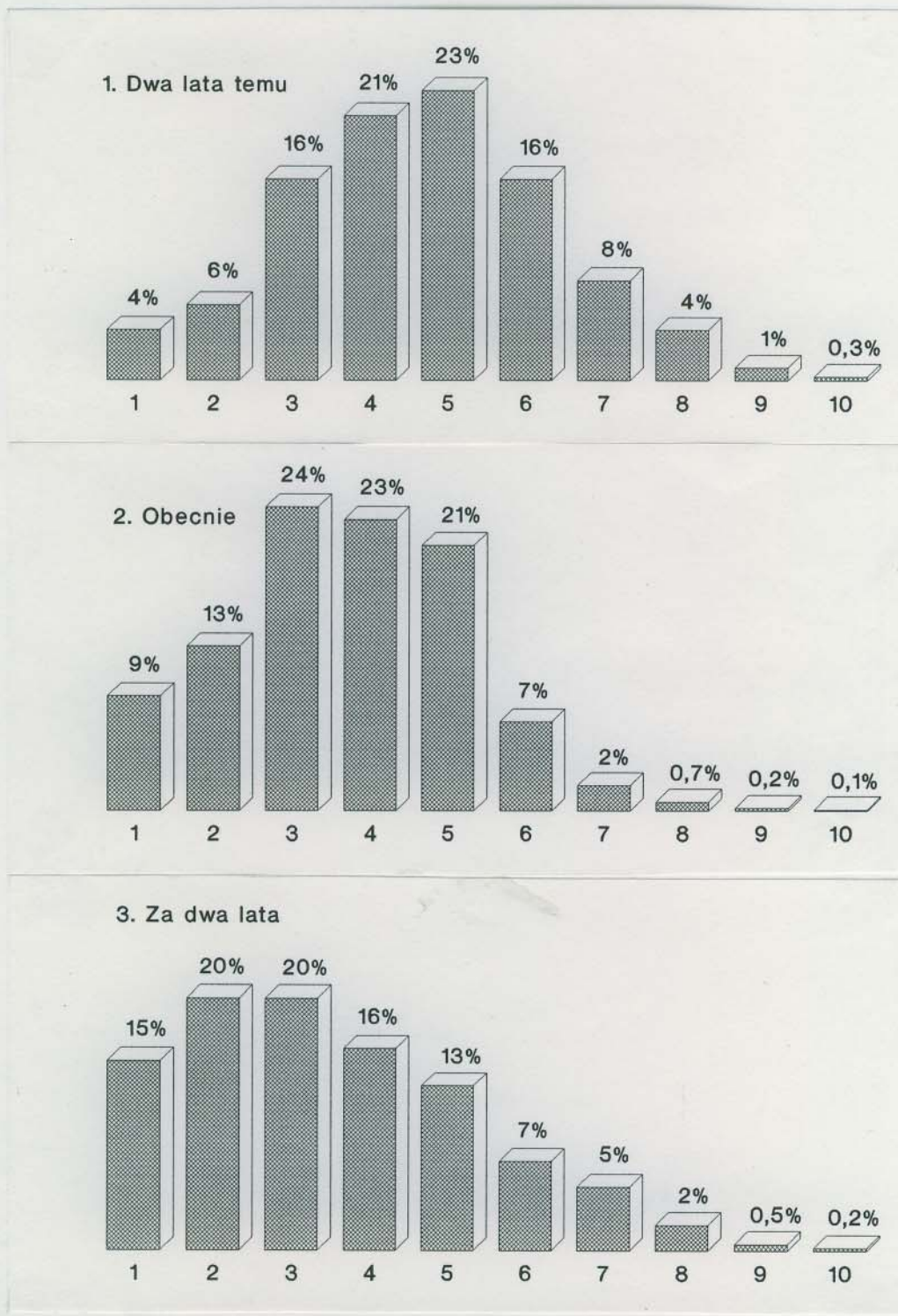
Wczoraj - dziś - jutro

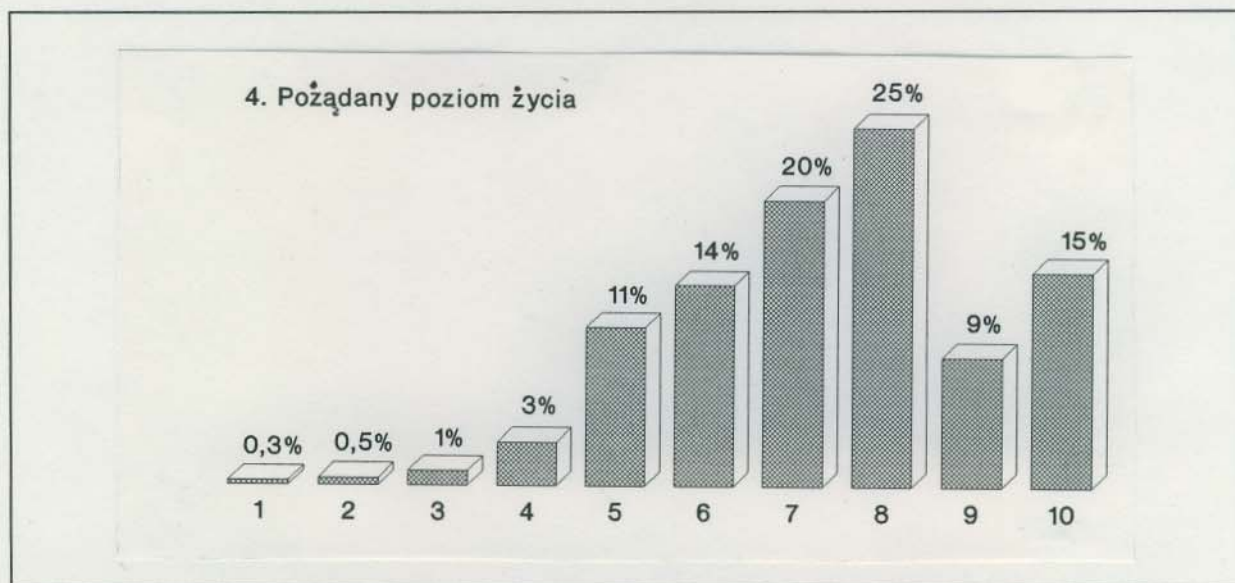
Na przelomie marca i kwietnia '92 CBOS przeprowadził monograficzne badanie poświęcone ekonomicznym aspektom życia polskiego społeczeństwa¹. Miało ono m.in. na celu poznanie nastrojów i samopoczucia społecznego w kwestiach bytu materialnego oraz próbę określenia, w jakim stopniu są one odbiciem rzeczywistości.

Respondentów poproszono o ocenę, jaki był poziom ich życia dwa lata temu, jaki jest obecnie, a także o podanie prognoz na przyszłość - za dwa lata. Ocen dokonywano posługując się skalą 10-punktową, na której punkt pierwszy oznaczał poziom najniższy, a punkt dziesiąty poziom najwyższy. Badani mieli określić również własne aspiracje materialne, tj. jakiego poziomu życia pragnęliby dla siebie i swojej rodziny. Rozkłady uzyskanych ocen i wskazań przedstawiają rysunki 1-4.

¹ "Ekonomiczny wymiar życia codziennego" - badanie zrealizowane w dniach od 23 marca do 8 kwietnia 1992 roku na 1823-osobowej reprezentatywnej próbie losowej dorosłej ludności kraju.

Rys. 1-4. Wskazania respondentów dotyczące poziomu życia (na skali 1-10)





Oceniając sytuację finansową, w jakiej znajdowali się dwa lata temu, badani najliczniej wskazywali na punkty od 3 do 6 skali (68%), a średnia wyliczona dla wszystkich wskazań - jak gdyby ogólny stopień wystawiony ówczesnemu poziomowi życia - wynosi 4,7 punktu. Teraźniejszość oceniana jest niżej - średnio na 3,7 punktu - a głosy skupiają się (łącznie 68%) na 3, 4 i 5 miejscu skali. Prognozy na najbliższe lata są jeszcze mniej korzystne. Przeciętna ocen obniża się do 3,5 punktu, tj. w celu określenia sytuacji materialnej spodziewanej za dwa lata respondenci najczęściej (łącznie 71%) wybierają punkty od 1 do 4. Poziom życia, jakiego pragnęliby oni dla siebie lub swej rodziny, sytuowany jest dużo wyżej - przeciętna wynosi tu 7,4 punktu.

Zwraca uwagę bardzo wysoka korelacja między ocenami przeszłego i obecnego poziomu życia² oraz między owymi ocenami a poziomem

² Wartość współczynnika korelacji $r = 0,86$.

aspiracji materialnych badanych³. Inaczej mówiąc, przeszłość, teraźniejszość i pragnienia dotyczące sfery materialnej są mierzone przez respondentów spójną miarą. Osoby oceniające nisko swój obecny poziom życia również przeszłemu wystawiają raczej niskie noty, a ich "marzenia ekonomiczne" także nie są zbyt wygórowane. Natomiast ankietowani uważający się za lepiej sytuowanych obecnie i w przeszłości, mają odpowiednio wyższe aspiracje materialne. Dowodzi to - jak się wydaje - że opinie badanych są przemyślane i subiektywnie rzetelne oraz że ich "marzenia ekonomiczne" są na miarę odczuwanych realiów codziennego bytu. Zarazem jednak jest to przejaw swego rodzaju fatalizmu ekonomicznego, nie sprzyjającego podejmowaniu działań zmierzających do poprawy statusu, a niezbędnych dla założonych przemian gospodarczych kraju.

Co więcej, przewidywania dotyczące własnej i rodzinnej przyszłości materialnej okazują się słabo związane z ocenami przeszłego i obecnego poziomu życia⁴. Badani są pełni obaw i niepewności co do jutra ekonomicznego rodzin, bez względu na to, jaka jest ich obecna sytuacja.

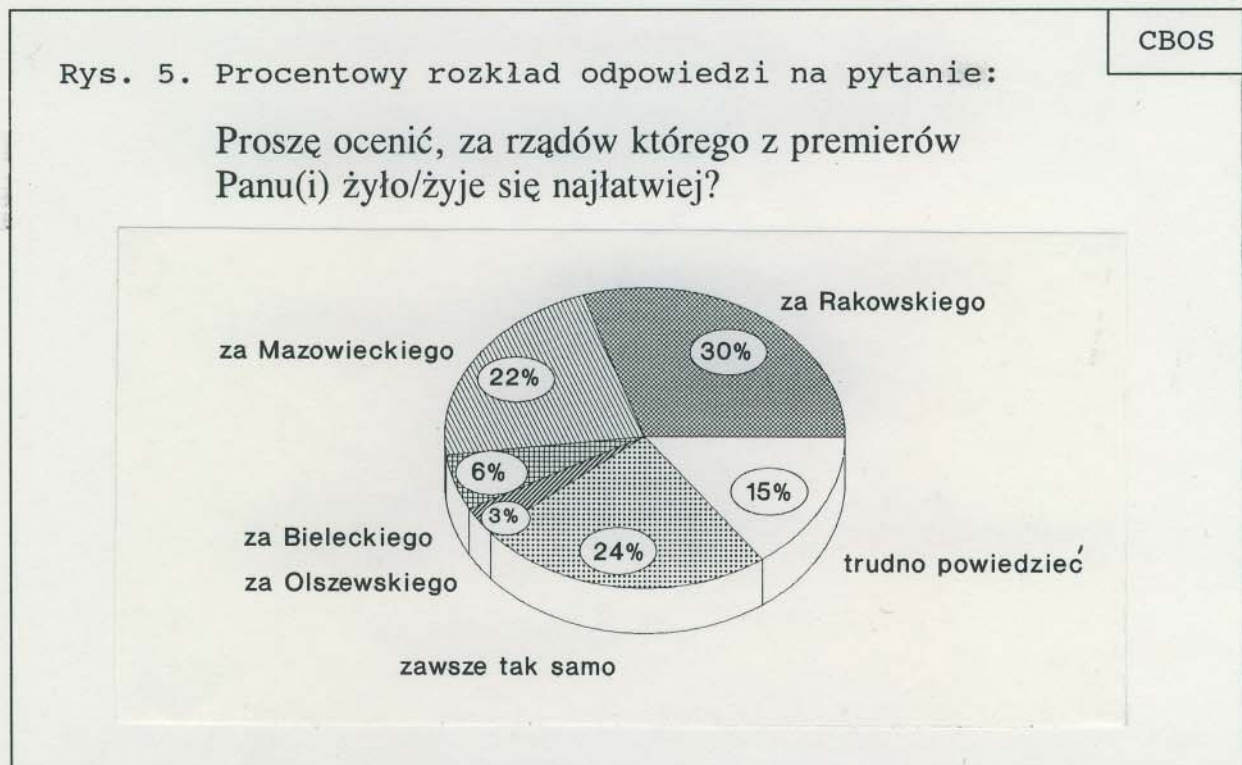
Dawniej

Z porównania rozkładów odpowiedzi przedstawionych na rys. 1 i 2 wynika, że zdaniem respondentów ich obecny poziom życia ustępuje dawniejszemu, sprzed dwóch lat.

³ Wartość współczynnika korelacji odpowiednio: $r = 0,79$; $0,70$.

⁴ Wartość współczynnika korelacji odpowiednio: $r = 0,41$; $0,38$.

Odpowiadając na kolejne pytanie, za rządów którego z wymienionych premierów respondentowi i jego rodzinie żyło się najłatwiej, najwięcej badanych (30%) wskazywało na okres najdawniejszy, tj. rządów M. Rakowskiego. Nieco rzadziej (22%) wymieniano rządy pierwszego niekomunistycznego premiera - T. Mazowieckiego. Najgorszą ocenę uzyskały natomiast ostatnie dwa gabinety - J.K. Bieleckiego i J. Olszewskiego (odpowiednio 6% i 3% głosów). W istocie na drugim miejscu po wskazaniach na okres M. Rakowskiego plasuje się opinia, że bez względu na to, kto rządził od 1988 r. do dziś, "zawsze żyło się tak samo" (24%). Znaczny jest też odsetek respondentów, którzy udzielają odpowiedzi "trudno powiedzieć" (15%) - rysunek 5.



"Za Rakowskiego żyło się najłatwiej" w szczególności rolnikom, pracownikom fizyczno-umysłowym, rodzinom wielodzietnym, wieloosobowym oraz osiągającym obecnie najniższe dochody. Natomiast okres "za Mazowieckiego" wspominany jest jako najłatwiejszy do życia szczególnie przez inteligencję i kadre kierowniczą (48%), osoby z wyższym wykształceniem (47%) oraz prywatnych przedsiębiorców. Rządy Bieleckiego relatywnie najczęściej (12% do przeciętnie 6%) wspominają dobrze prywatni przedsiębiorcy, natomiast najwięcej osób uważających, że bez względu na zmiany rządu od 1988 roku żyje się im tak samo, jest wśród rolników (32% do przeciętnie 24%)⁵.

O tym, że lepsze postrzeganie przeszłości niż teraźniejszości nie jest efektem idealizacji, przekonują odpowiedzi na kolejne pytanie sondażu, w którym proszono respondentów o określenie, jaki był poziom dochodów ich rodzin, gdy oni sami mieli 16 lat.

Ogólnie biorąc, 40% badanych uważa, że w okresie ich wczesnej młodości dochody rodzinne kształtowały się na poziomie średnim. Jako niższe od przeciętnych ocenia je 28%, a 19% jako przewyższające średnią. Przy czym można zaobserwować pewną prawidłowość. Najmłodszy respondenci najczęściej oceniają przeszłe dochody swych rodzin jako przeciętne (50% głosów), nieco rzadziej jako przerastające średnią (31%), zdecydowanie rzadko jako niższe od przeciętnych (12%). Wraz ze wzrostem wieku zmniejszają się odsetki wskazań dochodów wysokich i przeciętnych. Spośród respondentów najstarszych, których wczesna młodość przypadła na

⁵ Pełne zróżnicowanie opinii ankietowanych ze względu na cechy socjodemograficzne zawierają tabele aneksu.

lata przedwojenne, tylko 13% wspomina dochody swych rodzin jako wysokie, 26% ocenia je jako przeciętne, a 36% badanych uważa, że były one niższe od średnich (tab. 2 aneksu).

Zestawiony z opinii pokoleniowych retrospektywny ciąg "dochodowy" sięgający lat dwudziestych wyglądałby zatem tak, że im dalsza przeszłość, tym częściej ówczesne dochody rodzinne postrzegane są jako niższe od przeciętnych.

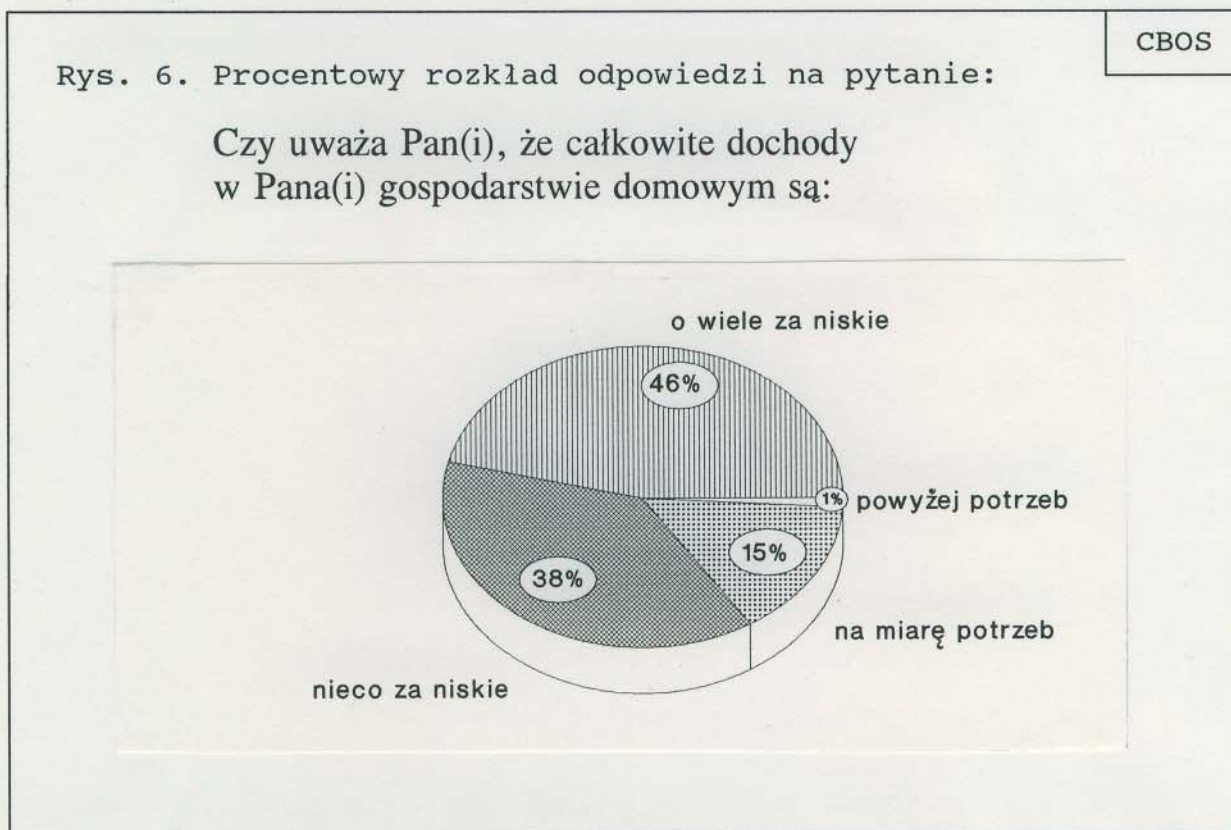
Dziś

Obecnie przeciętnie ocenia się, że aby żyć dostatnio, tj. "nie musieć ograniczać się w wydatkach" trzeba dysponować kwotą 2.760 tys. zł na osobę miesięcznie. Utrzymanie na poziomie minimalnym, tj. zaspokojenie jedynie podstawowych potrzeb, wymaga 1.323 tys. zł na osobę. Tymczasem, według deklaracji respondentów, w ich rodzinach przypada średnio na osobę 1.074 tys. zł miesięcznie. Jest to kwota o 19% mniejsza od średniej podawanej przez badanych jako niezbędne minimum egzystencji, a o 61% mniejsza od tej, która pozwalałaby, ich zdaniem, na życie dostatnio. Dwa lata wcześniej różnica ta wynosiła odpowiednio 10% i 65%⁶. Oznacza to, że - w odczuciu społecznym - rośnie przepaść między potrzebami materialnymi a możliwościami ich zaspokojenia już na poziomie potrzeb elementarnych, powodując zarazem obniżanie się aspiracji ekonomicznych⁷.

⁶ "Aktualne problemy i wydarzenia" (2) - sondaż zrealizowany w dniach 16-19 lutego 1990 roku na 1498-osobowej próbie kwotowej dorosłej ludności kraju.

⁷ Szczegółowo problem ten zostanie omówiony w oddzielnym komunikacie CBOS.

Już dziś prawie połowa (46%) respondentów uważa, że całkowite dochody w ich gospodarstwie domowym są "o wiele za niskie", a 37% - że "nieco za niskie" w stosunku do potrzeb. Mają oni niewątpliwie rację zważywszy, że ich przeciętny dochód kształtuje się w granicach od 863 tys. zł do 1.082 tys. zł na osobę miesięcznie, podczas gdy jako minimum egzystencjalne respondenci wskazywali średnio 1.323 tys. zł na osobę (rys. 6).



Dochody na miarę potrzeb sygnalizuje tylko 15% badanych, a zaledwie 1% uważa je za przewyższające potrzeby. "Dochód na miarę potrzeb" rozumiany jest przy tym bardzo skromnie - deklarują go osoby, w których rodzinach przypada średnio na osobę 1.487 tys. zł miesięcznie. "Życie dostatnie", tj. bez ograniczeń w wydatkach, wycenione zostało średnio na 2.760 tys. zł na osobę.

Odpowiednio do opinii o adekwatności dochodów rodzinnych i potrzeb, **większość (61%) badanych jest przekonana, że dochody pieniężne ich rodzin są niższe od przeciętnych** (w tym znacznie niższe - 28%), a niemal wszyscy pozostali sądzą, że są one przeciętne (33%). Zaledwie 5% respondentów ocenia, że łączne przychody ich rodzin są wyższe od średniej. A jak jest naprawdę?

W grupie, która osiąga najniższe dochody (do 400 tys. zł na osobę miesięcznie) zdecydowana większość badanych (84%) określa, zgodnie z rzeczywistością, swoje dochody rodzinne jako niższe od średnich, a 15% uważa je za przeciętne. Przy rzeczywistych niskich dochodach (401-800 tys. zł) za takie uważa je 73% badanych, natomiast 26% sądzi, że dysponuje kwotami przeciętnymi dla ogółu społeczeństwa. Samoocena kondycji finansowej zmienia się już w zbiorowości ankietowanych o rzeczywistych dochodach średnich (801-1.200 tys. zł). Tylko 34% ocenia je adekwatnie - jako przeciętne, natomiast 63% ma poczucie, że są one niższe od średnich. Przy rzeczywistych dochodach wysokich (1.200 tys.-1.600 tys. zł) 49% badanych uważa, że są one przeciętne, a 43% - że niskie. Ocen adekwatnych jest tylko 7%. W grupie najlepiej sytuowanej (powyżej 1.600 tys. zł na osobę miesięcznie) 22% respondentów ma świadomość dobrej kondycji finansowej, 48% badanych

ocenia swoją sytuację jako przeciętną, a prawie jedna trzecia (30%) nawet jako gorszą niż średnia w kraju.

A zatem za biednych uważają się nie tylko obiektywnie biedniejsi, ale również osoby osiągające dochody średnie, a nawet będące w dobrej sytuacji materialnej. Można sądzić, że oceniając wysokość rodzinnych dochodów respondenci kierują się ich "wartością rynkową" (co można za to kupić), a nie rozeznaniami rzeczywistej struktury dochodowej istniejącej w kraju.

Podsumowując można stwierdzić, że poczucie ubóstwa ma łącznie trzy piąte społeczeństwa (60%), a jedna trzecia (33%) poczucie przeciętności, przy czym nie można wyodrębnić znaczącej grupy osób uważających swoje dochody za wyższe czy też znacznie wyższe od średnich. Odczucia te pozostają również w związku z poziomem wykształcenia i statusem społeczno-zawodowym respondentów⁸.

Jutro

Pesymistyczne przewidywania respondentów co do ekonomicznej przyszłości ich rodzin znajdują również wyraz w odpowiedzi na pytanie - "Czy mógł(a)by Pan(i) powiedzieć o sobie (o swojej rodzinie): Jestem zupełnie spokojny o swój (nasz) byt materialny?". Trzy czwarte respondentów (76%) odpowiada na nie przecząco, a tylko 20% badanych jest nastawionych optymistycznie, z czego zaledwie 2% nie ma żadnych wątpliwości, że ich materialna przyszłość będzie pomyślna.

⁸ O związkach między poziomem rodzinnych dochodów i cechami społeczno-demograficznymi szerzej w oddzielnym komunikacie CBOS.

Zarazem jednak niepewne jutro ekonomiczne nie budzi w społeczeństwie silnych obaw. Spośród respondentów, którzy wyrażają niepokój o swój przyszły byt materialny, 39% oświadcza, że aczkolwiek boi się biedy, jednak sądzi, że "jakoś sobie poradzi". Dalsze 13% badanych obawia się wprawdzie, że sytuacja materialna rodziny może się pogorszyć, niemniej stwierdza, że biedy się nie boi. Tylko 29% ankietowanych "boi się biedy i nie wie, jak sobie poradzi".

Można więc sądzić, że przebyte w przeszłości kłopoty materialne i rynkowe uodporniły Polaków na stresy związane ze sferą bytu. Żyją oni na zasadzie "jakoś to będzie", nie biorąc pod uwagę zmienionej sytuacji ustrojowej, w której nie mogą już liczyć na opiekuńczo-interwencyjne zabiegi państwa.

Silny lęk i poczucie bezradności wobec przewidywanej biedy w relatywnie najszerszym zakresie (33%-42%) towarzyszy ludziom zamieszkałym na wsi, samotnym, najstarszym, na emeryturze lub u jej progu, kobietom zajmującym się wyłącznie prowadzeniem gospodarstwa domowego oraz robotnikom bez kwalifikacji. Najrzadziej dotyka to inteligencję i kadrę kierowniczą (7%), która zarazem w stopniu znacznie odbiegającym od wszystkich pozostałych respondentów (56% przy średnio 39%) sądzi, że "jakoś sobie poradzi".

Niepokoje o własną i rodzinną przyszłość materialną, w tym lęk przed biedą oraz przekonanie, że nie będzie się w stanie jej zapobiec, są tym powszechniejsze, im biedniejsza rodzina, choć nie są całkowicie obce nawet osobom dobrze sytuowanym.

Podobne zjawisko wiąże się z poziomem wykształcenia respondentów. Wraz ze zmniejszaniem się poziomu wykształcenia zwiększa się poczucie lęku i bezradności (tab. 4 aneksu)⁹.

Podsumowując można najogólniej powiedzieć, że obawy o własną i rodzinną przyszłość materialną są tym powszechniejsze, im niższy jest obecny status społeczno-ekonomiczny respondenta.

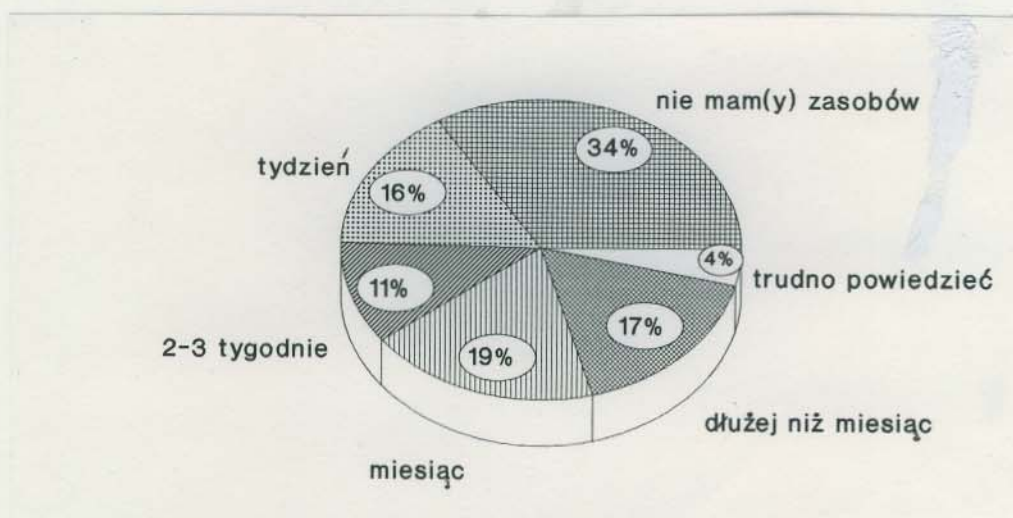
Wyróżnia się grupa prywatnych przedsiębiorców (głównie rzemieślników), którzy mniej niż inni obawiają się biedy. Można sądzić, że na okres ewentualnego pogorszenia się koniunktury mają liczniej niż inni odłożone pewne zasoby pieniężne.

W sondażu zamieszczono również pytanie dotyczące okresu, w którym gospodarstwo domowe respondentów mogłoby funkcjonować bez obniżenia dotychczasowego poziomu ich życia, czerpiąc z ewentualnie posiadanych zasobów finansowych. Najogólniej biorąc, prawie połowa badanych (45%) wskazała na czas nie dłuższy od miesiąca, a jedna trzecia (34%) oświadczyła, że w ogóle nie dysponuje oszczędnościami. Odłożone zasoby pieniężne, pozwalające - w razie pogorszenia się sytuacji - utrzymać budżet domowy na nie zmienionym poziomie dłużej niż miesiąc, zadeklarowało łącznie 17% respondentów, z czego 3% ankietowanych zasoby relatywnie znaczne, które starczyłyby na dłużej niż pół roku (rys. 7).

⁹ Dokładniej na ten temat w oddzielnym komunikacie CBOS.

Rys. 7. Procentowy rozkład odpowiedzi na pytanie:

Jak długo byliby Państwo w stanie żyć
ze zgromadzonych zasobów finansowych
nie obniżając dotychczasowego poziomu życia:



Osoby (gospodarstwa domowe) pozbawione środków pieniężnych, którymi mogłyby "reperować" codzienny budżet, to najczęściej (39%-42%) ludzie samotni i z rodzin dwuosobowych, u schyłku aktywności zawodowej (55-64 lata) lub emeryci.

Zważywszy na potoczne doświadczenie, trudno uwierzyć, że właśnie ludzie najstarsi nie mają nic odłożonego "na czarną godzinę". Na tej podstawie można sądzić, że w istocie więcej osób, niż to wykazały badania, dysponuje odłożoną gotówką, ale traktuje ją jako "ostatnią deskę ratunku". Nie biorą jej w ogóle pod uwagę

jako ewentualnego źródła podtrzymywania materialnego poziomu codziennego życia. Sądzymy, że prezentowane wyniki badań należy traktować z takim zastrzeżeniem.

Brak oszczędności, które można by przeznaczyć na codzienne potrzeby, cechuje w takich samym stopniu rodziny o przeciętnych, jak i o niskich i najniższych dochodach. Tylko przy dochodach wysokich i najwyższych zjawisko to występuje wyraźnie rzadziej (24%-26%). Dyspozycyjnych oszczędności najczęściej (41%) nie mają respondenci, którzy nie przekroczyli podstawowego poziomu wykształcenia. Im wyższy poziom wykształcenia, tym deklaracji takich mniej.

Odpowiednio największy odsetek zgłoszeń relatywnie znacznych zasobów pieniężnych pochodzi od osób z wyższym wykształceniem (48%), prywatnych przedsiębiorców (44%) oraz respondentów reprezentujących rodziny o najwyższych dochodach (42%) - tabela 5 aneksu.

*

*

*

Polacy oceniają obecny materialny poziom swego życia jako gorszy niż był dwa lata temu, a za okres najłatwiejszy do życia jedna trzecia badanych uznała rządy Rakowskiego. Jednej piątej respondentów najłatwiej żyło się "za Mazowieckiego", jednej czwartej zaś od 1988 roku żyje się "zawsze tak samo". Badani nie mają jednak tendencji do idealizowania przeszłości ekonomicznej: im dalsza przeszłość, tym częściej ówczesne dochody rodzinne postrzegane są jako niższe od przeciętnych.

Obecne dochody swych gospodarstw domowych większość badanych ocenia jako za niskie w stosunku do potrzeb. Porównanie z sytuacją sprzed dwu lat prowadzi do wniosku, że rośnie przepaść pomiędzy elementarnymi potrzebami materialnymi a możliwościami ich zaspokojenia. Zarazem obniża się też poziom aspiracji ekonomicznych. Generalnie niski w stosunku do ofert rynku poziom dochodów rodzinnych powoduje subiektywne poczucie biedy nie tylko wśród biedniejszych, ale również u części badanych uzyskujących dochody wysokie i najwyższe.

Przewidywania na najbliższe dwa lata są pesymistyczne. Powszechnie ocenia się, że materialny poziom życia jeszcze się obniży. Nie wywołuje to jednak silnych obaw - większość sądzi, że "jakoś sobie poradzi". Niemniej około jednej trzeciej badanych uważa, że oczekuje ich bieda, i że nie będą w stanie temu zapobiec.

Ogólnie jednak biorąc można wnioskować, że poza pewną wąską grupą osób dobrze sytuowanych, polskie społeczeństwo żyje z miesiąca na miesiąc, każdorazowo całkowicie wydatkując swoje bieżące dochody pieniężne¹⁰. Jakakolwiek niekorzystna zmiana w tych dochodach - brak adekwatnego do stopnia inflacji wzrostu płac, pogorszenie koniunktury dla sektora prywatnego, utrata pracy przez któregoś z członków rodziny itp. - dają natychmiastowy efekt w postaci pogorszenia się poziomu życia rodziny. W tym - zważywszy dotychczasowy przebieg procesów ekonomicznych w kraju - można upatrywać jednej z istotnych przyczyn powszechnej niepewności i obaw respondentów co do przyszłego poziomu bytu ich gospodarstw domowych.

¹⁰ Szersze uzasadnienie tego wniosku oraz określenie zbiorowości najlepiej sytuowanych planowane jest w ramach publikacji książkowej CBOS, przewidywanej na jesień br.

ANEKS

Tabela 1. Za rządów którego z czterech ostatnich premierów, żyło się Panu(i) najłatwiej ?
 1- za Rakowskiego, 2- za Mazowieckiego, 3-za Bieleckiego, 4-za Olszewskiego (%)

	1	2	3	4	Zawsze tak samo	Trudno powiedzieć	LICZBA OSÓB
Ogółem	30	22	6	3	24	15	1772
Płeć							
Mężczyźni	31	20	7	4	25	13	803
Kobiety	29	23	4	2	24	17	969
Wiek							
do 24 lat	25	22	9	2	23	20	162
25-34	29	27	7	2	20	14	334
35-44	34	25	6	2	22	11	423
45-54	39	22	3	2	26	8	213
55-64	26	19	7	5	26	16	280
65 lat i więcej	26	15	3	6	28	21	355
Miejsce zamieszkania							
Wieś	36	14	4	4	26	16	742
Miasto do 20 tys.	33	28	7	4	15	13	184
od 21 do 100 tys.	26	25	7	2	25	15	321
101-500 tys.	20	32	7	3	25	12	322
501 tys. i więcej mieszk.	24	25	7	2	25	16	201
Region							
Północny	24	31	6	3	26	10	250
Zachodni	35	21	4	3	22	15	186
Środkowozachodni	42	24	7	3	17	7	258
Środkowy	31	21	6	4	23	15	286
Wschodni	28	23	2	5	34	9	191
Południowo-wschodni	27	15	4	2	30	21	293
Południowo-zachodni	24	20	8	3	21	24	308
Wykształcenie							
Podstawowe	31	15	4	3	28	19	748
Zasadnicze zawodowe	35	17	7	3	25	14	430
Średnie	28	31	7	3	19	11	474
Wyższe	15	47	5	3	18	11	117
Grupa społ.-zaw.pracujący							
Kadra kier., inteligencja	20	48	8	2	10	11	87
Poz. pracownicy umysłowi	28	33	4	2	24	9	163
Pracownicy fiz.- umysł.	47	19	3	2	19	10	58
Robotnicy wykwalifikowani	29	17	7	3	27	17	212
Robotnicy niewykwalifik.	28	26	5	4	22	14	76
Rolnicy	41	7	3	4	32	13	149
Prywatni przedsiębiorcy	35	35	12	2	14	2	49
Grupa społ.-zaw. nie prac.							
Renciści i emeryci	28	20	5	4	25	18	611
Uczniowie i studenci	18	27	8	2	27	18	49
Bezrobotni	34	20	7	1	22	17	137
Gospodynie domowe i inni	31	19	6	3	24	17	175
Dochody na jedną osobę							
Do 400 tys. zł	39	15	3	1	25	18	188
401-800	32	19	4	2	25	18	586
801-1200	32	21	5	4	24	15	479
1201-1600	22	33	9	5	20	11	244
Powyżej 1600 tys. zł	22	30	10	5	23	9	214
Liczba osób w gosp.domowym							
1 osoba	22	23	5	2	27	21	240
2 osoby	28	19	7	6	26	13	369
3 osoby	29	26	6	3	23	13	350
4 osoby	31	25	6	3	23	13	406
5 i więcej osób	36	17	4	2	24	16	407
Liczba dzieci na utrzymaniu							
Bezdzietni	28	21	6	4	26	15	878
Jedno dziecko	29	26	5	2	23	15	363
Dwoje dzieci	33	24	5	2	22	14	333
Więcej niż dwoje	36	16	6	2	24	16	198

Tabela 2. Kiedy miał(a) Pan(i) około 16 lat, czy dochody Pana(i) rodziny były w stosunku do przeciętnych : (%)

	Wyższe	Przeciętne	Niższe	Nie pamięta	LICZBA OSOB
Ogółem	19	40	28	13	1773
Płeć					
Mężczyźni	20	40	27	12	800
Kobiety	18	39	28	15	973
Wiek					
do 24 lat	31	50	12	7	161
25-34	27	48	17	8	333
35-44	17	46	27	10	424
45-54	16	42	31	12	214
55-64	15	32	38	14	281
65 lat i więcej	13	26	36	25	355
Miejsce zamieszkania					
Wieś	19	37	29	15	742
Miasto do 20 tys.	16	38	29	16	184
od 21 do 100 tys.	18	45	26	11	321
101-500 tys.	19	41	27	13	322
501 tys. i więcej mieszk.	23	41	27	9	202
Region					
Północny	26	37	26	12	250
Zachodni	21	39	26	14	186
Środkowozachodni	21	47	26	6	258
Środkowy	18	43	25	15	285
Wschodni	18	38	34	10	190
Południowo-wschodni	16	36	34	14	294
Południowo-zachodni	15	39	25	21	310
Wykształcenie					
Podstawowe	15	33	33	19	748
Zasadnicze zawodowe	23	46	21	10	431
Średnie	21	42	26	10	473
Wyższe	22	47	26	5	118
Grupa społ.-zaw.pracujący					
Kadra kier., inteligencja	23	53	20	5	87
Poz. pracownicy umysłowi	18	42	30	10	163
Pracownicy fiz.- umysł.	17	53	19	10	58
Robotnicy wykwalifikowani	18	45	22	15	211
Robotnicy niewykwalifik.	29	34	23	14	77
Rolnicy	23	36	25	16	149
Prywatni przedsiębiorcy	22	39	37	2	49
Grupa społ.-zaw. nie prac.					
Renciści i emeryci	14	32	36	19	612
Uczniowie i studenci	27	58	13	2	48
Bezrobotni	25	46	22	7	138
Gospodynie domowe i inni	23	45	22	10	176
Dochody na jedną osobę					
Do 400 tys. zł	21	46	20	12	187
401-800	21	40	24	14	586
801-1200	18	40	29	13	479
1201-1600	19	37	34	11	246
Powyżej 1600 tys. zł	17	41	32	9	214
Liczba osób w gosp.domowym					
1 osoba	17	33	28	23	239
2 osoby	17	34	35	13	372
3 osoby	22	41	25	12	351
4 osoby	21	44	26	9	405
5 i więcej osób	18	43	26	13	406
Liczba dzieci na utrzymaniu					
Bezdzietni	18	36	30	15	879
Jedno dziecko	21	43	23	13	364
Dwoje dzieci	19	46	27	8	333
Więcej niż dwoje	19	38	28	14	197

Tabela 3. Czy obecne dochody Pana(i) rodziny są w stosunku do przeciętnych : (%)

	Wyższe	Przeciętne	Raczej niższe	Znacznie niższe	LICZBA OSÓB
Ogółem	5	33	33	29	1748
Płeć					
Mężczyźni	5	34	36	25	790
Kobiety	5	32	31	32	958
Wiek					
do 24 lat	4	37	35	24	159
25-34	7	38	31	24	331
35-44	6	32	35	26	418
45-54	5	33	34	28	212
55-64	3	30	34	32	279
65 lat i więcej	4	29	31	36	344
Miejsce zamieszkania					
Wieś	4	28	35	33	727
Miasto do 20 tys.	4	33	31	32	183
od 21 do 100 tys.	6	40	34	20	319
101-500 tys.	7	37	29	27	319
501 tys. i więcej mieszk.	7	35	33	25	198
Region					
Północny	8	31	31	30	249
Zachodni	3	30	34	34	185
Środkowo-zachodni	5	30	34	31	258
Środkowy	6	33	36	26	277
Wschodni	4	32	29	35	188
Południowo-wschodni	2	26	40	32	288
Południowo-zachodni	7	46	27	19	303
Wykształcenie					
Podstawowe	3	27	35	36	735
Zasadnicze zawodowe	2	34	38	27	425
Średnie	9	39	30	22	469
Wyższe	16	41	22	22	116
Grupa społ.-zaw.pracujący					
Kadra kier., inteligencja	17	40	27	16	86
Poz. pracownicy umysłowi	8	48	25	19	163
Pracownicy fiz.- umysł.	4	41	38	18	56
Robotnicy wykwalifikowani	2	40	39	19	206
Robotnicy niewykwalifik.	1	25	52	22	77
Rolnicy	4	27	36	32	148
Prywatni przedsiębiorcy	18	57	12	12	49
Grupa społ.-zaw. nie prac.					
Renciści i emeryci	4	28	33	36	599
Uczniowie i studenci	6	45	30	19	47
Bezrobotni	2	18	37	42	137
Gospodynie domowe i inni	6	33	30	32	176
Dochody na jedną osobę					
Do 400 tys. zł	1	15	36	48	187
401-800	1	26	33	40	574
801-1200	3	34	38	25	474
1201-1600	7	49	32	12	242
Powyżej 1600 tys. zł	22	48	21	9	213
Liczba osób w gosp.domowym					
1 osoba	6	29	23	43	235
2 osoby	4	36	33	28	366
3 osoby	6	33	38	22	346
4 osoby	6	40	29	25	399
5 i więcej osób	4	26	40	31	402
Liczba dzieci na utrzymaniu					
Bezdzietni	4	32	33	31	865
Jedno dziecko	7	34	36	24	361
Dwoje dzieci	6	40	31	23	327
Więcej niż dwoje	5	24	33	38	195

Tabela 4. Czy jest Pan(i) spokojny(a) o swój byt materialny ? 1-nie boję się biedy, chociaż martwię się, że nasza sytuacja materialna może się pogorszyć, 2-obawiam się biedy, choć sądzę, że jakoś sobie poradzimy, 3-boję się biedy i nie wiem jak sobie poradzimy (%)

	Tak	1	2	3	Trudno powiedzieć	LICZBA OSÓB
Ogółem	16	13	39	29	3	1764
Płeć						
Mężczyźni	16	15	39	26	3	797
Kobiety	16	11	39	31	3	967
Wiek						
do 24 lat	12	17	43	25	4	162
25-34	14	15	47	22	2	331
35-44	14	12	42	29	2	421
45-54	13	13	46	27	1	214
55-64	17	9	38	33	2	278
65 lat i więcej	23	13	23	35	6	353
Miejsce zamieszkania						
Wieś	14	12	37	33	3	739
Miasto do 20 tys.	16	10	42	30	3	184
od 21 do 100 tys.	23	15	36	23	3	319
101-500 tys.	16	12	40	29	2	320
501 tys. i więcej mieszk.	12	15	47	22	3	200
Region						
Północny	14	10	46	28	2	250
Zachodni	12	9	43	33	3	186
Środkowozachodni	16	6	44	34	0	258
Środkowy	13	19	36	27	5	282
Wschodni	15	16	32	34	3	189
Południowo-wschodni	16	12	40	29	3	292
Południowo-zachodni	23	17	33	22	5	307
Wykształcenie						
Podstawowe	14	12	33	37	4	743
Zasadnicze zawodowe	14	13	41	30	2	431
Średnie	17	16	44	21	2	470
Wyższe	30	12	48	9	2	117
Grupa społ.-zaw.pracujący						
Kadra kier., inteligencja	24	12	56	7	1	86
Poz. pracownicy umysłowi	16	16	45	23	1	161
Pracownicy fiz.- umysł.	21	9	45	26	0	58
Robotnicy wykwalifikowani	10	15	44	26	4	212
Robotnicy niewykwalifik.	5	8	45	42	0	77
Rolnicy	15	14	35	31	5	146
Prywatni przedsiębiorcy	27	24	37	12	0	49
Grupa społ.-zaw. nie prac.						
Renciści i emeryci	21	12	31	33	4	609
Uczniowie i studenci	10	20	41	22	6	49
Bezrobotni	9	11	49	28	3	138
Gospodynie domowe i inni	11	10	39	37	3	174
Dochody na jedną osobę						
Do 400 tys. zł	8	14	32	45	2	188
401-800	11	11	40	35	3	586
801-1200	14	13	40	29	3	478
1201-1600	26	14	43	14	3	244
Powyżej 1600 tys. zł	30	19	37	12	2	210
Liczba osób w gosp.domowym						
1 osoba	21	13	26	35	6	238
2 osoby	20	11	35	31	3	370
3 osoby	16	12	41	27	5	347
4 osoby	14	14	48	22	2	406
5 i więcej osób	12	14	40	32	1	403
Liczba dzieci na utrzymaniu						
Bezdzietni	18	12	35	31	4	873
Jedno dziecko	15	14	41	25	4	362
Dwoje dzieci	14	12	48	25	1	333
Więcej niż dwoje	12	15	39	34	0	196

Tabela 5. Jak długo byliby Państwo w stanie żyć ze zgromadzonych zasobów finansowych, nie obniżając dotychczasowego poziomu życia ? (%)

	Brak zasobów	Tydzień	2-3 tygodnie	4 tygodnie	Dłużej niż 4 tygodni	Trudno powiedzieć	LICZBA OSÓB
Ogółem	34	16	11	19	17	4	1819
Płeć							
Mężczyźni	32	15	10	20	18	5	816
Kobiety	36	17	11	17	16	3	1003
Wiek							
do 24 lat	34	19	13	15	13	6	163
25-34	29	21	11	21	14	4	347
35-44	32	16	10	21	17	5	436
45-54	33	13	10	19	21	5	220
55-64	37	16	9	17	19	2	287
65 lat i więcej	41	11	12	17	15	4	361
Miejsce zamieszkania							
Wies	36	14	12	20	14	5	763
Miasto do 20 tys.	35	20	9	15	19	2	192
od 21 do 100 tys.	32	18	7	20	18	6	327
101-500 tys.	36	14	13	16	18	3	327
501 tys. i więcej mieszk.	28	19	7	22	20	4	208
Region							
Północny	32	21	7	23	15	3	255
Zachodni	40	14	13	15	13	4	194
Środkowozachodni	33	22	11	17	15	1	262
Środkowy	32	14	10	18	20	7	297
Wschodni	34	16	8	16	19	7	198
Południowo-wschodni	32	16	10	21	17	4	298
Południowo-zachodni	38	9	14	20	17	3	315
Wykształcenie							
Podstawowe	41	15	11	18	11	4	768
Zasadnicze zawodowe	35	17	13	18	11	5	440
Średnie	27	17	9	21	22	4	487
Wyższe	17	8	7	19	48	1	121
Grupa społ.-zaw.pracujący							
Kadra kier., inteligencja	19	10	10	23	37	0	86
Poz. pracownicy umysłowi	28	18	6	25	22	1	163
Pracownicy fiz.- umysł.	29	10	17	19	16	9	58
Robotnicy wykwalifikowani	34	16	17	20	8	5	212
Robotnicy niewykwalifik.	34	19	16	23	4	4	77
Rolnicy	33	9	12	19	18	9	148
Prywatni przedsiębiorcy	22	12	4	12	44	6	50
Grupa społ.-zaw. nie prac.							
Renciści i emeryci	39	14	10	18	16	3	612
Uczniowie i studenci	27	20	8	22	14	8	49
Bezrobotni	36	27	7	12	12	7	138
Gospodynie domowe i inni	42	19	9	14	14	3	176
Dochody na jedną osobę							
Do 400 tys. zł	38	24	7	19	9	4	195
401-800	37	20	13	16	10	4	602
801-1200	37	14	12	20	13	4	489
1201-1600	26	12	8	28	24	3	252
Powyżej 1600 tys. zł	23	8	7	14	44	4	218
Liczba osób w gosp.domowym							
1 osoba	41	14	12	13	16	3	240
2 osoby	38	14	10	17	18	3	380
3 osoby	31	16	12	19	18	4	360
4 osoby	30	16	8	22	18	6	417
5 i więcej osób	33	18	11	20	13	5	422
Liczba dzieci na utrzymaniu							
Bezdzietni	36	14	11	17	18	4	898
Jedno dziecko	31	17	10	20	17	5	377
Dwoje dzieci	31	18	9	22	16	4	341
Więcej niż dwoje	36	18	15	17	11	3	203