



CENTRUM BADANIA OPINII SPOŁECZNEJ

SEKRETARIAT
ZESPÓŁ REALIZACJI
BADAŃ

29-35-69, 628-37-04
21-07-57, 628-90-17

UL. ŻURAWIA 4A, SKR.PT.24
00-503 W A R S Z A W A
TELEFAX: 29-40-89

BS/45/35/93

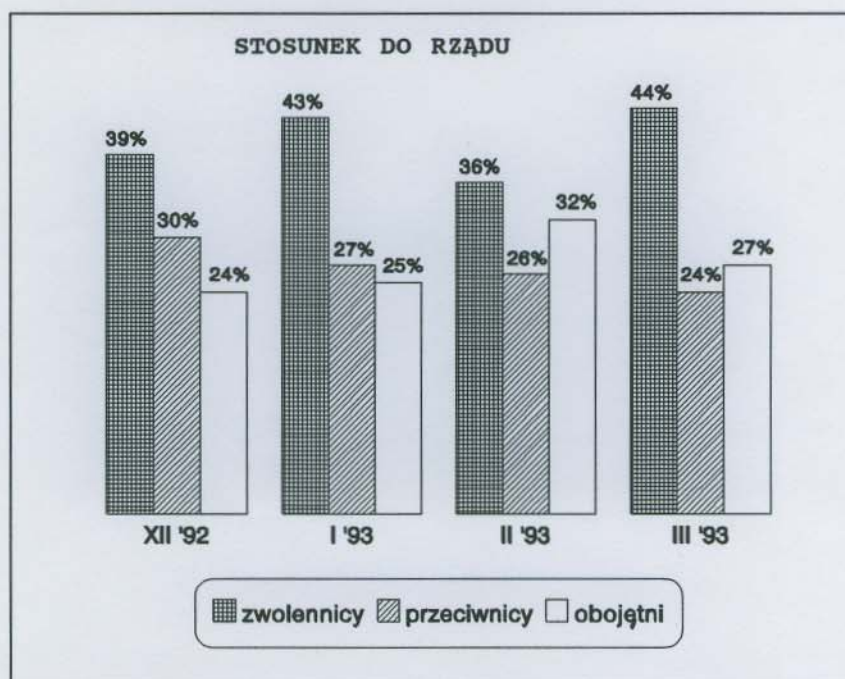
STOSUNEK DO RZĄDU

Komunikat z badań

Warszawa, marzec 1993 r.

Uwaga: Przedruk materiałów CBOS w całości lub w części oraz wykorzystanie danych empirycznych jest dozwolone wyłącznie z podaniem źródła.

◆ W ciągu ostatniego miesiąca nieco wzrosła liczba osób określających się jako zwolennicy obecnego rządu. Nie zmienia to faktu, że poszczególne dziedziny pracy rządu są oceniane krytycznie. Najbardziej negatywnie jest oceniana działalność rządu w dziedzinie polityki socjalnej oraz gospodarczej. Stosunkowo najlepsze oceny uzyskała polityka zagraniczna, ale i one pogorszyły się w stosunku do listopada ub. r.

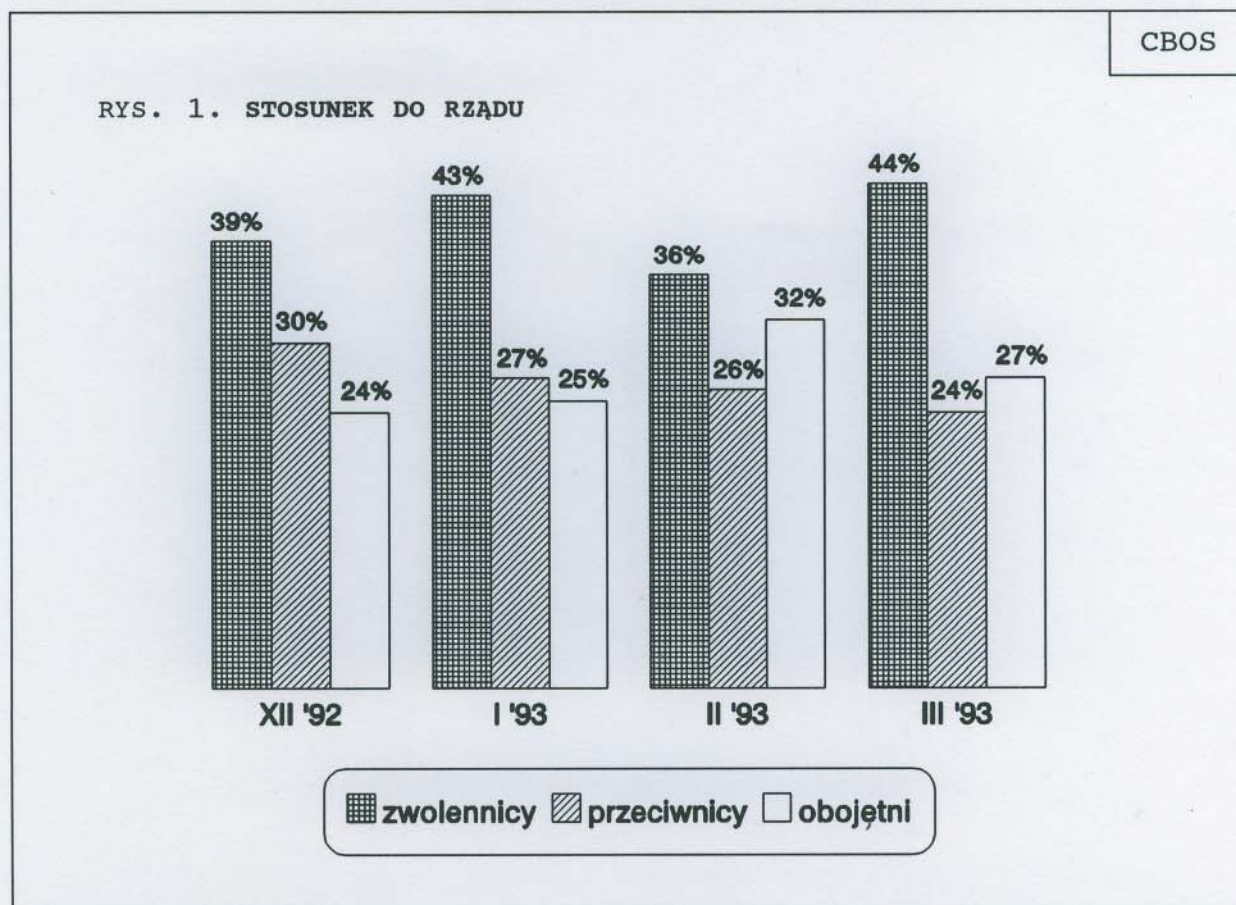


◆ Najwięcej zwolenników ma rząd wśród inteligencji i prywatnych przedsiębiorców, najmniej zaś wśród bezrobotnych, rolników i robotników niewykwalifikowanych.

◆ W ciągu ostatniego miesiąca wzrosło społeczne zaufanie do Hanny Suchockiej. Obecnie pani premier zajmuje pierwsze miejsce w rankingu polskich polityków.

Wyniki marcowego sondażu CBOS¹ przyniosły niejednoznaczny obraz stosunku opinii publicznej do rządu. Sondaż ten był przeprowadzony po zakończonej sukcesem rządu debacie budżetowej, a na niespełna tydzień przed porażką, jaką gabinet Hanny Suchockiej poniósł w Sejmie podczas głosowania nad Programem Powszechnej Prywatyzacji.

W marcu więcej osób niż przed miesiącem określiło się jako zwolennicy obecnego rządu, mniej zaś zadeklarowało obojętność (rys. 1). Efektem jest rekordowa - jak dotychczas - przewaga zwolenników rządu nad jego przeciwnikami. Wynosi ona 20 punktów procentowych, wobec 10 punktów w lutym i 16 - w styczniu.



¹ Badanie "Aktualne problemy i wydarzenia" (33) przeprowadzono w dniach 12-14 marca 1993 r. na 1233-osobowej reprezentatywnej próbie losowej dorosłej ludności Polski.

Rząd ma najwięcej zwolenników wśród pracujących na własny rachunek oraz inteligencji i kadry kierowniczej, a stosunkowo najmniej wśród bezrobotnych oraz rolników i robotników niewykwalifikowanych². Warto zwrócić uwagę, że jeszcze w lutym do grup, w których poparcie dla rządu było najmniejsze, należeli także robotnicy wykwalifikowani. W grupie tej nastąpił jednak największy przyrost odsetka zwolenników rządu i obecnie plasuje się ona pod tym względem w granicach średniej.

Odsetek zwolenników rządu jest tym większy, im lepsza jest ocena własnych warunków materialnych. Charakterystyczne jest przy tym, że zależność ta jest bardzo klarowna w przypadku odpowiedzi na pytanie o ocenę warunków materialnych badanego i jego rodziny, mniej natomiast uwidacznia się, gdy próbujemy te warunki materialne obiektywizować, pytając o przeciętne dochody na osobę w rodzinie.

Zwolennicy rządu rekrutują się niezmiennie przede wszystkim spośród osób określających swoje poglądy jako prawicowe bądź centrowe, wśród przeciwników natomiast najwięcej jest osób o poglądach lewicowych.

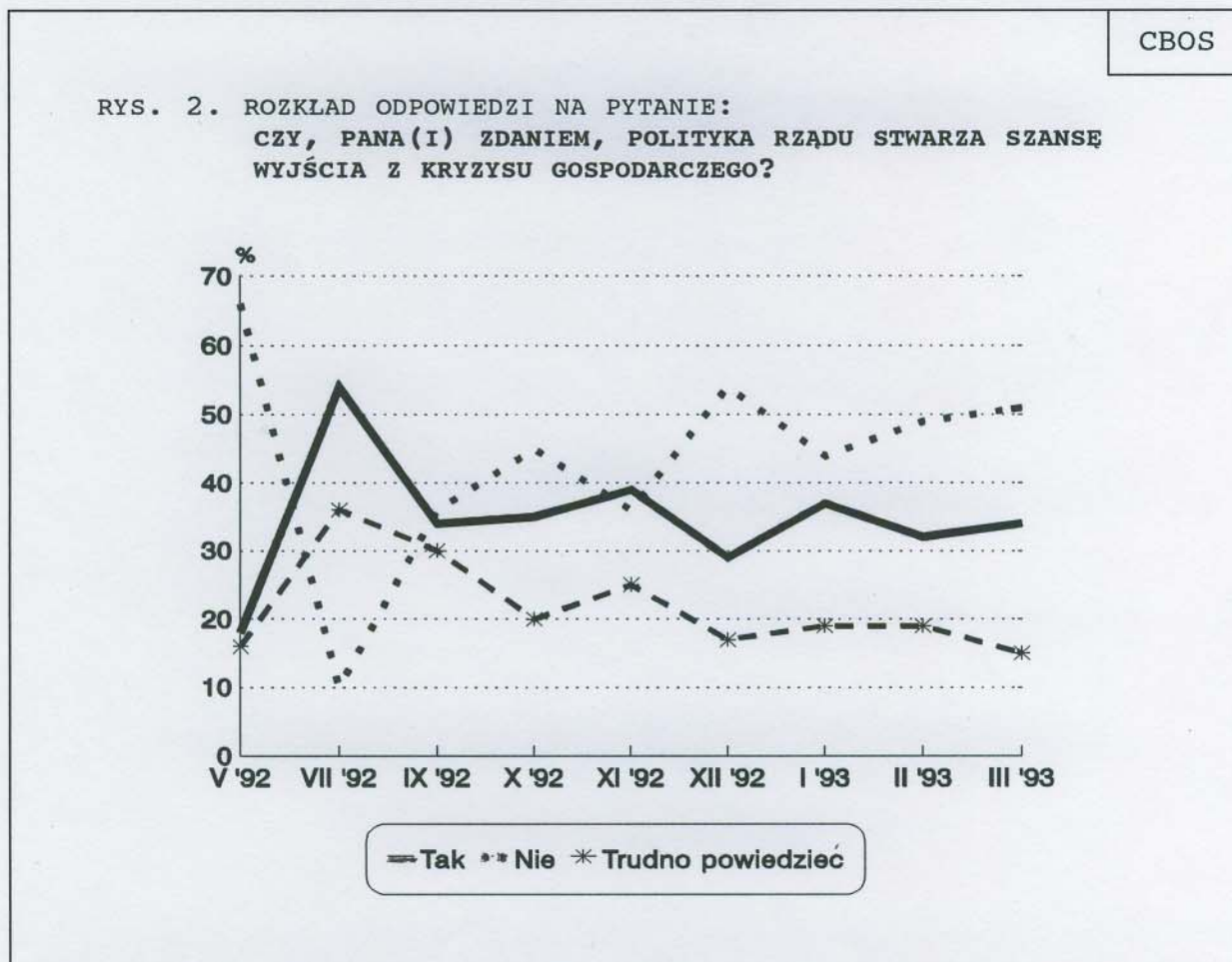
Tabela 1

w procentach

Respondenci określający się jako:	Respondenci deklarujący poglądy:			
	lewicowe	centrowe	prawicowe	nieokreślone
- zwolennicy rządu	16	31	31	22
- przeciwnicy rządu	32	28	14	26
- obojętni	11	28	11	49

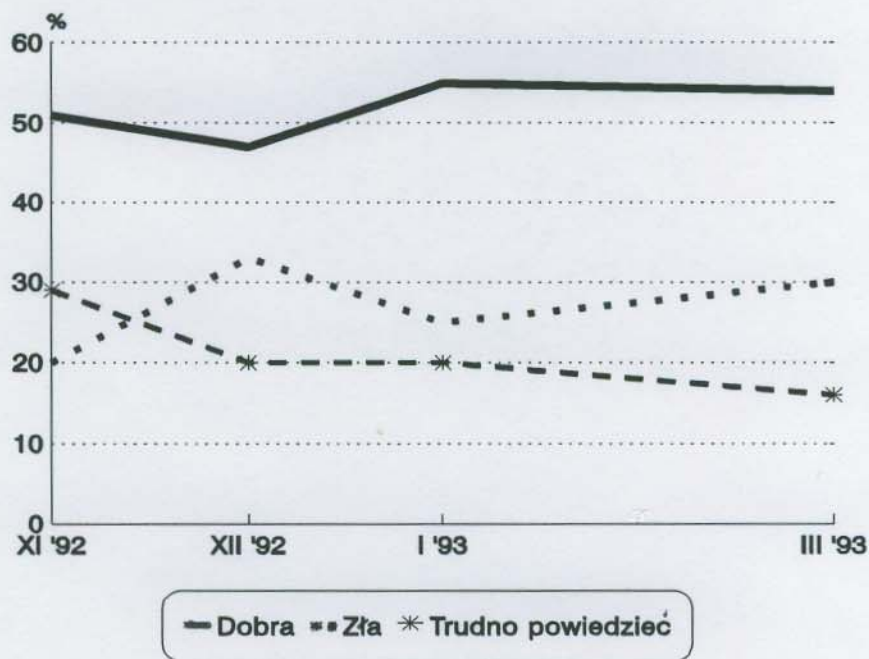
² Patrz tabele w aneksie.

Poziom optymizmu związanego z polityką gospodarczą rządu - mierzony oceną szans wyjścia z kryzysu - w zasadzie nie zmienił się w stosunku do miesiąca poprzedniego (rys. 2).



Odnotowano natomiast pewne pogorszenie ocen całego okresu pracy obecnego rządu. Wprawdzie pozytywne oceny zdecydowanie przeważają nad negatywnymi, to jednak wzrósł odsetek ocen negatywnych (rys. 3).

RYS. 3. OCENA DZIAŁALNOŚCI RZĄDU PREMIER HANNY SUCHOCKIEJ
OD CZASU OBJĘCIA PRZEZEŃ WŁADZY.



Równocześnie w tym samym okresie wzrosła grupa osób krytycznie oceniających poszczególne dziedziny pracy rządu, a zmalały odsetki respondentów nie mających wyrobionego zdania w tej sprawie lub oceniających pracę rządu pozytywnie.

Tabela 2

w procentach

Jak Pan(i) ocenia dotychczasową <u>działalność rządu</u> w dziedzinie <u>gospodarczej</u> ?	Wskazania respondentów według terminów badań	
	XI '92	III '93
Dobrze	13	11
Dostatecznie	47	44
Niedostatecznie	25	37
Trudno powiedzieć	15	8

Tabela 3

w procentach

Jak Pan(i) ocenia dotychczasową <u>działalność</u> rządu w dziedzinie <u>polityki socjalnej?</u>	Wskazania respondentów według terminów badań	
	XI '92	III '93
Bardzo dobrze	0	1
Dobrze	10	7
Dostatecznie	39	35
Niedostatecznie	36	47
Trudno powiedzieć	15	10

Tabela 4

w procentach

Jak Pan(i) ocenia dotychczasową <u>działalność</u> rządu w dziedzinie <u>przestrzegania prawa?</u>	Wskazania respondentów według terminów badań	
	XI '92	III '93
Bardzo dobrze	1	1
Dobrze	16	11
Dostatecznie	32	37
Niedostatecznie	31	38
Trudno powiedzieć	20	13

Tabela 5

w procentach

Jak Pan(i) ocenia dotychczasową <u>działalność</u> rządu w dziedzinie <u>polityki zagranicznej?</u>	Wskazania respondentów według terminów badań	
	XI '92	III '93
Bardzo dobrze	6	3
Dobrze	35	35
Dostatecznie	24	34
Niedostatecznie	7	9
Trudno powiedzieć	28	19

Nadal najlepsze oceny wystawiano prowadzonej przez rząd polityce zagranicznej, ale i tu przewaga ocen "dobrych" nad "dostatecznymi" jest obecnie niewielka. Najgorzej jest oceniana polityka socjalna - "niedostateczne" oceny działalności rządu w tej dziedzinie wyraźnie dominują nad pozostałymi. Politykę gospodarczą najczęściej oceniano na "dostatecznie", ale niewielu mniej respondentów wystawiło oceny "niedostateczne" (od listopada odsetek takich ocen wzrósł o 12 punktów). Wyraźnie pogorszyły się też oceny działalności rządu w zakresie przestrzegania prawa.

Mimo pogarszania się ocen pracy rządu, zaufanie do premier Hanny Suchockiej utrzymuje się na wysokim poziomie. W stosunku do miesiąca poprzedniego zaufanie to wzrosło o 7 punktów procentowych. Pani premier zajmuje obecnie pierwsze miejsce w rankingu zaufania do polityków.

Tabela 6

w procentach

Stopień <u>zaufania</u> do premier Hanny Suchockiej	Wskazania respondentów według terminów badań:						
	VII '92	IX '92	X '92	XI '92	I '93	II '93	III '93
Nieufność	2	6	6	6	9	11	9
Obojętność	20	15	12	10	12	16	12
Zaufanie	64	77	79	82	77	71	78
Nieznajomość	11	2	2	2	1	1	1

Natomiast stopień zadowolenia z faktu, że Hanna Suchocka stoi na czele rządu nie zmienił się od stycznia i jest o 14 punktów procentowych niższy niż stopień zaufania do pani premier.

Tabela 7

w procentach

Czy jest Pan(i) zadowolony(a) z tego, że na <u>czele rządu stoi</u> <u>Hanna Suchocka?</u>	Wskazania respondentów według terminów badań:				
	VII '92*	X '92	XII '92	I '93	III '93
Tak	67	60	58	65	64
Nie	7	14	20	17	17
Trudno powiedzieć	26	26	22	18	19

* N=995. Na pytanie to - zadane w lipcu '92, tuż po powołaniu Hanny Suchockiej na stanowisko premiera - odpowiadali tylko ci respondenci, którzy w poprzednim pytaniu podali prawidłowo nazwisko nowego premiera.

★

★ ★

Przedstawione wyniki sondażu wskazują na dość ambiwalentny stosunek opinii publicznej do obecnego rządu. Z jednej bowiem strony można mówić o umacnianiu się pozycji rządu, co wyraża się systematycznym wzrostem przewagi osób określających się jako zwolennicy rządu nad jego przeciwnikami oraz wzrostem zaufania do pani premier. Z drugiej jednak strony obserwujemy stagnację ogólnych ocen wyników pracy rządu. Stagnacji tej towarzyszy narastający krytycyzm w ocenach poszczególnych dziedzin pracy rządu.

A N E K S

Tabela 1. Stosunek respondenta do obecnego rządu

(%)

	Zwolennicy	Przeciwnicy	Obojętni	Trudno powiedzieć	Liczba osób
Ogółem	44	24	27	5	1233
Płeć					
Mężczyźni	46	25	23	5	572
Kobiety	42	23	29	5	661
Wiek					
do 24 lat	29	23	40	7	141
25-34	45	23	27	4	180
35-44	44	28	25	2	330
45-54	46	27	23	4	211
55-64	48	21	22	9	170
65 lat i więcej	49	18	25	8	199
Miejsce zamieszkania					
Wieś	34	25	33	7	479
Miasto do 20 tys.	43	27	28	2	139
od 21 do 100 tys.	46	29	21	4	229
101-500 tys.	52	17	25	6	203
501 tys. i więcej mieszk.	62	22	15	2	180
Region					
Północny	57	18	18	7	161
Zachodni	38	27	32	3	119
Środkowozachodni	38	33	29	1	175
Środkowy	48	23	22	7	229
Wschodni	39	26	27	9	144
Południowo-wschodni	42	23	30	4	188
Południowo-zachodni	44	22	29	5	216
Wykształcenie					
Podstawowe	36	22	34	8	488
Zasadnicze zawodowe	39	28	31	3	310
Średnie	54	24	18	4	343
Wyższe	68	25	5	1	93
Grupa społ.-zaw. pracujący					
Kadra kier., inteligencja	61	27	9	3	59
Prac. umysł. niż. szczebla	51	21	25	2	127
Pracownicy fiz.- umysł.	36	34	21	9	49
Robotnicy wykwalifikowani	46	26	27	1	125
Robotnicy niewykwalifik.	35	31	34	0	72
Rolnicy	35	24	35	6	116
Prywatni przedsiębiorcy	76	13	10	1	39
Bierni zawodowo					
Renciści i emeryci	48	22	23	7	381
Uczniowie i studenci	32	16	44	8	57
Bezrobotni	30	26	36	7	82
Gospodynie domowe i inni	37	25	32	5	99
Dochody na jedną osobę					
Poniżej 500 tys. zł	29	23	41	7	98
500 tys. - 999 tys.	38	27	28	7	358
1000 tys. - 1499 tys.	45	22	28	5	334
1500 tys. - 1999 tys.	44	28	24	4	192
2000 tys. i powyżej	61	19	18	1	226
Ocena własnych war. mater.					
Złe	37	29	29	5	521
Średnie	45	21	28	6	523
Dobre	62	18	17	3	183
Udział w prakt. religijnych					
Kilka razy w tygodniu	58	13	22	7	89
Raz w tygodniu	44	22	29	5	692
Kilka razy w roku	42	29	24	6	338
W ogóle nie uczestniczy	38	33	23	6	109
Ocena kier. rozw. syt. w kraju					
Dobry kierunek	75	8	13	4	251
Zły kierunek	33	31	31	4	792
Trudno powiedzieć	51	16	23	11	189

Tabela 2. Czy polityka rządu stwarza szanse wyjścia z kryzysu gospodarczego?

(%)

	Tak	Nie	Trudno powiedzieć	Liczba osób
Ogółem	34	51	15	1231
Płeć				
Mężczyźni	38	50	12	571
Kobiety	31	52	17	660
Wiek				
do 24 lat	33	56	11	141
25-34	39	48	13	179
35-44	32	56	12	330
45-54	32	56	12	211
55-64	31	53	16	170
65 lat i więcej	41	34	25	198
Miejsce zamieszkania				
Wieś	26	58	16	477
Miasto do 20 tys.	29	59	12	139
od 21 do 100 tys.	37	49	14	229
101-500 tys.	48	37	15	203
501 tys. i więcej mieszk.	43	42	15	180
Region				
Północny	39	50	11	160
Zachodni	34	55	11	119
Środkowozachodni	32	59	9	174
Środkowy	33	49	18	229
Wschodni	29	54	17	144
Południowo-wschodni	29	57	14	188
Południowo-zachodni	42	38	20	216
Wykształcenie				
Podstawowe	30	47	22	486
Zasadnicze zawodowe	29	62	9	310
Średnie	40	49	11	343
Wyższe	52	42	6	93
Grupa społ.-zaw. pracujący				
Kadra kier., inteligencja	50	44	7	59
Prac.umysł.niż.szczebła	31	55	14	127
Pracownicy fiz.- umysł.	30	63	8	49
Robotnicy wykwalifikowani	39	50	12	125
Robotnicy niewykwalifik.	24	69	7	72
Rolnicy	26	58	17	116
Prywatni przedsiębiorcy	60	33	7	39
Bierni zawodowo				
Renciści i emeryci	35	45	20	380
Uczniowie i studenci	43	35	22	57
Bezrobotni	27	63	10	82
Gospodynie domowe i inni	33	55	12	98
Dochody na jedną osobę				
Poniżej 500 tys.zł	22	59	19	97
500 tys. - 999 tys.	28	58	14	357
1000 tys. - 1499 tys.	33	51	16	334
1500 tys. - 1999 tys.	36	48	15	192
2000 tys. i powyżej	51	38	12	226
Ocena własnych war. mater.				
Złe	25	60	15	521
Średnie	35	49	16	522
Dobre	57	35	9	182
Udział w prakt. religijnych				
Kilka razy w tygodniu	55	29	16	89
Raz w tygodniu	34	50	16	691
Kilka razy w roku	29	58	13	337
W ogóle nie uczestniczy	34	56	10	109
Ocena kier.rozw.syt.w kraju				
Dobry kierunek	74	21	6	251
Zły kierunek	21	65	14	790
Trudno powiedzieć	36	34	30	189

Tabela 3. Jak by Pan(i) ocenił(a) wyniki działalności rządu premier Hanny Suchockiej od czasu objęcia przezeń władzy? (%)

	Dobrze	Źle	Trudno powiedzieć	Liczba osób
Ogółem	54	29	16	1233
Płeć				
Mężczyźni	57	31	13	572
Kobiety	52	28	19	661
Wiek				
do 24 lat	52	32	17	141
25-34	57	25	18	180
35-44	54	34	12	330
45-54	52	32	16	211
55-64	55	32	13	170
65 lat i więcej	57	20	24	199
Miejsce zamieszkania				
Wies	44	35	21	479
Miasto do 20 tys.	62	30	8	138
od 21 do 100 tys.	58	29	14	229
101-500 tys.	60	29	11	203
501 tys. i więcej mieszk.	66	15	19	180
Region				
Północny	66	22	12	161
Zachodni	46	40	14	119
Środkowozachodni	48	40	12	175
Środkowy	55	28	17	229
Wschodni	53	27	20	144
Południowo-wschodni	57	27	16	188
Południowo-zachodni	53	26	22	216
Wykształcenie				
Podstawowe	50	27	23	488
Zasadnicze zawodowe	47	37	15	310
Średnie	63	27	10	343
Wyższe	68	26	5	93
Grupa społ.-zaw. pracujący				
Kadra kier., inteligencja	66	24	10	59
Prac. umysł. niż. szczebla	55	29	16	127
Pracownicy fiz. - umysł.	58	37	5	49
Robotnicy wykwalifikowani	57	27	16	125
Robotnicy niewykwalifik.	55	36	8	72
Rolnicy	49	34	17	116
Prywatni przedsiębiorcy	79	11	10	39
Bierni zawodowo				
Renciści i emeryci	52	29	20	381
Uczniowie i studenci	54	21	25	57
Bezrobotni	48	40	12	82
Gospodynie domowe i inni	54	29	18	99
Dochody na jedną osobę				
Poniżej 500 tys. zł	41	41	19	98
500 tys. - 999 tys.	49	35	17	358
1000 tys. - 1499 tys.	58	26	16	334
1500 tys. - 1999 tys.	54	29	17	192
2000 tys. i powyżej	65	23	12	226
Ocena własnych war. mater.				
Źle	46	39	15	520
Średnie	56	26	18	523
Dobre	73	14	13	183
Udział w prakt. religijnych				
Kilka razy w tygodniu	75	13	12	89
Raz w tygodniu	54	29	17	692
Kilka razy w roku	52	34	14	338
W ogóle nie uczestniczy	49	34	17	109
Ocena kier. rozw. syt. w kraju				
Dobry kierunek	87	9	4	251
Źły kierunek	45	38	17	792
Trudno powiedzieć	50	20	30	189