



CENTRUM BADANIA OPINII SPOŁECZNEJ

SEKRETARIAT
ZESPÓŁ REALIZACJI
BADAŃ

29-35-69, 628-37-04

21-07-57, 628-90-17

UL. ŻURAWIA 4A, SKR.PT.24

00-503 W A R S Z A W A

TELEFAX: 29-40-89

BS/57/45/93

STOSUNEK DO INSTYTUCJI I ORGANIZACJI PUBLICZNYCH

Komunikat z badań

Warszawa, kwiecień 1993 r.

Uwaga: Przedruk materiałów CBOS w całości lub w części oraz wykorzystanie danych empirycznych jest dozwolone wyłącznie z podaniem źródła.

Omawiając wyniki styczniowych badań stosunku do głównych instytucji politycznych i społecznych kraju, informowaliśmy o pogorszeniu się opinii o instytucjach władzy. W marcu tendencja ta utrzymywała się, choć ze znacznie mniejszą intensywnością. Przypomnijmy, że w okresie dzielącym oba badania miały miejsce takie wydarzenia, jak: uchwalenie budżetu państwa, strajki łódzkich zakładów pracy, odwołanie ministra sprawiedliwości Zbigniewa Dyki. Próba odwołania ministra Dyki wywołała konflikt w łonie koalicji rządowej, a uchwalenie budżetu państwa poprzedzone było prezydencką groźbą rozwiązania Sejmu. Natomiast odrzucenie przez Sejm Programu Powszechnej Prywatyzacji, demonstracja "Samoobrony" przed Sejmem oraz dymisja ministra Gabriela Janowskiego nastąpiły już po przeprowadzeniu sondażu.

Tabela 1

w procentach

Oceniane instytucje i organizacje	Rodzaj oceny	Terminy badań					Zmiana (III-I)
		V'92	IX'92	XI'92	I'93	III'93	
Władze miasta/gminy respondenta	Aprobata	46	50	48	50	50	0
	Dezaprobata	33	32	31	31	35	+4
Rząd	Aprobata	32	51	53	40	41	+1
	Dezaprobata	53	32	32	39	45	+6
Prezydent	Aprobata	36	41	44	37	41	+4
	Dezaprobata	52	49	44	48	48	0
Senat	Aprobata	29	29	33	22	24	+2
	Dezaprobata	53	51	50	56	62	+6
Sejm	Aprobata	30	32	34	22	22	0
	Dezaprobata	60	55	54	63	69	+6
NSZZ "S" RI	Aprobata	45	43	42	36	43	+7
	Dezaprobata	26	28	25	31	29	-2
NSZZ "S"	Aprobata	46	44	44	35	41	+6
	Dezaprobata	35	35	34	39	37	-2
NSZZ "S" '80	Aprobata	-	36	37	32	31	-1
	Dezaprobata	-	36	34	35	38	+3
OPZZ	Aprobata	32	33	32	29	33	+4
	Dezaprobata	39	35	34	35	37	+2
ZR "Samoobrona"	Aprobata	-	26	28	22	29	+7
	Dezaprobata	-	45	37	39	39	0
Wojsko	Aprobata	68	79	76	72	77	+5
	Dezaprobata	12	6	8	8	9	+1
Policja	Aprobata	66	71	68	67	72	+5
	Dezaprobata	21	19	20	19	20	+1
Rzecznik Praw Obywatelskich	Aprobata	55	65	63	62	65	+3
	Dezaprobata	10	9	10	11	12	+1
Kościół	Aprobata	48	49	45	41	43	+2
	Dezaprobata	44	40	43	46	48	+2
NIK	Aprobata	37	47	49	39	39	0
	Dezaprobata	26	22	21	29	31	+2

Opinie o instytucjach władzy

Spośród organów władzy państwowej tylko prezydent jest obecnie lepiej oceniany niż przed dwoma miesiącami. Aprobata jego działalności była o cztery punkty procentowe wyższa niż w styczniu. Zmiana ta nie jest zbyt duża, ale na tle rosnącej dezaprobaty działań pozostałych instytucji władzy - warta podkreślenia.

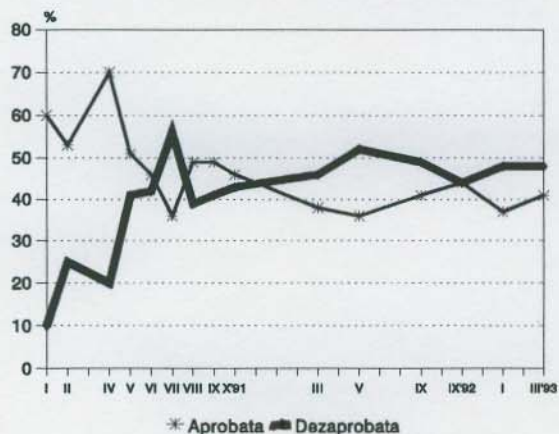
Opinie o Sejmie, Senacie i rządzie pogorszyły się w omawianym okresie - odsetek negatywnych ocen zwiększył się o 6 punktów procentowych w przypadku wszystkich trzech instytucji. Dezaprobatą działań parlamentu jest obecnie najwyższa ze wszystkich dotychczas odnotowanych w badaniach CBOS; krytycznie o działalności obu jego izb wypowiada się około dwóch trzecich respondentów. Pracę rządu, po raz pierwszy od powstania gabinetu Suchockiej, nieco więcej osób ocenia negatywnie niż pozytywnie.

Działalność władz lokalnych spotkała się także z nieco większym krytycyzmem badanych niż w styczniu. Niewielki (czteropunktowy) przyrost ocen negatywnych jest jednak na tyle znamieny, że opinie o władzach lokalnych należą do najbardziej stabilnych i nawet tak drobne ich zmiany należą do rzadkości.

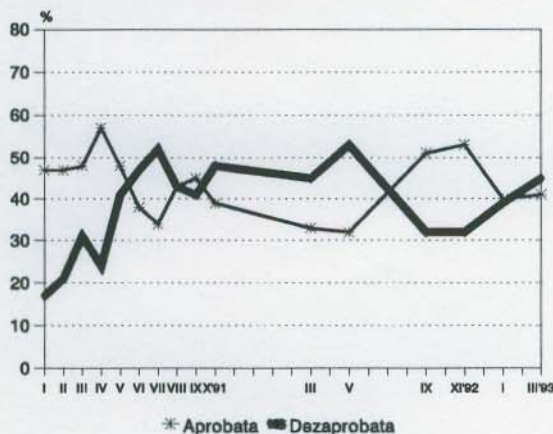
Szukając przyczyn pogorszenia się opinii o parlamencie i rządzie, można zwrócić uwagę na dwa fakty. Po pierwsze - jest to w pewnym sensie echo odnotowanego na przełomie roku znacznego wzrostu krytycyzmu wobec ich działalności. W tym aspekcie można mówić o gasnącej tendencji do pogarszania się opinii - gasnącej, ponieważ zmiany na gorsze w omawianym sondażu były znacznie mniejsze niż odnotowane w styczniu. Po drugie - pomiędzy styczniem a marcem nadal trwały spory związane z uchwaleniem ustawy budżetowej, które w efekcie doprowadziły do groźby ustąpienia rządu, a także rozwiązania Sejmu. Znalazły

one swoje odzwierciedlenie nie tylko w omawianym pogorszeniu się opinii o tych instytucjach, ale także w sposobie ich postrzegania przez społeczeństwo. Do wątku tego powrócimy w dalszej części rozważań.

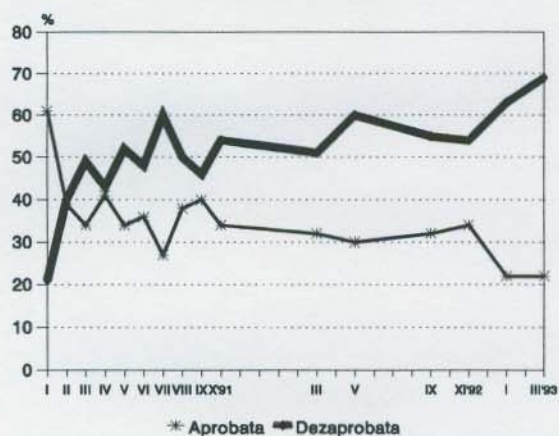
Zmiany opinii o prezydencie



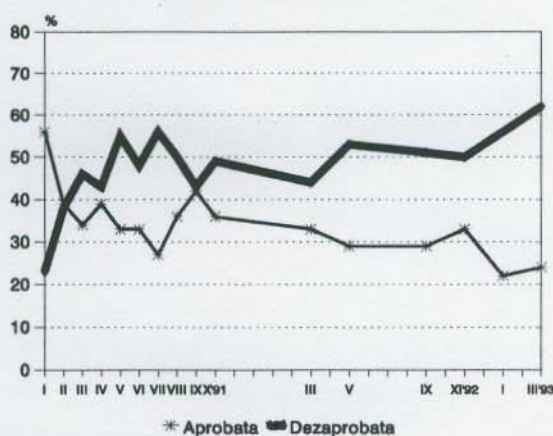
Zmiany opinii o rządzie



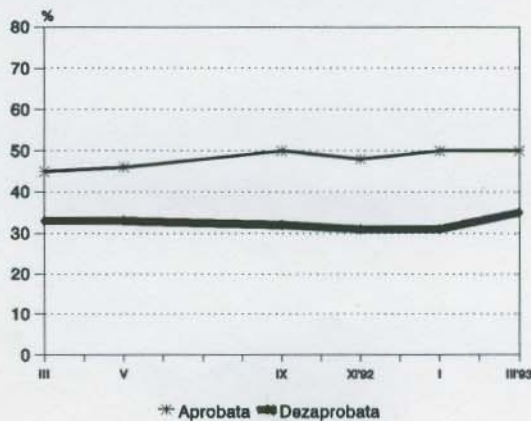
Zmiany opinii o Sejmie



Zmiany opinii o Senacie



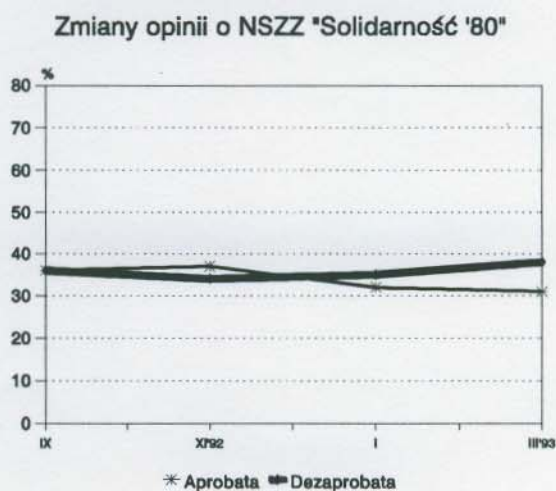
Zmiany opinii o władzach miasta/gminy respondenta



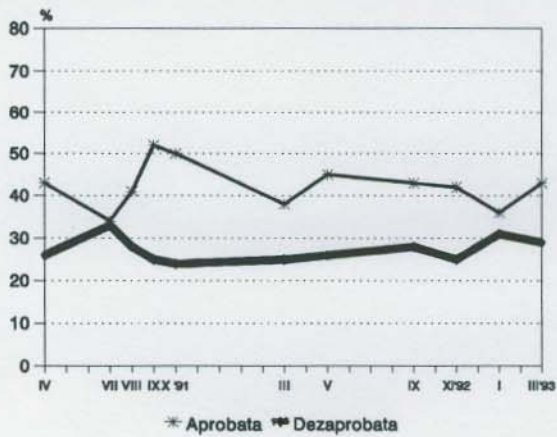
Opinie o związkach zawodowych

W przeciwieństwie do instytucji władzy związki zawodowe - ogólnie rzecz biorąc - są w marcu nieco lepiej oceniane niż na początku roku. Aprobata działalności organizacji rolniczych (NSZZ "Solidarność" RI oraz ZR "Samoobrona") zwiększyła się o 7 punktów procentowych. W zbliżonym stopniu (o 6 punktów) poprawiły się oceny działalności NSZZ "Solidarność". Opinie o OPZZ i NSZZ "Solidarność '80", praktycznie rzecz biorąc, nie zmieniły się.

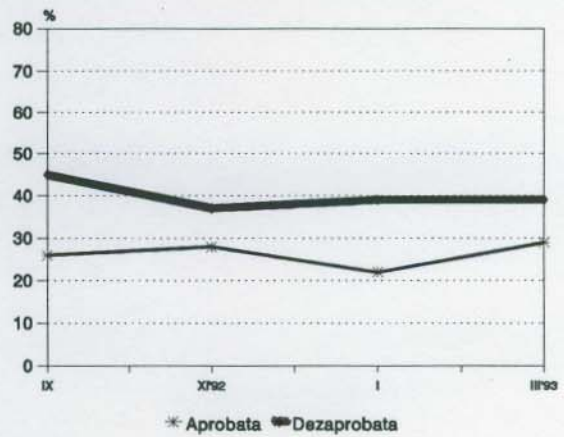
Gdy mówimy o poprawie ocen działalności organizacji rolniczych, musimy pamiętać, iż badanie zostało przeprowadzone w okresie poprzedzającym żywiłowe demonstracje "Samoobrony" przed Sejmem oraz przed ustąpieniem ze stanowiska ministra rolnictwa dawnego lidera rolniczej "Solidarności". Wpływ tych wydarzeń na percepcję związków chłopskich będzie znany dopiero po przeprowadzeniu kolejnych sondaży.



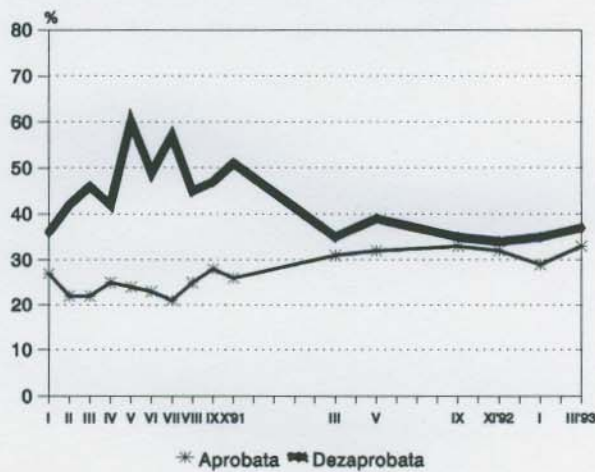
Zmiany opinii o NSZZ "Solidarność" RI



Zmiany opinii o ZR "Samoobrona"



Zmiany opinii o OPZZ

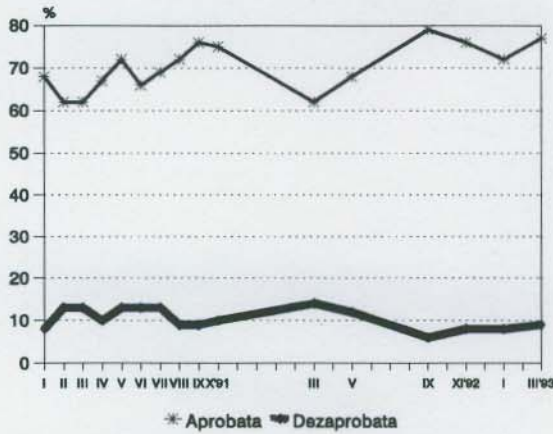


Opinie o instytucjach niepolitycznych

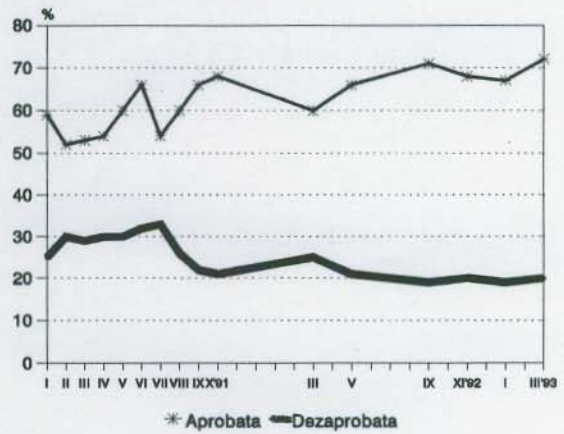
W okresie dzielącym ostatnie badania nieznacznie poprawiły się opinie o wojsku i policji - aprobata ich działalności wzrosła o 5 punktów procentowych. Stosunek do pozostałych ocenianych instytucji - rzecznika praw obywatelskich, Kościoła katolickiego i Najwyższej Izby Kontroli - nie zmienił się w istotnym stopniu.

Obecnie więcej osób niż w styczniu ma wyrobione zdanie o wojsku, policji, Kościele i rzeczniku - respondenci wypowiadając się o ich działalności rzadziej wybierali odpowiedź "trudno powiedzieć".

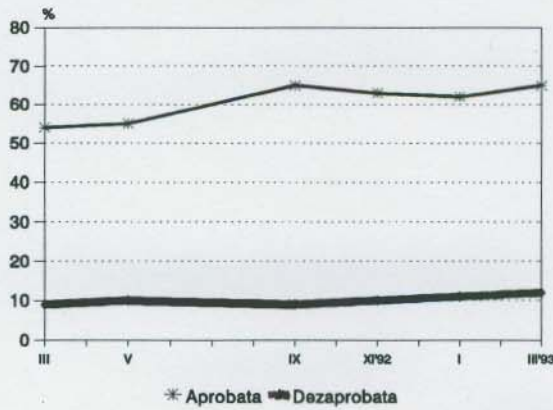
Zmiany opinii o wojsku



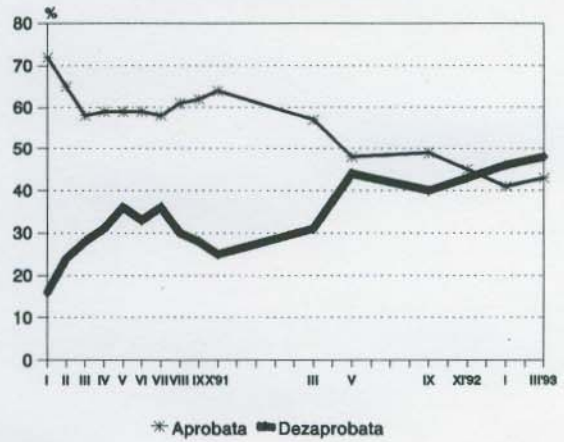
Zmiany opinii o policji



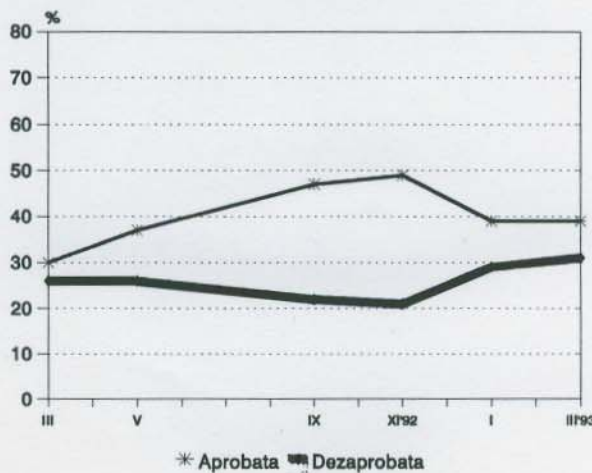
Zmiany opinii o rzeczniku praw obywatelskich



Zmiany opinii o Kościele



Zmiany opinii o NIK



Spoleczna percepcja instytucji i organizacji

W celu zbadania głównych sposobów postrzegania instytucji i organizacji zastosowano analizę czynnikową. Uzyskane dane dość istotnie różnią się od wyników analiz przeprowadzonych w styczniu.

Tabela 2

Podmioty polityczne	Wyniki analizy czynnikowej (III '93)			
	Czynnik I	Czynnik II	Czynnik III	Czynnik IV
Prezydent	0.80			
Rząd	0.78			
Senat	0.71			
Sejm	0.61			0.40
Kościół	0.52			
NSZZ "Solidarność '80"		0.79		
NSZZ "Solidarność" RI		0.78		
ZR "Samoobrona"		0.77		
OPZZ		0.76		
NSZZ "Solidarność"	0.45	0.51		
Wojsko			0.76	
Policja			0.68	
Rzecznik Praw Obywatelskich			0.63	
Władze lokalne				0.72
Najwyższa Izba Kontroli				0.58
Procent wyjaśnianej wariancji	27	13	10	7

Zapewne na skutek prezydenckiej groźby rozwiązania Sejmu w przypadku nieuchwalenia ustawy budżetowej Sejm był postrzegany w marcu nie tylko jako organ władzy państwowej, ale opinie o nim wchodziły także w dość silne związki z ocenami władz lokalnych i Najwyższej Izby Kontroli. Jak wynika z wcześniejszych badań, związki Sejmu z innymi instytucjami władzy państwowej osłabiały się zawsze wtedy, gdy jakaś wpływowa siła polityczna zapowiadała możliwość rozwiązania parlamentu. Tak było wkrótce po wyborach prezydenckich, gdy politycy związani z Lechem Wałęsą domagali się jak najszybszego ustąpienia "kontraktowego" Sejmu, jak i wtedy, gdy zapadła decyzja o wcześniejszych wyborach parlamentarnych. Jednakże wówczas ustępujący parlament, w którym znaczna część posłów zawdzięczała swoje miejsce PZPR, był postrzegany wspólnie z innymi organizacjami związanymi z dawnym, komunistycznym porządkiem - OPZZ, wojskiem i policją. Wizerunek obecnego Sejmu, któremu z całą pewnością postkomunistycznej genezy zarzucić nie można, jest w świadomości respondentów zbliżony do wyobrażeń o instytucjach stanowiących pewne dopełnienie systemu władzy w kraju - Najwyższej Izby Kontroli, pełniącej wobec władz funkcje kontrolne, oraz organów władzy samorządowej. Być może związki te są do pewnego stopnia przypadkowe, choć nie sposób nie zwrócić uwagi, że znajdują swoje uzasadnienie w kontrolnych i przedstawicielskich funkcjach parlamentu. Istotne i godne podkreślenia jednak jest to, że w marcu zaznacza się pewne odchodzenie od myślenia o instytucjach władzy jako o spójnej całości. Skala obserwowanego zjawiska jest oczywiście mniejsza niż odnotowana wiosną ubiegłego roku, gdy konflikt pomiędzy rządem a prezydentem doprowadził do całkowitej dezintegracji wizerunku systemu politycznego kraju. Wówczas organy władzy państwowej nie tylko tworzyły w analizach osobne czynniki, ale także zaznaczała się między nimi silna negatywna korelacja - co oznaczało, że w świadomości społecznej znajdują się one w silnym konflikcie.

Obecne zmiany percepcji systemu politycznego kraju zdają się przypominać, że w pierwszych miesiącach tego roku pojawiły się zarysowania w stabilnej - od czasu powołania rządu Suchockiej - strukturze organów władzy. Zapowiedź tych zmian przyniosły już wyniki styczniowego sondażu CBOS, kiedy to po raz pierwszy od wielu miesięcy opinie o NSZZ "Solidarność" ponownie weszły w pewne związki z czynnikiem władzy państwowej. Było to odbiciem stabilizującej roli, jaką odegrała parlamentarna reprezentacja tego związku, zapobiegając rozpadowi koalicji w sytuacji konfliktów pomiędzy tworzącymi ją partiami na tle ustawy antyaborcyjnej. Obecnie związki między NSZZ "Solidarność" a czynnikiem władzy państwowej wzmocniły się. Jest to swego rodzaju powrót do czasów, gdy Solidarność "rozpięła parasol ochronny nad rządem", a mówiąc o systemie władzy w kraju - nie można było pominąć roli tego związku. Być może sposób, w jaki obecnie postrzega się "Solidarność", jest efektem niewystępowania w ostatnim okresie poważnych konfliktów strajkowych, w które był zaangażowany ten związek. Jeżeli napięcia społeczne nasiliłyby się, sytuacja ta może się zmienić.

*

*

*

Marzec był kolejnym miesiącem pogarszania się opinii o instytucjach władzy, jednak zmiany te były znacznie mniejsze niż na początku roku. Pogarszaniu się wizerunku organów władzy towarzyszyło postrzeganie ich jako mniej niż w styczniu z sobą związanych, współpracujących.