



**CENTRUM BADANIA OPINII SPOŁECZNEJ**

SEKRETARIAT  
ZESPÓŁ REALIZACJI  
BADAŃ

29-35-69, 628-37-04  
21-07-57, 628-90-17

UL. ŻURAWIA 4A, SKR.PT.24  
00-503 W A R S Z A W A  
TELEFAX: 29-40-89

BS/61/49/93

**JAK POLACY PRZYSTOSOWUJĄ SIĘ  
DO NOWEJ RZECZYWISTOŚCI EKONOMICZNEJ?**

Komunikat z badań

Warszawa, maj 1993 r.

**Uwaga:** Przedruk materiałów CBOS w całości lub w części oraz wykorzystanie danych empirycznych jest dozwolone wyłącznie z podaniem źródła.

Przeobrażenia ekonomiczne, dokonujące się od czterech lat w naszym kraju, stwarzają odmienne od dotychczasowych warunki, w których przychodzi żyć i pracować Polakom. Nowość sytuacji bardzo często jest wyzwaniem. Wiąże się bowiem z koniecznością zmiany podejścia do pracy, wymusza większą aktywność, skłania do poszukiwania nowych strategii podejmowanych wobec pojawiających się trudności finansowych.

Jak przebiega adaptacja naszego społeczeństwa do nowych warunków ekonomicznych, czy i jak dalece zmieniają się postawy Polaków? Czy w trosce o własną sytuację materialną wykazują większą samodzielność i zapobiegliwość? W jakim stopniu nowa rzeczywistość jawi się im jako szansa, a w jakim woleliby, żeby nic się nie zmieniło?

### Samodzielność czy też praca najemna?

Uzyskanie samodzielności na rynku pracy jest uwarunkowane w znacznej mierze posiadanymi środkami finansowymi lub umiejętnością ich zdobycia. Najistotniejszym czynnikiem jest jednak chęć podjęcia własnej aktywności gospodarczej. Jeśli ktoś nie chce pracować "na swoim", to nawet gdy będzie miał możliwość podjęcia takiej działalności, nie skorzysta z niej. Pozostanie tylko biernym uczestnikiem rynku pracy. Ten zaś, kto odczuwa potrzebę uzyskania samodzielności gospodarczej, jest - bez względu na posiadane środki - potencjalnie siłą tworzącą kapitalizm, siłą napędzającą rozwój rynku.

W październiku 1991 r. i kolejnych miesiącach 1992 r. badaliśmy preferencje Polaków dotyczące miejsca pracy<sup>1</sup>. Porównanie uzyskanych wyników prowadzi do wniosku, że obserwacje i doświadczenia tych dwóch lat nie zmieniły nastawienia społeczeństwa wobec rynku pracy.

Tabela 1

w procentach

Gdyby to zależało wyłącznie od Pana(i), czy chciał(a)by Pan(i) pracować:	Wskazania respondentów aktywnych zawodowo według terminów badań				
	X 91 (N=690)	I '92 (N=481)	V '92 (N=575)	IX '92 (N=535)	XI '92 (N=518)
w prywatnym lub sprywatyzowanym* zakładzie pracy	13	12	14	13	14
w państwowym (spółdzielczym) zakładzie	30	27	28	34	28
na swoim (prowadzić własną firmę)	30	42	39	32	35
wyjechać do pracy za granicę	9	10	11	11	12
w ogóle nie pracować zarobkowo	3	4	3	5	6
Trudno powiedzieć	15	5	5	5	4

\* W danych dotyczących października '91, stycznia '92 i maja '92 nie uwzględniono zakładów sprywatyzowanych.

Preferencje ankietowanych dotyczące zatrudnienia w państwowych zakładach utrzymywały się w całym badanym okresie na zbliżonym poziomie (wyrażało je około 1/3 respondentów). Chęć podjęcia samodzielnej aktywności gospodarczej deklarowano jesienią '92 także prawie tak samo często jak rok wcześniej. Wzrost zainteresowania prowadzeniem własnej firmy, jaki odnotowaliśmy w styczniu i maju, okazał się natomiast tendencją nietrwałą.

<sup>1</sup> Szczegółowe informacje o sondażach, z których pochodzą dane porównawcze, zamieszczono w aneksie.

Tabela 2

w procentach

Grupy społeczno-zawodowe	Preferowane miejsca pracy w grupie aktywnych zawodowo (XI '92)						
	prywatny zakład pracy	państwowy zakład pracy	praca na swoim (prowadzenie własnej firmy)	sprywatyzowany zakład pracy	praca za granicą	nie pracować w ogóle	trudno powiedzieć
Kadra kierownicza i inteligencja	15	27	37	3	2	5	6
Pracownicy umysłowi niższego szczebla	10	27	35	6	8	8	5
Pracownicy fizyczno-umysłowi	8	34	22	10	12	12	2
Robotnicy wykwalifikowani	12	38	26	4	4	18	1
Robotnicy niewykwalifikowani	8	44	23	3	13	3	6
Rolnicy	5	6	52	2	16	13	8
Prywatni przedsiębiorcy	14	6	62	2	12	4	0

Samodzielna działalność gospodarcza jest przede wszystkim (co oczywiste) wyborem tych, którzy już "na swoim" pracują - rolników oraz prywatnych przedsiębiorców, którzy podjęli ryzyko prowadzenia własnej działalności gospodarczej już wcześniej<sup>2</sup>. W grupie pracowników najemnych praca "na swoim" najbardziej pociąga przedstawicieli kadry kierowniczej. Ale nawet wśród nich najwięcej osób (42%) wolałoby raczej prowadzić firmę państwową lub prywatną niż własną. W przypadku pozostałych grup można zaobserwować zależność, że im niższy jest status zawodowy, tym mniejsze zainteresowanie pracą na własny rachunek.

<sup>2</sup> Zob. tabele aneksowe.

Zwraca uwagę, że chęć podjęcia działalności na własny rachunek wyrażają często (43%) osoby w wieku do 24 lat. Tylko 28% młodzieży chciałoby podjąć pracę najemną w kraju. Być może ludzie młodzi, dorastający już w zmienionych warunkach ekonomicznych, widzą dla siebie więcej szans w podjęciu ryzyka samodzielnej pracy niż w tradycyjnym dla starszych pokoleń dążeniu do pracy "na etacie". Byłoby to optymistyczne dla przyszłości naszej gospodarki rynkowej, gdyby nie stosunkowo wysoki odsetek młodzieży, która pragnęłaby podjąć pracę za granicą. Może to świadczyć o innych przyczynach takiego wyboru - niedostrzeganiu perspektyw w tradycyjnym modelu kariery zawodowej w kraju.

Indywidualna przedsiębiorczość ma większe szanse rozwijać się w miastach średniej wielkości - od 100 tys. do 0,5 mln ludności (41% spośród ich mieszkańców zgłasza chęć pracy "na swoim", wobec 38% chcących żyć z pracy najemnej), niż w innych miastach i na wsi. W największych i najmniejszych miastach deklaracje co do pożądanego miejsca pracy układają się wyraźnie w przeciwnym kierunku - w dużych aglomeracjach powyżej 0,5 mln mieszkańców wynosi to odpowiednio 32% i 52%, a w najmniejszych miejscowościach - do 20 tys. mieszkańców - 29% i 40%.

Na "swoim" pragnie też pracować wielu (57%) mieszkańców regionu środkowozachodniego, czyli Wielkopolski (wobec 30% obstających przy pracy najemnej). Jest warte podkreślenia, że różnica ta wynosi aż 27 punktów procentowych, w innych bowiem regionach przeciętnie o 16% więcej respondentów wybierało pracę najemną niż pracę u siebie. Wyjątek stanowi region północny, gdzie taki sam odsetek respondentów deklarował chęć pracy albo w jednym, albo w drugim miejscu.

Również badani z wyższym wykształceniem dużo częściej niż pozostali byliby bardziej skłonni podjąć pracę na własne ryzyko (49%), niż trzymać się pracy najemnej (32%).

Znaczna część respondentów jako swoje pożądane miejsce pracy wskazywała firmy państwowe. Stanowisko takie jest charakterystyczne przede wszystkim dla ludzi w wieku od 45 roku życia do 64 lat. Jest to swoisty "syndrom przedemerytalny". Jak można się domyślać, osoby w tym wieku wybierały najczęściej pracę w zakładzie państwowym - jako bardziej bezpieczną, niosącą większe szanse dotrwania do emerytury, a także gwarantującą świadczenia socjalne. Można przypuszczać, że kierują się oni przekonaniem, iż są zbyt starzy i zbyt wiele mają do stracenia, by zaczynać coś na nowo, nawet jeśli zmiana mogłaby przynieść jakąś poprawę ich sytuacji.

O wyborze miejsca pracy w istotnym stopniu decyduje także poziom wykształcenia. Im jest ono wyższe, tym większa chęć pracy "na swoim", a im niższe - tym częściej w przedsiębiorstwie państwowym. Pracę w państwowym zakładzie najchętniej wskazywali robotnicy i pracownicy fizyczno-umysłowi oraz osoby oceniające swoją sytuację materialną jako złą.

Jak widać z przedstawionych danych, ludzie mający niskie kwalifikacje, w starszym wieku, a także osoby odczuwające zagrożenie materialne nie czują się pewnie na rynku pracy w jego nowym kształcie. Niechętnie i z obawą przyjąłoby konieczność zmiany swego miejsca pracy, prywatyzacji albo usamodzielnienia się. Można przypuszczać, że w ich ocenie gospodarka rynkowa przyniosła ze sobą raczej zagrożenia niż szanse.

Badania wykazały, że preferencje respondentów co do miejsca pracy są niezależne od obaw o utratę dotychczas wykonywanej pracy. Nie mamy więc podstaw sądzić, że większa chęć pracy w zakładzie państwowym jest związana z oczekiwaniem większej pewności zatrudnienia.

Preferencje pracowników sektora państwowego w dużej mierze mają charakter zachowawczy - 39% spośród nich to osoby, które jako pożądane miejsce pracy wskazały właśnie zakład państwowy. Tylko 27% wolałoby pracować "na swoim", rzadko byłoby też skłonni podjąć pracę w zakładzie prywatnym (10%).

Praca u prywatnego właściciela wyraźnie sprzyja myśleniu o własnej firmie. Wśród pracowników firm prywatnych niemal połowa (46%) chce pracować na własny rachunek, a tylko 12% spośród nich woli pracować na posadzie państwowej.

Wyniki sondażu skłaniają do wniosku, że Polaków cechuje pewien konserwatyzm w wyborze miejsca pracy. Wielu ludzi, którzy dotychczas mieli do czynienia wyłącznie z państwowym pracodawcą, z obawą i nieufnością myślą o pracodawcy prywatnym.

W przedsiębiorstwach państwowych chcą pracować przede wszystkim osoby gorzej wykształcone, w wieku przedemerytalnym oraz źle oceniające swoje obecne warunki materialne. Natomiast potencjalny, pełen chęci pracy "na swoim" kandydat na kapitalistę to młody Wielkopolanin, z wyższym wykształceniem, mieszkający w mieście średniej wielkości (powyżej 100 tys. ludności).

### Dodatkowa praca zarobkowa

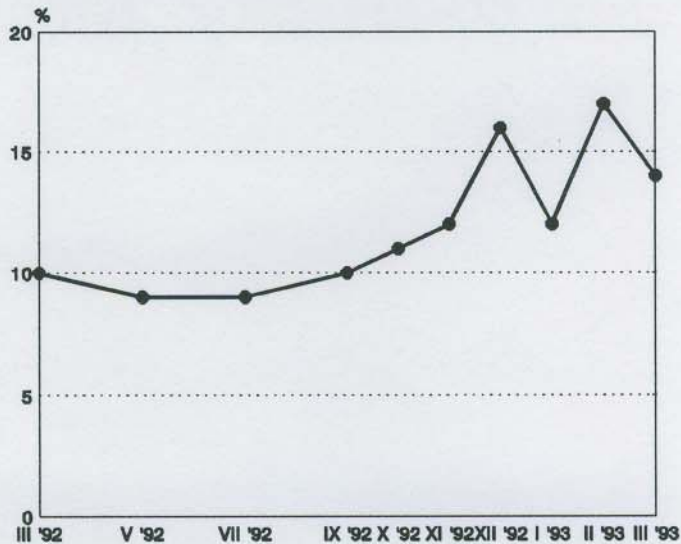
Pewnym wskaźnikiem poziomu aktywności gospodarczej polskiego społeczeństwa w nowych warunkach ekonomicznych jest podejmowanie dodatkowych zajęć zarobkowych. Jak wskazują wyniki marcowego sondażu<sup>3</sup>, ten sposób powiększania dochodów nie jest stosowany w badanych gospodarstwach domowych zbyt często (tylko co siódmy ankietowany ma pracę będącą dodatkowym źródłem utrzymania). Należy jednak zaznaczyć, że część respondentów mogła z różnych względów nie deklarować zajęć podejmowanych "na czarno".

---

<sup>3</sup> "Aktualne problemy i wydarzenia" (33) - sondaż przeprowadzony w dniach 12-14 marca 1993 r. na 1233-osobowej reprezentatywnej próbie losowej dorosłych mieszkańców kraju.



RYS. 1. ROZKŁAD ODPOWIEDZI NA PYTANIE:  
OSTATNIO WIELU LUDZI, ABY UTRZYMAĆ SIĘ, WYKONUJE  
DODATKOWO RÓŻNE PRACE, STAŁE LUB DORYWCZE. CZY  
MA PAN(I) TEGO RODZAJU PRACĘ LUB ZAJĘCIE BĘDĄCE  
DODATKOWYM ŹRÓDŁEM UTRZYMANIA?



Zestawienie wyników badań z ostatnich 12 miesięcy<sup>4</sup> pozwala stwierdzić (z zastrzeżeniem, że różnice w wynikach są niewielkie, mieszczące się w zasadzie w granicach błędu statystycznego), iż mniej więcej od października '92 nastąpił pewien wzrost aktywności zarobkowej społeczeństwa.

Zmienił się także charakter wykonywanych zajęć dodatkowych. W ciągu ostatnich pięciu miesięcy dorabiało do pensji, emerytury czy zasiłku średnio 14% ankietowanych - regularnie dodatkowo pracowało 4%, a 10% miało pracę dorywczą. Przed rokiem dorywcze zajęcia stanowiły dodatkowe źródło utrzymania zaledwie 3% respondentów<sup>5</sup> (stałe - 4%). Obserwacja ta dodatkowo wzmocnia wymowę odnotowanego ostatnio kilkuprocentowego wzrostu częstości podejmowania dodatkowych zajęć.

<sup>4</sup> Zob. aneks.

<sup>5</sup> Pytania o dodatkową pracę zarobkową nie zadano wówczas uczniom i studentom. Odpowiedzi tej grupy badanych z pewnością dałyby nieco inny obraz sytuacji.

Jak kształtuje się aktywność zarobkowa w poszczególnych grupach społeczno-zawodowych, które z nich częściej niż przed rokiem podejmują dodatkową pracę, a które rzadziej?

Tabela 3

w procentach

Grupy społeczno-zawodowe	Podejmujący dodatkowe zajęcia zarobkowe	
	III/IV '92 (N=1577)	XI '92 - III '93* (N=6054)
<u>Aktywni zawodowo</u>		
Kadra kierownicza i inteligencja	16	26
Pracownicy umysłowi niższego szczebla	11	13
Pracownicy fizyczno-umysłowi	4	8
Robotnicy wykwalifikowani	5	17
Robotnicy niewykwalifikowani	8	15
Rolnicy	4	13
Prywatni przedsiębiorcy	6	12
<u>Bierni zawodowo</u>		
Renciści i emeryci	7	10
Uczniowie i studenci**	-	26
Bezrobotni	5	17
* Wyniki dotyczą łącznej zbiorowości ankietowanych w pięciu ostatnich sondażach CBOS (od listopada '92 do marca '93).		
** W badaniu z przełomu marca i kwietnia '92 pytania o dodatkową pracę nie zadawano uczniom i studentom.		

W porównaniu z marcem '92 najbardziej wzrosła aktywność zarobkowa wśród robotników wykwalifikowanych (o 12 punktów procentowych), kadry kierowniczej i inteligencji (o 10 punktów) oraz rolników (o 9 punktów). O ile w przypadku dwóch pierwszych grup (pracowników najemnych) podejmowanie dodatkowej pracy - często zapewne w swoim zawodzie - może świadczyć o lepszej orientacji i większej zaradności w nowych warunkach

ekonomicznych, o tyle częstsze szukanie przez rolników dodatkowych źródeł zarobków - którymi najprawdopodobniej nie są zajęcia rolnicze - wskazuje, jak się wydaje, na trudności utrzymania się z gospodarki rolnej w jej obecnym kształcie (choć być może rzutuje tu tradycja dorabiania poza rolnictwem chłopów-robotników, zaliczanych obecnie do grupy rolników).

Wśród biernych zawodowo największą grupę (90%) nie podejmujących żadnej stałej ani dorywczej pracy stanowią renciści i emeryci. Najbardziej aktywni spośród biernych zawodowo są uczniowie i studenci - co czwarty ma jakieś dochody z pracy zarobkowej. Rzadziej wykonywanie zleconej płatnej pracy deklarują bezrobotni (17%). Być może wynika to z obawy przed utratą zasiłku.

Oczywiście ten rodzaj aktywności, jakim jest dodatkowa działalność zarobkowa, jest uwarunkowany stanem rynku pracy. Aby można było podejmować dodatkowe zajęcia, takie zajęcia muszą istnieć i być dostępne dla zainteresowanych. Nasycenie rynku, pogłębiający się kryzys gospodarczy oraz wysoki poziom bezrobocia mogą sprawić, że dostępność tego typu zajęć będzie mniejsza. Jak wynika z badań nad działaniami obronnymi gospodarstw domowych<sup>6</sup>, istotnie w czasie pierwszej fali nasilania się bezrobocia dało się zaobserwować pewne zmniejszenie częstości podejmowania dodatkowych zajęć zarobkowych. O ile w 1989 r. 32% respondentów deklarowało, że różne osoby w ich gospodarstwach domowych podejmują prace dodatkowe, o tyle w 1991 r. ten odsetek zmalał do 10 punktów procentowych. Najsilniej dotknęło to gospodarstwa domowe robotników wykwalifikowanych (spadek z 31 do 8%), robotników niewykwalifikowanych (z 26 na 12%) oraz inteligencji i kadry kierowniczej (z 40 na 21%).

Na podstawie wyników badań z ostatnich pięciu miesięcy (próba zliczona: XI '92 - III '93) można stwierdzić, że nieco częściej niż inni dodatkową pracę podejmują osoby zatrudnione w zakładach prywatnych. Można z tego pośrednio wywnioskować, że załamaniu uległ rynek pracy dodatkowej oferowanej przez przedsiębiorstwa państwowe, które w 1989 r. prezentowały najbogatszą ofertę zajęć tego typu.

---

<sup>6</sup> Zob. L. Beskid i J. Zarzycka-Skrzypek, "Działania obronne gospodarstw domowych" [w:] "Ekonomiczny wymiar życia codziennego", CBOS, Warszawa 1993 (w druku).

Tabela 4

w procentach

Miejsce zatrudnienia respondenta	Wskazania dotyczące podejmowania pracy będącej dodatkowym źródłem utrzymania (XI '92 - III '93)	
	podejmujący	nie podejmujący
Zakład państwowy	15	85
Zakład spółdzielczy	16	84
Zakład sprywatyzowany	16	84
Zakład prywatny	21	79

Rzadsze podejmowanie dodatkowej pracy nie wynika zatem tylko z sugerowanego niekiedy wzrostu inercyjności pracobiorców czy ich nieumiejętności szukania dodatkowych zajęć, ale także ze zmian, jakie zaszły na rynku pracy.

W porównaniu z sytuacją, jaką odnotowano w latach 1989-1991 wyniki badań z przełomu marca i kwietnia '92 pozwalają sądzić, że ograniczenia związane z możliwością dorabiania najlepiej przetrzymali (bądź najszybciej przystosowali się do nowych warunków) przedstawiciele inteligencji i kadry kierowniczej. Zestawienie wyników z marca/kwietnia '92 i listopada '92 - marca '93 wskazuje, że w ciągu ostatniego roku swoje miejsce na rynku dodatkowej pracy znaleźli także przedstawiciele innych grup zawodowych. Zwraca uwagę, że najmniej wzrosła częstość dorabiania wśród pracowników umysłowych niższego szczebla, a także robotników niewykwalifikowanych. Może to świadczyć, że obecnie liczy się nie tylko chęć podjęcia dodatkowego zajęcia, ale i rynek. Pracę znajdują wykwalifikowani specjaliści, a w dodatku specjaliści mieszkający w dużych miastach, tam gdzie recesja jest najmniejsza.

Dodatkowe zajęcia zarobkowe częściej niż w innych regionach kraju podejmują mieszkańcy południowo-wschodniej Polski.

Na przełomie marca i kwietnia ubiegłego roku dodatkową pracę dwukrotnie częściej niż inni podejmowały osoby osiągające najwyższe dochody - wówczas powyżej 1,6 mln złotych. Mogło też być odwrotnie - zarabiała więcej, ponieważ podejmowały częściej dodatkowe zajęcia.

Obecnie we wszystkich grupach dochodowych podejmowanie dodatkowej pracy utrzymuje się na zbliżonym poziomie (maksymalne różnicowanie - 6%). Uzyskane wyniki zdają się świadczyć, że środki pochodzące z dodatkowej pracy stały się częściej niż do tej pory jednym ze źródeł utrzymania osób mających niskie i średnie dochody. Albo inaczej: dodatkowa praca

nie przynosi już tak wyraźnych profitów jak rok temu - podejmujący ją respondenci nie lokują się już tak często w grupie najlepiej zarabiających.

Tabela 5

w procentach

Dochody a podejmowanie dodatkowej pracy			
III/IV '92 (N=1549)		XI '92 - III '93 (N=6054)	
Dochód na osobę (w tys. zł)	Odsetki osób podejmujących dodatkową pracę	Dochód na osobę (w tys. zł)	Odsetki osób podejmujących dodatkową pracę
Do 400	6	do 500	13
401-800	7	500-999	12
801-1200	5	1000-1499	11
1201-1600	7	1500-1999	15
powyżej 1600	14	2000 i więcej	17

W badaniach przeprowadzonych w lutym '93 pytaliśmy respondentów o sposoby radzenia sobie w trudnej sytuacji materialnej<sup>7</sup>. Wśród możliwych zachowań, które respondenci wskazywali jako własną strategię radzenia sobie z kłopotami finansowymi, podejmowanie dodatkowej pracy znalazło się na przedostatnim miejscu - wskazało je 18% respondentów. Mniej popularne okazało się tylko zwracanie się o pomoc do instytucji charytatywnych. Dominującą natomiast strategią przystosowawczą było nastawienie na ograniczanie się w wydatkach (89%).

Decydującym czynnikiem wpływającym na podejmowanie dodatkowych zajęć zarobkowych, które mają na celu zwiększenie zbyt niskich w stosunku do potrzeb dochodów, jest poziom wykształcenia. Ankietowani z wykształceniem wyższym dwukrotnie częściej niż inni deklarowali zwyczaj ratowania budżetu przez podejmowanie dodatkowych zajęć. Jest to też strategia osób najlepiej sytuowanych, których dochody na osobę w rodzinie przekraczają 2 mln złotych. Natomiast najmniej zarabiający przede wszystkim (96% wskazań) ograniczają wydatki. Podjęcie aktywnej strategii radzenia sobie w kłopotach finansowych częściej niż pozostali deklarują pracownicy umysłowi oraz osoby pozytywnie oceniające kierunek rozwoju sytuacji w kraju. Ciekawy jest brak różnicowań regionalnych. Wyjątkiem jest tu jedynie region południowo-zachodni, gdzie najrzadziej poszukiwano by środków na utrzymanie w pracy dodatkowej.

<sup>7</sup> Zob. komunikat CBOS "Reakcje na podwyżki cen nośników energii. Sposoby radzenia sobie w sytuacji kłopotów finansowych", kwiecień 1993 r.

## ANEKS I

Wykaz sondaży, z których zaczerpnięto dane porównawcze

1. "Aktualne problemy i wydarzenia" (20), 20-23 września 1991 r., N=1500;
2. "Aktualne problemy i wydarzenia" (23), 3-10 stycznia 1992 r., N=1000;
3. "Aktualne problemy i wydarzenia" (24), 5-10 marca 1992 r., N=1172;
4. "Ekonomiczny wymiar życia codziennego", 23 marca - 8 kwietnia 1992 r., N=1823;
5. "Aktualne problemy i wydarzenia" (25), 1-3 maja 1992 r., N=1191;
6. "Aktualne problemy i wydarzenia" (26), 16-20 lipca 1992 r., N=1124;
7. "Aktualne problemy i wydarzenia" (27), 2-7 września 1992 r., N=1153;
8. "Aktualne problemy i wydarzenia" (28), 15-20 października 1992 r., N=1212;
9. "Aktualne problemy i wydarzenia" (29), 13-15 listopada 1992 r., N=1184;
10. "Aktualne problemy i wydarzenia" (30), 10-15 grudnia 1992 r., N=1188;
11. "Aktualne problemy i wydarzenia" (31), 15-17 stycznia 1993 r., N=1208;
12. "Aktualne problemy i wydarzenia" (32), 12-14 lutego 1993 r., N=1255.

Wszystkie sondaże przeprowadzono na reprezentatywnych próbach losowych dorosłych mieszkańców kraju.

ANEKS II



Tabela 1. Czy ma Pan(i) jakąś pracę lub zajęcie będące dodatkowym źródłem utrzymania?

( % )

	Tak	Nie	Liczba osób
Ogółem	14	86	6054
Płeć			
Mężczyźni	18	82	2714
Kobiety	10	90	3339
Wiek			
do 24 lat	17	83	554
25-34	16	84	1046
35-44	15	85	1476
45-54	18	82	876
55-64	12	88	957
65 lat i więcej	6	94	1140
Miejsce zamieszkania			
Wieś	14	86	2529
Miasto do 20 tys.	12	88	702
od 21 do 100 tys.	13	87	1133
101-500 tys.	13	87	1010
501 tys. i więcej mieszk.	17	83	678
Region			
Północny	12	88	785
Zachodni	16	84	620
Środkowo-zachodni	12	88	940
Środkowy	13	87	1038
Wschodni	13	87	700
Południowo-wschodni	19	81	987
Południowo-zachodni	10	90	983
Wykształcenie			
Podstawowe	10	90	2549
Zasadnicze zawodowe	15	85	1454
Średnie	15	85	1634
Wyższe	26	74	415
Grupa społ.-zaw. pracujący			
Kadra kier., inteligencja	26	74	318
Prac.umyśl.niż.szczebla	14	86	497
Pracownicy fiz.- umyśl.	9	91	246
Robotnicy wykwalifikowani	17	83	630
Robotnicy niewykwalifik.	14	86	340
Rolnicy	13	87	482
Prywatni przedsiębiorcy	12	88	209
Bierni zawodowo			
Renciści i emeryci	10	90	2146
Uczniowie i studenci	26	74	162
Bezrobotni	17	83	506
Gospodynie domowe i inni	11	89	464
Dochody na jedną osobę			
Poniżej 500 tys.zł	13	87	615
500 tys. - 999 tys.	13	87	1853
1000 tys. - 1499 tys.	11	89	1654
1500 tys. - 1999 tys.	15	85	898
2000 tys. i powyżej	18	82	916
Ocena własnych war. mater.			
Złe	13	87	2665
Średnie	14	86	2613
Dobre	16	84	768
Stan cywilny			
Żonaty/zamężna	14	86	4087
Wolny/wolna	12	88	1962
Ocena kier.rozw.syt.w kraju			
Dobry kierunek	16	84	1248
Zły kierunek	13	87	3715
Trudno powiedzieć	14	86	1089



Tabela 2. Czy w Pana(i) rodzinie podejmuje się dodatkowe zajęcia zarobkowe w sytuacji, gdy dochody są za niskie w stosunku do potrzeb?

( % )

	Tak	Nie	Liczba osób
Ogółem	18	82	1252
Płeć			
Mężczyźni	19	81	564
Kobiety	17	83	689
Wiek			
do 24 lat	21	79	167
25-34	26	74	221
35-44	22	78	276
45-54	15	85	216
55-64	12	88	192
65 lat i więcej	7	93	179
Miejsce zamieszkania			
Wieś	13	87	505
Miasto do 20 tys.	23	77	140
od 21 do 100 tys.	14	86	232
101-500 tys.	17	83	228
501 tys. i więcej mieszk.	38	62	148
Region			
Północny	17	83	163
Zachodni	19	81	111
Środkowozachodni	17	83	184
Środkowy	21	79	233
Wschodni	21	79	142
Południowo-wschodni	19	81	198
Południowo-zachodni	12	88	222
Wykształcenie			
Podstawowe	9	91	497
Zasadnicze zawodowe	18	82	344
Średnie	26	74	339
Wyższe	41	59	72
Grupa społ.-zaw. pracujący			
Kadra kier., inteligencja	39	61	57
Prac.umysł.niż.szczebła	31	69	96
Pracownicy fiz.- umysł.	22	78	56
Robotnicy wykwalifikowani	18	82	138
Robotnicy niewykwalifik.	13	87	73
Rolnicy	12	88	130
Prywatni przedsiębiorcy	26	74	46
Bierni zawodowo			
Renciści i emeryci	10	90	383
Uczniowie i studenci	22	78	49
Bezrobotni	20	80	122
Gospodynie domowe i inni	21	79	100
Dochody na jedną osobę			
Poniżej 500 tys.zł	10	90	158
500 tys. - 999 tys.	18	82	349
1000 tys. - 1499 tys.	16	84	352
1500 tys. - 1999 tys.	16	84	179
2000 tys. i powyżej	30	70	192
Ocena własnych war. mater.			
Złe	16	84	540
Średnie	18	82	554
Dobre	24	76	156
Udział w prakt. religijnych			
Kilka razy w tygodniu	10	90	125
Raz w tygodniu	15	85	696
Kilka razy w roku	21	79	314
W ogóle nie uczestniczy	30	70	113
Ocena kier.rozw.syt.w kraju			
Dobry kierunek	27	73	264
Zły kierunek	17	83	786
Trudno powiedzieć	11	89	203



Tabela 3. Czy ogranicza Pan(i) wydatki, stara się wydawać jak najmniej, w sytuacji kiedy dochody są za niskie w stosunku do potrzeb?

( % )



	Tak	Nie	Liczba osób
Ogółem	89	11	1253
<b>Płeć</b>			
Mężczyźni	87	13	565
Kobiety	90	10	688
<b>Wiek</b>			
do 24 lat	88	12	166
25-34	83	17	223
35-44	93	7	276
45-54	92	8	216
55-64	91	9	192
65 lat i więcej	84	16	179
<b>Miejsce zamieszkania</b>			
Wieś	90	10	505
Miasto do 20 tys.	93	7	140
od 21 do 100 tys.	85	15	232
101-500 tys.	82	18	228
501 tys. i więcej mieszk.	95	5	148
<b>Region</b>			
Północny	91	9	163
Zachodni	87	13	111
Środkowozachodni	91	9	184
Środkowy	97	3	233
Wschodni	95	5	142
Południowo-wschodni	89	11	199
Południowo-zachodni	73	27	222
<b>Wykształcenie</b>			
Podstawowe	90	10	497
Zasadnicze zawodowe	86	14	343
Średnie	90	10	341
Wyższe	85	15	72
<b>Grupa społ.-zaw. pracujący</b>			
Kadra kier., inteligencja	87	13	57
Prac.umysł.niż.szczebla	89	11	96
Pracownicy fiz.- umysł.	91	9	56
Robotnicy wykwalifikowani	80	20	137
Robotnicy niewykwalifik.	89	11	73
Rolnicy	90	10	130
Prywatni przedsiębiorcy	91	9	46
<b>Bierni zawodowo</b>			
Renciści i emeryci	89	11	383
Uczniowie i studenci	93	7	49
Bezrobotni	94	6	122
Gospodynie domowe i inni	90	10	101
<b>Dochody na jedną osobę</b>			
Poniżej 500 tys.zł	96	4	159
500 tys. - 999 tys.	91	9	348
1000 tys. - 1499 tys.	85	15	352
1500 tys. - 1999 tys.	91	9	179
2000 tys. i powyżej	82	18	192
<b>Ocena własnych war. mater.</b>			
Złe	92	8	539
Średnie	89	11	556
Dobre	76	24	156
<b>Udział w prakt. religijnych</b>			
Kilka razy w tygodniu	75	25	123
Raz w tygodniu	91	9	698
Kilka razy w roku	89	11	314
W ogóle nie uczestniczy	91	9	113
<b>Ocena kier.rozw.syt.w kraju</b>			
Dobry kierunek	87	13	264
Zły kierunek	90	10	786
Trudno powiedzieć	88	12	203

Tabela 4. Gdyby to zależało wyłącznie od Pana(i), czy chciał(a)by Pan(i) pracować: 1 - w prywatnym zakładzie pracy, 2 - w państwowym (spółdzielczym) zakładzie pracy, 3 - na swoim (prowadzić własną firmę), 4 - w sprywatyzowanym zakładzie pracy, 5 - wyjechać do pracy za granicę, 6 - w ogóle nie pracować

( % )

	1	2	3	4	5	6	Trudno powiedzieć	LICZBA OSÓB
Ogółem	10	28	35	4	12	6	4	518
Płeć								
Mężczyźni	11	25	37	4	18	2	4	297
Kobiety	10	32	32	4	5	12	5	221
Wiek								
do 24 lat	10	14	43	4	20	6	4	51
25-34	11	29	34	2	16	4	4	140
35-44	9	27	38	6	12	5	4	199
45-54	13	37	27	3	7	8	6	90
55-64	9	32	29	6	6	15	3	34
65 lat i więcej	0	25	50	0	0	0	25	4
Miejsce zamieszkania								
Wieś	11	27	34	3	14	7	3	202
Miasto do 20 tys.	9	29	29	2	16	7	7	55
od 21 do 100 tys.	12	26	34	7	10	7	4	100
101-500 tys.	8	28	41	2	12	3	5	99
501 tys. i więcej mieszk.	8	34	32	10	8	5	3	62
Region								
Północny	5	20	32	7	18	14	4	74
Zachodni	13	23	30	11	20	0	4	56
Środkowozachodni	6	19	57	6	9	3	1	70
Środkowy	11	32	32	3	6	11	5	111
Wschodni	11	30	28	2	17	7	6	54
Południowo-wschodni	10	36	30	1	16	1	5	73
Południowo-zachodni	16	34	33	3	8	3	5	80
Wykształcenie								
Podstawowe	9	33	28	2	14	8	6	110
Zasadnicze zawodowe	10	30	28	5	19	4	2	165
Średnie	10	27	40	5	8	6	3	184
Wyższe	12	17	49	3	3	7	8	59
Grupa społ.-zaw. pracujący								
Kadra kier., inteligencja	15	27	37	3	2	5	10	59
Prac.umysł.niż.szczębla	10	27	35	6	8	8	5	99
Pracownicy fiz.- umysł.	8	34	22	10	12	12	2	50
Robotnicy wykwalifikowani	12	38	26	4	18	2	1	128
Robotnicy niewykwalifik.	8	44	23	3	13	3	6	64
Rolnicy	5	6	52	2	16	13	8	64
Prywatni przedsiębiorcy	14	6	62	2	12	4	0	50
Dochody na jedną osobę								
Poniżej 500 tys.zł	9	17	33	4	20	7	11	46
500 tys. - 999 tys.	7	36	34	3	13	6	2	159
1000 tys. - 1499 tys.	12	33	27	2	15	7	4	137
1500 tys. - 1999 tys.	12	22	46	4	5	3	8	74
2000 tys. i powyżej	13	19	38	10	11	7	2	91
Ocena własnych war. mater.								
Złe	7	33	31	3	13	8	5	181
Średnie	11	28	36	3	13	5	3	248
Dobre	15	19	38	10	8	4	6	89
Udział w prakt. religijnych								
Kilka razy w tygodniu	22	29	17	0	17	7	7	41
Raz w tygodniu	8	31	37	4	10	5	4	293
Kilka razy w roku	10	22	37	4	19	5	2	139
W ogóle nie uczestniczy	16	24	31	9	0	13	7	45
Ocena kier.rozw.syt.w kraju								
Dobry kierunek	10	23	40	8	9	6	2	124
Zły kierunek	9	30	34	3	13	5	5	282
Trudno powiedzieć	14	29	30	4	13	7	4	111