



CENTRUM BADANIA OPINII SPOŁECZNEJ

SEKRETARIAT
ZESPÓŁ REALIZACJI
BADAŃ

29-35-69, 628-37-04

21-07-57, 628-90-17

UL. ŻURAWIA 4A, SKR.PT.24

00-503 W A R S Z A W A

TELEFAX: 29-40-89

BS/82/67/93

PREFERENCJE WYBORCZE SPOŁECZEŃSTWA W MAJU '93

Komunikat z badań

Warszawa, czerwiec 1993 r.

UWAGA: Przedruk materiałów CBOS w całości lub w części oraz wykorzystanie danych empirycznych jest dozwolone wyłącznie z podaniem źródła.

Majowe badanie preferencji wyborczych społeczeństwa zostało przeprowadzone zanim doszło do przegłosowania wotum nieufności dla rządu i rozwiązania parlamentu¹. W porównaniu z wynikami badania zrealizowanego w kwietniu nie nastąpiły znaczne zmiany deklarowanej frekwencji wyborczej oraz wielkości poparcia uzyskanego przez poszczególne partie.

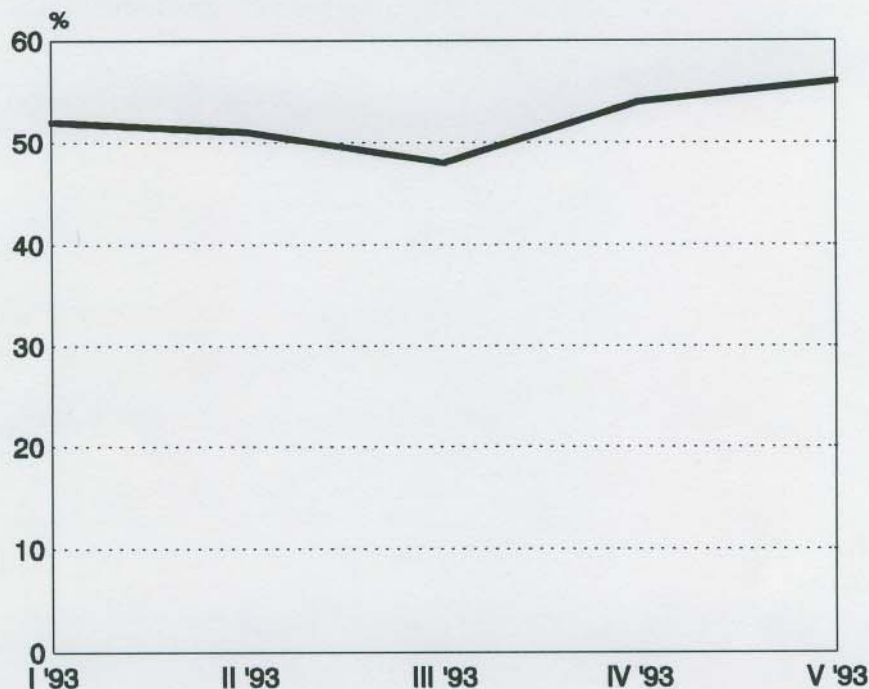
Frekwencja wyborcza

Gotowość do wzięcia udziału w wyborach - "gdyby odbyły się one w najbliższą niedzielę" - zadeklarowało 56% ankietowanych. Deklaracje takie są z reguły zawyżone, jednak na podstawie wyników ostatniego sondażu i wcześniejszych doświadczeń możemy stwierdzić, że gdyby obecnie odbywały się wybory, frekwencja byłaby zbliżona do tej z października '91.

Deklarowana gotowość do wzięcia udziału w wyborach nieznacznie obniżyła się w marcu bieżącego roku (do 48%), by w kwietniu wzrosnąć do 54%. W maju odsetek osób zamierzających głosować był najwyższy w tym roku (rys. 1).

¹ Badanie "Aktualne problemy i wydarzenia" (35) przeprowadzono w dniach 14-17 maja '93 na 1075-osobowej reprezentatywnej próbie losowej dorosłych mieszkańców Polski. Badając preferencje wyborcze ankietowanym przedstawiono listę 20 organizacji politycznych, przy nazwach których umieszczone były nazwiska liderów.

RYS. 1. DEKLAROWANA FREKWENCJA WYBORCZA



Zwróćmy uwagę, że wraz ze zwiększaniem się gotowości do wzięcia udziału w wyborach następowało wyraźne zniechęcenie do instytucji władzy centralnej. W maju wszystkie one uzyskały najniższe od wielu lat oceny swojej działalności. Można więc stwierdzić, że wzrost krytycyzmu w ocenie władz kraju nie wpłynął na odwracanie się od uczestnictwa w procedurach demokratycznych, jakimi są wybory, lecz wręcz przeciwnie - spowodował wzrost gotowości do udziału w nowych wyborach.

Struktura socjodemograficzna osób zamierzających głosować

Największą chęć uczestniczenia w wyborach wykazują osoby z wyższym wykształceniem, w tym inteligencja i kadra kierownicza². Prawie 80% respondentów z tych grup deklaruje zamiar pójścia do wyborów.

² Szczegółowe zróżnicowanie przedstawiono w tabelach aneksowych.

Częściej niż ogół społeczeństwa chęć głosowania wyrażają też prywatni przedsiębiorcy, osoby uzyskujące najwyższe dochody, badani zadowoleni z własnych warunków materialnych i kierunku zmian sytuacji w kraju, pracownicy fizyczno-umysłowi oraz umysłowi niższego szczebla, mieszkańcy miast średniej wielkości, respondenci w średnim wieku (45-55 lat).

Najrzadziej zaś w wyborach zamierzają uczestniczyć robotnicy niewykwalifikowani, respondenci z wykształceniem podstawowym, badani niezadowoleni z własnych warunków materialnych, gospodynie domowe i mieszkańcy wsi.

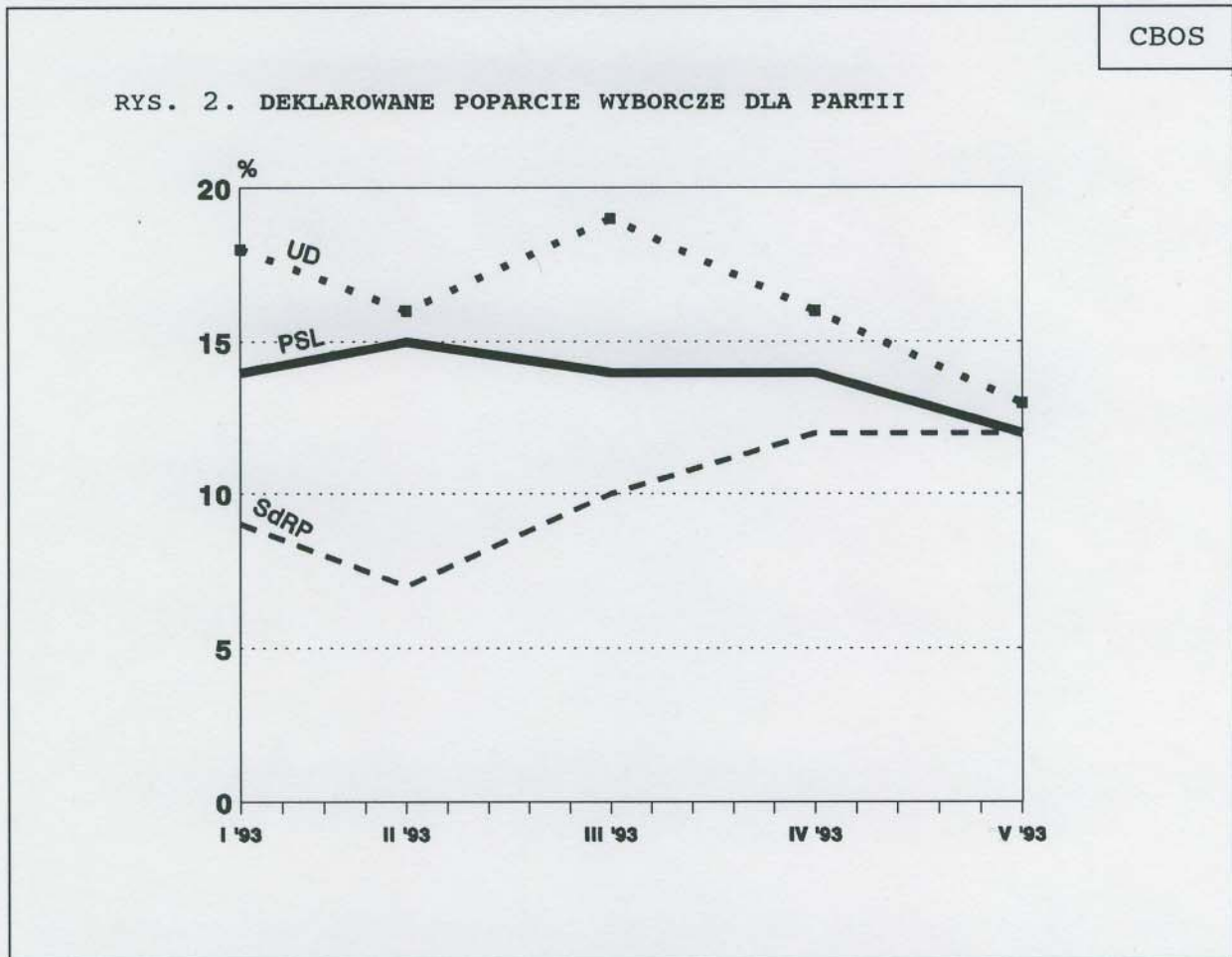
Najwyraźniejsze są związki deklarowanej frekwencji wyborczej z wykształceniem i oceną własnych warunków materialnych. Można powiedzieć, że - jak na razie - gotowości do głosowania sprzyja wysoki status materialny i wykształcenia.

Preferencje wyborcze

Zamiar głosowania na **Unię Demokratyczną** deklaruje 13% ankietowanych, czyli o 3 punkty procentowe mniej niż przed miesiącem. Jest to zmiana nieznaczna - w granicach błędu standardowego - ponieważ jednak nastąpiła po raz drugi z rzędu, możemy mówić o występującej od dwóch miesięcy tendencji do zmniejszania się wielkości poparcia udzielanego partii Tadeusza Mazowieckiego. W wyniku tej tendencji Unia Demokratyczna utraciła zajmowaną w marcu bieżącego roku pozycję samotnego przodownika wśród partii politycznych i obecnie jest jednym z trzech ugrupowań mogących liczyć na największe poparcie wyborcze.

Pozostałe dwa ugrupowania - **Polskie Stronnictwo Ludowe** i **Socjaldemokracja Rzeczypospolitej Polskiej** uzyskują poparcie bardzo zbliżone do Unii (12%). W bieżącym roku odsetek respondentów deklarujących zamiar oddania głosu na PSL nie zmienił się istotnie.

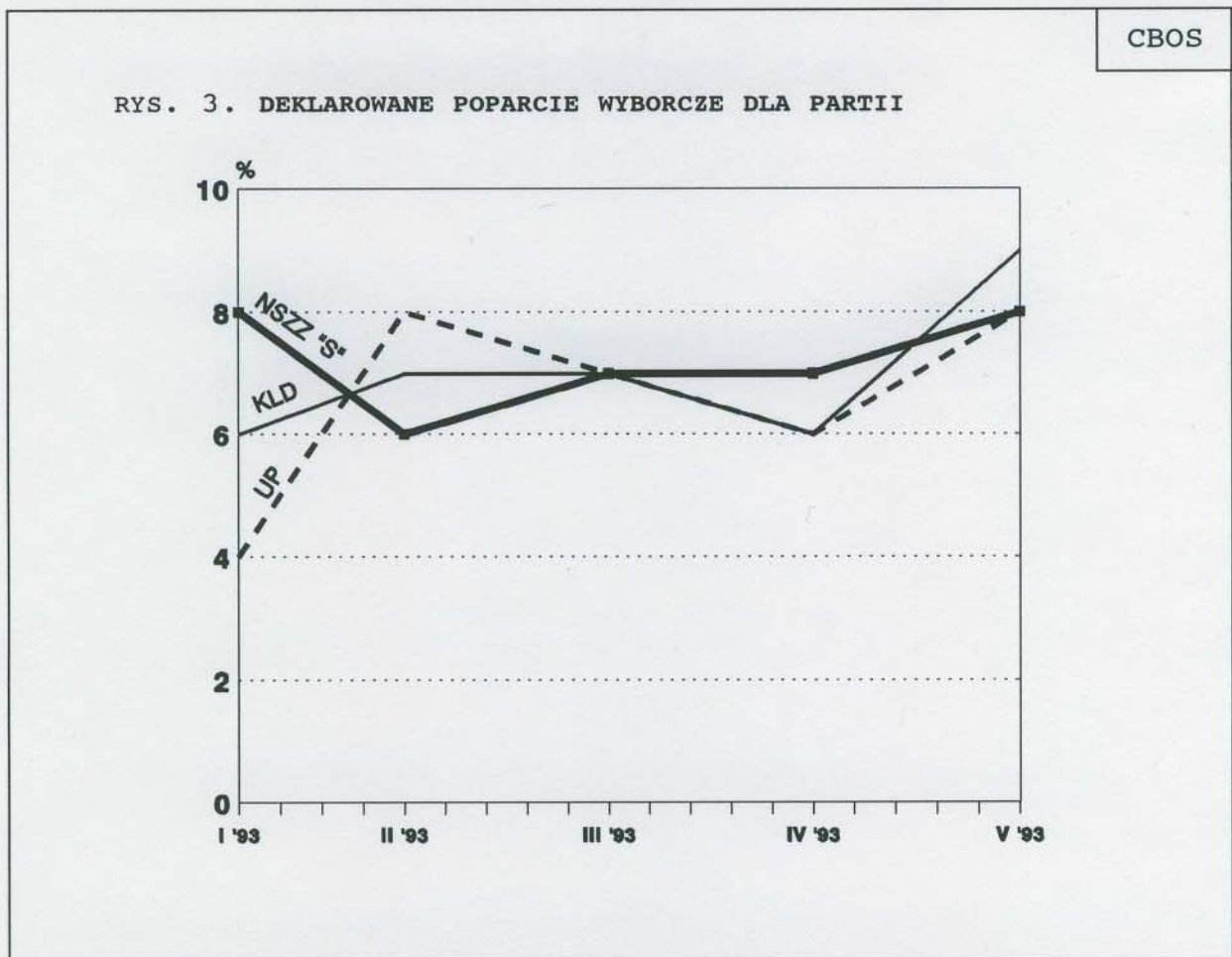
Natomiast SdRP między lutym a kwietniem zyskiwała nowych zwolenników (rys.2). Było to związane z obserwowanym w badaniach CBOS przesuwaniem się poglądów społeczeństwa w stronę lewicy³. W maju tendencja do poprawy notowań SdRP została zahamowana, chociaż nadal rośnie liczba osób określających swoje poglądy polityczne jako lewicowe. Jest więc możliwe, że poparcie udzielane SdRP przed wyborami ponownie wzrośnie.



Zmiany poparcia dla pozostałych ugrupowań także pozostają w granicach błędu standardowego. Ponieważ jednak przy tak drobnych liczebnościach, jak w badaniu preferencji wyborczych w Polsce, nie można oczekiwać poważniejszych zmian w ciągu jednego miesiąca, należy zwrócić uwagę na te wahania, które są największe - pamiętając, że trzeba je traktować z większą dozą ostrożności.

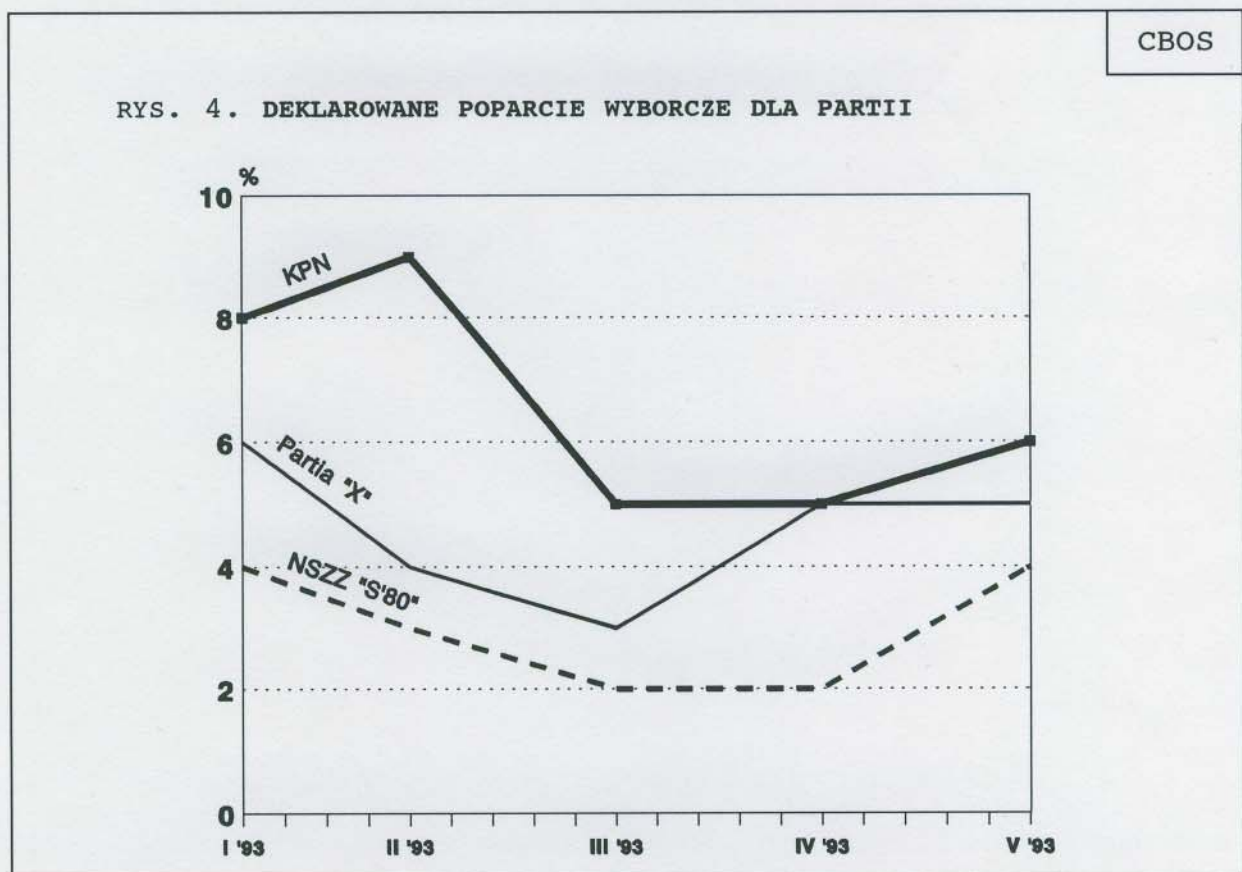
³ Porównaj: komunikat CBOS "Lewica-Prawica-Rząd", maj '93.

Poparcie dla **Kongresu Liberalno-Demokratycznego** wzrosło w ciągu ostatniego miesiąca o 3 punkty procentowe i w ten sposób partia Jana Krzysztofa Bieleckiego oddaliła się od niebezpiecznej granicy 5%, stanowiącej warunek znalezienia się w Sejmie (rys.3).



Po przeprowadzonej na początku bieżącego roku akcji Zbigniewa Bujaka, dotyczącej rozpisania referendum w sprawie ustawy antyaborcyjnej, wzrosły notowania **Unii Pracy**. Od tamtej pory poparcie udzielane UP waha się w granicach 6%-8%. W maju osiągnęło ono górną wartość z tego przedziału.

W tych samych granicach (6%-8%) waha się poparcie dla NSZZ "Solidarność". Natomiast **Konfederacja Polski Niepodległej**, która w maju uzyskała 6% wskazań respondentów, przed trzema miesiącami była trzecią siłą polityczną z dziewięcioprocentowym poparciem. W marcu odsetek respondentów zamierzających głosować na KPN zmniejszył się do 5% i od tamtej pory pozostaje na zbliżonym poziomie.



Ostatnim ugrupowaniem, które w majowym sondażu przekroczyło granicę 5%, jest Partia "X". Tuż za nią plasują się: NSZZ "Solidarność '80" (4%), Zjednoczenie Chrześcijańsko-Narodowe (3%), Ruch dla Rzeczypospolitej (3%), Porozumienie Ludowe (3%) oraz Polska Partia Przyjaciół Piwa (3%).

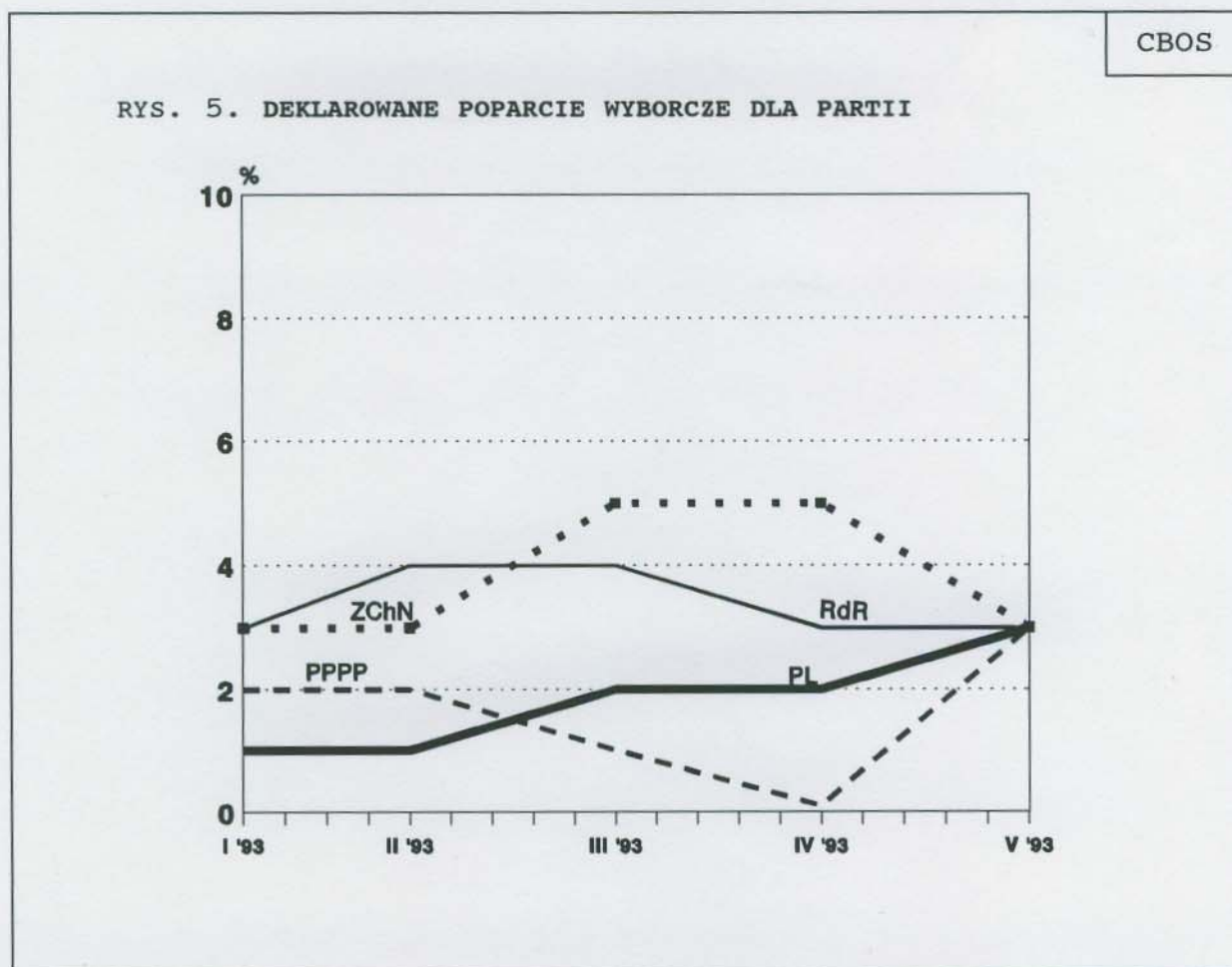


Tabela 1

w procentach

Ugrupowania polityczne	Deklarowane poparcie wyborcze wg terminów badań				
	I '93	II	III	IV	V
UD	18	16	19	16	13
PSL	14	15	14	14	12
SdRP	9	7	10	12	12
KLD	6	7	7	6	9
NSZZ "S"	8	6	7	7	8
UP	4	8	7	6	8
KPN	8	9	5	5	6
Partia "X"	6	4	3	5	5
NSZZ "S '80"	4	3	2	2	4
ZChN	3	3	5	5	3
RdR	3	4	4	3	3
PL	1	1	2	2	3
PPPP	2	2	1	0.1*	3
PChD	0.2	1	0.4	1	2
UPR	-	-	-	1	2
NSZZ "S" RI	1	1	3	1	2
ZZ "Samoobrona"	2	1	2	2	1
PC	1	2	1	1	1
SLCh	1	0	1	1	1
PK	1	1	0.2	0.3	1

* W kwietniu przy nazwie Polskiej Partii Przyjaciół Piwa umieszczono nazwisko Leszek Bubel. W pozostałych przypadkach - Janusz Rewiński.

Kto głosuje na poszczególne partie?

Nie jest łatwo udzielić odpowiedzi na to pytanie ze względu na niezwykle rozdrobnienie polityczne w naszym kraju. Sprawia ono, że liczba osób wybierających poszczególne partie jest tak nikła, iż nie poddaje się dalszym analizom statystycznym.

Chcąc jednak chociaż w przybliżeniu odpowiedzieć na tytułowe pytanie, połączyliśmy dla celów analizy populację respondentów z wszystkich tegorocznych sondaży, w których badane były preferencje wyborcze. Nie będziemy więc mówić, jaka była struktura poparcia w maju, lecz w tym roku - bez uwzględnienia ewentualnych zmian, jakie mogły zachodzić. Trzeba przy tym zaznaczyć, że połączenie prób w pewnym tylko stopniu niweluje ograniczenia statystyczne związane z niewielką liczebnością osób popierających poszczególne partie.

Strukturę poparcia dla poszczególnych ugrupowań badano stosując analizę regresji⁴. Daje ona możliwość wyboru spośród wielu różnych cech respondentów tych, które w największym stopniu oraz niezależnie od siebie wiążą się z poparciem dla danej partii. Uzupełnia ją analiza poparcia wyborczego udzielanego przez poszczególne grupy zawodowe.

W przypadku **Unii Demokratycznej** największe znaczenie dla jej wyboru ma wykształcenie ankietowanego - im wyższe, tym większe prawdopodobieństwo, że będzie on głosował na partię Tadeusza Mazowieckiego. W dalszej kolejności poparcie dla UD wyrażają osoby pozytywnie oceniające własne warunki materialne oraz mieszkańcy dużych miast.

Potencjalni wyborcy Unii są też - we własnej ocenie - nieco bardziej "prawicowi" niż ogół wyborców, nieco młodszy i mają nieco mniej liczne rodziny.

Polskie Stronnictwo Ludowe jest partią wiejską. Poparcie dla niej wiąże się więc z wielkością miejscowości i wiekiem respondentów (im starsi, tym większa gotowość do

⁴ Analizę regresji metodą stepwise przeprowadzono dla zmiennych opisujących socjodemograficzne oraz polityczne cechy respondentów. Została ona zrealizowana na populacji osób deklarujących zamiar pójścia do wyborów.

Metoda stepwise umożliwia analizę wpływu kolejnych cech po uwzględnieniu obecności w modelu zmiennych wprowadzonych do niego wcześniej. Na przykład - jeżeli dana partia jest bardziej popularna wśród mieszkańców dużych miast, a szczególnie - najbiedniejszych ich mieszkańców, to analiza regresji umożliwi zaobserwowanie związku między poparciem danej partii a zasobnością respondentów. Nastąpi to nawet wtedy, gdy w całej populacji nie widać tego związku, gdyż jest niwelowany przez fakt, iż mieszkańcy dużych miast są bogatsi.

oddania na nią głosu). Po uwzględnieniu tych cech zaznacza się jeszcze w niewielkim stopniu większa niż wśród ogółu liczebność rodzin, bardziej lewicowe poglądy polityczne, wyższa aktywność zawodowa i niższe wykształcenie wyborców PSL.

Ugrupowanie Pawlaka wyróżnia się tym, że poparcie dla niego znacznie silniej niż w przypadku wielu innych partii wiąże się z cechami socjodemograficznymi respondentów. Oznacza to, że PSL jest na naszej scenie politycznej partią najbardziej klarownych interesów grupowych. Jest ona partią chłopską i żadne inne ugrupowanie nie może o sobie z taką mocą powiedzieć, iż reprezentuje interesy którejś z typowych grup społecznych.

Drugim ugrupowaniem reprezentującym klarowne interesy grupowe jest **Socjaldemokracja Rzeczypospolitej Polskiej**. Ponieważ jednak w badaniu nie było pytań sondujących dawną przynależność do PZPR, reprezentowanie przez SdRP interesów tej grupy znalazło swoje odzwierciedlenie w sposób pośredni. Wyborcy partii Kwaśniewskiego wyróżniają się przede wszystkim lewicowością poglądów politycznych oraz - w nieco mniejszym stopniu - tym, że rzadziej od ogółu uczestniczą w praktykach religijnych. Są oni też bardziej zainteresowani polityką, lepiej wykształceni i nieco starsi niż przeciętna dla całej populacji.

Wyborcy **Kongresu Liberalno-Demokratycznego** pochodzą z większych miejscowości, mają też nieco bardziej prawicowe poglądy niż ogół głosujących. Po uwzględnieniu tych cech istotną rolę w wyjaśnianiu poparcia dla Kongresu odgrywają jeszcze: płeć, wiek i aktywność zawodowa respondentów - częściej niż pozostali respondenci zamierzają na niego głosować kobiety, ludzie młodzi i osoby pracujące.

Wyborcy **NSZZ "Solidarność"** częściej określają swoje poglądy polityczne jako prawicowe, wywodzą się z większych miejscowości i mają niższe wykształcenie niż przeciętna dla całej badanej populacji. Nieco częściej niż ogół badanych uczestniczą też oni

w praktykach religijnych i deklarują większe zainteresowanie polityką. Związek ten jest wprawdzie najpopularniejszy wśród robotników i pracowników fizyczno-umysłowych, lecz jego popularność w innych grupach jest tylko nieznacznie mniejsza.

Unia Pracy może polegać przede wszystkim na osobach z wyższym wykształceniem, określających swoje poglądy polityczne jako lewicowe. Ich potencjalni wyborcy są też nieco bardziej niż pozostali zainteresowani polityką, nieco lepiej oceniają swoje warunki materialne i są nieco starsi. Spośród różnych grup zawodowych na Unię Pracy najczęściej głosują przedstawiciele inteligencji, kadry kierowniczej oraz szeregowi pracownicy umysłowi.

Okazuje się więc, że cechy elektoratu Unii Pracy nie są zbieżne z założeniami programowymi tej partii. Nic nie wskazuje na to, by UP mogła znaleźć poparcie wśród uboższych i gorzej wykształconych warstw społeczeństwa. Jej popularność w środowiskach robotniczych, do których przede wszystkim stara się odwoływać, jest niewielka. Istnieje więc możliwość, że przy utrzymującej się nieadekwatności programu partii do struktury społecznej jej potencjalnych wyborców, poparcie udzielane tej partii zmniejszy się przed dniem głosowania.

Konfederacja Polski Niepodległej to partia młodych, słabo wykształconych mężczyzn o prawicowych poglądach politycznych, mających niezbyt liczne rodziny. Ugrupowanie to znacznie skuteczniej niż lewicowa Unia Pracy trafia do środowisk robotniczych. Właśnie robotnicy - zarówno wykwalifikowani jak i niewykwalifikowani - stanowią podstawę jej elektoratu.

Kolejnym ugrupowaniem popularnym wśród robotników - tym razem przede wszystkim niewykwalifikowanych - jest **Partia "X"**. Do cech wpływających na poparcie dla tej partii należą: niezadowolenie z własnych warunków materialnych, młody wiek, niskie wykształcenie, niewielka aktywność religijna i nikle zainteresowanie polityką.

Na poparcie dla **Zjednoczenia Chrześcijańsko-Narodowego** w największym stopniu wpływa określanie swoich poglądów jako prawicowych oraz wysoka aktywność religijna. Popularność tej partii jest też nieco większa wśród osób starszych.

Pogłębionych analiz dla pozostałych ugrupowań nie można przeprowadzić ze względu na zbyt nikle ich poparcie.

Możemy jednak w analizach potraktować łącznie ugrupowania najbliższe sobie, które najprawdopodobniej do wyborów pójda wspólnie. Należą do nich: Porozumienie Ludowe i "Solidarność" Rolników Indywidualnych oraz Porozumienie Centrum i Ruch dla Rzeczypospolitej.

Gotowość do głosowania na **Porozumienie Ludowe i NSZZ "Solidarność" RI** wiąże się najsilniej z wielkością miejscowości, co jest oczywistą konsekwencją faktu, iż są to ugrupowania wiejskie. W porównaniu z inną partią chłopską - Polskim Stronnictwem Ludowym - istotniejsze znaczenie w wyjaśnianiu poparcia dla PL i "S" RI ma wykształcenie i religijność wyborców - im wyższe wykształcenie i wyższa aktywność religijna, tym większa gotowość do poparcia tych partii.

Osoby mające zamiar głosować na **Ruch dla Rzeczypospolitej** bądź **Porozumienie Centrum** charakteryzują się prawicowymi poglądami politycznymi oraz nieco wyższym niż przeciętna zainteresowaniem polityką. Pozostałe cechy socjodemograficzne nie są istotne dla wyjaśniania ich poparcia. Tak więc sympatyków tych partii można spotkać jednakowo często w różnych grupach (wiekowych, wykształcenia i dochodów) oraz w różnego typu miejscowościach.

Jedynie prywatni przedsiębiorcy wyróżniają się częstszym niż pozostali badani poparciem dla Porozumienia Centrum, lecz ze względu na niewielką liczebność tej grupy wynik ten należy traktować z dużą ostrożnością.

★

★ ★

Na zakończenie wypada zwrócić uwagę na niektóre uwarunkowania ewentualnego prognozowania wyników wyborów na podstawie danych pochodzących z sondaży.

Jest oczywiste, że preferencje społeczeństwa będą się zmieniały aż do dnia głosowania. Wpłyne na to nie tylko kampania wyborcza, ale też przegrupowania na scenie politycznej kraju związane chociażby z koniecznością przekroczenia przez partie granicy 5%. Będą one łączyły się w większe ugrupowania wyborcze, zapewne nie zawsze w koalicje, gdyż wówczas ustawowy próg zwiększa się do 8%. Możemy więc spodziewać się pojawienia nowych partii politycznych.

Trzeba także zaznaczyć, że wyborcy mniej wykształceni zwykle późno podejmują ostateczne decyzje, na kogo głosować. Można więc przypuszczać, że zmiany wielkości poparcia dla partii odwołujących się do tego elektoratu mogą być większe niż dla tych, które bazują głównie na wyborcach z kręgów inteligenkich. Można też oczekiwać, iż wiele osób z niższych warstw społecznych, które na razie nie zamierzają głosować, przed samymi wyborami zmieni zdanie. Gdyby tak się stało, wzrosłaby siła wyborcza partii związanych z tym elektoratem.

Kampania wyborcza będzie przebiegać inaczej niż w poprzednich wyborach. Na prezentację partii w telewizji ustawodawca przeznaczył tylko ostatnie dwa tygodnie, poprzedzające dzień głosowania. W tym czasie nie mogą ukazywać się wyniki sondaży. Tak więc opinia publiczna nie będzie mogła poznać wyników badań przeprowadzanych w ostatniej,

najważniejszej fazie kampanii wyborczej, kiedy zmiany preferencji będą zapewne największe. To, co zostanie jej zaprezentowane, będzie swego rodzaju "fotografią przed startem do najważniejszej rozgrywki". Nie można oczekiwać, że fotografia ta będzie obrazem stanu na mecie wyborczego wyścigu.

Ze zwiększoną rezerwą należy traktować też wielkość poparcia dla Unii Demokratycznej, Socjaldemokracji Rzeczypospolitej Polskiej i Partii "X". Deklaracje poparcia dla UD były bowiem w 1991 roku - zarówno przed, jak i po głosowaniu - zawyżone. Natomiast nie wszyscy wyborcy SLD oraz - w wyborach prezydenckich - Stanisława Tymińskiego przyznawali się do tego, że właśnie w taki sposób głosowali. Można więc przypuszczać, że poparcie dla Unii Demokratycznej jest nieco mniejsze, a dla SdRP i Partii "X" - nieco większe, niż wykazują sondaże. Nie możemy być jednak tego pewni, gdyż od ostatnich wyborów parlamentarnych wiele mogło się zmienić, także w sposobie odpowiadania na pytania ankiet przedwyborczych.

A N E K S

Tabela 1. Czy wziął(ęła)by Pan(i) udział w wyborach do Sejmu? (%)

	Tak	Nie wiem	Nie	Liczba osób
Ogółem	56	15	29	1074
Płeć				
Mężczyźni	59	11	29	476
Kobiety	54	17	29	598
Wiek				
do 24 lat	60	14	26	119
25-34	57	13	30	162
35-44	57	12	31	251
45-54	62	13	26	153
55-64	57	14	29	200
65 lat i więcej	48	21	31	187
Miejsce zamieszkania				
Wieś	51	21	28	415
Miasto do 20 tys.	57	14	30	110
od 21 do 100 tys.	61	13	26	215
101-500 tys.	64	8	28	160
501 tys. i więcej mieszk.	56	8	36	169
Region				
Północny	59	15	26	114
Zachodni	58	17	25	119
Środkowozachodni	60	13	27	153
Środkowy	51	9	40	208
Wschodni	61	19	20	119
Południowo-wschodni	54	19	28	163
Południowo-zachodni	56	14	30	198
Wykształcenie				
Podstawowe	49	18	32	393
Zasadnicze zawodowe	53	16	31	271
Średnie	61	11	28	324
Wyższe	79	6	15	84
Grupa społ.-zaw. pracujący				
Kadra kier., inteligencja	78	0	22	62
Prac.umysł.niż.szczebła	64	10	25	93
Pracownicy fiz.- umysł.	66	21	13	52
Robotnicy wykwalifikowani	58	15	27	129
Robotnicy niewykwalifik.	33	15	51	55
Rolnicy	55	16	29	91
Prywatni przedsiębiorcy	68	11	21	27
Bierni zawodowo				
Renciści i emeryci	52	17	31	388
Uczniowie i studenci	71	11	18	33
Bezrobotni	54	14	32	74
Gospodynie domowe i inni	49	15	36	67
Dochody na jedną osobę				
Poniżej 500 tys.zł	56	15	28	100
500 tys. - 999 tys.	48	20	33	243
1000 tys. - 1499 tys.	56	15	29	321
1500 tys. - 1999 tys.	56	12	32	174
2000 tys. i powyżej	66	9	25	213
Ocena własnych war. mater.				
Złe	48	16	36	400
Średnie	60	15	26	517
Dobre	67	10	23	154
Udział w prakt. religijnych				
Kilka razy w tygodniu	60	21	19	70
Raz w tygodniu	54	17	28	631
Kilka razy w roku	60	9	30	263
W ogóle nie uczestniczy	56	7	37	109
Ocena kier.rozw.syt.w kraju				
Dobry kierunek	65	10	25	201
Zły kierunek	53	16	32	732
Trudno powiedzieć	63	14	23	141

Tabela 2. Preferencje wyborcze

(%)

	KPN	SdRP	Partia "X"	UP	ZChN	PChD	UD	PK	KLD	RdR	PC	PPPP
Ogółem	7	10	5	7	4	1	17	1	7	3	1	2
Płeć												
Mężczyźni	9	11	4	6	4	1	15	1	5	3	2	3
Kobiety	5	9	5	8	3	1	18	1	9	3	1	1
Wiek												
do 24 lat	7	6	8	6	3	0	24	0	7	3	2	4
25-34	11	8	6	4	2	0	17	1	12	2	1	3
35-44	6	10	5	8	3	1	18	1	7	4	1	2
45-54	7	12	3	9	4	2	15	0	5	5	2	1
55-64	6	12	3	8	5	1	11	0	5	3	2	0
65 lat i więcej	4	8	2	4	7	2	14	1	7	3	0	0
Miejsce zamieszkania												
Wieś	7	5	6	5	5	0	9	0	4	3	1	1
Miasto do 20 tys.	9	12	4	7	2	1	21	0	6	5	1	3
od 21 do 100 tys.	7	12	4	7	4	1	20	1	8	3	2	1
101-500 tys.	6	13	4	8	2	1	24	0	8	3	2	1
501 tys. i więcej mieszk.	6	11	3	9	4	2	19	1	16	5	0	3
Region												
Północny	8	10	7	7	2	0	17	0	10	2	1	3
Zachodni	6	14	3	7	1	1	22	1	4	3	0	2
Środkowozachodni	4	16	4	7	4	1	16	1	5	3	1	1
Środkowy	6	10	4	7	4	1	14	1	9	4	3	1
Wschodni	7	5	7	8	6	0	13	0	6	2	1	1
Południowo-wschodni	12	6	4	5	4	1	14	1	6	6	1	1
Południowo-zachodni	6	8	4	5	4	1	21	1	8	3	1	2
Wykształcenie												
Podstawowe	6	6	6	4	5	1	10	0	5	4	1	1
Zasadnicze zawodowe	11	8	7	5	2	1	12	1	5	3	3	3
Średnie	5	13	2	9	4	1	23	0	10	3	1	2
Wyższe	3	15	0	12	3	0	32	2	11	3	1	0
Grupa społ.-zaw. pracujący												
Kadra kier., inteligencja	6	13	0	13	2	1	31	1	13	1	1	0
Prac.umysł.niż.szczebla	4	14	3	13	2	1	24	1	10	4	1	1
Pracownicy fiz.- umysł.	8	12	4	7	6	0	17	0	4	3	0	5
Robotnicy wykwalifikowani	11	10	3	5	1	1	19	1	6	2	2	4
Robotnicy niewykwalifik.	11	5	14	4	2	0	8	0	2	4	1	3
Rolnicy	6	3	8	1	4	0	4	0	2	3	1	2
Prywatni przedsiębiorcy	8	13	3	6	0	1	23	0	7	5	11	0
Bierni zawodowo												
Renciści i emeryci	6	11	3	6	6	2	14	1	5	4	1	1
Uczniowie i studenci	7	10	2	2	6	0	30	0	10	1	2	3
Bezrobotni	8	10	9	10	2	0	10	1	10	5	1	4
Gospodynie domowe i inni	8	3	9	4	4	1	18	1	15	3	2	2
Dochody na jedną osobę												
Poniżej 500 tys.zł	5	5	11	4	2	1	5	1	6	4	2	2
500 tys. - 999 tys.	9	7	7	6	4	1	9	0	7	5	1	2
1000 tys. - 1499 tys.	7	10	4	7	4	1	15	1	6	3	1	2
1500 tys. - 1999 tys.	7	13	1	7	4	0	25	1	7	2	1	1
2000 tys. i powyżej	4	13	2	8	3	2	26	1	9	4	2	1
Ocena własnych war. mater.												
Złe	8	11	6	7	2	0	10	1	6	4	2	3
Średnie	7	9	4	6	4	1	19	1	7	3	1	1
Dobre	5	11	1	6	5	1	25	1	10	3	1	2
Udział w prakt. religijnych												
Kilka razy w tygodniu	6	2	3	3	11	4	14	1	8	5	0	0
Raz w tygodniu	7	6	4	6	4	1	17	1	7	3	2	1
Kilka razy w roku	7	16	6	8	1	1	15	0	8	3	1	3
W ogóle nie uczestniczy	6	25	6	9	0	0	22	1	6	5	1	2
Ocena kier.rozw.syt.w kraju												
Dobry kierunek	5	5	1	4	8	2	27	1	11	2	1	2
Zły kierunek	8	13	6	7	2	0	13	1	4	4	2	2
Trudno powiedzieć	7	5	4	8	4	0	15	0	10	3	1	1

Tabela 2. (cd.)

	PSL	PL	SLCh	NSZZ "S" RI	ZZ "Sa- moobro- na	NSZZ "S"	NSZZ "S'80"	Inna partia	Nie wiem	Liczba osób
Ogółem	14	2	1	2	2	7	3	2	5	2945
Płeć										
Mężczyźni	16	2	0	2	1	7	3	2	4	1448
Kobiety	12	3	1	2	2	8	3	1	6	1497
Wiek										
do 24 lat	11	1	1	0	2	4	1	4	5	368
25-34	12	3	0	3	2	4	2	2	3	512
35-44	12	1	0	2	1	8	5	2	4	702
45-54	13	2	0	1	1	9	3	1	4	472
55-64	16	4	1	2	1	10	3	1	5	491
65 lat i więcej	20	2	2	2	2	7	2	2	7	397
Miejsce zamieszkania										
Wieś	27	5	1	3	3	5	2	2	7	1087
Miasto do 20 tys.	11	2	0	0	1	7	2	1	4	326
od 21 do 100 tys.	8	1	1	1	1	10	3	2	3	552
101-500 tys.	4	0	1	1	0	10	4	2	4	549
501 tys. i więcej mieszk.	4	0	0	1	1	7	3	3	4	428
Region										
Północny	9	1	0	2	1	9	6	3	3	377
Zachodni	18	4	1	1	1	5	4	2	3	300
Środkowozachodni	17	2	1	1	2	6	2	1	6	475
Środkowy	16	2	0	1	2	5	3	2	4	520
Wschodni	20	4	1	5	2	3	2	2	3	340
Południowo-wschodni	13	2	1	2	1	9	2	1	8	450
Południowo-zachodni	7	2	1	2	2	13	3	2	5	483
Wykształcenie										
Podstawowe	20	4	1	3	2	8	3	1	7	996
Zasadnicze zawodowe	14	3	0	2	3	9	4	1	4	726
Średnie	10	1	0	1	1	6	3	2	3	916
Wyższe	4	0	0	0	1	5	1	3	2	305
Grupa społ.-zaw. pracujący										
Kadra kier., inteligencja	5	0	0	0	2	5	3	3	1	224
Prac. umysł. niż. szczebla	8	0	0	1	0	7	1	2	4	273
Pracownicy fiz.- umysł.	8	0	0	1	2	9	10	2	2	140
Robotnicy wykwalifikowani	11	2	0	3	1	11	5	1	3	296
Robotnicy niewykwalifik.	22	2	1	3	1	10	3	1	6	146
Rolnicy	37	8	0	6	3	2	2	0	6	275
Prywatni przedsiębiorcy	4	1	0	0	0	8	2	6	2	117
Bierni zawodowo										
Renciści i emeryci	16	3	2	2	1	8	3	2	6	919
Uczniowie i studenci	8	1	2	0	2	4	0	6	5	122
Bezrobotni	11	1	0	2	1	7	2	1	5	223
Gospodynie domowe i inni	7	2	0	1	4	8	1	0	6	187
Dochody na jedną osobę										
Poniżej 500 tys. zł	22	5	1	3	5	5	3	3	5	271
500 tys. - 999 tys.	18	3	0	3	3	7	2	1	6	741
1000 tys. - 1499 tys.	16	3	1	2	1	5	4	2	5	795
1500 tys. - 1999 tys.	11	1	1	1	0	9	3	1	3	484
2000 tys. i powyżej	5	0	0	0	1	9	3	3	3	606
Ocena własnych war. mater.										
Złe	15	2	0	2	2	8	4	2	6	1090
Średnie	15	3	1	2	2	7	3	1	4	1345
Dobre	8	1	1	2	0	8	2	3	4	507
Udział w prakt. religijnych										
Kilka razy w tygodniu	11	2	3	3	3	9	4	3	4	234
Raz w tygodniu	16	3	1	2	2	8	3	2	5	1670
Kilka razy w roku	12	1	0	2	1	7	3	2	4	791
W ogóle nie uczestniczy	6	0	0	0	1	2	2	3	3	247
Ocena kier. rozrw. syt. w kraju										
Dobry kierunek	8	2	1	2	1	9	2	2	3	761
Zły kierunek	16	2	1	2	2	6	3	2	5	1729
Trudno powiedzieć	16	3	0	1	0	10	3	2	7	455