



CENTRUM BADANIA OPINII SPOŁECZNEJ

SEKRETARIAT
ZESPÓŁ REALIZACJI
BADAŃ

29-35-69, 628-37-04

21-07-57, 628-90-17

UL. ŻURAWIA 4A, SKR. PT. 24

00-503 W A R S Z A W A

TELEFAX: 29-40-89

BS/94/77/93

PREFERENCJE WYBORCZE SPOŁECZEŃSTWA POD KONIEC CZERWCA '93

Komunikat z badań

Warszawa, lipiec 1993 r.

Najnowsze badanie preferencji wyborczych¹ zostało przeprowadzone po połączeniu się niektórych partii w koalicje. Jego wyniki wskazują, że jak na razie tworzenie koalicji nie przyczyniło się do wzmocnienia wchodzących w ich skład ugrupowań. Jest to być może spowodowane faktem, że nazwy nowych komitetów wyborczych nie są jeszcze znane szerszej publiczności. W wielu przypadkach jednak zmniejszenie poparcia dla tych ugrupowań jest zapewne związane z pojawieniem się nowej siły politycznej - Bezpartyjnego Bloku Wspierania Reform - który zgodnie z wcześniejszymi przewidywaniami przejmuje część wyborców niektórych ugrupowań.

Frekwencja wyborcza

Zainteresowanie wyborami deklaruje 56% ankietowanych. Jest to wielkość nieznacznie mniejsza niż przed dwoma tygodniami, kiedy to 59% respondentów stwierdziło, iż zbliżające się wybory interesują ich "bardzo" bądź "raczej".

¹ Badanie "Świat wokół nas" (6) zrealizowano w dniach 24-28 czerwca 1993 r. na ogólnopolskiej reprezentatywnej próbie losowej dorosłej ludności (N=1015).

Tabela 1

w procentach

Zbliża się termin wyborów do Sejmu, które odbędą się 19 września bieżącego roku. Czy Pana(ią) osobiście wybory parlamentarne:	Odpowiedzi respondentów wg terminów badań	
	11-14.06.93	24-28.06.93
	- bardzo interesują	17
- raczej interesują	42	41
- raczej nie interesują	23	24
- zupełnie nie interesują	18	19

Pewny udział w głosowaniu deklaruje 42% uprawnionych, a prawdopodobny - 19%.

Tabela 2

w procentach

Czy zamierza Pan(i) uczestniczyć w wyborach?	Odpowiedzi respondentów wg terminów badań	
	11-14.06.93	24-28.06.93
Na pewno tak	40	42
Chyba tak	24	19
Nie wiem	17	17
Chyba nie	8	8
Na pewno nie	12	14
Szacowana frekwencja	52	50

Metody szacowania frekwencji sprawdzone w ostatnich wyborach prezydenckich i parlamentarnych pozwalają przypuszczać, że faktycznie wybrałoby się do urn 50% ankietowanych (o 2 punkty procentowe mniej niż przed dwoma tygodniami). Nie widać więc - oczekiwanego przez niektórych obserwatorów sceny politycznej - wzrostu frekwencji, związanego z pojawieniem się nowej, znaczącej siły politycznej - BBWR. Jeśli jednak porównać obecne wyniki z uzyskiwanymi w trakcie poprzedniej kampanii parlamentarnej, wypada stwierdzić, że zapowiada się liczniejszy udział wyborców w głosowaniu niż przed dwoma laty.

Deklarowane poparcie wyborcze

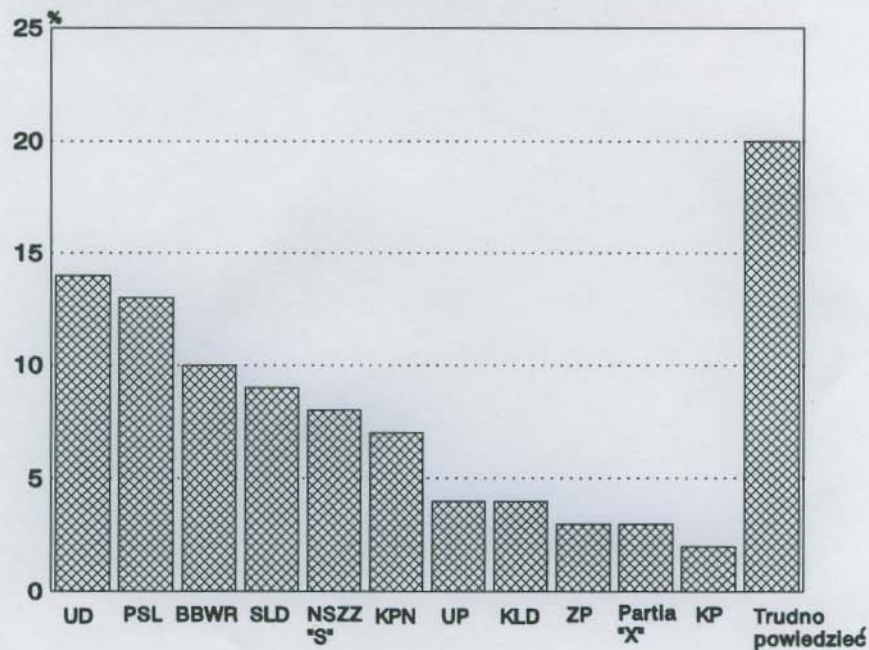
Zanim przejdziemy do omówienia wyników badania preferencji wyborczych, zwróćmy uwagę na modyfikacje sposobu pytania, które nastąpiły wraz ze zmianami na scenie politycznej. Karta, którą posługiwali się w swoich odpowiedziach respondenci w dotychczasowych badaniach, obejmowała 20 podmiotów politycznych. Obecnie - w związku z powstaniem nowych koalicji - zmniejszono tę liczbę do czternastu. W miejsce Socjaldemokracji Rzeczypospolitej Polskiej pojawiła się nazwa: **Sojusz Lewicy Demokratycznej** z zaznaczeniem, że w jego skład wchodzi: SdRP i OPZZ. Zamiast Porozumienia Centrum i Ruchu dla Rzeczypospolitej - **Zjednoczenie Polskie** (Porozumienie Centrum, Ruch dla Rzeczypospolitej i Ruch Chrześcijańsko-Narodowy "Akcja Polska"). Miejsce Zjednoczenia Chrześcijańsko-Narodowego, Porozumienia Ludowego i NSZZ "Solidarność" Rolników Indywidualnych zajął **Blok Wyborczy Chrześcijańsko-Ludowo-Narodowy** (Porozumienie Ludowe i Zjednoczenie Chrześcijańsko-Narodowe), a w miejsce Partii Chrześcijańskich Demokratów, Partii Konserwatywnej i Stronnictwa Ludowo-Chrześcijańskiego - **Konwencja Polska** z wymienionymi nazwami tworzących ją partii.

Poza tym w omawianym badaniu po raz pierwszy² na karcie umieszczono nazwę **Bezpartyjnego Bloku Wspierania Reform**.

Na najwięcej głosów wyborców mogą liczyć Unia Demokratyczna (14%) oraz Polskie Stronnictwo Ludowe (13%). Bezpartyjny Blok Wspierania Reform uzyskuje poparcie 10% ankietowanych, zamierzających wziąć udział w wyborach (rys. 1).

² W badaniu przeprowadzonym na zlecenie "Życia Warszawy" zadano osobne pytanie sondujące szanse wyborcze ewentualnej partii o tej nazwie. Taki sposób mierzenia poparcia - konieczny w sytuacji, gdy badana partia jeszcze nie istnieje - powoduje, że jego wyniki należy traktować orientacyjnie, zaznaczając, iż jest to raczej maksymalna niż faktyczna wielkość wyborczego poparcia. Szerzej wyjaśnialiśmy to w komunikacie "Społeczny odbiór idei powołania Partii Prezydenckiej i Gwardii Narodowej" z kwietnia '93, w którym zaznaczaliśmy, między innymi, że respondenci mogą mieć różne wyobrażenia o nie istniejącej jeszcze partii. W "Życiu Warszawy" z 25 czerwca br. omawiając poparcie wyborcze dla BBWR nie podano sposobu zadania pytania i wynikających z tego konsekwencji.

RYS. 1. DEKLAROWANE POPARCIE WYBORCZE



Zawieranie koalicji jak na razie nie przyniosło oczekiwanych efektów partiom je tworzącym. Żadna z nich nie przekroczyła granicy 8% będącej progiem kwalifikacyjnym dla koalicji. Przeważnie uzyskują one mniejsze poparcie niż to, które wcześniej zdobywały partie wchodzące w ich skład. Szczególną uwagę zwraca znacznie niższe poparcie udzielane Chrześcijańsko-Ludowo-Narodowemu blokowi wyborczemu (1%) niż poparcie wcześniejsze dla tworzących go obecnie organizacji (6%, a wraz z "Solidarnością" rolniczą - 7%). Jedyne Konwencja Polska zdobywa mniej więcej tyle samo głosów, co w poprzednim sondażu PK, PChD i SLCh łącznie. Jest to być może spowodowane faktem, że nazwa "Konwencja Polska" w odróżnieniu od pozostałych nazw koalicji nie zmieniła się i sympatycy tego ugrupowania mogli ją poznać wcześniej. Nazwy pozostałych koalicji są nowe i - mimo że respondentom wyjaśniano, jakie partie wchodzi w ich skład - musi upłynąć trochę czasu, żeby społeczeństwo mogło je zapamiętać. Istnieje jednak niebezpieczeństwo, że zanim to nastąpi, wyborcy zwiążą swoje sympatie z innymi, bardziej znanymi partiami.

Skutki pojawienia się nowej siły politycznej - Bezpartyjnego Bloku Wspierania Reform

Wyniki omawianego badania - pierwszego, w którym poparcie dla BBWR badano na równi z innymi podmiotami politycznymi - zdają się wskazywać, że partia Lecha Wałęsy odbiera głosy przede wszystkim dotychczas istniejącym partiom, nie pozyskując w zasadzie nowych wyborców. Wraz z zawiązaniem się tej organizacji nie wzrosła bowiem deklarowana frekwencja wyborcza, lecz wręcz przeciwnie - zaznaczył się jej lekki spadek. Jest to zgodne z wcześniejszymi zapowiedziami CBOS³, w których zwracaliśmy uwagę, że pojawienie się "partii prezydenckiej" postawi w kłopotliwej sytuacji przede wszystkim partie bliskie jej programowo i odwołujące się do tego samego elektoratu.

Na podstawie zmian wielkości poparcia poszczególnych ugrupowań można przypuszczać, że największe straty związane z powstaniem BBWR poniosło Zjednoczenie Chrześcijańsko-Narodowe, a w zasadzie - koalicja, w której skład ono wchodzi, i Unia Pracy.

Obie te partie adresowały swój program do niższych warstw społeczeństwa. Jak wykazują analizy zróżnicowań socjodemograficznych elektoratu⁴, BBWR zdobywa znaczące poparcie wśród robotników i najstarszych wyborców, a więc tych kręgów, które miały być podstawą sukcesu ZChN i UP. Tym między innymi można chyba tłumaczyć istotne zmniejszenie się liczby osób zamierzających głosować na te partie. Nie bez znaczenia jest także fakt, że ZChN i Lech Wałęsa mają podobny stosunek do Kościoła katolickiego, co jest jednym z istotniejszych motywów wyboru takiej, a nie innej partii. Wyborcom partii Wiesława Chrzanowskiego łatwo więc było zmienić swoje preferencje na podobne światopoglądowo ugrupowanie, jakim jest partia Lecha Wałęsy.

³ Porównaj "Społeczny odbiór idei powołania Partii Prezydenckiej i Gwardii Narodowej", komunikat z badań, kwiecień '93.

⁴ Porównaj tabele aneksowe.

Analizując poprzednie notowania Unii Pracy zwracaliśmy uwagę na niewielki odsetek osób całkowicie zdecydowanych, by głosować na tę partię. Wydaje się więc, że BBWR-owi - w którym znaczącą rolę odgrywa "Sieć", reprezentująca interesy robotników wielkich zakładów pracy - łatwo było przejść tak mało zdecydowany elektorat, jak sympatycy Unii Pracy.

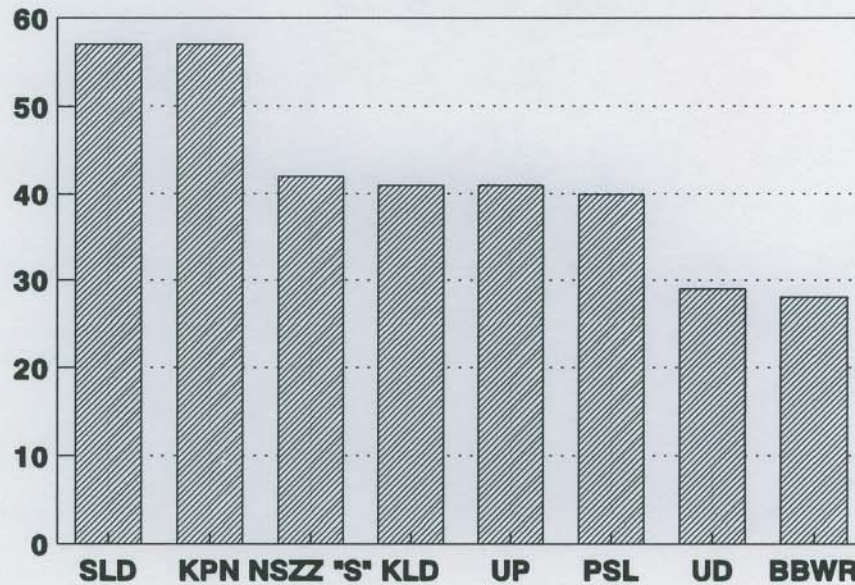
Mobilizacja wyborcza elektoratów poszczególnych partii

Spośród osób, które sprecyzowały swoje preferencje wyborcze, całkowicie zdecydowanych w swoim wyborze jest 39% respondentów.

		CBOS
Czy jest Pan(i) całkowicie zdecydowany(a), prawie zdecydowany(a) czy też jeszcze się Pan(i) zastanawia, czy głosować na tę partię?		
Całkowicie zdecydowany(a)	39%	
Prawie zdecydowany(a)	26%	
Jeszcze się zastanawiam	35%	
		N=495

Najbardziej stabilny wydaje się obecnie elektorat SLD i KPN - po 57% wyborców tej partii jest całkowicie zdecydowanych głosować na te partie (rys. 2). Pozostałe ugrupowania nie mogą być pewne nawet połowy swoich wyborców. Sądząc po deklaracjach respondentów, na pewno nie zmieni swoich preferencji 42% sympatyków "Solidarności", 41% - Kongresu Liberalno-Demokratycznego i Unii Pracy oraz 40% - Polskiego Stronnictwa Ludowego. Spośród partii cieszących się na tyle dużym poparciem, że można je poddawać dalszym analizom, najmniej zdecydowani są wyborcy BBWR (28%) i Unii Demokratycznej (29%).

RYS. 2. ILU WYBORCÓW DANEGO UGRUPOWANIA JEST CAŁKOWICIE ZDECYDOWANYCH NA NIE GŁOSOWAĆ?



Partie drugiego wyboru

Ponieważ nie można stwierdzić, że preferencje wyborcze są ustabilizowane, nadal interesujące jest, które partie respondenci najczęściej wybierają jako drugie. Także w tym rankingu prowadzą: Unia Demokratyczna i Polskie Stronnictwo Ludowe. Zwraca uwagę znacznie silniejsza, niż w pierwszym wyborze pozycja Kongresu Liberalno-Demokratycznego oraz znacznie słabsza - Sojuszu Lewicy Demokratycznej. Jest to zapewne związane z faktem, iż wyborcy ugrupowań wywodzących się z "Solidarności" nadal niechętnie przenoszą głosy na postkomunistów.

Tabela 4

Ugrupowania polityczne	Odsetek respondentów, którzy wybraliby daną partię jako drugą
UD	12
PSL	11
KLD	11
BBWR	10
NSZZ "S"	8
UP	7
SLD	5
KPN	4
ZP	3
Ch-L-N	3
Partia "X"	2
ZR "Samoobrona"	2
KP	1
UPR	1



Największym poparciem respondentów cieszą się Unia Demokratyczna i Polskie Stronnictwo Ludowe. Bezpartyjny Blok Wspierania Reform może liczyć na 10% głosów, co lokuje go na trzecim miejscu wśród prezentowanych ugrupowań. Poparcie wyborcze Sojuszu Lewicy Demokratycznej jest nieco mniejsze od uzyskiwanego w poprzednich sondażach przez Socjaldemokrację Rzeczypospolitej Polskiej.

W ciągu dwóch tygodni dzielących dwa ostatnie sondaże znacząco zmniejszyło się poparcie dla Unii Pracy. Wyborczy blok Chrześcijańsko-Ludowo-Narodowy uzyskuje znacznie mniej głosów niż zdobywały tworzące go dotychczas partie - Zjednoczenie Chrześcijańsko-Narodowe i Porozumienie Ludowe. Pozostałe koalicje także nie cieszą się większym poparciem niż tworzące je partie.

A N E K S



Tabela 1. Czy zamierza Pan(i) wziąć udział w wyborach?

(%)

	Na pewno tak	Chyba tak	Nie wiem	Chyba nie	Na pewno nie	Liczba osób
Ogółem	42	19	17	8	14	1014
Płeć						
Mężczyźni	47	18	15	6	14	478
Kobiety	37	21	19	9	14	536
Wiek						
do 24 lat	25	23	22	10	20	116
25-34	26	26	26	8	14	161
35-44	41	20	15	5	19	225
45-54	60	13	11	7	9	176
55-64	51	20	16	8	6	173
65 lat i więcej	43	15	16	9	17	160
Miejsce zamieszkania						
Wieś	36	20	19	10	15	399
Miasto do 20 tys.	39	18	19	7	18	113
od 21 do 100 tys.	46	20	16	7	12	194
101-500 tys.	44	19	15	6	17	167
501 tys. i więcej mieszk.	53	19	14	5	9	139
Wykształcenie						
Podstawowe	41	16	17	11	14	384
Zasadnicze zawodowe	36	18	20	8	19	255
Średnie	42	25	17	4	12	309
Wyższe	69	17	5	1	8	65
Grupa społ.-zaw. pracujący						
Kadra kier., inteligencja	54	16	13	4	12	58
Prac.umysł.niż.szczebla	50	21	16	6	7	80
Pracownicy fiz.- umysł.	56	11	16	5	13	32
Robotnicy wykwalifikowani	29	20	26	10	15	116
Robotnicy niewykwalifik.	37	22	16	6	19	69
Rolnicy	41	18	16	9	15	99
Prywatni przedsiębiorcy	36	31	11	8	14	44
Bierni zawodowo						
Renciści i emeryci	49	15	16	8	12	324
Uczniowie i studenci	30	30	20	0	21	32
Bezrobotni	28	20	17	10	26	78
Gospodynie domowe i inni	35	28	19	6	12	77
Dochody na jedną osobę						
Poniżej 500 tys.zł	21	23	20	17	20	64
500 tys. - 999 tys.	35	20	23	6	16	266
1000 tys. - 1499 tys.	40	20	16	9	14	301
1500 tys. - 1999 tys.	51	15	16	5	12	162
2000 tys. i powyżej	54	21	11	2	12	190
Ocena własnych war. mater.						
Złe	38	17	18	10	17	507
Średnie	45	21	17	5	12	372
Dobre	48	22	15	5	10	134
Liczba osób w gosp. domowym						
1 osoba	36	10	18	10	26	57
2 osoby	55	16	11	7	11	178
3 osoby	45	18	17	7	13	212
4 osoby	39	23	18	6	14	240
5 osób	34	25	20	6	16	164
6 i więcej osób	38	18	19	12	13	162

Tabela 2. Preferencje wyborcze osób zamierzających wziąć udział w głosowaniu

(%)

	KPN	SLD	" X "	UP	UD	KLD	KP	UPR	ZP
Ogółem	7	9	2	4	14	4	2	0	3
Płeć									
Mężczyźni	9	10	2	3	14	4	2	0	3
Kobiety	6	9	3	5	14	4	1	0	2
Wiek									
do 24 lat	5	4	0	2	31	10	0	0	3
25-34	19	5	4	2	11	4	1	2	1
35-44	10	9	6	6	16	7	1	0	4
45-54	7	11	1	6	15	2	2	0	4
55-64	2	13	1	4	13	2	3	0	2
65 lat i więcej	2	11	1	1	5	1	2	1	3
Miejsce zamieszkania									
Wieś	5	7	3	2	10	3	2	0	2
Miasto do 20 tys.	3	6	0	10	23	2	1	0	10
od 21 do 100 tys.	7	12	2	4	19	5	1	1	1
101-500 tys.	17	9	6	2	15	5	1	0	2
501 tys. i więcej mieszk.	7	13	1	6	10	4	3	1	3
Wykształcenie									
Podstawowe	8	8	1	1	10	2	2	0	3
Zasadnicze zawodowe	12	6	6	2	12	4	2	0	4
Średnie	5	13	2	6	18	5	2	1	2
Wyższe	1	12	1	13	21	10	1	0	3
Grupa społ.-zaw. pracujący									
Kadra kier., inteligencja	0	12	1	17	27	7	5	0	0
Prac.umysł.niż.szczębla	11	8	3	14	15	4	0	0	1
Pracownicy fiz.- umysł.	4	16	8	0	23	6	0	0	11
Robotnicy wykwalifikowani	12	11	4	2	5	2	2	0	0
Robotnicy niewykwalifik.	19	5	10	0	6	4	3	0	2
Rolnicy	7	0	0	2	8	0	0	1	0
Prywatni przedsiębiorcy	12	9	1	1	11	9	0	0	5
Bierni zawodowo									
Renciści i emeryci	4	13	1	3	14	1	2	0	5
Uczniowie i studenci	0	5	0	0	45	23	0	0	9
Bezrobotni	8	10	6	3	24	2	0	1	0
Gospodynie domowe i inni	11	7	2	0	10	8	4	2	2
Dochody na jedną osobę									
Poniżej 500 tys.zł	6	0	2	0	13	2	0	0	1
500 tys. - 999 tys.	3	10	4	3	12	1	1	1	2
1000 tys. - 1499 tys.	8	11	4	3	13	5	3	0	4
1500 tys. - 1999 tys.	8	8	1	6	15	3	2	1	2
2000 tys. i powyżej	11	10	1	5	18	6	1	0	4
Ocena własnych war. mater.									
Złe	5	13	3	3	14	3	1	0	3
Średnie	10	6	2	6	11	4	2	1	2
Dobre	6	8	0	0	24	9	1	0	4
Liczba osób w gosp. domowym									
1 osoba	3	6	4	10	4	3	0	4	3
2 osoby	6	18	1	2	11	4	3	1	3
3 osoby	9	8	3	6	16	2	2	0	6
4 osoby	4	12	2	6	17	9	1	0	1
5 osób	15	2	6	0	20	3	1	0	1
6 i więcej osób	6	6	1	3	9	0	2	1	3

Tabela 2. (cd.)

(%)

	CH-L-N	SAMOOBRONA	PSL	NSZZ "S"	BBWR	Inna partia	Trudno powiedzieć	Liczba osób
Ogółem	1	1	13	8	10	1	20	617
Płeć								
Mężczyźni	1	1	15	9	11	1	14	310
Kobiety	2	1	10	8	9	0	25	307
Wiek								
do 24 lat	1	2	9	5	9	7	12	55
25-34	0	0	10	7	7	1	27	83
35-44	2	2	11	8	5	0	15	136
45-54	1	0	12	14	12	0	13	127
55-64	2	2	14	4	10	0	28	121
65 lat i więcej	1	0	18	11	18	1	24	93
Miejsce zamieszkania								
Wieś	2	1	25	5	11	0	21	221
Miasto do 20 tys.	2	2	9	7	5	0	20	64
od 21 do 100 tys.	1	1	8	7	11	1	21	128
101-500 tys.	0	0	5	12	7	1	17	105
501 tys. i więcej mieszk.	0	0	1	15	13	3	20	99
Wykształcenie								
Podstawowe	1	1	18	11	10	0	25	220
Zasadnicze zawodowe	2	0	12	9	9	0	20	137
Średnie	1	1	10	7	9	2	16	204
Wyższe	1	0	3	6	14	0	13	56
Grupa społ.-zaw. pracujący								
Kadra kier., inteligencja	0	0	5	6	8	0	12	41
Prac. umysł. niż. szczebla	2	0	5	11	9	0	18	55
Pracownicy fiz.- umysł.	0	0	8	11	0	0	13	22
Robotnicy wykwalifikowani	0	0	6	22	16	5	14	56
Robotnicy niewykwalifik.	0	3	11	14	0	0	23	41
Rolnicy	4	4	41	0	11	0	23	57
Prywatni przedsiębiorcy	0	0	13	7	10	0	22	30
Bierni zawodowo								
Renciści i emeryci	2	0	14	7	12	0	21	206
Uczniowie i studenci	0	0	0	6	6	6	0	19
Bezrobotni	0	3	9	6	10	0	18	37
Gospodynie domowe i inni	0	0	6	7	7	1	31	49
Dochody na jedną osobę								
Poniżej 500 tys. zł	2	4	28	7	10	0	25	27
500 tys. - 999 tys.	1	1	23	7	7	0	25	145
1000 tys. - 1499 tys.	1	0	8	10	9	1	18	181
1500 tys. - 1999 tys.	0	1	8	12	10	3	21	107
2000 tys. i powyżej	2	0	7	7	14	0	14	139
Ocena własnych war. mater.								
Złe	1	1	15	5	9	1	21	279
Średnie	1	0	12	10	10	1	20	244
Dobre	1	1	7	12	12	0	14	94
Liczba osób w gosp. domowym								
1 osoba	3	2	8	13	1	0	36	26
2 osoby	1	0	8	6	16	1	20	127
3 osoby	0	1	8	14	8	2	14	130
4 osoby	2	1	9	9	8	0	20	148
5 osób	2	0	12	4	10	1	22	95
6 i więcej osób	0	2	31	7	9	0	21	90