



*Rolka  
Kijowski*

## Centrum Badania Opinii Społecznej

ul. ŻURAWIA 4 skr. pt. 24

00-955 WARSZAWA 15

SEKRETARIAT: 28-37-04; 29-35-69  
ZESPÓŁ REALIZACJI BADAŃ: 40-56-41

Telefon dyżurny 21-34-34  
Telex: 816-436

/BS/372/134/90

### WYBORY PREZYDENCKIE

Komunikat z badań

Warszawa, listopad 1990 r.

W połowie października CBOS odnotował przewagę respondentów przewidujących wyborcze zwycięstwo Lecha Wałęsy nad Tadeuszem Mazowieckim. Odwrotnie kształtowały się wówczas osobiste preferencje - dominowali deklarujący chęć głosowania na Tadeusza Mazowieckiego.

Z ostatniego sondażu<sup>1</sup> wynika, że w ciągu minionych dwóch tygodni wiele się zmieniło. Prowadzona przez kandydatów kampania wyborcza przyniosła efekty.

#### Zainteresowanie wyborami prezydenckimi i ocena kampanii wyborczej

W ciągu ostatniego miesiąca istotnie wzrosło zainteresowanie zbliżającymi się wyborami. Odsetek badanych deklarujących zaabsorbowanie nimi wzrósł o około 10%, dwukrotnie natomiast zmalała grupa osób w ogóle nie zainteresowanych.

CBOS		
<i>Czy wyborami prezydenckimi osobiście jest Pan(i) zainteresowany(a), nie bardzo, czy też wcale one Pana(ią) nie interesują</i>		
	<u>11-16.X</u>	<u>10-11.XI</u>
<i>Zainteresowany</i>	52,7%	61,5%
<i>Nie bardzo</i>	36,0%	32,5%
<i>Wcale nie interesują</i>	11,2%	5,7%

Duże zainteresowanie wyborami idzie w parze z powszechnym przekonaniem o ich ważności. Dziewięciu na dziesięciu ankietowanych sądzi, że zbliżająca się elekcja ma duże znaczenie dla naszego kraju, a niemal 3/4 tak je ocenia w skali osobistej. Zaledwie co dwudziesty uczestnik sondażu nie przywiązuje do wyborów żadnej wagi.

<sup>1</sup> Badanie "Omnibus 1001" zrealizowano w dniach 10-11 listopada 1990 r. na 1000-osobowej reprezentatywnej próbie mieszkańców kraju.

		CBOS
<i>Jakie znaczenie, Pana(i) zdaniem, mają wybory prezydenckie dla kraju:</i>		
<i>Bardzo ważne</i>		48,0%
<i>Ważne</i>		41,1%
<i>Mało ważne</i>		8,7%
<i>Zupełnie nieważne</i>		0,9%
<i>A czy dla Pana(i) osobiście są one:</i>		
<i>Bardzo ważne</i>		26,1%
<i>Ważne</i>		43,3%
<i>Mało ważne</i>		23,8%
<i>Zupełnie nieważne</i>		5,7%

Stosunkowo duże zainteresowanie towarzyszy również kampanii wyborczej prowadzonej w środkach masowego przekazu. Prawie czwarta część uczestników sondażu systematycznie ogląda prezentacje kandydatów w telewizji, a więcej niż trzech na pięciu - czasami. Radiowych programów wyborczych słucha systematycznie ponad 1/10 respondentów, a od czasu do czasu więcej niż połowa.

		CBOS
<i>Czy programów radiowych i telewizyjnych prezentujących poszczególnych kandydatów na prezydenta słucha Pan(i) regularnie, tylko czasami, czy też w ogóle ich Pan(i) nie słucha i nie ogląda?</i>		
	<i>Radio</i>	<i>Telewizja</i>
<i>Regularnie</i>	10,4%	22,9%
<i>Czasami</i>	57,4%	64,0%
<i>W ogóle nie</i>	31,6%	13,0%

Najlepiej odbierane są wystąpienia Lecha Wałęsy, w następnej kolejności Stanisława Tymińskiego i Tadeusza Mazowieckiego. Zdecydowanie najgorzej oceniane są programy Leszka Moczulskiego.

						CBOS
<i>Jak ocenia Pan(i) wystąpienia radiowe i telewizyjne poszczególnych kandydatów. Czy wystąpienia ..... są na ogół bardzo dobre, dobre, przeciętne, czy złe?</i>						
	<i>R.Bar- tosz- cze</i>	<i>W.Cimo- szewi- cza</i>	<i>T.Mazo- wiec- kiego</i>	<i>L.Mo- czul- skiego</i>	<i>S.Ty- miń- skiego</i>	<i>L.Wa- łęsy</i>
<i>Bardzo dobre</i>	3,2	5,8	10,4	3,6	11,6	16,3
<i>Dobre</i>	31,3	33,6	40,5	25,3	38,0	38,3
<i>Przeciętne</i>	55,6	47,6	41,1	45,4	41,1	31,0
<i>Złe</i>	6,7	8,8	7,0	23,1	7,1	13,6
<i>Trudno powiedzieć</i>	3,2	4,2	1,0	2,5	2,2	0,8

Najchętniej słuchane i oglądane są przedwyborcze wystąpienia Lecha Wałęsy, prawie równie chętnie - Tadeusza Mazowieckiego, najmniej natomiast zwolenników zyskały sobie programy studia wyborczego lidera KPN L.Moczulskiego.

		CBOS
<i>Czyich wystąpień słucha albo ogląda Pan(i) najchętniej?</i>		
<i>L.Wałęsy</i>		58,5%
<i>T.Mazowieckiego</i>		54,5%
<i>S.Tymińskiego</i>		45,4%
<i>W.Cimoszewicza</i>		28,9%
<i>R.Bartoszcze</i>		26,9%
<i>L.Moczulskiego</i>		22,7%

#### Opinie o kandydatach na urząd prezydenta

Spółeczne oceny kandydatów na urząd prezydenta ustalaliśmy na podstawie:

- opinii o kandydatach,
- przekonania, że dany kandydat gwarantuje rozwiązanie najważniejszego, zdaniem ankietowanych, problemu Polski i Polaków,
- osobistego zaufania.

Spółród kandydatów najwięcej korzystnych opinii zyskał T.Mazowiecki (61%) i L.Wałęsa (58%); w dalszej kolejności: S.Tymiński (47%), R.Bartoszcze (37%), W.Cimoszewicz (32%) i L.Moczulski (22%).

w procentach

				CBOS
<p><i>Jak wiadomo o urząd (stanowisko) prezydenta Rzeczypospolitej ubiega się kilku kandydatów. Chcielibyśmy poznać Pana(i) opinię o każdym z nich. Jeśli o którymś z kandydatów Pan(i) nie słyszał(a) to proszę powiedzieć. Czy Pana(i) opinia o ..... jest:</i></p>				
	<i>korzystna</i>	<i>niekorzystna</i>	<i>nigdy o nim nie słyszał</i>	<i>trudno powiedzieć</i>
<i>T.Mazowieckim</i>	61,4	29,8	0,0	8,5
<i>L.Wałęsie</i>	57,8	34,9	0,1	7,1
<i>S.Tymińskim</i>	47,0	20,0	6,4	26,5
<i>R.Bartoszcze</i>	36,9	26,4	5,7	30,8
<i>W.Cimoszewiczu</i>	31,7	30,1	7,1	30,7
<i>L.Moczulskim</i>	22,1	46,8	4,4	26,3

Mimo że wszyscy kandydaci na urząd prezydenta prawie w jednakowym stopniu są znani badanym, to jedynie o dwóch pierwszych wyrażane są sprecyzowane opinie. W przypadku pozostałych - około 1/4 respondentów udziela odpowiedzi "trudno powiedzieć".

Nadal utrzymuje się, zaobserwowana już w poprzednich sondażach, tendencja do korzystniejszego oceniania T.Mazowieckiego niż L.Wałęsy.

Jednak w ciągu ostatniego miesiąca różnica w ocenie obu rywali wyraźnie zmalała.

Tabela 1

w procentach

Opinie o T.Mazowieckim	Wskazania respondentów według terminów badań:			
	III '90	IX '90	X '90	XI '90
Korzystna	85,0	81,9	78,2	61,4
Niekorzystna	6,4	11,5	14,6	29,8
Nigdy o nim nie słyszał	0,6	0,9	0,1	0,0
Brak opinii	8,0	5,3	6,6	8,5

Tabela 2

Opinia o L. Wałęsie	Wskazania respondentów według terminów badań:			
	III '90	IX '90	X '90	XI '90
Korzystna	71,2	66,6	64,7	57,8
Niekorzystna	20,1	32,7	25,5	34,9
Nigdy o nim nie słyszał	0,3	0,5	0,0	0,1
Brak opinii	8,4	8,9	9,3	7,1

Przedstawiając badanym listę niektórych problemów, przed którymi stoi obecnie nasz kraj, najpierw ustaliliśmy który z nich jest w ocenie ankietowanych najważniejszy, a następnie, który z kandydatów na prezydenta może, ich zdaniem, najlepiej ten problem rozwiązać.

	CBOS
<i>Oto zestaw najważniejszych problemów, wobec których stoją rząd, parlament i praktycznie całe społeczeństwo. Który z nich, Pana(i) zdaniem, jest najważniejszy i wymaga rozwiązania w pierwszej kolejności?</i>	
	<b>w %</b>
<i>Przełamanie recesji gospodarczej, wzrost produkcji</i>	28,6
<i>Poprawa warunków życia społeczeństwa</i>	27,4
<i>Zwalczenie bezrobocia</i>	13,6
<i>Poprawa opłacalności produkcji rolnej</i>	8,1
<i>Rozliczenie z poprzednim systemem, usunięcie ze stanowisk kierowniczych byłych członków PZPR</i>	5,6
<i>Umorzenie polskiego zadłużenia</i>	4,2
<i>Prywatyzacja przedsiębiorstw państwowych</i>	4,0
<i>Powrót do Europy</i>	3,8
<i>Całkowicie uniezależnienie od ZSRR, RWPG, Układu Warszawskiego</i>	2,6
<i>Zabezpieczenie zachodnich granic Polski</i>	1,9

Co czwarty badany za najważniejszy problem uznaje konieczność przełamania recesji gospodarczej, niemal tyle samo osób twierdzi, że jest nim poprawa warunków życia społeczeństwa, co szósty respondent podkreśla znaczenie rozwiązania kwestii bezrobocia, a co dziesiąty - poprawę opłacalności produkcji rolnej. Pozostałe problemy wymieniane były przez niewielu badanych.

Za osobę mogącą najlepiej rozwiązać wymieniane problemy najczęściej uznawano L.Wałęsę, w dalszej kolejności T.Mazowieckiego i S.Tymińskiego.

		CBOS
<i>Jak, Pan(i) sądzi, kto spośród kandydatów na prezydenta potrafi ten problem najlepiej rozwiązać, załatwić?</i>		
<i>L.Wałęsa</i>		36,0%
<i>T.Mazowiecki</i>		22,6%
<i>S.Tymiński</i>		17,2%
<i>R.Bartoszcze</i>		5,5%
<i>W.Cimoszewicz</i>		5,0%
<i>L.Moczulski</i>		2,8

Tabela 3

w procentach

Wymieniony problem	Kandydat na prezydenta potrafiący rozwiązać go najlepiej					
	Bar- tosz- cze	Cimo- sze- wicz	Mazo- wiec- ki	Mo- czul- ski	Ty- miń- ski	Wałę- sa
Przełamanie recesji gospodarczej, wzrost produkcji	3,0	3,8	29,8	3,0	21,9	29,8
Poprawa warunków życia społeczeństwa	2,6	7,1	21,7	2,2	15,0	40,1
Zwalczenie bezrobocia	4,3	5,8	23,7	0,0	19,4	35,3
Poprawa opłacalności produkcji rolnej	37,3	4,8	7,2	0,0	15,7	26,5
Rozliczenie z poprzednim systemem, usunięcie ze stanowisk kierowniczych byłych członków PZPR	0,0	1,9	13,5	17,3	7,7	55,8
Umorzenie polskiego zadłużenia	0,0	7,7	12,8	2,6	15,4	53,8
Prywatyzacja przedsiębiorstw państwowych	4,9	4,9	41,5	0,0	14,6	29,3
Powrót do Europy	0,0	0,0	20,5	0,0	20,5	46,2
Całkowicie uniezależnienie od ZSRR, RWPG, Układu Warszawskiego	4,0	4,0	20,0	16,0	16,0	36,0
Zabezpieczenie zachodnich granic Polski	0,0	5,3	31,6	0,0	10,5	47,4

Największym społecznym zaufaniem cieszy się L.Wałęsa. Zdaniem badanych to przede wszystkim jemu można zaufać, że jeżeli zostanie wybrany prezydentem, to dobrze pokieruje sprawami kraju. Rządziej wierzy się w skuteczność T.Mazowieckiego i S.Tymińskiego. Pozostali kandydaci cieszą się znikomym zaufaniem respondentów.

		CBOS
<i>Któremu z kandydatów można zaufać, że jeżeli zostanie wybrany prezydentem, to dobrze pokieruje sprawami kraju?</i>		
<i>L.Wałęsie</i>	35,3%	
<i>T.Mazowieckiemu</i>	28,3%	
<i>S.Tymińskiemu</i>	14,3%	
<i>W.Cimoszewiczowi</i>	6,3%	
<i>R.Bartoszcze</i>	5,9%	
<i>L.Moczulskiemu</i>	2,1%	
<i>Trudno powiedzieć</i>	7,7%	

#### Deklaracje i preferencje wyborcze

W porównaniu z poprzednim sondażem nastąpiła wyraźna krystalizacja postaw elektoratu. Obecnie ponad połowa badanych jest już całkowicie zdecydowana, na kogo ma oddać swój głos, częściej niż co czwarty respondent jest prawie zdecydowany, a co piąty jeszcze się zastanawia. Tak więc w ciągu ostatniego miesiąca liczba osób o całkowicie sprecyzowanych preferencjach wyborczych wzrosła niemal o połowę, zmalała zaś trzykrotnie tych, którzy się jeszcze zastanawiają.

		CBOS
<i>Czy jest Pan(i) całkowicie zdecydowany(a), prawie zdecydowany(a), czy też jeszcze Pan(i) się zastanawia, czy głosować na tego kandydata?</i>		
	<u>11-16.X</u>	<u>10-11.XI</u>
<i>Całkowicie zdecydowany</i>	30,1%	53,0%
<i>Prawie zdecydowany</i>	16,9%	28,0%
<i>Jeszcze się zastanawia</i>	48,4%	18,9%



Bardzo istotnej zmianie, w porównaniu ze stanem z połowy października, uległy preferencje wyborcze. Wtedy przeważali deklarujący chęć głosowania na T.Mazowieckiego, obecnie przewagę uzyskał L.Wałęsa.

Tabela 4. "Na kogo by Pan(i) głosował(a), gdyby wybory prezydenckie odbyły się w najbliższą niedzielę?"

w procentach

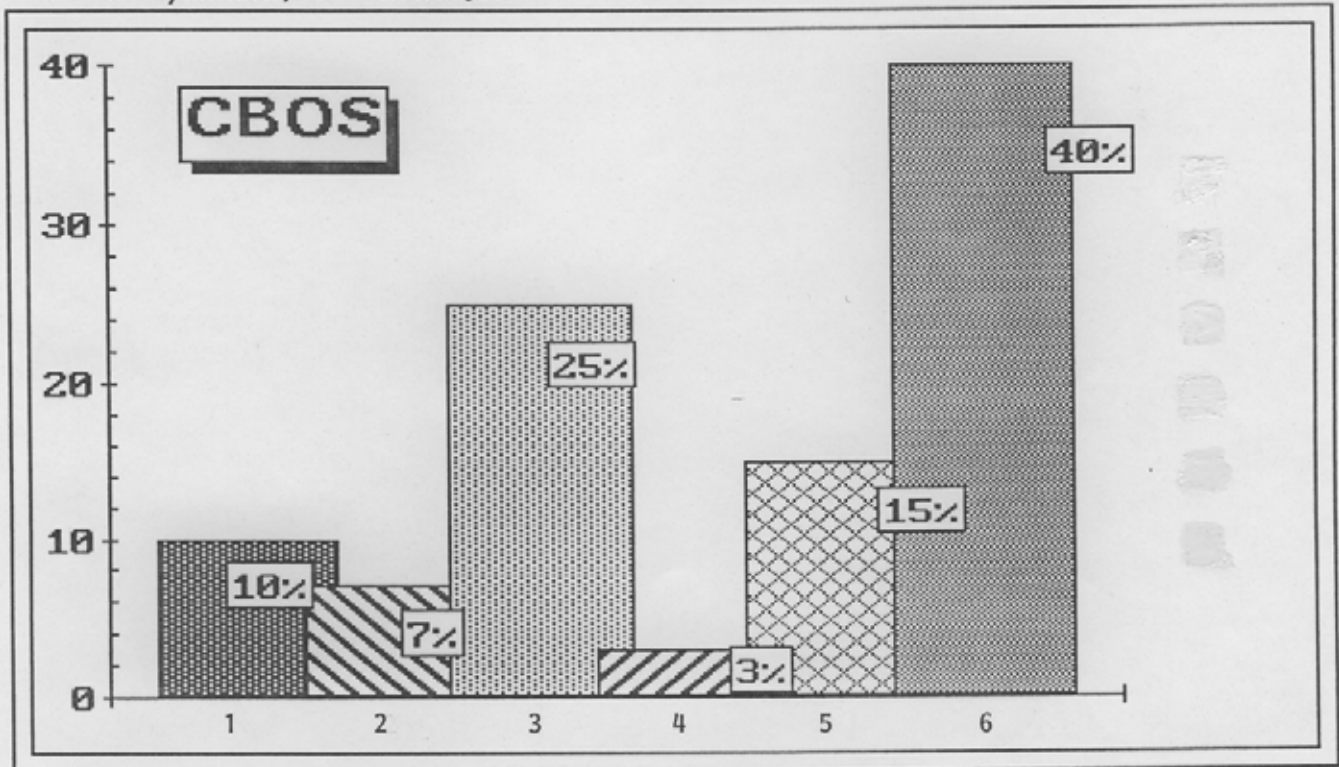
Kategorie odpowiedzi	Deklaracje według kolejnych terminów badań:		
	11-16.X	17-23.X	10-11.XI
T. Mazowiecki	39,8	41,8	20,6
L. Wałęsa	27,3	33,2	30,5
R. Bartoszcze	} ktoś inny*	} ktoś inny*	7,6
W. Cimoszewicz			5,8
L. Moczulski			1,9
S. Tymiński			12,6
Jeszcze nie wiem, nie wezmę udziału w wyborach			14,1
* nie przedstawiono nazwisk, ograniczono się do kategorii "ktoś inny"			

Potwierdzeniem zasadniczej zmiany werbalnych zachowań elektoratu są preferencje wyborcze deklarujących pewny udział w wyborach (rys. 1), jak i wyraźny wzrost liczby wyborców przeświadczonych o zwycięstwie L.Wałęsy.

			CBOS
<i>Tego oczywiście nikt nie może jeszcze wiedzieć, ale kto, według Pana(i), wygra wybory i zostanie prezydentem Polski?</i>			
	<u>11-16.X</u>	<u>10-11.XI</u>	
<i>Tadeusz Mazowiecki</i>	20,7%	16,7%	
<i>Lech Wałęsa</i>	41,1%	55,8%	
<i>Ktoś inny</i>	5,9%	5,7%	
<i>Trudno powiedzieć</i>	32,0%	21,4%	

Pytanie: "Na kogo by Pan(i) głosował(a), gdyby wybory prezydenckie odbyły się w najbliższą niedzielę?"

1 - R. Bartoszcze, 2 - W. Cimoszewicz, 3 - T. Mazowiecki, 4 - L. Moczulski, 5 - S. Tymiński, 6 - L. Wałęsa



Rys. 1. Preferencje wyborcze deklarujących pewny udział w wyborach prezydenckich

Wyniki kolejnego pomiaru wykazują zatem zdecydowany wzrost temperatury wyborczej, której towarzyszy zmienność postaw elektoratu. Wzrasta jednak liczba wyborców o skryształizowanych poglądach, na co niewątpliwie wpływ ma przebieg kampanii wyborczej.

## ANEKS

Tabela 1. Zainteresowanie wyborami prezydenckimi

w procentach

Charakterystyka badanych	Deklarujący			Liczba osób
	zainteresowanie	częściowe zainteresowanie	brak zainteresowania	
Ogółem	62	33	6	992
<u>Płeć</u>				
Mężczyźni	67	27	5	489
Kobiety	56	38	6	503
<u>Wiek</u>				
Do 24	48	43	9	201
25-29	56	38	6	109
30-39	65	30	4	266
40-49	69	27	4	144
50-59	71	27	2	133
60 lat i więcej	64	29	7	135
<u>Miejsce zamieszkania</u>				
Wieś	65	30	5	360
Miasto	60	34	6	632
<u>Wielkość miasta</u>				
Do 20	66	32	2	125
21-100	57	32	11	179
101-500	55	39	6	170
501 tys. i więcej mieszkańców	63	33	4	158
<u>Region</u>				
Środkowy (Warszawa)	64	29	7	175
Północno-wschodni (Białystok)	69	28	3	68
Północny (Gdańsk)	58	37	5	100
Południowy (Katowice)	47	44	9	180
Południowo-wschodni (Kraków)	59	37	3	150
Środkowo-wschodni (Lublin)	70	21	9	67
Środkowo-zachodni (Poznań)	74	22	4	133
Południowo-zachodni (Wrocław)	64	32	4	119
<u>Wykształcenie</u>				
Podstawowe	60	32	7	451
Zasadnicze zawodowe	61	33	6	216
Średnie	65	31	3	259
Wyższe	65	33	1	66
<u>Grupa społeczno-zawodowa</u>				
Inteligencja, kadra kierownicza	69	29	2	58
Pozostali umysłowi	63	34	3	273
Pracownicy handlu i usług	68	29	3	65
Robotnicy wykwalifikowani	60	34	6	238
Robotnicy niewykwalifikowani	54	37	9	117
Robotnicy rolni	41	41	18	17
Rolnicy indywidualni	69	24	6	124
Rzemieślnicy	56	33	11	63
Inni	52	34	14	29
<u>Dochody osobiste</u>				
Do 450	69	22	9	68
451-700	58	36	6	202
701-950	58	37	5	214
951-1200	63	31	6	217
1201-1450	62	34	5	125
1451-1950	65	29	5	92
Powyżej 1950 tys. zł	68	27	4	69

Tabela 2. Preferencje wyborcze deklarujących pewny udział w wyborach

Charakterystyka badanych	Deklarujący oddanie głosu na::						Liczba osób
	Barto- szcze	Cimosze- wicza	Mazowie- ckiego	Moczul- skiego	Tymiń- skiego	Wałę- sę	
Ogółem	10	7	25	3	15	40	624
<u>Płeć</u>							
Mężczyźni	10	5	23	4	14	43	332
Kobiety	9	9	28	1	17	37	292
<u>Wiek</u>							
Do 24	11	8	26	4	16	35	92
25-29	6	8	22	4	15	44	71
30-39	9	3	30	3	18	37	181
40-49	15	11	24	1	12	36	99
50-59	9	9	21	2	13	46	91
60 lat i więcej	8	3	22	2	17	48	90
<u>Miejsce zamieszkania</u>							
Wieś	16	7	18	3	13	44	242
Miasto	5	6	30	3	17	38	382
<u>Wielkość miasta</u>							
Do 20	11	6	22	2	21	36	80
21-100	7	3	28	3	21	38	102
101-500	3	12	33	4	15	33	102
501 tys. i więcej mieszkańców	2	5	35	1	13	44	98
<u>Region</u>							
Środkowy (Warszawa)	7	9	17	3	13	51	105
Północno-wschodni (Białystok)	15	8	19	0	21	36	47
Północny (Gdańsk)	10	3	33	1	13	40	70
Południowy (Katowice)	2	2	38	7	22	28	99
Południowo-wschodni (Kraków)	5	6	21	2	5	60	94
Środkowo-wschodni (Lublin)	17	0	3	7	10	63	30
Środkowo-zachodni (Poznań)	13	17	26	2	20	22	102
Południowo-zachodni (Wrocław)	18	1	29	0	18	34	77
<u>Wykształcenie</u>							
Podstawowe	14	6	20	2	16	42	257
Zasadnicze zawodowe	7	3	24	5	16	45	148
Średnie	6	9	31	3	17	34	169
Wyższe	4	14	40	0	8	34	50
<u>Grupa społeczno-zawodowa</u>							
Inteligencja, kadra kierownicza	5	13	41	0	13	28	39
Pozostali umysłowi	6	10	32	2	15	35	176
Pracownicy handlu i usług	11	11	25	6	8	39	36
Robotnicy wykwalifikowani	8	4	26	4	17	41	154
Robotnicy niewykwalifikowani	3	1	21	3	23	48	66
Robotnicy rolni	8	0	25	8	17	42	12
Rolnicy indywidualni	30	5	11	1	9	43	79
Rzemieślnicy	7	5	15	2	24	46	41
Inni	0	0	7	0	14	79	14
<u>Dochody osobiste</u>							
Do 450	15	6	25	0	19	35	48
451-700	15	5	17	7	18	38	121
701-950	10	7	25	2	15	41	135
951-1200	8	7	24	1	12	47	132
1201-1450	4	8	43	3	13	29	75
1451-1950	9	6	26	0	20	38	65
Powyżej 1950 tys. zł	2	9	23	4	16	45	44