



CENTRUM BADANIA OPINII SPOŁECZNEJ

SEKRETARIAT
ZESPÓŁ REALIZACJI
BADAŃ

29-35-69, 628-37-04
21-07-57, 628-90-17

UL. ŻURAWIA 4A, SKR.PT.24
00-503 W A R S Z A W A
TELEFAX: 29-40-89

BS/75/61/93

SPOŁECZNA OCENA INSTYTUCJI I ORGANIZACJI PUBLICZNYCH

Komunikat z badań

Warszawa, maj 1993 r.

UWAGA: Przedruk materiałów CBOS w całości lub w części oraz wykorzystanie danych empirycznych jest dozwolone wyłącznie z podaniem źródła.

Ciepły kwiecień przyniósł pewną poprawę nastrojów społecznych. Maj był już jednak gorący - przez kraj przelała się fala strajków, a nastroje społeczne uległy gwałtownemu załamaniu. Wzrosło, między innymi, przekonanie, iż nikt obecnie nie panuje nad rozwojem sytuacji w kraju. Więcej osób niż na początku bieżącego roku ma także poczucie, że instytucje władzy znajdują się we wzajemnym konflikcie. W tej sytuacji interesujące są zmiany opinii o instytucjach publicznych kraju, w tym o głównych stronach konfliktu - organach władzy i związkach zawodowych.

Opinie o instytucjach władzy

Instytucje władzy centralnej nigdy dotychczas - przynajmniej od upadku komunizmu - nie były tak negatywnie oceniane jak obecnie¹. Aprobata rządu i prezydenta w ciągu ostatnich dwóch miesięcy zmniejszyła się o kilkanaście punktów procentowych przy odpowiednim wzroście dezaprobaty.

Charakterystyczne, że jest to już trzeci z rzędu maj, w którym następuje znaczne pogorszenie się opinii o władzach wykonawczych. Przed dwoma laty - w przededniu ogólnopolskiego "dnia protestu" zorganizowanego przez NSZZ "Solidarność" - dezaprobaty działalności gabinetu Bieleckiego oraz prezydenta Wałęsy wzrosła w stopniu porównywalnym do obecnego. Był to początek trzymiesięcznego trendu znacznego pogorszenia opinii o tych instytucjach.

W ubiegłym roku odnotowaliśmy spektakularną demonstrację "Sieci" przed Sejmem, Urzędem Rady Ministrów i Belwederem, a także konflikt między rządem i prezydentem. Zwiększył się również krytycyzm w społecznej ocenie wszystkich instytucji władzy. Notowania gabinetu Olszewskiego były wówczas gorsze niż któregośkolwiek z poprzednich rządów.

¹ Badanie "Aktualne problemy i wydarzenia" (35) przeprowadzono w dniach 14-17 maja 1993 r. na 1075-osobowej reprezentatywnej próbie losowej dorosłych mieszkańców Polski.

Także w grudniu ubiegłego roku protesty pracownicze - strajki górników - towarzyszyły znacznemu wzrostowi krytycyzmu w ocenie działań instytucji władzy. Ostatnio miały miejsce akcje strajkowe "Solidarności", a opinie o działalności rządu i prezydenta ponownie znacznie się pogorszyły.

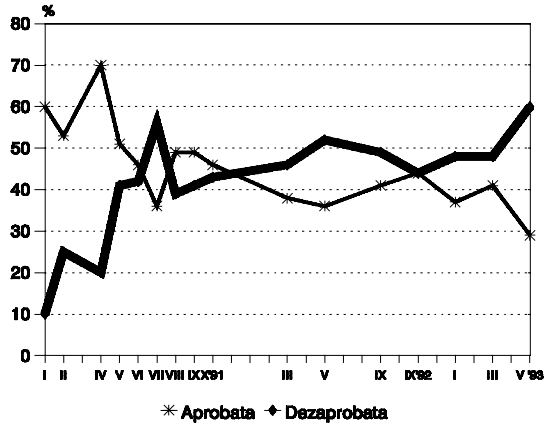
Szukając przyczyn powtarzającego się w maju pogorszenia ocen władz wykonawczych, można wziąć m.in. pod uwagę konsekwencje deficytu budżetowego państwa i związanych z tym oszczędności wydatków publicznych. Być może kilka pierwszych miesięcy roku jest potrzebne, by poszczególne grupy społeczne i związki reprezentujące ich interesy odczuły skutki dyscypliny budżetowej. W sytuacji, gdy wielkość wydatków państwa jest niezadowalająca, dochodzi do protestów.

Zwróćmy przy tym uwagę, że - jak wynika z danych GUS - przynajmniej w ostatnich dwóch latach w kwietniu następował wyraźny spadek dynamiki płac nominalnych w przedsiębiorstwach. Tak więc majowe protesty mogły być spowodowane odczuwaniem przez pracowników pogorszenia się ich sytuacji materialnej.

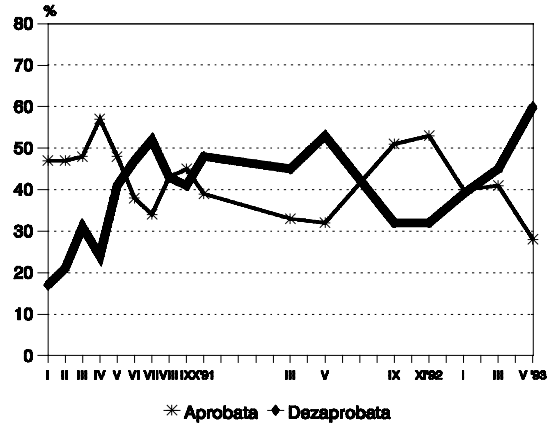
Niezależnie od trafności tych interpretacji, faktem jest, że po raz trzeci wiosną następuje znaczne pogorszenie się nastrojów społecznych oraz opinii o działalności władz, a społeczne niezadowolenie wyrażane jest w formie protestów i strajków.

Nasuwa się więc pytanie: co tu jest skutkiem, a co przyczyną? Najprawdopodobniej strajki są z jednej strony efektem rosnącego niezadowolenia, a z drugiej - przyczyniają się do pogorszenia opinii o władzach. Wydaje się jednak, że - przynajmniej w tym roku - wybuch strajków został poprzedzony wzrostem negatywnych ocen rządu. Do takich wniosków skłaniają wyniki comiesięcznych badań stosunku do rządu. Wskazują one, iż opinie o działalności gabinetu Suchockiej pogorszyły się już w kwietniu, a obecnie nastąpiło jedynie niewielkie pogłębienie tego procesu.

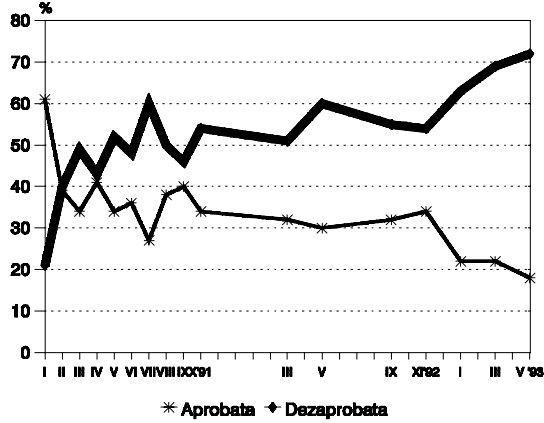
Zmiany opinii o prezydencie



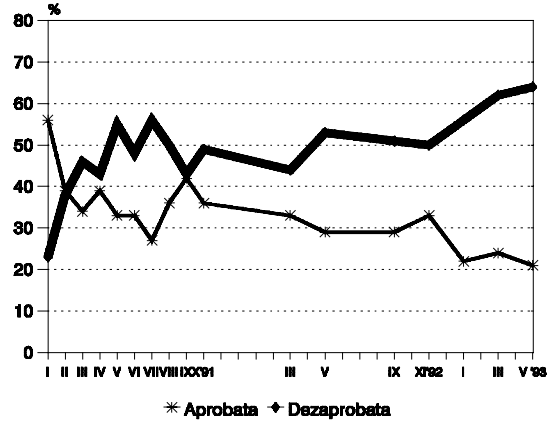
Zmiany opinii o rządzie



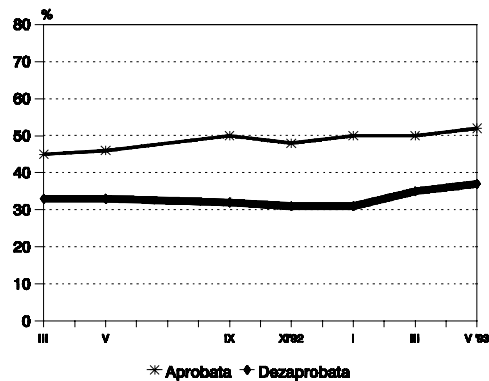
Zmiany opinii o Sejmie



Zmiany opinii o Senacie



Zmiany opinii o władzach miasta/gminy respondenta



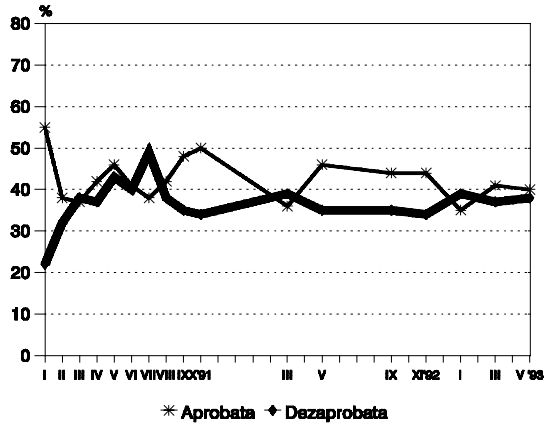
Zmiany opinii o Sejmie i Senacie były nieznaczne - w granicach błędu standardowego. Jednak oceny działalności tych instytucji od wielu miesięcy są tak złe, że ich radykalne pogorszenie nie jest możliwe. Obserwując wyniki tegorocznych sondaży możemy stwierdzić, iż utrzymuje się tendencja do pogarszania się opinii o parlamencie. W jej wyniku działalność Sejmu jest po raz pierwszy od upadku komunizmu krytykowana przez ponad 70% ankietowanych. Także opinie o Senacie są tak złe jak nigdy dotąd.

Nie zaszły również istotne zmiany w ocenie pracy władz lokalnych. Opinie o nich są jednak wyjątkowo stabilne i od początku badań stosunku do tych instytucji następowały tylko niewielkie zmiany ocen ich działalności. W bieżącym roku możemy mówić o niewielkiej tendencji do zwiększania się dezaprobaty.

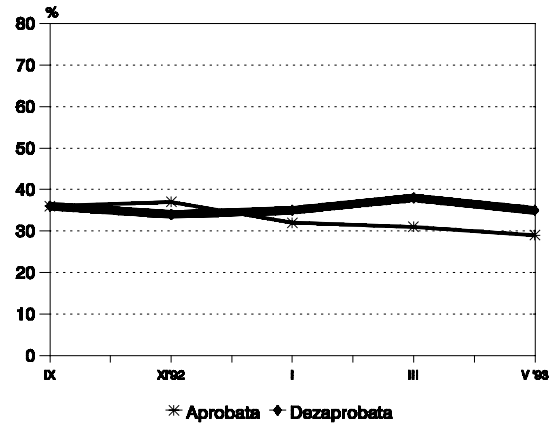
Opinie o związkach zawodowych

W ciągu ostatnich dwóch miesięcy nie nastąpiły większe zmiany w opiniach o działalności związków zawodowych. Jedynie rolnicza "Solidarność" jest aprobowana przez nieco mniej osób niż w marcu. Opinie o niej wróciły do stanu z początku roku, a więc sprzed krótkotrwałej - jak się okazało - poprawy notowań w marcu. Można przypuszczać, że wahania ocen działalności NSZZ "Solidarność" RI mogły być po części związane z konfliktem między Porozumieniem Ludowym a rządem, który zakończył się wyjściem PL z koalicji. Lider tej partii - Gabriel Janowski - nadal jest bowiem kojarzony przez znaczną część społeczeństwa z rolniczą "Solidarnością", a więc ze związkiem, któremu przez parę lat przewodniczył.

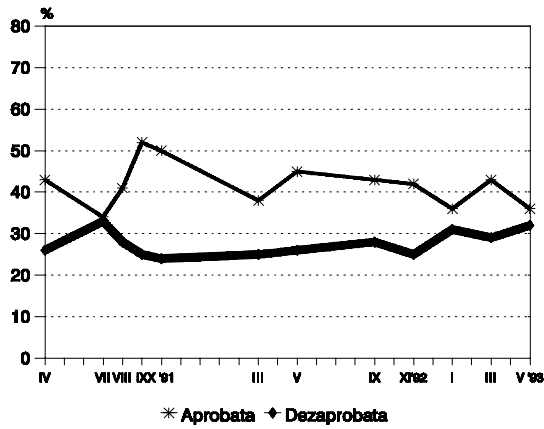
Zmiany opinii o "Solidarnosci"



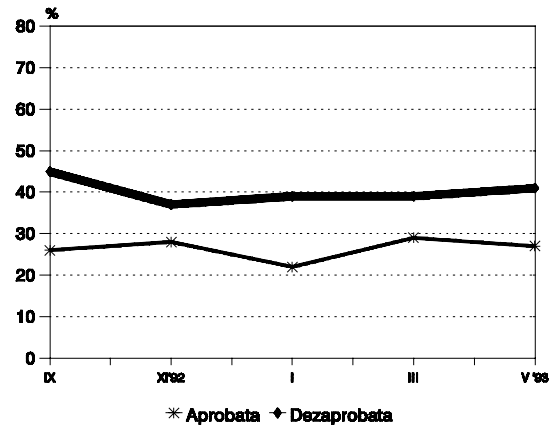
Zmiany opinii o NSZZ "Solidarnosc '80"



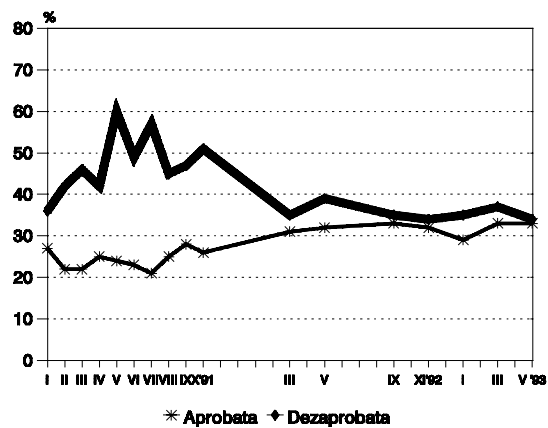
Zmiany opinii o NSZZ "Solidarnosc" RI



Zmiany opinii o ZR "Samobrona"



Zmiany opinii o OPZZ



Opinie o pozostałych związkach nie zmieniły się w ciągu ostatnich dwóch miesięcy. Tak więc strajki organizowane przez "Solidarność", zgłoszenie wotum nieufności dla rządu oraz zapowiedź rozszerzenia konfliktu nie wpłynęły na ocenę działalności tej organizacji pracowniczej.

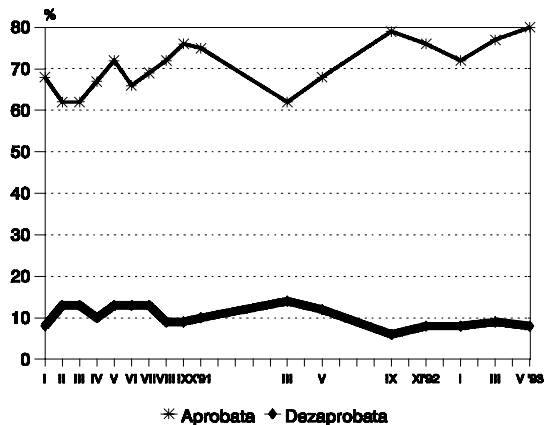
Także postawa OPZZ, wyraźnie bardziej pojednawcza i kompromisowa, nie przyniosła znaczących zmian opinii o związku Ewy Spsychalskiej. Oceny działalności obu głównych central związkowych są - podobnie jak większości pozostałych - podzielone. Podobna grupa osób wypowiada się o nich z aprobatą, co z dezaprobatą. Jedynie ZR "Samoobrona" otrzymuje znacznie więcej ocen krytycznych niż pozytywnych.

Opinie o instytucjach niepolitycznych

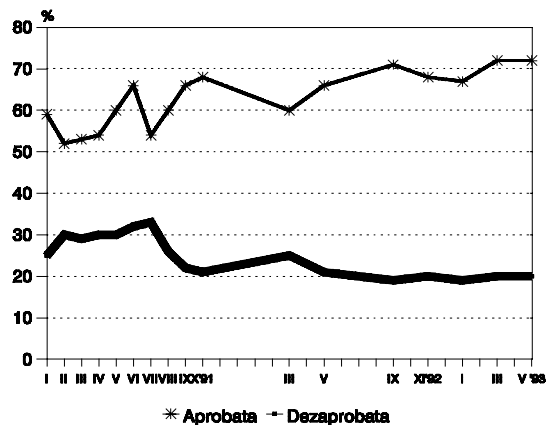
Wojsko, policja i rzecznik praw obywatelskich są oceniani mniej więcej tak samo jak przed dwoma miesiącami. Nieznacznie w omawianym okresie poprawiły się opinie o pracy NIK. Być może jest to efekt udziału Lecha Kaczyńskiego w popularnym programie telewizyjnym "Sto pytań do...".

Pewnemu pogorszeniu uległy natomiast oceny działalności Kościoła. Może jest to wynik głośniego parę tygodni temu konfliktu między hierarchią kościelną a rzecznikiem praw obywatelskich wokół kwestii związanych z nauczaniem religii w szkole. W efekcie - po raz pierwszy ponad połowa ankietowanych wypowiada się o Kościele z dezaprobatą. Wskaźnik aprobaty osiągnął zaś najniższą wartość z dotychczasowych badań (38%).

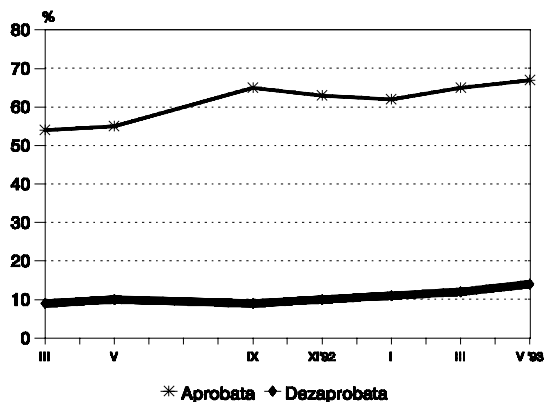
Zmiany opinii o wojsku



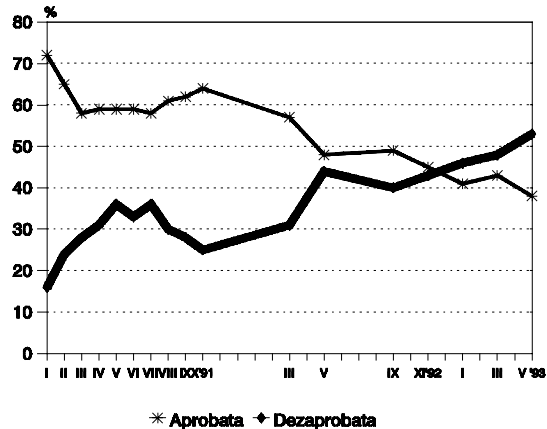
Zmiany opinii o policji



Zmiany opinii o rzeczniku praw obywatelskich



Zmiany opinii o Kosciele



Zmiany opinii o NIK

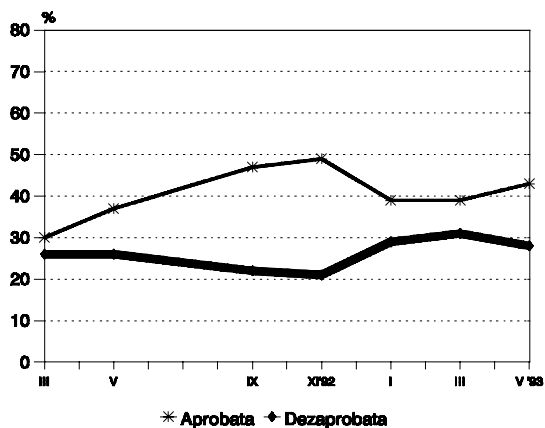


Tabela 1

w procentach

Oceniane instytucje i organizacje	Rodzaj oceny	Terminy badań						Zmiana (V-III)
		V '92	IX	XI	I '93	III	V	
Władze miasta/gminy respondenta	Aprobata	46	50	48	50	50	52	+2
	Dezaprobatą	33	32	31	31	35	37	+2
Prezydent	Aprobata	36	41	44	37	41	29	-12
	Dezaprobatą	52	49	44	48	48	61	+13
Rząd	Aprobata	32	51	53	40	41	28	-13
	Dezaprobatą	53	32	32	39	45	60	+15
Senat	Aprobata	29	29	33	22	24	21	-3
	Dezaprobatą	53	51	50	56	62	64	+2
Sejm	Aprobata	30	32	34	22	22	20	-2
	Dezaprobatą	60	55	54	63	69	72	+3
NSZZ "S"	Aprobata	46	44	44	35	41	40	-1
	Dezaprobatą	35	35	34	39	37	38	+1
NSZZ "S" RI	Aprobata	45	43	42	36	43	36	-7
	Dezaprobatą	26	28	25	31	29	32	+3
OPZZ	Aprobata	32	33	32	29	33	33	0
	Dezaprobatą	39	35	34	35	37	35	-2
NSZZ "S" '80	Aprobata	-	36	37	32	31	30	-1
	Dezaprobatą	-	36	34	35	38	35	-3
ZR "Samoobrona"	Aprobata	-	26	28	22	29	27	-2
	Dezaprobatą	-	45	37	39	39	41	+2
Wojsko	Aprobata	68	79	76	72	77	80	+3
	Dezaprobatą	12	6	8	8	9	8	-1
Policja	Aprobata	66	71	68	67	72	72	0
	Dezaprobatą	21	19	20	19	20	20	0
Rzecznik Praw Obywatelskich	Aprobata	55	65	63	62	65	67	+2
	Dezaprobatą	10	9	10	11	12	14	+2
NIK	Aprobata	37	47	49	39	39	43	+4
	Dezaprobatą	26	22	21	29	31	28	-3
Kościół	Aprobata	48	49	45	41	43	38	-5
	Dezaprobatą	44	40	43	46	48	54	+6

Spółeczna percepcja głównych instytucji kraju

W celu wyodrębnienia głównych sposobów postrzegania instytucji publicznych kraju zastosowano analizę czynnikową. Jej wyniki dość znacznie różnią się od wyników podobnych analiz sprzed dwóch miesięcy. Zapewne na skutek strajków i zgłoszenia wotum nieufności dla rządu osłabły związki NSZZ "Solidarność" z czynnikiem **władzy państwowej**. Organizacja ta była w pierwszych miesiącach tego roku postrzegana jako istotna siła wspierająca układ władzy w kraju. Przypomnijmy, że parlamentarna reprezentacja związku odgrywała wówczas rolę stabilizującą i konsolidującą koalicję rządową. Obecnie - wraz z nasileniem się konfliktów strajkowych - NSZZ "Solidarność" jest postrzegana wyłącznie jako związek zawodowy.

Zmniejszyły się także związki Kościoła katolickiego z czynnikiem władzy państwowej. Obecnie największą rolę w jego postrzeganiu odgrywa niedawny konflikt z rzecznikiem praw obywatelskich. Z czynnikiem **konfliktu między Kościołem a rzecznikiem praw obywatelskich** dość silnie korelują opinie o Najwyższej Izbie Kontroli. Jest to zapewne spowodowane tym, że NIK - podobnie jak RPO - pełni funkcję kontrolną wobec władz.

Sytuacja strajkowa mogła też doprowadzić do wyraźnego wyodrębnienia się czynnika **instytucji przymusu bezpośredniego**, utworzonego wyłącznie przez opinie o policji i wojsku. Jest charakterystyczne, że czynnik ten jest dość silnie skorelowany z czynnikiem władzy państwowej. Można więc przypuszczać, że obecnie oceniając działalność wojska i policji respondenci bardziej koncentrują się na ich roli "zbrojnego ramienia państwa".

Znamienne jest także, że opinie o działalności władz lokalnych nie wchodzą w związki z żadnym z wyodrębnionych czynników. Można powiedzieć, że są one instytucjami zasadniczo odmiennymi od pozostałych i ich postrzeganie nie mieści się w głównych wymiarach myślenia o instytucjach państwa. Być może też ten stan rzeczy wynika z faktu, że władze lokalne są po prostu różne i dla jednych respondentów są one instytucjami władzy, dla innych organami samorządowymi, a dla jeszcze innych - najbliższymi urzędami. Ta różnorodność sprawia, że władz lokalnych pojmowanych ogólnie nie można przypisać do tych samych schematów myślenia.

Tabela 2

Podmioty polityczne	Wyniki analizy czynnikowej			
	Czynnik I władzy państwowej	Czynnik II związków zawodowych	Czynnik III instytucji przymusu bezpośredniego	Czynnik IV konfliktu Kościoła z RPO
Senat	0.85			
Sejm	0.83			
Rząd	0.68			
Prezydent	0.62			
NSZZ "Solidarność '80"		0.75		
NSZZ "Solidarność" RI		0.73		
ZR "Samoobrona"		0.69		
OPZZ		0.65		
NSZZ "Solidarność"		0.59		
Policja			0.83	
Wojsko			0.83	
Rzecznik Praw Obywatelskich				0.79
Kościół	0.41			-0.51
Najwyższa Izba Kontroli				0.45
Władze lokalne				
Procent wyjaśnianej wariancji	24	13	11	7

Czynniki	Korelacje między czynnikami			
	czynnik I	czynnik II	czynnik III	czynnik IV
czynnik I	1			
czynnik II	0.18	1		
czynnik III	0.30	0,15	1	
czynnik IV	-0.01	0,06	0,10	1

★

★

★

Ostatnie dwa miesiące to okres znacznego pogorszenia się opinii o rządzie i prezydencie. Nie zmieniła się natomiast ocena działalności organizacji związkowych, w tym - najaktywniejszej w ostatnich miesiącach - pracowniczej "Solidarności".

Nastąpiły jednak istotne zmiany w sposobie postrzegania instytucji. NSZZ "Solidarność" nie jest już organizacją wspierającą władze, a w myśleniu o Kościele katolickim istotną rolę odgrywa jego konflikt z rzecznikiem praw obywatelskich.

A N E K S

Tabela 1. Ocena działalności **Sejmu**

(%)

	Aprobata	Dezaprobata	Trudno powiedzieć	Liczba osób
Ogółem	20	72	8	1073
Płeć				
Mężczyźni	22	72	6	475
Kobiety	18	72	10	599
Wiek				
do 24 lat	23	74	3	119
25-34	21	71	9	162
35-44	16	77	7	250
45-54	23	72	5	152
55-64	20	73	6	200
65 lat i więcej	19	64	17	189
Miejsce zamieszkania				
Wieś	21	68	11	415
Miasto do 20 tys.	24	66	11	110
od 21 do 100 tys.	15	80	6	215
101-500 tys.	24	71	5	160
501 tys. i więcej mieszk.	16	78	7	169
Region				
Północny	39	55	6	114
Zachodni	21	74	5	119
Środkowozachodni	20	78	2	153
Środkowy	14	80	6	208
Wschodni	14	73	13	119
Południowo-wschodni	18	72	10	163
Południowo-zachodni	19	67	14	198
Wykształcenie				
Podstawowe	19	67	14	393
Zasadnicze zawodowe	20	74	6	271
Średnie	20	76	4	324
Wyższe	23	73	4	83
Grupa społ.-zaw. pracujący				
Kadra kier., inteligencja	24	74	2	61
Prac. umysł. niż. szczebla	14	81	5	93
Pracownicy fiz.- umysł.	10	84	7	52
Robotnicy wykwalifikowani	18	75	7	129
Robotnicy niewykwalifik.	10	86	4	55
Rolnicy	26	63	11	91
Prywatni przedsiębiorcy	35	60	5	27
Bierni zawodowo				
Renciści i emeryci	20	68	12	389
Uczniowie i studenci	37	59	4	33
Bezrobotni	23	74	3	74
Gospodynie domowe i inni	15	75	10	67
Dochody na jedną osobę				
Poniżej 500 tys. zł	21	64	14	100
500 tys. - 999 tys.	18	71	11	243
1000 tys. - 1499 tys.	24	68	8	321
1500 tys. - 1999 tys.	15	78	7	174
2000 tys. i powyżej	19	77	4	213
Ocena własnych war. mater.				
Złe	15	77	8	402
Średnie	21	70	9	515
Dobre	30	65	5	154
Udział w prakt. religijnych				
Kilka razy w tygodniu	31	52	18	70
Raz w tygodniu	20	72	8	631
Kilka razy w roku	18	76	6	263
W ogóle nie uczestniczy	20	73	8	109
Ocena kier. rozw. syt. w kraju				
Dobry kierunek	37	57	6	201
Zły kierunek	15	78	8	733
Trudno powiedzieć	21	64	15	140

Tabela 2. Ocena działalności **Senatu**

(%)

	Aprobata	Dezaprobata	Trudno powiedzieć	Liczba osób
Ogółem	21	64	14	1073
Płeć				
Mężczyźni	25	66	9	475
Kobiety	18	63	18	599
Wiek				
do 24 lat	19	67	14	119
25-34	16	67	16	162
35-44	21	69	10	250
45-54	23	65	12	152
55-64	24	64	12	200
65 lat i więcej	24	54	23	189
Miejsce zamieszkania				
Wieś	21	61	18	415
Miasto do 20 tys.	28	58	14	110
od 21 do 100 tys.	19	69	12	215
101-500 tys.	25	66	9	160
501 tys. i więcej mieszk.	18	68	14	169
Region				
Północny	30	55	15	114
Zachodni	23	68	9	119
Środkowozachodni	27	71	2	153
Środkowy	14	71	15	208
Wschodni	14	67	19	119
Południowo-wschodni	24	55	21	163
Południowo-zachodni	21	62	17	198
Wykształcenie				
Podstawowe	23	57	19	393
Zasadnicze zawodowe	18	68	13	271
Średnie	18	70	12	324
Wyższe	32	63	5	83
Grupa społ.-zaw. pracujący				
Kadra kier., inteligencja	30	69	1	61
Prac. umysł. niż. szczebla	20	73	7	93
Pracownicy fiz. - umysł.	12	74	14	52
Robotnicy wykwalifikowani	17	65	18	129
Robotnicy niewykwalifik.	9	81	10	55
Rolnicy	22	56	22	91
Prywatni przedsiębiorcy	28	68	4	27
Bierni zawodowo				
Renciści i emeryci	24	59	17	389
Uczniowie i studenci	40	46	13	33
Bezrobotni	17	71	12	74
Gospodynie domowe i inni	18	69	13	67
Dochody na jedną osobę				
Poniżej 500 tys. zł	22	60	18	100
500 tys. - 999 tys.	18	66	16	243
1000 tys. - 1499 tys.	23	61	16	321
1500 tys. - 1999 tys.	15	74	11	174
2000 tys. i powyżej	29	62	9	213
Ocena własnych war. mater.				
Złe	19	67	14	402
Średnie	21	65	14	515
Dobre	31	55	14	154
Udział w prakt. religijnych				
Kilka razy w tygodniu	26	45	29	70
Raz w tygodniu	22	64	14	631
Kilka razy w roku	17	71	12	263
W ogóle nie uczestniczy	25	65	10	109
Ocena kier. rozw. syst. w kraju				
Dobry kierunek	41	48	11	201
Zły kierunek	16	70	14	733
Trudno powiedzieć	22	59	19	140

Tabela 3. Ocena działalności **prezydenta**

(%)

	Aprobata	Dezaprobata	Trudno powiedzieć	Liczba osób
Ogółem	29	61	10	1073
Płeć				
Mężczyźni	32	60	8	475
Kobiety	27	61	12	599
Wiek				
do 24 lat	23	72	4	119
25-34	29	63	8	162
35-44	27	64	9	250
45-54	30	62	8	152
55-64	30	62	8	200
65 lat i więcej	37	44	20	189
Miejsce zamieszkania				
Wieś	33	55	12	415
Miasto do 20 tys.	29	59	12	110
od 21 do 100 tys.	27	63	10	215
101-500 tys.	29	65	7	160
501 tys.i więcej mieszk.	26	67	7	169
Region				
Północny	41	50	9	114
Zachodni	28	64	8	119
Środkowozachodni	27	69	5	153
Środkowy	25	66	8	208
Wschodni	26	60	14	119
Południowo-wschodni	33	54	13	163
Południowo-zachodni	30	57	13	198
Wykształcenie				
Podstawowe	34	51	15	393
Zasadnicze zawodowe	26	68	6	271
Średnie	27	66	7	324
Wyższe	27	64	9	83
Grupa społ.-zaw. pracujący				
Kadra kier., inteligencja	31	66	2	61
Prac. umysł. niż. szczebla	27	70	3	93
Pracownicy fiz. - umysł.	23	66	11	52
Robotnicy wykwalifikowani	23	71	6	129
Robotnicy niewykwalifik.	23	66	10	55
Rolnicy	31	58	10	91
Prywatni przedsiębiorcy	24	57	19	27
Bierni zawodowo				
Renciści i emeryci	34	52	14	389
Uczniowie i studenci	40	60	0	33
Bezrobotni	21	72	7	74
Gospodynie domowe i inni	32	54	13	67
Dochody na jedną osobę				
Poniżej 500 tys. zł	30	57	13	100
500 tys. - 999 tys.	23	66	11	243
1000 tys. - 1499 tys.	31	59	10	321
1500 tys. - 1999 tys.	29	61	10	174
2000 tys. i powyżej	35	58	6	213
Ocena własnych war. mater.				
Złe	21	67	12	402
Średnie	31	60	9	515
Dobre	48	46	6	154
Udział w prakt. religijnych				
Kilka razy w tygodniu	46	37	17	70
Raz w tygodniu	32	58	10	631
Kilka razy w roku	24	68	8	263
W ogóle nie uczestniczy	19	74	7	109
Ocena kier.rozw.syt.w kraju				
Dobry kierunek	64	31	5	201
Zły kierunek	19	71	10	733
Trudno powiedzieć	34	49	18	140

Tabela 4. Ocena działalności rządu

(%)

	Aprobata	Dezaprobata	Trudno powiedzieć	Liczba osób
Ogółem	28	60	12	1072
Płeć				
Mężczyźni	31	59	10	475
Kobiety	25	61	14	597
Wiek				
do 24 lat	31	55	14	119
25-34	26	65	8	162
35-44	30	62	7	251
45-54	20	67	12	152
55-64	27	64	9	198
65 lat i więcej	31	46	23	189
Miejsce zamieszkania				
Wieś	28	59	13	415
Miasto do 20 tys.	28	55	17	110
od 21 do 100 tys.	26	60	14	213
101-500 tys.	26	65	9	160
501 tys.i więcej mieszk.	29	64	7	170
Region				
Północny	34	55	11	114
Zachodni	36	58	6	119
Środkowozachodni	22	70	8	153
Środkowy	24	65	11	209
Wschodni	25	62	13	119
Południowo-wschodni	32	55	13	162
Południowo-zachodni	27	55	18	196
Wykształcenie				
Podstawowe	26	56	19	391
Zasadnicze zawodowe	25	66	9	271
Średnie	29	63	8	324
Wyższe	41	51	7	84
Grupa społ.-zaw. pracujący				
Kadra kier., inteligencja	37	57	5	62
Prac.umysł.niż.szczebla	24	67	9	93
Pracownicy fiz.- umysł.	19	69	12	52
Robotnicy wykwalifikowani	23	65	12	129
Robotnicy niewykwalifik.	17	74	9	55
Rolnicy	28	67	5	90
Prywatni przedsiębiorcy	30	62	8	27
Bierni zawodowo				
Renciści i emeryci	28	56	16	387
Uczniowie i studenci	60	29	11	33
Bezrobotni	29	58	13	74
Gospodynie domowe i inni	30	60	10	67
Dochody na jedną osobę				
Poniżej 500 tys.zł	34	56	10	100
500 tys. - 999 tys.	25	58	18	243
1000 tys. - 1499 tys.	26	63	11	321
1500 tys. - 1999 tys.	23	66	11	175
2000 tys. i powyżej	38	55	8	211
Ocena własnych war. mater.				
Złe	20	65	14	401
Średnie	28	60	12	515
Dobre	48	46	6	154
Udział w prakt. religijnych				
Kilka razy w tygodniu	36	42	22	69
Raz w tygodniu	30	58	11	632
Kilka razy w roku	21	67	12	262
W ogóle nie uczestniczy	24	67	10	109
Ocena kier.rozw.syt.w kraju				
Dobry kierunek	58	36	6	199
Zły kierunek	20	69	11	733
Trudno powiedzieć	25	50	24	140

Tabela 5. Ocena działalności Kościoła

(%)

	Aprobata	Dezaprobata	Trudno powiedzieć	Liczba osób
Ogółem	38	54	8	1072
Płeć				
Mężczyźni	33	60	7	474
Kobiety	42	49	10	598
Wiek				
do 24 lat	31	59	10	119
25-34	33	58	9	162
35-44	31	60	8	250
45-54	39	54	7	152
55-64	41	55	4	200
65 lat i więcej	50	37	12	188
Miejsce zamieszkania				
Wieś	44	46	10	414
Miasto do 20 tys.	27	64	9	110
od 21 do 100 tys.	37	55	8	215
101-500 tys.	35	58	6	159
501 tys. i więcej mieszk.	33	59	8	170
Region				
Północny	41	53	6	114
Zachodni	34	60	5	119
Środkowozachodni	29	67	4	153
Środkowy	31	60	9	208
Wschodni	52	42	6	119
Południowo-wschodni	44	46	10	161
Południowo-zachodni	39	47	14	198
Wykształcenie				
Podstawowe	47	43	10	393
Zasadnicze zawodowe	34	57	8	270
Średnie	30	62	7	323
Wyższe	34	58	7	84
Grupa społ.-zaw. pracujący				
Kadra kier., inteligencja	33	59	7	62
Prac. umysł. niż. szczebla	32	57	10	93
Pracownicy fiz. - umysł.	23	64	12	52
Robotnicy wykwalifikowani	26	66	7	127
Robotnicy niewykwalifik.	31	53	16	55
Rolnicy	48	50	3	91
Prywatni przedsiębiorcy	41	54	5	27
Bierni zawodowo				
Renciści i emeryci	44	48	8	388
Uczniowie i studenci	30	60	10	33
Bezrobotni	48	47	4	74
Gospodynie domowe i inni	32	56	12	67
Dochody na jedną osobę				
Poniżej 500 tys. zł	43	49	8	100
500 tys. - 999 tys.	39	53	8	243
1000 tys. - 1499 tys.	39	51	10	321
1500 tys. - 1999 tys.	37	57	6	174
2000 tys. i powyżej	37	57	6	211
Ocena własnych war. mater.				
Złe	36	56	8	402
Średnie	37	53	10	515
Dobre	47	48	4	152
Udział w prakt. religijnych				
Kilka razy w tygodniu	61	30	9	70
Raz w tygodniu	45	47	8	631
Kilka razy w roku	24	68	8	263
W ogóle nie uczestniczy	16	75	9	108
Ocena kier. rozw. syst. w kraju				
Dobry kierunek	58	38	5	199
Zły kierunek	32	59	9	732
Trudno powiedzieć	40	48	12	141

Tabela 6. Ocena działalności NSZZ "Solidarność"

(%)

	Aprobata	Dezaprobata	Trudno powiedzieć	Liczba osób
Ogółem	41	38	21	1072
Płeć				
Mężczyźni	43	43	15	475
Kobiety	39	34	27	598
Wiek				
do 24 lat	37	40	23	119
25-34	36	43	21	161
35-44	46	35	19	251
45-54	47	37	16	152
55-64	39	45	16	200
65 lat i więcej	35	31	34	188
Miejsce zamieszkania				
Wieś	39	35	26	415
Miasto do 20 tys.	36	45	19	108
od 21 do 100 tys.	46	39	14	215
101-500 tys.	32	45	23	159
501 tys. i więcej mieszk.	49	33	18	170
Region				
Północny	54	35	12	114
Zachodni	31	53	16	119
Środkowozachodni	42	46	12	153
Środkowy	43	33	24	207
Wschodni	41	29	30	119
Południowo-wschodni	37	37	26	163
Południowo-zachodni	36	37	26	198
Wykształcenie				
Podstawowe	39	33	28	392
Zasadnicze zawodowe	43	39	18	271
Średnie	40	41	19	323
Wyższe	42	48	10	84
Grupa społ.-zaw. pracujący				
Kadra kier., inteligencja	49	41	10	62
Prac. umysł. niż. szczebla	41	41	18	92
Pracownicy fiz. - umysł.	49	30	21	52
Robotnicy wykwalifikowani	43	36	21	129
Robotnicy niewykwalifik.	36	46	18	55
Rolnicy	38	37	25	91
Prywatni przedsiębiorcy	50	43	7	27
Bierni zawodowo				
Renciści i emeryci	36	39	24	388
Uczniowie i studenci	47	28	25	33
Bezrobotni	48	41	11	74
Gospodynie domowe i inni	37	31	32	67
Dochody na jedną osobę				
Poniżej 500 tys. zł	35	36	29	100
500 tys. - 999 tys.	36	40	24	242
1000 tys. - 1499 tys.	45	35	20	321
1500 tys. - 1999 tys.	49	32	19	174
2000 tys. i powyżej	39	46	15	213
Ocena własnych war. mater.				
Złe	40	37	23	402
Średnie	39	39	22	514
Dobre	48	38	13	154
Udział w prakt. religijnych				
Kilka razy w tygodniu	46	27	26	70
Raz w tygodniu	40	38	22	630
Kilka razy w roku	39	40	21	263
W ogóle nie uczestniczy	41	42	17	109
Ocena kier. rozw. syst. w kraju				
Dobry kierunek	54	33	12	201
Zły kierunek	37	41	22	731
Trudno powiedzieć	39	29	31	141

Tabela 7. Ocena działalności NSZZ "Solidarność 80"

(%)

	Aprobata	Dezaprobata	Trudno powiedzieć	Liczba osób
Ogółem	30	36	35	1072
Płeć				
Mężczyźni	31	43	26	475
Kobiety	29	30	41	597
Wiek				
do 24 lat	34	32	34	119
25-34	30	46	24	161
35-44	34	33	34	251
45-54	33	35	31	152
55-64	25	40	36	199
65 lat i więcej	25	28	47	189
Miejsce zamieszkania				
Wieś	27	32	41	414
Miasto do 20 tys.	28	37	35	108
od 21 do 100 tys.	37	38	25	215
101-500 tys.	26	39	35	160
501 tys.i więcej mieszk.	32	37	31	170
Region				
Północny	31	41	28	114
Zachodni	28	36	36	119
Środkowozachodni	37	40	23	153
Środkowy	30	30	39	208
Wschodni	31	33	36	119
Południowo-wschodni	22	33	45	162
Południowo-zachodni	30	37	32	198
Wykształcenie				
Podstawowe	30	28	42	391
Zasadnicze zawodowe	31	36	33	271
Średnie	31	38	30	324
Wyższe	20	58	21	84
Grupa społ.-zaw. pracujący				
Kadra kier., inteligencja	26	54	20	62
Prac.umysł.niż.szczebla	26	46	28	92
Pracownicy fiz.- umysł.	35	36	29	52
Robotnicy wykwalifikowani	30	39	31	129
Robotnicy niewykwalifik.	40	34	26	55
Rolnicy	27	33	41	91
Prywatni przedsiębiorcy	33	46	21	27
Bierni zawodowo				
Renciści i emeryci	26	33	41	388
Uczniowie i studenci	49	20	31	33
Bezrobotni	43	30	27	74
Gospodynie domowe i inni	26	30	44	67
Dochody na jedną osobę				
Poniżej 500 tys.zł	24	27	48	100
500 tys. - 999 tys.	33	32	35	242
1000 tys. - 1499 tys.	28	36	36	320
1500 tys. - 1999 tys.	35	32	33	175
2000 tys. i powyżej	30	47	23	213
Ocena własnych war. mater.				
Złe	28	34	39	400
Średnie	30	34	36	515
Dobre	34	47	19	154
Udział w prakt. religijnych				
Kilka razy w tygodniu	26	34	40	70
Raz w tygodniu	29	35	37	630
Kilka razy w roku	34	36	30	263
W ogóle nie uczestniczy	30	39	32	109
Ocena kier.rozw.syt.w kraju				
Dobry kierunek	28	48	24	199
Zły kierunek	31	34	35	732
Trudno powiedzieć	25	26	49	141

Tabela 8. Ocena działalności OPZZ

(%)

	Aprobata	Dezaprobata	Trudno powiedzieć	Liczba osób
Ogółem	33	35	32	1071
Płeć				
Mężczyźni	36	39	24	473
Kobiety	31	31	39	599
Wiek				
do 24 lat	36	33	31	119
25-34	30	45	25	162
35-44	33	38	29	251
45-54	36	35	29	152
55-64	37	30	33	197
65 lat i więcej	27	26	47	189
Miejsce zamieszkania				
Wieś	33	26	41	415
Miasto do 20 tys.	27	45	28	110
od 21 do 100 tys.	38	38	24	215
101-500 tys.	36	35	29	157
501 tys. i więcej mieszk.	28	43	29	170
Region				
Północny	44	30	26	114
Zachodni	33	40	27	119
Środkowozachodni	43	35	23	153
Środkowy	26	34	40	209
Wschodni	39	22	39	119
Południowo-wschodni	18	40	42	163
Południowo-zachodni	36	38	26	195
Wykształcenie				
Podstawowe	32	26	42	393
Zasadnicze zawodowe	34	40	26	271
Średnie	33	37	30	321
Wyższe	36	50	14	84
Grupa społ.-zaw. pracujący				
Kadra kier., inteligencja	41	48	11	62
Prac. umysł. niż. szczebla	34	42	24	93
Pracownicy fiz. - umysł.	22	38	40	52
Robotnicy wykwalifikowani	28	48	24	129
Robotnicy niewykwalifik.	48	27	25	55
Rolnicy	30	26	44	91
Prywatni przedsiębiorcy	19	54	27	27
Bierni zawodowo				
Renciści i emeryci	34	27	39	386
Uczniowie i studenci	46	23	31	33
Bezrobotni	37	39	23	74
Gospodynie domowe i inni	23	38	39	67
Dochody na jedną osobę				
Poniżej 500 tys. zł	28	26	46	100
500 tys. - 999 tys.	32	30	38	243
1000 tys. - 1499 tys.	31	36	33	321
1500 tys. - 1999 tys.	40	33	27	175
2000 tys. i powyżej	35	44	21	210
Ocena własnych war. mater.				
Złe	34	28	37	402
Średnie	32	34	34	516
Dobre	35	51	14	151
Udział w prakt. religijnych				
Kilka razy w tygodniu	24	37	39	67
Raz w tygodniu	32	33	34	632
Kilka razy w roku	32	39	30	263
W ogóle nie uczestniczy	47	32	22	109
Ocena kier. rozw. syst. w kraju				
Dobry kierunek	34	45	20	198
Zły kierunek	32	33	34	733
Trudno powiedzieć	35	26	39	141

Tabela 9. Ocena działalności NSZZ "Solidarność" RI

(%)

	Aprobata	Dezaprobata	Trudno powiedzieć	Liczba osób
Ogółem	36	32	31	1074
Płeć				
Mężczyźni	41	33	25	476
Kobiety	32	32	36	598
Wiek				
do 24 lat	41	35	24	119
25-34	41	37	22	162
35-44	43	31	26	251
45-54	32	35	34	152
55-64	32	31	38	199
65 lat i więcej	29	28	43	189
Miejsce zamieszkania				
Wieś	42	30	27	415
Miasto do 20 tys.	38	29	33	110
od 21 do 100 tys.	41	33	26	215
101-500 tys.	21	38	41	159
501 tys.i więcej mieszk.	28	33	39	170
Region				
Północny	29	30	42	114
Zachodni	48	27	25	119
Środkowozachodni	40	35	24	152
Środkowy	32	30	38	209
Wschodni	46	27	27	119
Południowo-wschodni	30	36	33	163
Południowo-zachodni	34	36	30	198
Wykształcenie				
Podstawowe	39	27	34	393
Zasadnicze zawodowe	41	32	27	271
Średnie	29	36	35	324
Wyższe	36	45	19	84
Grupa społ.-zaw. pracujący				
Kadra kier., inteligencja	34	38	28	62
Prac.umysł.niż.szczebla	25	48	27	93
Pracownicy fiz.- umysł.	34	17	49	52
Robotnicy wykwalifikowani	41	29	30	129
Robotnicy niewykwalifik.	48	29	23	55
Rolnicy	45	38	16	91
Prywatni przedsiębiorcy	27	48	25	27
Bierni zawodowo				
Renciści i emeryci	32	28	39	388
Uczniowie i studenci	50	22	28	33
Bezrobotni	47	35	17	74
Gospodynie domowe i inni	30	36	34	67
Dochody na jedną osobę				
Poniżej 500 tys.zł	45	24	31	100
500 tys. - 999 tys.	37	35	27	243
1000 tys. - 1499 tys.	35	30	35	321
1500 tys. - 1999 tys.	42	28	30	174
2000 tys. i powyżej	28	40	32	213
Ocena własnych war. mater.				
Złe	34	30	35	401
Średnie	37	31	33	516
Dobre	41	42	17	154
Udział w prakt. religijnych				
Kilka razy w tygodniu	22	44	34	70
Raz w tygodniu	38	31	31	631
Kilka razy w roku	32	35	33	263
W ogóle nie uczestniczy	44	28	29	109
Ocena kier.rozw.syt.w kraju				
Dobry kierunek	47	34	20	201
Zły kierunek	36	32	31	732
Trudno powiedzieć	22	30	48	141

Tabela 10. Ocena działalności ZR "Samoobrona"

(%)

	Aprobata	Dezaprobata	Trudno powiedzieć	Liczba osób
Ogółem	27	41	32	1074
Płeć				
Mężczyźni	29	46	25	476
Kobiety	25	37	38	598
Wiek				
do 24 lat	35	41	24	119
25-34	34	41	26	162
35-44	29	40	31	251
45-54	23	46	31	152
55-64	21	46	32	199
65 lat i więcej	21	33	46	189
Miejsce zamieszkania				
Wieś	32	36	32	415
Miasto do 20 tys.	29	33	38	110
od 21 do 100 tys.	29	44	27	215
101-500 tys.	20	45	35	159
501 tys.i więcej mieszk.	15	51	34	170
Region				
Północny	22	46	31	114
Zachodni	24	43	33	119
Środkowozachodni	28	49	23	152
Środkowy	22	40	39	209
Wschodni	40	30	30	119
Południowo-wschodni	20	44	36	163
Południowo-zachodni	33	37	31	198
Wykształcenie				
Podstawowe	27	35	38	393
Zasadnicze zawodowe	34	36	30	271
Średnie	23	47	30	324
Wyższe	15	66	19	84
Grupa społ.-zaw. pracujący				
Kadra kier., inteligencja	12	67	21	62
Prac.umysł.niż.szczebla	15	55	30	93
Pracownicy fiz.- umysł.	32	24	45	52
Robotnicy wykwalifikowani	30	38	32	129
Robotnicy niewykwalifik.	36	35	29	55
Rolnicy	36	40	25	91
Prywatni przedsiębiorcy	18	60	22	27
Bierni zawodowo				
Renciści i emeryci	24	39	37	388
Uczniowie i studenci	44	32	24	33
Bezrobotni	37	37	26	74
Gospodynie domowe i inni	24	35	41	67
Dochody na jedną osobę				
Poniżej 500 tys.zł	38	26	36	100
500 tys. - 999 tys.	30	34	36	243
1000 tys. - 1499 tys.	29	38	34	321
1500 tys. - 1999 tys.	28	45	27	174
2000 tys. i powyżej	16	56	27	213
Ocena własnych war. mater.				
Złe	25	37	38	401
Średnie	27	41	32	516
Dobre	28	52	20	154
Udział w prakt. religijnych				
Kilka razy w tygodniu	24	37	39	70
Raz w tygodniu	27	42	31	631
Kilka razy w roku	23	42	35	263
W ogóle nie uczestniczy	34	37	29	109
Ocena kier.rozw.syt.w kraju				
Dobry kierunek	30	48	23	201
Zły kierunek	28	39	33	732
Trudno powiedzieć	15	42	44	141

Tabela 11. Ocena działalności rzecznika praw obywatelskich

(%)

	Aprobata	Dezaprobata	Trudno powiedzieć	Liczba osób
Ogółem	67	14	19	1074
Płeć				
Mężczyźni	69	15	15	476
Kobiety	64	13	22	599
Wiek				
do 24 lat	62	17	21	119
25-34	69	13	18	162
35-44	68	13	18	251
45-54	72	12	16	152
55-64	70	16	14	200
65 lat i więcej	57	14	30	189
Miejsce zamieszkania				
Wieś	58	13	29	415
Miasto do 20 tys.	70	13	18	110
od 21 do 100 tys.	74	16	10	215
101-500 tys.	71	17	13	160
501 tys. i więcej mieszk.	71	15	14	170
Region				
Północny	70	13	17	114
Zachodni	80	10	11	119
Środkowozachodni	75	11	13	153
Środkowy	60	13	27	209
Wschodni	66	13	21	119
Południowo-wschodni	56	19	25	163
Południowo-zachodni	66	18	17	198
Wykształcenie				
Podstawowe	58	12	30	393
Zasadnicze zawodowe	64	18	19	271
Średnie	74	15	11	324
Wyższe	85	11	4	84
Grupa społ.-zaw. pracujący				
Kadra kier., inteligencja	87	11	2	62
Prac. umysł. niż. szczebla	77	14	9	93
Pracownicy fiz. - umysł.	73	8	20	52
Robotnicy wykwalifikowani	66	20	14	129
Robotnicy niewykwalifik.	56	22	23	55
Rolnicy	53	15	32	91
Prywatni przedsiębiorcy	77	23	0	27
Bierni zawodowo				
Renciści i emeryci	64	14	22	389
Uczniowie i studenci	79	5	16	33
Bezrobotni	62	9	28	74
Gospodynie domowe i inni	66	14	20	67
Dochody na jedną osobę				
Poniżej 500 tys. zł	45	11	44	100
500 tys. - 999 tys.	62	15	23	243
1000 tys. - 1499 tys.	67	15	18	321
1500 tys. - 1999 tys.	72	13	15	175
2000 tys. i powyżej	77	14	9	213
Ocena własnych war. mater.				
Złe	64	11	25	402
Średnie	66	16	18	516
Dobre	76	15	9	154
Udział w prakt. religijnych				
Kilka razy w tygodniu	38	36	27	70
Raz w tygodniu	66	14	19	632
Kilka razy w roku	72	10	18	263
W ogóle nie uczestniczy	74	10	15	109
Ocena kier. rozw. syst. w kraju				
Dobry kierunek	77	12	11	201
Zły kierunek	65	15	20	733
Trudno powiedzieć	58	15	27	141

Tabela 12. Ocena działalności Najwyższej Izby Kontroli

(%)

	Aprobata	Dezaprobata	Trudno powiedzieć	Liczba osób
Ogółem	43	28	29	1074
Płeć				
Mężczyźni	48	29	23	476
Kobiety	40	27	34	599
Wiek				
do 24 lat	44	28	28	119
25-34	49	32	19	162
35-44	44	30	26	251
45-54	50	25	25	152
55-64	38	32	30	200
65 lat i więcej	37	20	43	189
Miejsce zamieszkania				
Wieś	37	25	38	415
Miasto do 20 tys.	45	27	27	110
od 21 do 100 tys.	49	31	20	215
101-500 tys.	48	30	22	160
501 tys.i więcej mieszk.	46	29	25	170
Region				
Północny	40	33	27	114
Zachodni	51	27	22	119
Środkowozachodni	45	34	21	153
Środkowy	35	28	37	209
Wschodni	47	23	30	119
Południowo-wschodni	37	31	32	163
Południowo-zachodni	51	22	27	198
Wykształcenie				
Podstawowe	37	22	41	393
Zasadnicze zawodowe	42	32	26	271
Średnie	47	33	20	324
Wyższe	59	27	15	84
Grupa społ.-zaw. pracujący				
Kadra kier., inteligencja	61	20	19	62
Prac.umysł.niż.szczebla	49	34	17	93
Pracownicy fiz.- umysł.	52	30	18	52
Robotnicy wykwalifikowani	50	31	19	129
Robotnicy niewykwalifik.	30	40	30	55
Rolnicy	27	25	48	91
Prywatni przedsiębiorcy	61	34	5	27
Bierni zawodowo				
Renciści i emeryci	41	26	33	389
Uczniowie i studenci	66	15	19	33
Bezrobotni	37	31	32	74
Gospodynie domowe i inni	35	27	38	67
Dochody na jedną osobę				
Poniżej 500 tys.zł	33	22	46	100
500 tys. - 999 tys.	41	26	33	243
1000 tys. - 1499 tys.	40	31	29	321
1500 tys. - 1999 tys.	52	26	22	175
2000 tys. i powyżej	50	29	21	213
Ocena własnych war. mater.				
Złe	36	30	34	402
Średnie	44	28	28	516
Dobre	60	23	18	154
Udział w prakt. religijnych				
Kilka razy w tygodniu	42	23	34	70
Raz w tygodniu	42	28	30	632
Kilka razy w roku	44	30	25	263
W ogóle nie uczestniczy	52	24	25	109
Ocena kier.rozw.syt.w kraju				
Dobry kierunek	60	24	16	201
Zły kierunek	39	31	30	733
Trudno powiedzieć	40	20	40	141

Tabela 13. Ocena działalności władz miasta/gminy respondenta

(%)

	Aprobata	Dezaprobata	Trudno powiedzieć	Liczba osób
Ogółem	52	37	11	1073
Płeć				
Mężczyźni	53	39	8	476
Kobiety	51	35	14	598
Wiek				
do 24 lat	48	35	17	119
25-34	49	42	8	162
35-44	53	39	8	251
45-54	48	43	9	151
55-64	53	38	8	200
65 lat i więcej	56	24	19	189
Miejsce zamieszkania				
Wieś	56	33	11	415
Miasto do 20 tys.	46	42	12	110
od 21 do 100 tys.	53	37	10	215
101-500 tys.	49	37	14	159
501 tys.i więcej mieszk.	45	43	12	170
Region				
Północny	51	40	10	114
Zachodni	53	41	6	119
Środkowozachodni	70	26	4	153
Środkowy	45	37	18	209
Wschodni	41	44	15	119
Południowo-wschodni	44	42	14	163
Południowo-zachodni	57	33	10	197
Wykształcenie				
Podstawowe	58	28	14	393
Zasadnicze zawodowe	52	40	8	270
Średnie	43	45	12	324
Wyższe	57	36	7	84
Grupa społ.-zaw. pracujący				
Kadra kier., inteligencja	57	43	0	62
Prac.umysł.niż.szczebla	42	44	13	93
Pracownicy fiz.- umysł.	49	36	15	52
Robotnicy wykwalifikowani	48	47	5	129
Robotnicy niewykwalifik.	49	43	7	55
Rolnicy	53	40	7	91
Prywatni przedsiębiorcy	60	31	8	27
Bierni zawodowo				
Renciści i emeryci	53	32	15	388
Uczniowie i studenci	53	26	21	33
Bezrobotni	50	42	8	74
Gospodynie domowe i inni	57	28	15	67
Dochody na jedną osobę				
Poniżej 500 tys.zł	51	39	9	100
500 tys. - 999 tys.	58	31	11	243
1000 tys. - 1499 tys.	52	36	12	321
1500 tys. - 1999 tys.	51	38	11	175
2000 tys. i powyżej	49	39	12	212
Ocena własnych war. mater.				
Złe	47	42	12	402
Średnie	53	34	13	515
Dobre	62	32	5	154
Udział w prakt. religijnych				
Kilka razy w tygodniu	44	36	20	69
Raz w tygodniu	56	35	9	632
Kilka razy w roku	41	46	13	263
W ogóle nie uczestniczy	59	27	14	109
Ocena kier.rozw.syt.w kraju				
Dobry kierunek	60	32	8	201
Zły kierunek	51	40	10	732
Trudno powiedzieć	46	31	23	141

Tabela 14. Ocena działalności policji

(%)

	Aprobata	Dezaprobata	Trudno powiedzieć	Liczba osób
Ogółem	73	20	7	1073
Płeć				
Mężczyźni	75	19	6	476
Kobiety	70	21	9	598
Wiek				
do 24 lat	72	24	4	119
25-34	69	25	5	162
35-44	77	17	6	251
45-54	71	18	10	151
55-64	68	26	6	200
65 lat i więcej	76	11	13	189
Miejsce zamieszkania				
Wieś	74	17	8	415
Miasto do 20 tys.	74	18	8	110
od 21 do 100 tys.	72	21	6	215
101-500 tys.	71	20	9	159
501 tys.i więcej mieszk.	69	26	5	170
Region				
Północny	73	22	5	114
Zachodni	78	18	4	119
Środkowozachodni	78	16	6	153
Środkowy	61	30	9	209
Wschodni	77	14	8	119
Południowo-wschodni	73	18	9	163
Południowo-zachodni	74	18	8	197
Wykształcenie				
Podstawowe	75	15	10	393
Zasadnicze zawodowe	71	23	6	270
Średnie	70	24	6	324
Wyższe	74	18	8	84
Grupa społ.-zaw. pracujący				
Kadra kier., inteligencja	75	17	9	62
Prac.umysł.niż.szczebła	70	25	5	93
Pracownicy fiz.- umysł.	72	22	7	52
Robotnicy wykwalifikowani	72	23	5	129
Robotnicy niewykwalifik.	66	29	5	55
Rolnicy	67	23	10	91
Prywatni przedsiębiorcy	78	20	3	27
Bierni zawodowo				
Renciści i emeryci	73	17	10	388
Uczniowie i studenci	90	9	2	33
Bezrobotni	70	28	2	74
Gospodynie domowe i inni	77	13	10	67
Dochody na jedną osobę				
Poniżej 500 tys.zł	72	19	10	100
500 tys. - 999 tys.	71	21	9	243
1000 tys. - 1499 tys.	75	18	7	321
1500 tys. - 1999 tys.	78	16	6	175
2000 tys. i powyżej	68	25	7	212
Ocena własnych war. mater.				
Złe	68	23	9	402
Średnie	75	19	6	515
Dobre	76	18	6	154
Udział w prakt. religijnych				
Kilka razy w tygodniu	75	12	13	69
Raz w tygodniu	75	18	7	632
Kilka razy w roku	70	25	6	263
W ogóle nie uczestniczy	62	28	10	109
Ocena kier.rozw.syt.w kraju				
Dobry kierunek	88	10	2	201
Zły kierunek	70	23	7	732
Trudno powiedzieć	64	20	15	141

Tabela 15. Ocena działalności wojska

(%)

	Aprobata	Dezaprobata	Trudno powiedzieć	Liczba osób
Ogółem	80	8	12	1073
Płeć				
Mężczyźni	83	9	8	476
Kobiety	77	7	15	597
Wiek				
do 24 lat	80	13	7	119
25-34	77	13	10	162
35-44	77	9	14	250
45-54	85	4	11	151
55-64	82	7	12	200
65 lat i więcej	81	3	16	189
Miejsce zamieszkania				
Wieś	82	5	12	414
Miasto do 20 tys.	75	12	13	110
od 21 do 100 tys.	81	7	12	215
101-500 tys.	79	9	12	159
501 tys.i więcej mieszk.	75	12	12	170
Region				
Północny	78	9	13	114
Zachodni	78	13	8	119
Środkowozachodni	90	6	4	153
Środkowy	68	14	18	208
Wschodni	87	1	12	119
Południowo-wschodni	84	5	12	163
Południowo-zachodni	80	5	15	197
Wykształcenie				
Podstawowe	81	5	14	393
Zasadnicze zawodowe	80	8	11	270
Średnie	80	10	10	324
Wyższe	76	12	13	84
Grupa społ.-zaw. pracujący				
Kadra kier., inteligencja	73	19	9	62
Prac.umysł.niż.szczebła	82	9	8	93
Pracownicy fiz.- umysł.	75	8	17	52
Robotnicy wykwalifikowani	77	12	10	129
Robotnicy niewykwalifik.	74	12	14	55
Rolnicy	76	5	18	91
Prywatni przedsiębiorcy	80	11	10	27
Bierni zawodowo				
Renciści i emeryci	85	4	12	388
Uczniowie i studenci	85	6	9	33
Bezrobotni	84	11	5	73
Gospodynie domowe i inni	69	8	23	67
Dochody na jedną osobę				
Poniżej 500 tys.zł	71	7	22	100
500 tys. - 999 tys.	77	9	14	243
1000 tys. - 1499 tys.	85	7	8	321
1500 tys. - 1999 tys.	82	7	12	175
2000 tys. i powyżej	79	8	13	212
Ocena własnych war. mater.				
Złe	78	9	14	401
Średnie	82	6	12	515
Dobre	80	11	9	154
Udział w prakt. religijnych				
Kilka razy w tygodniu	75	6	19	69
Raz w tygodniu	83	6	11	631
Kilka razy w roku	78	11	11	263
W ogóle nie uczestniczy	69	14	16	109
Ocena kier.rozw.syt.w kraju				
Dobry kierunek	91	5	4	201
Zły kierunek	78	10	13	732
Trudno powiedzieć	77	3	20	140