



CENTRUM BADANIA OPINII SPOŁECZNEJ

SEKRETARIAT 629 - 35 - 69, 628 - 37 - 04
ZESPÓŁ REALIZACJI
BADAŃ 621 - 07 - 57, 628 - 90 - 17
INTERNET: <http://www.cbos.pl>

UL. ŻURAWIA 4A, SKR. PT.24
00 - 503 W A R S Z A W A
TELEFAX 629 - 40 - 89
E-mail: sekretariat@cbos.pl

BS/105/86/93

◆OPINIE O INSTYTUCJACH I ORGANIZACJACH PUBLICZNYCH ◆STOSUNEK DO RZĄDU

KOMUNIKAT Z BADAŃ

WARSZAWA, LIPIEC 1993

PRZEDRUK MATERIAŁÓW CBOS W CAŁOŚCI LUB W CZĘŚCI ORAZ WYKORZYSTANIE DANYCH EMPIRYCZNYCH
JEST DOZWOLONE WYŁĄCZNIE Z PODANIEM ŹRÓDŁA

Lipiec przyniósł wyraźną stabilizację społecznych nastrojów. Po doniosłych wydarzeniach politycznych, w jakie obfitowały ubiegłe miesiące, rozpoczął się sezon urlopowy - okres wakacyjnych wyjazdów i odpoczynku, w tym również odpoczynku od polityki. Kampania wyborcza nie nabrała jeszcze rozmachu, a opustoszała scena polityczna nie dostarcza tylu emocji, co w czasach burzliwych debat parlamentarnych. Mimo to - jak wykazał ostatni sondaż CBOS¹ - początek lata przyniósł pewne pogorszenie opinii o instytucjach i organizacjach publicznych kraju. Stanowi to prawdopodobnie reakcję na wydarzenia polityczne ubiegłych miesięcy.

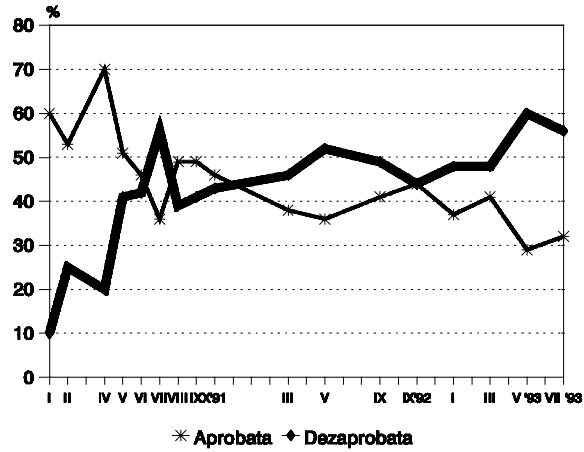
Opinie o instytucjach władzy

Opinie o instytucjach władzy centralnej uległy gwałtownemu pogorszeniu między marcem a majem bieżącego roku. Aprobata rządu i prezydenta zmniejszyła się o kilkanaście punktów procentowych. Jednocześnie nastąpił wzrost społecznej dezaprobaty tych instytucji. Od dłuższego czasu systematycznie obniżała się również i tak bardzo niska ocena działalności Sejmu i Senatu. W efekcie rozwiązanie parlamentu spotkało się niemal z powszechnym uznaniem. Towarzyszyło mu przekonanie, że fakt ten nie będzie miał wpływu ani na sytuację gospodarczą kraju, ani na proces rozwoju demokracji w Polsce².

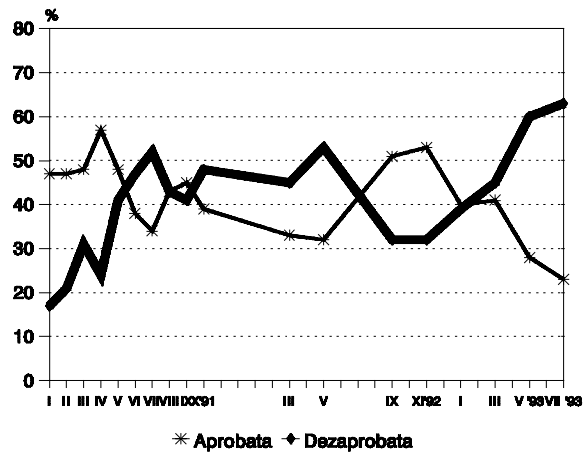
¹ Badanie "Aktualne problemy i wydarzenia" (37) przeprowadzono w dniach 7 - 12 lipca 1993 r. na 1127-osobowej reprezentatywnej próbie losowej dorosłych mieszkańców Polski.

² "Następstwa rozwiązania parlamentu. Stosunek do rządu", komunikat z badań CBOS, Warszawa, czerwiec '93.

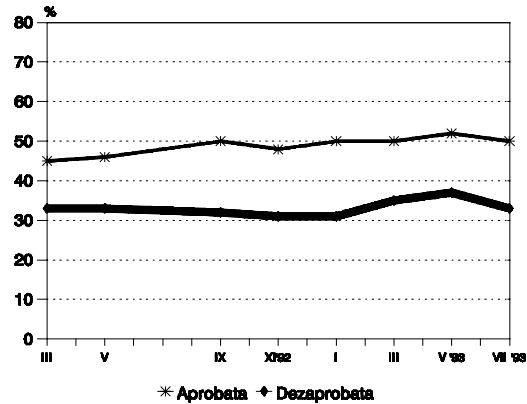
Zmiany opinii o prezydencie



Zmiany opinii o rządzie



Zmiany opinii o władzach miasta/gminy respondenta



W lipcu po raz pierwszy na liście badanych instytucji zabrakło przedstawicieli władzy ustawodawczej. Spośród wymienionych w badaniu organów władzy tylko prezydent jest obecnie lepiej oceniany niż dwa miesiące temu³. Aprobata jego działalności w porównaniu z wynikami majowymi wzrosła o trzy punkty procentowe, a dezaprobaty zmalała o 5 punktów. Zmiana ta jest nieduża. Pozwala nam jedynie stwierdzić, że od czasu majowego kryzysu krytycyzm wobec Lecha Wałęsy nie pogłębia się, nadal jednak pozostaje większy niż w pierwszych miesiącach roku. Rozwiązanie parlamentu nie miało więc istotnego wpływu na poprawę wizerunku prezydenta.

Dalszemu pogorszeniu uległy natomiast opinie o władzy wykonawczej. Obecnie tylko niespełna jedna czwarta respondentów wyraża się pozytywnie o rządzie, wobec 63% nastawionych krytycznie.

Istotne zmiany nie zaszły natomiast w ocenie pracy władz lokalnych. Opinie o nich są wyjątkowo stabilne od wielu miesięcy.

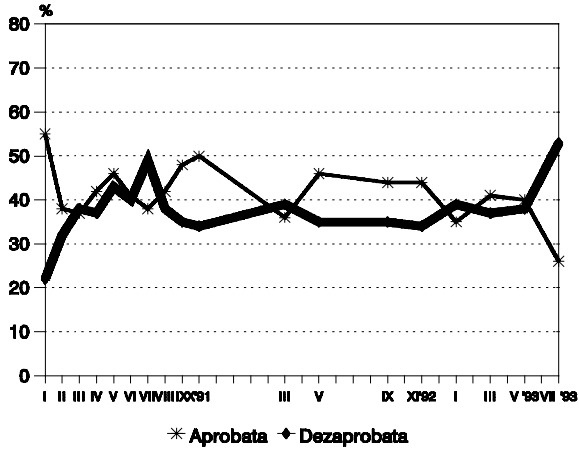
Opinie o związkach zawodowych

Kryzys zaufania do instytucji publicznych nie ominął także - i to jest interesujące - wszystkich związków zawodowych. Dotyczy to zwłaszcza NSZZ "Solidarność". Można powiedzieć, że związek ten przeżywa obecnie kryzys zaufania podobny do tego, jaki miał miejsce w maju w przypadku instytucji władz centralnych. Odsetek osób wyrażających swoje poparcie dla działań "Solidarności" zmalał o 14 punktów procentowych, przy jednoczesnym wzroście dezaprobaty o 15 punktów.

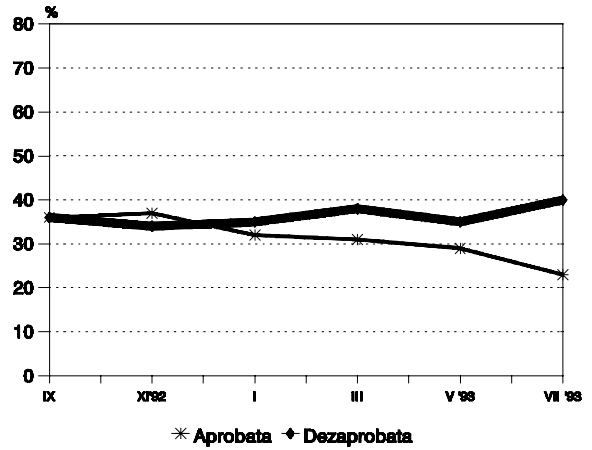
W przypadku pozostałych związków nastąpiło również kilkuprocentowe zmniejszenie się aprobaty, ale nie towarzyszył mu równie wysoki - jak w przypadku NSZZ "Solidarność" - wzrost krytycyzmu. Wyjątek stanowi "Solidarność '80", która odnotowała wzrost ocen negatywnych o 5 punktów procentowych.

³ Wszystkie wyniki, na które powołujemy się w tej części komunikatu, zostały zebrane w tabeli 1. Informacje dotyczące różnicowań społeczno-demograficznych zawierają tabele aneksowe.

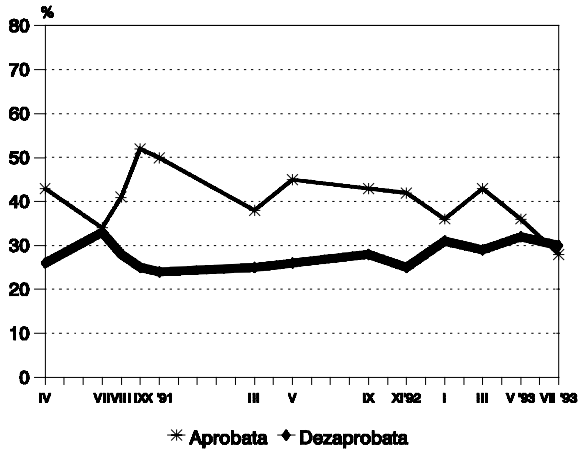
Zmiany opinii o "Solidarnosci"



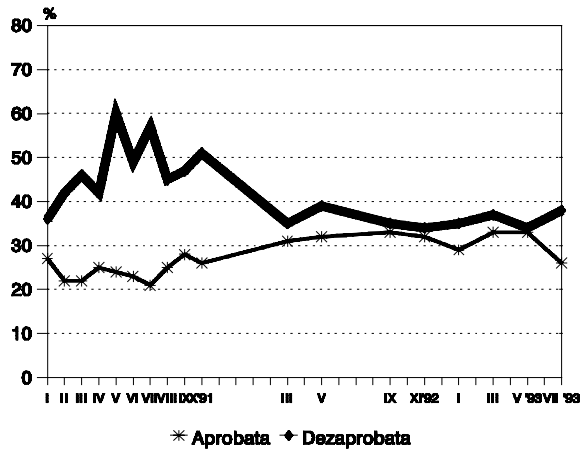
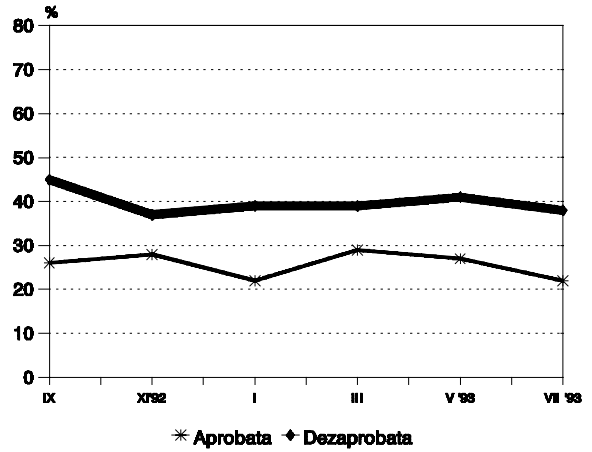
Zmiany opinii o NSZZ "Solidarnosc '80"



Zmiany opinii o NSZZ "Solidarnosc" RI



Zmiany opinii o ZR "Samoobrona"



Opinie o instytucjach niepolitycznych

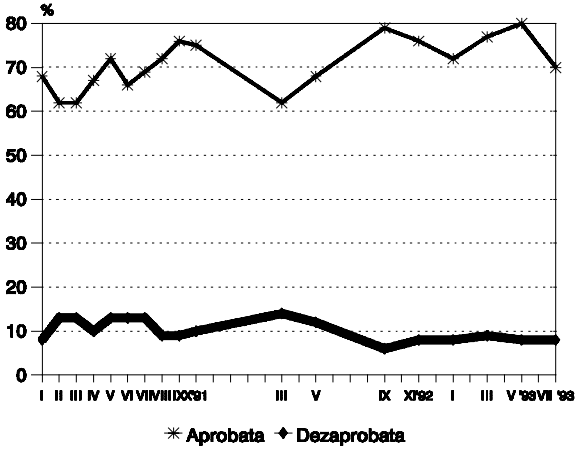
Wojsko, policja i rzecznik praw obywatelskich to instytucje, które zawsze miały dość wysokie notowania. W lipcu ich aprobata zmniejszyła się (w przypadku wojska aż o 10 punktów procentowych), nie towarzyszył temu jednak wzrost społecznego krytycyzmu. Zwiększyła się natomiast liczba respondentów niezdecydowanych, którzy oceniając działalność wojska, policji i rzecznika praw obywatelskich, częściej niż dwa miesiące temu wybierali odpowiedź "trudno powiedzieć".

Gorzej niż w maju została oceniona działalność Najwyższej Izby Kontroli. Wyraźnie zmniejszyła się liczba ocen aprobujących (o 9 punktów procentowych), wzrosła natomiast liczba ocen krytycznych (o 5 punktów).

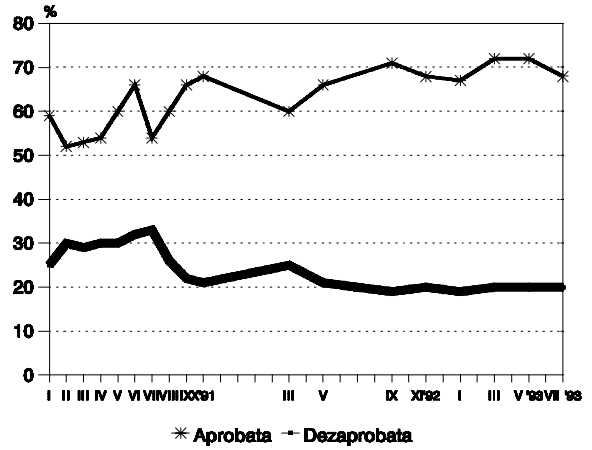
Wyniki lipcowego sondażu wskazują, że poprawiły się - choć bardzo nieznacznie - opinie o działalności Kościoła. Odsetek osób wyrażających się krytycznie o tej instytucji spadł w okresie dzielącym ostatnie badania o 5 punktów procentowych i w efekcie znowu wynosi mniej niż 50% wskazań. Majowy wzrost dezaprobaty poczynań Kościoła tłumaczyliśmy⁴ jego sporem z rzecznikiem praw obywatelskich o nauczanie religii w szkołach. Być może coraz mniej osób pamięta już o tej sprawie, a Kościół zaczyna być postrzegany jako instytucja stabilna na pełnej scenie politycznej kraju.

⁴ "Społeczna ocena instytucji i organizacji publicznych", komunikat z badań CBOS, Warszawa, maj '93.

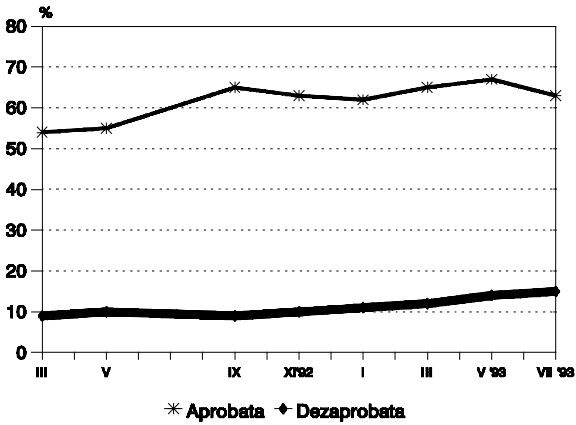
Zmiany opinii o wojsku



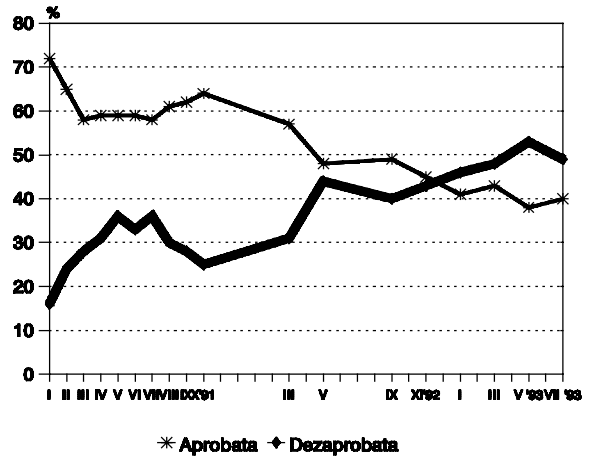
Zmiany opinii o policji



Zmiany opinii o rzeczniku praw obywatelskich



Zmiany opinii o Kościele



Zmiany opinii o NIK

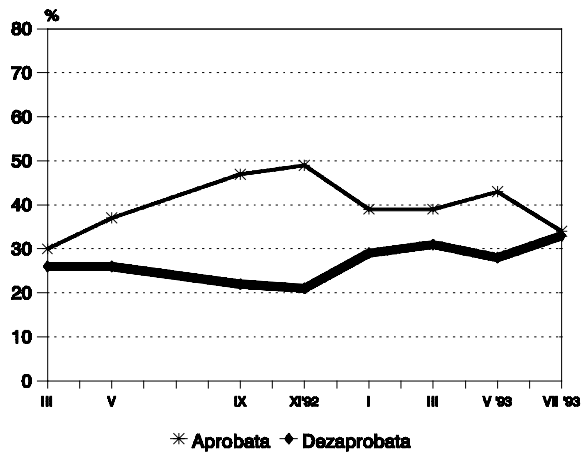


Tabela 1

w procentach

Oceniane instytucje i organizacje	Rodzaj ocen	Terminy badań						Zmiana (VII-V)
		IX'92	XI	I'93	III	V	VII	
Władze miasta/gminy respondenta	Aprobata	50	48	50	50	52	50	- 2
	Dezaprobata	32	31	31	35	37	33	- 4
Prezydent	Aprobata	41	44	37	41	29	32	+ 3
	Dezaprobata	49	44	48	48	61	56	- 5
Rząd	Aprobata	51	53	40	41	28	23	- 5
	Dezaprobata	32	32	39	45	60	63	+ 3
Senat	Aprobata	29	33	22	24	21	-	-
	Dezaprobata	51	50	56	62	64	-	-
Sejm	Aprobata	32	34	22	22	20	-	-
	Dezaprobata	55	54	63	69	72	-	-
NSZZ "S"	Aprobata	44	44	35	41	40	26	-14
	Dezaprobata	35	34	39	37	38	53	+15
NSZZ "S" RI	Aprobata	43	42	36	43	36	28	- 8
	Dezaprobata	28	25	31	29	32	30	- 2
OPZZ	Aprobata	33	32	29	33	33	26	- 7
	Dezaprobata	35	34	35	37	35	38	+ 3
NSZZ "S" '80	Aprobata	36	37	32	31	30	23	- 7
	Dezaprobata	36	34	35	38	35	40	+ 5
ZR "Samoobrona"	Aprobata	26	28	22	29	27	22	- 5
	Dezaprobata	45	37	39	39	41	38	- 3
Wojsko	Aprobata	79	76	72	77	80	70	-10
	Dezaprobata	6	8	8	9	8	8	0
Policja	Aprobata	71	68	67	72	72	68	- 4
	Dezaprobata	19	20	19	20	20	20	0
Rzecznik Praw Obywatelskich	Aprobata	65	63	62	65	67	63	- 4
	Dezaprobata	9	10	11	12	14	15	+ 1
NIK	Aprobata	47	49	39	39	43	34	- 9
	Dezaprobata	22	21	29	31	28	33	+ 5
Kościół	Aprobata	49	45	41	43	38	40	+ 2
	Dezaprobata	40	43	46	48	54	49	- 5

Stosunek do rządu

Wyniki czerwcowego sondażu CBOS wykazały, że głosowanie nad wotum nieufności dla gabinetu Hanny Suchockiej nie pogorszyło wizerunku rządu, wręcz przeciwnie - wpłynęło na jego poprawę⁵. Z kolejnego sondażu przeprowadzonego w półtora miesiąca po rozwiązaniu parlamentu wynika jednak, że zmiana ta była krótkotrwała (tab. 2).

Tabela 2

w procentach

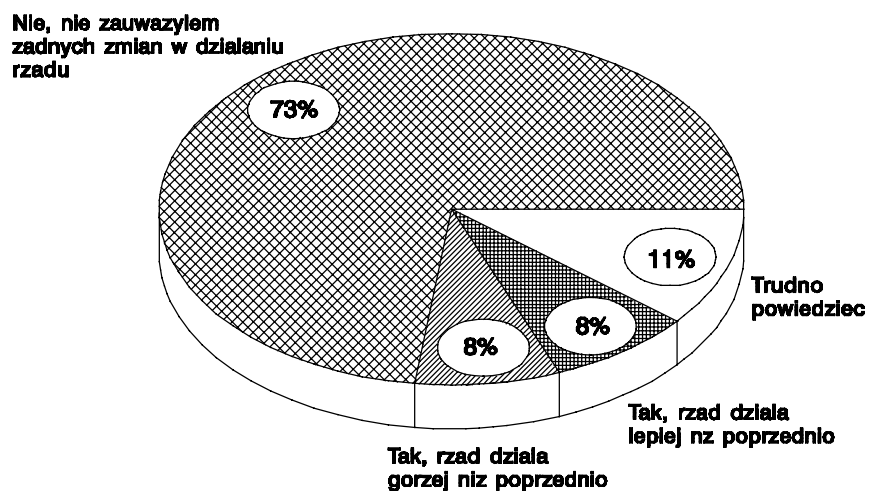
Stosunek do obecnego rządu	Wskazania według terminów badań					
	II '93	III '93	IV '93	V '93	VI '93	VII '93
Zwolennicy	36	44	34	34	37	31
Przeciwnicy	26	24	32	36	24	35
Obojętni	32	27	31	27	34	30
Trudno powiedzieć	6	5	3	3	5	4

W lipcu stosunek do gabinetu Hanny Suchockiej uległ pogorszeniu. Przede wszystkim wzrosła liczba przeciwników rządu (o 11 punktów procentowych), a zmalała liczba zwolenników (o 6 punktów). Obecnie odsetek respondentów deklarujących się jako przeciwnicy rządu przewyższa odsetek zwolenników (odpowiednio 35% i 31%), co przypomina sytuację z okresu tuż przed kryzysem politycznym.

Obserwowana w ubiegłym miesiącu poprawa wizerunku gabinetu premier Suchockiej okazała się zatem nietrwała. Mogła ona być związana z konfliktem między rządem i Sejmem, w którym sympatie polityczne większości respondentów chwilowo skupiły się po stronie władzy wykonawczej. Obecnie jednak tylko co dziesiąty ankietowany jest zdania, że od czasu rozwiązania Sejmu rząd funkcjonuje lepiej niż poprzednio, natomiast trzy czwarte badanych nie zauważa żadnej zmiany pod tym względem (rys. 1).

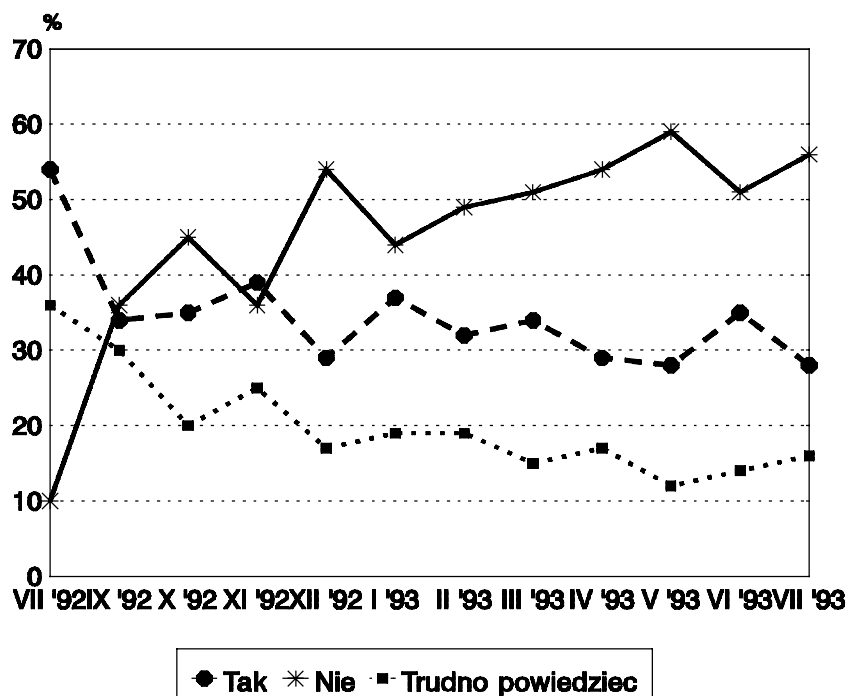
⁵ "Następstwa rozwiązania parlamentu. Stosunek do rządu", komunikat z badań CBOS, Warszawa, czerwiec '93.

RYS. 1. ROZKŁAD ODPOWIEDZI NA PYTANIE:
MINĘŁO JUŻ PÓŁTORA MIESIĄCA OD ROZWIĄZANIA
SEJMU. CZY W TYM CZASIE DAŁY SIĘ ZAUWAŻYĆ
JAKIEŚ ZMIANY W DZIAŁANIU RZĄDU?



Nieobecność w życiu politycznym kraju parlamentu, rozwiązanego z początkiem czerwca, sprawia, że odpowiedzialność za sprawowanie władzy ponosi teraz wyłącznie premier i prezydent. Nie bez wpływu na spadek popularności gabinetu Hanny Suchockiej pozostaje również kolejny wzrost cen nośników energii i obawy związane z wprowadzeniem podatku VAT. W oczekiwaniach dotyczących polityki gospodarczej rządu dominuje pesymizm - ponad połowa badanych (56%) uważa, że nie stwarza ona szans wyjścia z kryzysu. Przeciwnego zdania jest 28% respondentów. Opinie te są nieco bardziej pesymistyczne niż w czerwcu i przypominają poziom notowań majowych (rys. 2).

RYS. 2. ROZKŁAD ODPOWIEDZI NA PYTANIE:
CZY PANA(I) ZDANIEM, POLITYKA RZĄDU STWARZA
SZANSE WYJŚCIA W KRYZYSU GOSPODARCZEGO?



Odnotowano również pewne pogorszenie ocen całego okresu działalności obecnego rządu (tab. 3). W porównaniu z ubiegłym miesiącem wzrósł (o 4 punkty procentowe) odsetek negatywnych ocen działalności rządu, jednocześnie zaś nieznacznie zmalała liczba ocen pozytywnych. Jednak w dalszym ciągu liczba osób, które dobrze oceniają działalność rządu premier Suchockiej, jest większa niż mających przeciwnie zdanie.

Tabela 3

w procentach

Jak by Pan(i) ocenił(a) wyniki działalności rządu premier Hanny Suchockiej od czasu objęcia przezeń władzy?	Wskazania według terminów badań					
	XII '92	I '93	III '93	V '93	VI '93	VII '93
Dobrze	47	55	54	48	51	49
Źle	33	25	30	41	34	38
Trudno powiedzieć	20	20	16	11	15	13

W sumie można więc stwierdzić, że gabinet Hanny Suchockiej jest obecnie oceniany podobnie jak w maju, w okresie największego w tym roku spadku notowań rządu.

Sejm - rząd - prezydent Kto powinien mieć największy wpływ?

Jak wynika z sondaży CBOS, działalność parlamentu w porównaniu z innymi instytucjami respondenci oceniali dosyć krytycznie. W miarę upływu czasu krytycyzm ten był coraz większy. W efekcie rozwiązanie Sejmu i Senatu spotkało się z powszechnym społecznym poparciem. Czy z przekonania o złym funkcjonowaniu rozwiązanego parlamentu skłonni jesteśmy wyciągać wnioski odnoszące się do ustroju państwa?

Respondentom przedstawiono trzy karty, na których zostały umieszczone nazwy instytucji sprawujących władzę: Sejmu, rządu i prezydenta. Zadaniem badanych było takie ułożenie kart, aby na górze znalazła się instytucja, która powinna mieć największy wpływ na sprawy w Polsce, a na dole ta, która powinna mieć wpływ najmniejszy (tab. 4).

Tabela 4

w procentach

Która z instytucji powinna mieć największy wpływ na sprawy w Polsce?	Termin badania		
	V ' 92	II ' 93	VII ' 93
Sejm	40	31	30
Prezydent	29	31	33
Rząd	23	26	24

W tabeli pominięto odpowiedzi "trudno powiedzieć".

Chociaż Sejm i prezydenta umieściły na pierwszym miejscu bardzo podobne liczebnie grupy, to jednak rok wcześniej Sejm był znacznie częściej wymieniany jako instytucja, która powinna mieć największy wpływ na sprawy kraju. Spadek zaufania do parlamentu nie wiąże się jednak ze wzrostem liczby zwolenników systemu prezydenckiego czy gabinetowego, których jest prawie tyle samo co przed rokiem. Obecnie dwa warianty sprawowania władzy - prezydencki i parlamentarny mają zbliżoną liczbę zwolenników.

★

★

★

W lipcu - mimo stabilizacji nastrojów społecznych - pogorszyła się opinia o instytucjach publicznych. Spadek notowań nie dotyczył tylko Lecha Wałęsy i Kościoła katolickiego. Największy wzrost społecznego krytycyzmu nastąpił w przypadku NSZZ "Solidarność". Gorzej niż w zeszłym miesiącu oceniana jest również działalność gabinetu Hanny Suchockiej. W kwestii dotyczącej największego wpływu na sprawy kraju opinie respondentów są podzielone - warianty prezydencki i parlamentarny zyskały zbliżoną liczbę zwolenników.

A N E K S

Tabela 1. Ocena działalności prezydenta Lecha Wałęsy

(%)

	Aprobata	Deza- probata	Trudno powiedzieć	Liczba osób
Ogółem	32	56	13	1126
Płeć				
Mężczyźni	36	54	10	521
Kobiety	28	57	15	606
Wiek				
do 24 lat	35	53	12	122
25-34	30	60	10	189
35-44	28	58	14	242
45-54	29	58	13	191
55-64	30	60	10	176
65 lat i więcej	41	45	15	204
Miejsce zamieszkania				
Wieś	28	57	14	445
Miasto do 20 tys.	33	54	13	125
od 21 do 100 tys.	36	54	10	212
101-500 tys.	32	59	9	184
501 tys. i więcej mieszk.	36	50	14	160
Region				
Północny	36	56	8	132
Zachodni	28	56	16	113
Środkowozachodni	33	60	7	158
Środkowy	31	52	16	221
Wschodni	29	59	12	132
Południowo-wschodni	29	57	14	179
Południowo-zachodni	35	52	13	192
Wykształcenie				
Podstawowe	29	55	15	417
Zasadnicze zawodowe	30	57	14	292
Średnie	34	57	10	329
Wyższe	44	48	8	88
Grupa społ.-zaw. pracujący				
Kadra kier., inteligencja	56	37	7	73
Prac.umysł.niż.szczebła	33	49	19	97
Pracownicy fiz.- umysł.	17	72	11	44
Robotnicy wykwalifikowani	24	63	13	135
Robotnicy niewykwalifik.	21	68	11	60
Rolnicy	34	55	11	82
Prywatni przedsiębiorcy	59	34	7	33
Bierni zawodowo				
Renciści i emeryci	33	54	12	390
Uczniowie i studenci	39	54	7	32
Bezrobotni	23	55	22	104
Gospodynie domowe i inni	25	67	8	74
Dochody na jedną osobę				
Poniżej 500 tys.zł	24	63	13	88
500 tys. - 999 tys.	21	65	14	271
1000 tys. - 1499 tys.	34	51	15	301
1500 tys. - 1999 tys.	42	50	8	196
2000 tys. i powyżej	37	54	9	230
Ocena własnych war. mater.				
Złe	21	66	12	496
Średnie	35	51	14	482
Dobre	55	35	9	148
Ocena kier.rozw.syt.w kraju				
Dobry kierunek	71	22	6	253
Zły kierunek	17	71	12	721
Trudno powiedzieć	35	39	26	153
Poglądy polityczne				
Lewica	25	71	4	230
Centrum	36	54	10	291
Prawica	46	46	9	226
Trudno powiedzieć	24	53	22	375

Tabela 2. Ocena działalności rządu, Rady Ministrów

(%)

	Aprobata	Deza- probata	Trudno powiedzieć	Liczba osób
Ogółem	23	63	14	1126
Płeć				
Mężczyźni	27	63	10	521
Kobiety	19	63	17	606
Wiek				
do 24 lat	24	62	14	122
25-34	26	64	10	189
35-44	20	66	15	242
45-54	24	64	11	191
55-64	22	68	9	176
65 lat i więcej	22	56	22	204
Miejsce zamieszkania				
Wieś	17	68	15	445
Miasto do 20 tys.	33	55	13	125
od 21 do 100 tys.	31	58	11	212
101-500 tys.	25	61	15	184
501 tys.i więcej mieszk.	19	69	12	160
Region				
Północny	31	52	17	132
Zachodni	18	67	14	113
Środkowozachodni	25	66	10	158
Środkowy	18	68	14	221
Wschodni	21	63	16	132
Południowo-wschodni	20	70	11	179
Południowo-zachodni	27	57	16	192
Wykształcenie				
Podstawowe	16	68	16	417
Zasadnicze zawodowe	20	63	17	292
Średnie	28	63	9	329
Wyższe	45	46	10	88
Grupa społ.-zaw. pracujący				
Kadra kier., inteligencja	54	41	4	73
Prac. umysł.niż.szczebła	24	62	14	97
Pracownicy fiz.- umysł.	24	54	22	44
Robotnicy wykwalifikowani	17	69	13	135
Robotnicy niewykwalifik.	10	84	7	60
Rolnicy	15	73	12	82
Prywatni przedsiębiorcy	47	44	10	33
Bierni zawodowo				
Renciści i emeryci	23	61	16	390
Uczniowie i studenci	15	78	7	32
Bezrobotni	22	57	21	104
Gospodynie domowe i inni	14	79	8	74
Dochody na jedną osobę				
Poniżej 500 tys.zł	13	73	14	88
500 tys. - 999 tys.	13	72	15	271
1000 tys. - 1499 tys.	24	60	16	301
1500 tys. - 1999 tys.	28	62	10	196
2000 tys. i powyżej	33	56	11	230
Ocena własnych war. mater.				
Złe	15	73	11	496
Średnie	23	60	16	482
Dobre	46	41	13	148
Ocena kier.rozw.syt.w kraju				
Dobry kierunek	56	33	10	253
Zły kierunek	11	77	12	721
Trudno powiedzieć	22	51	27	153
Poglądy polityczne				
Lewica	21	72	7	230
Centrum	26	65	10	291
Prawica	36	55	9	226
Trudno powiedzieć	14	62	24	375

Tabela 3. Ocena działalności Kościoła rzymskokatolickiego

(%)

	Aprobata	Deza- probata	Trudno powiedzieć	Liczba osób
Ogółem	41	49	10	1124
Płeć				
Mężczyźni	40	53	7	519
Kobiety	41	46	13	605
Wiek				
do 24 lat	42	44	14	122
25-34	33	59	8	189
35-44	28	60	12	241
45-54	37	53	10	191
55-64	48	42	10	175
65 lat i więcej	59	32	9	204
Miejsce zamieszkania				
Wieś	43	45	12	445
Miasto do 20 tys.	46	45	9	124
od 21 do 100 tys.	35	57	8	212
101-500 tys.	31	56	13	184
501 tys. i więcej mieszk.	47	45	8	159
Region				
Północny	38	50	12	132
Zachodni	42	45	13	113
Środkowozachodni	33	58	9	158
Środkowy	39	50	11	219
Wschodni	48	41	10	132
Południowo-wschodni	47	43	10	179
Południowo-zachodni	38	54	8	191
Wykształcenie				
Podstawowe	48	41	12	417
Zasadnicze zawodowe	34	53	13	291
Średnie	38	54	7	329
Wyższe	35	56	9	87
Grupa społ.-zaw. pracujący				
Kadra kier., inteligencja	37	55	9	73
Prac. umysł. niż. szczebla	35	55	10	97
Pracownicy fiz. - umysł.	24	70	6	44
Robotnicy wykwalifikowani	37	55	8	134
Robotnicy niewykwalifik.	23	58	18	60
Rolnicy	48	44	8	82
Prywatni przedsiębiorcy	36	62	2	33
Bierni zawodowo				
Renciści i emeryci	51	39	9	389
Uczniowie i studenci	41	43	16	32
Bezrobotni	32	52	16	104
Gospodynie domowe i inni	30	52	18	74
Dochody na jedną osobę				
Poniżej 500 tys. zł	30	54	16	88
500 tys. - 999 tys.	35	53	12	271
1000 tys. - 1499 tys.	43	44	13	300
1500 tys. - 1999 tys.	43	51	6	196
2000 tys. i powyżej	43	50	7	228
Ocena własnych war. mater.				
Złe	34	53	13	496
Średnie	43	48	9	481
Dobre	54	40	6	146
Ocena kier. rozw. syt. w kraju				
Dobry kierunek	52	39	9	251
Zły kierunek	35	55	10	720
Trudno powiedzieć	46	40	14	153
Poglądy polityczne				
Lewica	24	69	8	228
Centrum	39	52	9	290
Prawica	56	40	4	226
Trudno powiedzieć	43	41	16	375

Tabela 4. Ocena działalności NSZZ "Solidarność"

(%)

	Aprobata	Deza- probata	Trudno powiedzieć	Liczba osób
Ogółem	26	53	21	1126
Płeć				
Mężczyźni	29	56	15	521
Kobiety	23	51	26	606
Wiek				
do 24 lat	34	41	25	122
25-34	22	55	23	189
35-44	20	64	16	242
45-54	20	65	15	191
55-64	31	51	18	176
65 lat i więcej	33	38	29	204
Miejsce zamieszkania				
Wieś	26	52	22	445
Miasto do 20 tys.	28	47	25	125
od 21 do 100 tys.	25	58	18	212
101-500 tys.	28	53	19	184
501 tys.i więcej mieszk.	22	57	21	160
Region				
Północny	32	47	21	132
Zachodni	29	53	18	113
Środkowozachodni	25	55	20	158
Środkowy	20	56	25	221
Wschodni	26	52	22	132
Południowo-wschodni	33	46	21	179
Południowo-zachodni	21	61	18	192
Wykształcenie				
Podstawowe	27	47	26	417
Zasadnicze zawodowe	26	56	19	292
Średnie	25	56	19	329
Wyższe	23	68	9	88
Grupa społ.-zaw. pracujący				
Kadra kier., inteligencja	29	61	11	73
Prac.umysł.niż.szczebla	21	59	20	97
Pracownicy fiz.- umysł.	13	62	24	44
Robotnicy wykwalifikowani	28	57	14	135
Robotnicy niewykwalifik.	18	69	13	60
Rolnicy	26	52	23	82
Prywatni przedsiębiorcy	8	79	12	33
Bierni zawodowo				
Renciści i emeryci	32	44	24	390
Uczniowie i studenci	32	58	11	32
Bezrobotni	23	43	33	104
Gospodynie domowe i inni	15	65	20	74
Dochody na jedną osobę				
Poniżej 500 tys.zł	22	50	28	88
500 tys. - 999 tys.	25	55	20	271
1000 tys. - 1499 tys.	28	49	22	301
1500 tys. - 1999 tys.	23	59	18	196
2000 tys. i powyżej	27	58	15	230
Ocena własnych war. mater.				
Złe	22	54	25	496
Średnie	29	53	18	482
Dobre	30	51	19	148
Ocena kier.rozw.syt.w kraju				
Dobry kierunek	34	49	17	253
Zły kierunek	23	57	20	721
Trudno powiedzieć	25	41	34	153
Poglądy polityczne				
Lewica	24	66	10	230
Centrum	29	56	15	291
Prawica	33	52	15	226
Trudno powiedzieć	20	45	35	375

Tabela 5. Ocena działalności NSZZ "Solidarność" 80

(%)

	Aprobata	Deza- probata	Trudno powiedzieć	Liczba osób
Ogółem	23	40	38	1126
Płeć				
Mężczyźni	30	41	28	521
Kobiety	17	38	45	606
Wiek				
do 24 lat	27	29	44	122
25-34	23	42	35	189
35-44	22	48	31	242
45-54	22	41	36	191
55-64	27	37	36	176
65 lat i więcej	19	35	46	204
Miejsce zamieszkania				
Wieś	26	36	37	445
Miasto do 20 tys.	14	37	49	125
od 21 do 100 tys.	25	39	36	212
101-500 tys.	22	44	34	184
501 tys. i więcej mieszk.	19	46	35	160
Region				
Północny	15	45	40	132
Zachodni	29	34	37	113
Środkowozachodni	28	30	42	158
Środkowy	19	45	37	221
Wschodni	20	42	38	132
Południowo-wschodni	28	28	44	179
Południowo-zachodni	23	50	27	192
Wykształcenie				
Podstawowe	22	33	45	417
Zasadnicze zawodowe	27	35	37	292
Średnie	23	48	29	329
Wyższe	14	52	33	88
Grupa społ.-zaw. pracujący				
Kadra kier., inteligencja	18	51	31	73
Prac. umysł. niż. szczebla	20	48	32	97
Pracownicy fiz. - umysł.	23	41	36	44
Robotnicy wykwalifikowani	32	35	33	135
Robotnicy niewykwalifik.	28	40	33	60
Rolnicy	22	45	34	82
Prywatni przedsiębiorcy	17	52	30	33
Bierni zawodowo				
Renciści i emeryci	22	37	41	390
Uczniowie i studenci	23	47	30	32
Bezrobotni	21	30	49	104
Gospodynie domowe i inni	21	39	40	74
Dochody na jedną osobę				
Poniżej 500 tys. zł	20	39	41	88
500 tys. - 999 tys.	25	39	36	271
1000 tys. - 1499 tys.	25	34	41	301
1500 tys. - 1999 tys.	19	48	33	196
2000 tys. i powyżej	23	45	32	230
Ocena własnych war. mater.				
Złe	21	40	40	496
Średnie	24	39	36	482
Dobre	26	40	34	148
Ocena kier. roz. syt. w kraju				
Dobry kierunek	18	47	35	253
Zły kierunek	26	39	35	721
Trudno powiedzieć	16	28	56	153
Poglądy polityczne				
Lewica	30	45	26	230
Centrum	25	41	33	291
Prawica	26	44	30	226
Trudno powiedzieć	15	32	52	375

Tabela 6. Ocena działalności związków zawodowych skupionych w OPZZ (%)

	Aprobata	Deza- probata	Trudno powiedzieć	Liczba osób
Ogółem	26	37	37	1126
Płeć				
Mężczyźni	32	40	28	521
Kobiety	20	35	45	606
Wiek				
do 24 lat	24	30	45	122
25-34	28	34	38	189
35-44	27	42	32	242
45-54	27	43	30	191
55-64	29	39	32	176
65 lat i więcej	18	34	47	204
Miejsce zamieszkania				
Wieś	22	36	41	445
Miasto do 20 tys.	24	32	44	125
od 21 do 100 tys.	36	32	32	212
101-500 tys.	26	42	32	184
501 tys.i więcej mieszk.	22	46	32	160
Region				
Północny	27	37	35	132
Zachodni	31	35	34	113
Środkowozachodni	33	26	42	158
Środkowy	18	46	36	221
Wschodni	24	35	41	132
Południowo-wschodni	25	33	42	179
Południowo-zachodni	26	44	30	192
Wykształcenie				
Podstawowe	22	34	44	417
Zasadnicze zawodowe	28	33	39	292
Średnie	25	46	29	329
Wyższe	32	39	29	88
Grupa społ.-zaw. pracujący				
Kadra kier., inteligencja	35	40	25	73
Prac.umysł.niż.szczebła	28	51	21	97
Pracownicy fiz.- umysł.	35	29	36	44
Robotnicy wykwalifikowani	34	38	29	135
Robotnicy niewykwalifik.	27	39	34	60
Rolnicy	21	38	41	82
Prywatni przedsiębiorcy	7	58	35	33
Bierni zawodowo				
Renciści i emeryci	24	36	40	390
Uczniowie i studenci	24	52	24	32
Bezrobotni	23	24	53	104
Gospodynie domowe i inni	18	29	53	74
Dochody na jedną osobę				
Poniżej 500 tys.zł	25	32	43	88
500 tys. - 999 tys.	25	34	41	271
1000 tys. - 1499 tys.	25	35	40	301
1500 tys. - 1999 tys.	23	46	31	196
2000 tys. i powyżej	30	41	29	230
Ocena własnych war. mater.				
Złe	25	35	39	496
Średnie	25	41	34	482
Dobre	29	33	38	148
Ocena kier.rozw.syt.w kraju				
Dobry kierunek	27	40	33	253
Zły kierunek	26	38	36	721
Trudno powiedzieć	22	29	49	153
Poglądy polityczne				
Lewica	43	36	21	230
Centrum	28	41	31	291
Prawica	24	47	28	226
Trudno powiedzieć	14	31	56	375

Tabela 7. Ocena działalności NSZZ "Solidarność" Rolników Indywidualnych
(%)

	Aprobata	Deza- probata	Trudno powiedzieć	Liczba osób
Ogółem	28	30	42	1126
Płeć				
Mężczyźni	35	34	31	521
Kobiety	22	26	51	606
Wiek				
do 24 lat	29	30	41	122
25-34	30	30	40	189
35-44	32	35	33	242
45-54	23	33	44	191
55-64	25	32	44	176
65 lat i więcej	30	20	50	204
Miejsce zamieszkania				
Wieś	37	29	34	445
Miasto do 20 tys.	23	25	52	125
od 21 do 100 tys.	29	31	41	212
101-500 tys.	22	32	46	184
501 tys.i więcej mieszk.	15	33	52	160
Region				
Północny	35	24	41	132
Zachodni	32	27	41	113
Środkowozachodni	24	34	42	158
Środkowy	19	35	46	221
Wschodni	33	29	38	132
Południowo-wschodni	33	24	42	179
Południowo-zachodni	27	33	40	192
Wykształcenie				
Podstawowe	30	24	45	417
Zasadnicze zawodowe	32	27	41	292
Średnie	25	37	37	329
Wyższe	15	40	44	88
Grupa społ.-zaw. pracujący				
Kadra kier., inteligencja	21	37	42	73
Prac.umysł.niż.szczebla	23	37	41	97
Pracownicy fiz.- umysł.	31	23	46	44
Robotnicy wykwalifikowani	37	27	36	135
Robotnicy niewykwalifik.	37	31	32	60
Rolnicy	47	28	25	82
Prywatni przedsiębiorcy	19	43	38	33
Bierni zawodowo				
Renciści i emeryci	27	26	47	390
Uczniowie i studenci	18	41	41	32
Bezrobotni	17	29	54	104
Gospodynie domowe i inni	27	36	37	74
Dochody na jedną osobę				
Poniżej 500 tys.zł	37	24	39	88
500 tys. - 999 tys.	33	30	37	271
1000 tys. - 1499 tys.	27	29	44	301
1500 tys. - 1999 tys.	28	29	43	196
2000 tys. i powyżej	22	35	44	230
Ocena własnych war. mater.				
Złe	26	33	42	496
Średnie	32	26	43	482
Dobre	26	36	39	148
Ocena kier.rozw.syt.w kraju				
Dobry kierunek	32	32	36	253
Zły kierunek	27	31	42	721
Trudno powiedzieć	26	22	52	153
Poglądy polityczne				
Lewica	30	39	31	230
Centrum	32	31	37	291
Prawica	32	27	40	226
Trudno powiedzieć	22	25	53	375

Tabela 8. Ocena działalności ZR "Samoobrona"

(%)

	Aprobata	Deza- probata	Trudno powiedzieć	Liczba osób
Ogółem	22	38	40	1122
Płeć				
Mężczyźni	27	43	30	516
Kobiety	18	34	48	606
Wiek				
do 24 lat	25	33	43	118
25-34	28	37	35	189
35-44	23	44	33	242
45-54	23	39	38	191
55-64	13	44	43	176
65 lat i więcej	23	27	50	204
Miejsce zamieszkania				
Wieś	29	35	36	445
Miasto do 20 tys.	23	29	48	121
od 21 do 100 tys.	21	40	39	212
101-500 tys.	15	43	41	184
501 tys.i więcej mieszk.	13	44	43	160
Region				
Północny	17	38	45	132
Zachodni	23	35	42	113
Środkowozachodni	16	46	38	158
Środkowy	18	46	36	216
Wschodni	32	31	36	132
Południowo-wschodni	29	27	44	179
Południowo-zachodni	23	39	39	192
Wykształcenie				
Podstawowe	25	29	46	417
Zasadnicze zawodowe	26	35	39	288
Średnie	20	44	36	329
Wyższe	8	65	27	88
Grupa społ.-zaw. pracujący				
Kadra kier., inteligencja	12	71	18	73
Prac. umysł. niż. szczebla	17	42	41	97
Pracownicy fiz. - umysł.	21	48	31	44
Robotnicy wykwalifikowani	32	29	39	135
Robotnicy niewykwalifik.	30	35	36	60
Rolnicy	37	36	27	82
Prywatni przedsiębiorcy	13	52	34	33
Bierni zawodowo				
Renciści i emeryci	20	33	46	390
Uczniowie i studenci	18	46	36	32
Bezrobotni	20	32	49	100
Gospodynie domowe i inni	21	35	44	74
Dochody na jedną osobę				
Poniżej 500 tys. zł	29	35	36	88
500 tys. - 999 tys.	29	32	40	271
1000 tys. - 1499 tys.	24	33	43	297
1500 tys. - 1999 tys.	19	39	41	196
2000 tys. i powyżej	16	53	31	230
Ocena własnych war. mater.				
Złe	21	36	43	496
Średnie	24	36	40	482
Dobre	21	52	27	144
Ocena kier. roz. syt. w kraju				
Dobry kierunek	21	47	32	253
Zły kierunek	23	37	39	717
Trudno powiedzieć	20	25	55	153
Poglądy polityczne				
Lewica	25	52	23	230
Centrum	25	38	37	291
Prawica	27	44	29	226
Trudno powiedzieć	16	25	59	371

Tabela 9. Ocena działalności Rzecznika Praw Obywatelskich

(%)

	Aprobata	Deza- probata	Trudno powiedzieć	Liczba osób
Ogółem	63	15	23	1126
Płeć				
Mężczyźni	68	16	16	520
Kobiety	59	13	28	606
Wiek				
do 24 lat	64	16	20	122
25-34	67	12	21	189
35-44	64	18	18	242
45-54	60	18	22	191
55-64	71	9	19	176
65 lat i więcej	53	13	34	204
Miejsce zamieszkania				
Wieś	53	17	31	445
Miasto do 20 tys.	71	10	20	125
od 21 do 100 tys.	70	19	11	212
101-500 tys.	71	9	20	184
501 tys. i więcej mieszk.	66	13	21	160
Region				
Północny	66	6	27	132
Zachodni	67	10	23	113
Środkowozachodni	64	12	24	158
Środkowy	55	20	24	221
Wschodni	64	12	24	131
Południowo-wschodni	63	19	18	179
Południowo-zachodni	64	16	20	192
Wykształcenie				
Podstawowe	54	15	31	416
Zasadnicze zawodowe	59	17	24	292
Średnie	74	12	15	329
Wyższe	80	16	4	88
Grupa społ.-zaw. pracujący				
Kadra kier., inteligencja	82	14	4	73
Prac. umysł. niż. szczebla	72	10	18	97
Pracownicy fiz. - umysł.	63	20	18	44
Robotnicy wykwalifikowani	67	15	18	135
Robotnicy niewykwalifik.	51	20	29	60
Rolnicy	53	21	26	82
Prywatni przedsiębiorcy	79	14	7	33
Bierni zawodowo				
Renciści i emeryci	63	12	25	390
Uczniowie i studenci	81	9	10	32
Bezrobotni	50	17	33	104
Gospodynie domowe i inni	50	16	34	74
Dochody na jedną osobę				
Poniżej 500 tys. zł	53	19	28	88
500 tys. - 999 tys.	52	23	25	271
1000 tys. - 1499 tys.	66	10	24	300
1500 tys. - 1999 tys.	66	15	19	196
2000 tys. i powyżej	74	10	16	230
Ocena własnych war. mater.				
Złe	57	18	25	496
Średnie	66	13	21	482
Dobre	73	9	18	148
Ocena kier. roz. syt. w kraju				
Dobry kierunek	71	13	16	253
Zły kierunek	61	16	22	720
Trudno powiedzieć	56	10	34	153
Poglądy polityczne				
Lewica	79	12	10	229
Centrum	73	14	13	291
Prawica	66	18	16	226
Trudno powiedzieć	44	15	41	375

Tabela 10. Ocena działalności Najwyższej Izby Kontroli

(%)

	Aprobata	Deza- probata	Trudno powiedzieć	Liczba osób
Ogółem	34	33	33	1124
Płeć				
Mężczyźni	38	36	25	520
Kobiety	31	29	40	604
Wiek				
do 24 lat	44	25	31	122
25-34	43	26	31	189
35-44	33	43	25	240
45-54	31	34	35	191
55-64	36	35	29	176
65 lat i więcej	23	28	49	204
Miejsce zamieszkania				
Wieś	30	32	38	444
Miasto do 20 tys.	36	28	36	124
od 21 do 100 tys.	34	40	26	212
101-500 tys.	39	32	30	184
501 tys. i więcej mieszk.	39	30	31	160
Region				
Północny	32	36	32	131
Zachodni	31	34	35	113
Środkowozachodni	34	39	28	158
Środkowy	28	35	37	221
Wschodni	41	23	36	130
Południowo-wschodni	32	33	35	179
Południowo-zachodni	43	27	30	192
Wykształcenie				
Podstawowe	25	30	45	414
Zasadnicze zawodowe	32	36	32	292
Średnie	43	33	24	329
Wyższe	50	33	17	88
Grupa społ.-zaw. pracujący				
Kadra kier., inteligencja	52	33	15	73
Prac. umysł. niż. szczebla	37	33	30	97
Pracownicy fiz. - umysł.	48	31	21	44
Robotnicy wykwalifikowani	34	36	30	135
Robotnicy niewykwalifik.	37	37	26	60
Rolnicy	30	35	35	82
Prywatni przedsiębiorcy	44	26	30	33
Bierni zawodowo				
Renciści i emeryci	29	32	39	390
Uczniowie i studenci	45	22	33	32
Bezrobotni	29	30	42	103
Gospodynie domowe i inni	31	36	33	73
Dochody na jedną osobę				
Poniżej 500 tys. zł	29	27	44	88
500 tys. - 999 tys.	26	39	35	270
1000 tys. - 1499 tys.	35	32	33	299
1500 tys. - 1999 tys.	35	36	29	196
2000 tys. i powyżej	46	25	28	230
Ocena własnych war. mater.				
Złe	28	38	34	494
Średnie	37	29	34	482
Dobre	44	29	27	148
Ocena kier. rozw. syt. w kraju				
Dobry kierunek	44	32	24	253
Zły kierunek	31	36	33	718
Trudno powiedzieć	33	18	49	153
Poglądy polityczne				
Lewica	43	39	18	229
Centrum	41	33	26	291
Prawica	38	37	25	226
Trudno powiedzieć	21	26	53	373

Tabela 11. Ocena działalności władz Pana(i) miasta/gminy

(%)

	Aprobata	Deza- probata	Trudno powiedzieć	Liczba osób
Ogółem	50	34	17	1125
Płeć				
Mężczyźni	54	34	12	520
Kobiety	46	34	20	605
Wiek				
do 24 lat	53	34	13	122
25-34	49	36	14	189
35-44	46	36	18	241
45-54	47	37	16	191
55-64	55	30	15	176
65 lat i więcej	51	28	22	204
Miejsce zamieszkania				
Wieś	56	30	14	445
Miasto do 20 tys.	48	39	13	124
od 21 do 100 tys.	51	32	17	212
101-500 tys.	45	32	23	184
501 tys.i więcej mieszk.	38	44	18	160
Region				
Północny	48	39	13	132
Zachodni	43	38	19	113
Środkowozachodni	50	35	14	158
Środkowy	38	44	18	221
Wschodni	56	26	19	130
Południowo-wschodni	49	35	16	179
Południowo-zachodni	66	17	17	192
Wykształcenie				
Podstawowe	51	28	21	415
Zasadnicze zawodowe	50	36	14	292
Średnie	50	37	12	329
Wyższe	42	37	20	88
Grupa społ.-zaw. pracujący				
Kadra kier., inteligencja	51	37	12	73
Prac.umysł.niż.szczebla	45	36	20	97
Pracownicy fiz.- umysł.	47	33	20	44
Robotnicy wykwalifikowani	54	38	7	135
Robotnicy niewykwalifik.	45	29	25	60
Rolnicy	61	26	14	82
Prywatni przedsiębiorcy	57	32	11	33
Bierni zawodowo				
Renciści i emeryci	49	32	19	390
Uczniowie i studenci	45	41	14	32
Bezrobotni	53	31	16	104
Gospodynie domowe i inni	38	39	22	73
Dochody na jedną osobę				
Poniżej 500 tys.zł	42	39	19	88
500 tys. - 999 tys.	49	37	14	271
1000 tys. - 1499 tys.	53	29	18	299
1500 tys. - 1999 tys.	49	33	18	196
2000 tys. i powyżej	51	34	16	230
Ocena własnych war. mater.				
Złe	45	39	16	495
Średnie	54	29	17	482
Dobre	53	30	17	148
Ocena kier.rozw.syt.w kraju				
Dobry kierunek	64	22	14	253
Zły kierunek	45	39	16	719
Trudno powiedzieć	50	26	24	153
Poglądy polityczne				
Lewica	48	42	10	229
Centrum	49	33	18	291
Prawica	58	33	9	226
Trudno powiedzieć	47	29	24	374

Tabela 12. Ocena działalności Policji Państwowej

(%)

	Aprobata	Deza- probata	Trudno powiedzieć	Liczba osób
Ogółem	68	20	12	1125
Płeć				
Mężczyźni	72	21	7	520
Kobiety	66	18	16	605
Wiek				
do 24 lat	63	22	15	122
25-34	72	20	8	189
35-44	68	21	11	241
45-54	63	24	13	191
55-64	73	15	12	176
65 lat i więcej	70	17	12	204
Miejsce zamieszkania				
Wieś	71	17	12	445
Miasto do 20 tys.	59	21	21	124
od 21 do 100 tys.	69	19	12	212
101-500 tys.	74	18	8	184
501 tys.i więcej mieszk.	62	28	10	160
Region				
Północny	60	28	12	132
Zachodni	61	24	15	113
Środkowozachodni	78	16	6	158
Środkowy	62	25	13	221
Wschodni	71	12	17	130
Południowo-wschodni	70	19	11	179
Południowo-zachodni	76	14	11	192
Wykształcenie				
Podstawowe	70	17	13	415
Zasadnicze zawodowe	68	22	10	292
Średnie	66	21	13	329
Wyższe	69	21	10	88
Grupa społ.-zaw. pracujący				
Kadra kier., inteligencja	74	22	4	73
Prac. umysł. niż. szczebla	69	16	15	97
Pracownicy fiz. - umysł.	66	29	5	44
Robotnicy wykwalifikowani	68	23	9	135
Robotnicy niewykwalifik.	72	16	13	60
Rolnicy	67	23	10	82
Prywatni przedsiębiorcy	76	19	6	33
Bierni zawodowo				
Renciści i emeryci	70	17	13	390
Uczniowie i studenci	71	14	15	32
Bezrobotni	51	28	21	104
Gospodynie domowe i inni	77	15	8	73
Dochody na jedną osobę				
Poniżej 500 tys. zł	63	22	15	88
500 tys. - 999 tys.	69	20	11	271
1000 tys. - 1499 tys.	67	20	13	299
1500 tys. - 1999 tys.	73	18	9	196
2000 tys. i powyżej	67	21	12	230
Ocena własnych war. mater.				
Złe	64	24	12	495
Średnie	72	15	13	482
Dobre	72	19	9	148
Ocena kier.rozw.syt.w kraju				
Dobry kierunek	78	15	7	253
Zły kierunek	65	22	13	719
Trudno powiedzieć	69	16	15	153
Poglądy polityczne				
Lewica	75	18	7	229
Centrum	72	18	10	291
Prawica	67	22	10	226
Trudno powiedzieć	62	20	18	374

Tabela 13. Ocena działalności Wojska

(%)

	Aprobata	Deza- probata	Trudno powiedzieć	Liczba osób
Ogółem	70	8	22	1125
Płeć				
Mężczyźni	74	8	18	520
Kobiety	67	7	26	605
Wiek				
do 24 lat	69	13	18	122
25-34	67	6	28	189
35-44	67	9	24	241
45-54	68	10	23	191
55-64	76	7	17	176
65 lat i więcej	76	3	21	204
Miejsce zamieszkania				
Wieś	78	5	17	445
Miasto do 20 tys.	62	15	23	124
od 21 do 100 tys.	64	8	29	212
101-500 tys.	68	9	24	184
501 tys.i więcej mieszk.	67	8	25	160
Region				
Północny	66	8	26	132
Zachodni	66	10	24	113
Środkowozachodni	79	5	16	158
Środkowy	60	11	28	221
Wschodni	79	4	17	130
Południowo-wschodni	73	4	23	179
Południowo-zachodni	71	10	19	192
Wykształcenie				
Podstawowe	74	5	20	415
Zasadnicze zawodowe	70	10	20	292
Średnie	67	8	25	329
Wyższe	65	8	26	88
Grupa społ.-zaw. pracujący				
Kadra kier., inteligencja	71	7	22	73
Prac. umysł. niż. szczebla	60	11	29	97
Pracownicy fiz. - umysł.	70	13	17	44
Robotnicy wykwalifikowani	74	8	18	135
Robotnicy niewykwalifik.	71	3	26	60
Rolnicy	78	5	16	82
Prywatni przedsiębiorcy	71	6	23	33
Bierni zawodowo				
Renciści i emeryci	74	5	20	390
Uczniowie i studenci	75	7	18	32
Bezrobotni	54	13	33	104
Gospodynie domowe i inni	65	11	24	73
Dochody na jedną osobę				
Poniżej 500 tys. zł	73	4	23	88
500 tys. - 999 tys.	70	7	23	271
1000 tys. - 1499 tys.	71	8	21	299
1500 tys. - 1999 tys.	66	12	23	196
2000 tys. i powyżej	74	7	19	230
Ocena własnych war. mater.				
Złe	67	8	25	495
Średnie	74	6	20	482
Dobre	71	9	21	148
Ocena kier.rozw.syt.w kraju				
Dobry kierunek	77	5	18	253
Zły kierunek	69	8	23	719
Trudno powiedzieć	65	10	25	153
Poglądy polityczne				
Lewica	80	8	12	229
Centrum	71	4	24	291
Prawica	73	7	20	226
Trudno powiedzieć	62	10	28	374

Tabela 14. Stosunek do rządu

(%)

	Zwolennicy	Przeciwnicy	Obojętni	Trudno powiedzieć	Liczba osób
Ogółem	31	35	30	4	1126
Płeć					
Mężczyźni	33	38	25	3	521
Kobiety	29	33	33	5	606
Wiek					
do 24 lat	27	31	42	0	122
25-34	33	40	23	4	189
35-44	29	39	29	3	242
45-54	29	40	29	2	191
55-64	35	33	29	3	176
65 lat i więcej	33	27	31	10	204
Miejsce zamieszkania					
Wieś	23	39	34	3	445
Miasto do 20 tys.	29	28	36	7	125
od 21 do 100 tys.	31	38	28	3	212
101-500 tys.	43	29	24	4	184
501 tys. i więcej mieszk.	39	36	21	5	160
Region					
Północny	46	28	24	2	132
Zachodni	29	36	30	5	113
Środkowozachodni	27	31	39	2	158
Środkowy	27	40	29	4	221
Wschodni	34	36	25	5	132
Południowo-wschodni	25	41	30	3	179
Południowo-zachodni	33	32	29	6	192
Wykształcenie					
Podstawowe	21	35	38	5	417
Zasadnicze zawodowe	26	42	28	4	292
Średnie	40	33	25	2	329
Wyższe	59	24	13	4	88
Grupa społ.-zaw. pracujący					
Kadra kier., inteligencja	59	27	13	1	73
Prac.umysł.niż.szczębla	39	29	29	3	97
Pracownicy fiz.-umysł.	37	27	30	6	44
Robotnicy wykwalifikowani	21	50	26	3	135
Robotnicy niewykwalifik.	24	38	37	2	60
Rolnicy	20	48	31	1	82
Prywatni przedsiębiorcy	65	13	15	6	33
Bierni zawodowo					
Renciści i emeryci	32	31	31	7	390
Uczniowie i studenci	32	39	29	0	32
Bezrobotni	17	36	43	4	104
Gospodynie domowe i inni	26	44	29	1	74
Dochody na jedną osobę					
Poniżej 500 tys.zł	10	45	45	0	88
500 tys. - 999 tys.	18	44	36	2	271
1000 tys. - 1499 tys.	32	31	32	4	301
1500 tys. - 1999 tys.	39	33	21	6	196
2000 tys. i powyżej	44	31	21	4	230
Ocena własnych war. mater.					
Złe	18	47	32	4	496
Średnie	37	29	31	4	482
Dobre	56	20	21	3	148
Ocena kier.rozw.syt.w kraju					
Dobry kierunek	65	15	19	2	253
Zły kierunek	19	45	33	3	721
Trudno powiedzieć	32	27	30	12	153
Poglądy polityczne					
Lewica	27	47	24	2	230
Centrum	40	29	30	2	291
Prawica	44	36	18	1	226
Trudno powiedzieć	19	33	40	8	375

Tabela 15. Ocena pracy rządu

(%)

	Dobra	Zła	Trudno powiedzieć	Liczba osób
Ogółem	49	38	14	1126
Płeć				
Mężczyźni	53	40	7	521
Kobiety	45	36	19	606
Wiek				
do 24 lat	61	28	11	122
25-34	49	38	13	189
35-44	48	39	13	242
45-54	45	46	9	191
55-64	48	41	11	176
65 lat i więcej	47	31	22	204
Miejsce zamieszkania				
Wieś	43	41	16	445
Miasto do 20 tys.	45	38	17	125
od 21 do 100 tys.	51	37	12	212
101-500 tys.	53	37	10	184
501 tys. i więcej mieszk.	59	32	9	160
Region				
Północny	58	33	9	132
Zachodni	37	47	16	113
Środkowozachodni	45	44	10	158
Środkowy	48	38	14	221
Wschodni	51	28	21	132
Południowo-wschodni	43	43	14	179
Południowo-zachodni	56	31	13	192
Wykształcenie				
Podstawowe	39	42	18	417
Zasadnicze zawodowe	44	44	12	292
Średnie	59	31	10	329
Wyższe	69	22	9	88
Grupa społ.-zaw. pracujący				
Kadra kier., inteligencja	69	27	4	73
Prac. umysł. niż. szczebla	59	31	10	97
Pracownicy fiz. - umysł.	57	28	15	44
Robotnicy wykwalifikowani	43	48	9	135
Robotnicy niewykwalifik.	34	54	12	60
Rolnicy	30	57	13	82
Prywatni przedsiębiorcy	80	11	9	33
Bierni zawodowo				
Renciści i emeryci	47	36	17	390
Uczniowie i studenci	70	22	8	32
Bezrobotni	44	37	19	104
Gospodynie domowe i inni	42	41	16	74
Dochody na jedną osobę				
Poniżej 500 tys. zł	33	46	21	88
500 tys. - 999 tys.	37	48	15	271
1000 tys. - 1499 tys.	49	37	14	301
1500 tys. - 1999 tys.	55	37	8	196
2000 tys. i powyżej	63	27	10	230
Ocena własnych war. mater.				
Złe	37	48	16	496
Średnie	54	33	12	482
Dobre	71	19	10	148
Ocena kier. roz. syt. w kraju				
Dobry kierunek	81	11	8	253
Zły kierunek	37	49	14	721
Trudno powiedzieć	48	29	22	153
Poglądy polityczne				
Lewica	44	47	9	230
Centrum	56	33	11	291
Prawica	64	33	3	226
Trudno powiedzieć	36	39	25	375

Tabela 16. Czy, Pana(i) zdaniem, polityka rządu stwarza szanse wyjścia z kryzysu gospodarczego?

(%)

	Tak	Nie	Trudno powiedzieć	Liczba osób
Ogółem	28	56	16	1127
Płeć				
Mężczyźni	30	61	9	521
Kobiety	26	51	23	606
Wiek				
do 24 lat	36	52	13	122
25-34	30	56	14	189
35-44	25	63	12	242
45-54	20	68	12	191
55-64	27	50	23	176
65 lat i więcej	32	43	25	205
Miejsce zamieszkania				
Wieś	20	63	17	445
Miasto do 20 tys.	28	54	17	125
od 21 do 100 tys.	32	53	15	212
101-500 tys.	32	50	18	184
501 tys.i więcej mieszk.	37	47	15	160
Region				
Północny	37	51	12	132
Zachodni	23	64	13	113
Środkowozachodni	26	64	11	158
Środkowy	27	50	23	221
Wschodni	28	51	21	133
Południowo-wschodni	25	60	15	179
Południowo-zachodni	30	53	17	192
Wykształcenie				
Podstawowe	21	57	22	417
Zasadnicze zawodowe	21	65	14	292
Średnie	38	49	12	329
Wyższe	43	45	12	88
Grupa społ.-zaw. pracujący				
Kadra kier., inteligencja	45	48	7	73
Prac.umysł.niż.szczebla	31	52	17	97
Pracownicy fiz.- umysł.	34	55	11	44
Robotnicy wykwalifikowani	18	70	12	135
Robotnicy niewykwalifik.	17	67	15	60
Rolnicy	17	68	15	82
Prywatni przedsiębiorcy	60	29	11	33
Bierni zawodowo				
Renciści i emeryci	29	49	22	391
Uczniowie i studenci	42	45	12	32
Bezrobotni	20	66	14	104
Gospodynie domowe i inni	24	59	17	74
Dochody na jedną osobę				
Poniżej 500 tys.zł	11	77	12	88
500 tys. - 999 tys.	19	67	14	271
1000 tys. - 1499 tys.	27	55	18	301
1500 tys. - 1999 tys.	38	45	17	197
2000 tys. i powyżej	36	48	16	230
Ocena własnych war. mater.				
Złe	17	67	16	496
Średnie	32	50	19	483
Dobre	50	38	12	148
Ocena kier.rozw.syt.w kraju				
Dobry kierunek	64	22	15	253
Zły kierunek	15	71	14	721
Trudno powiedzieć	27	41	32	153
Poglądy polityczne				
Lewica	22	68	10	230
Centrum	31	57	12	291
Prawica	45	43	12	226
Trudno powiedzieć	18	55	27	376

Tabela 17. Minęło już półtora miesiąca od rozwiązania Sejmu. Czy w tym czasie dały się zauważyć jakieś zmiany w działaniu rządu? 1 - tak, rząd działa lepiej niż poprzednio, 2 - tak, rząd działa gorzej niż poprzednio, 3 - nie, nie zauważyłem(a)m żadnych zmian

(%)

	1	2	3	7	Liczba osób
Ogółem	8	8	73	10	1126
Płeć					
Mężczyźni	11	8	74	7	520
Kobiety	6	9	73	13	606
Wiek					
do 24 lat	9	8	79	5	122
25-34	7	10	74	9	189
35-44	8	8	75	9	242
45-54	7	9	76	7	191
55-64	9	9	73	9	176
65 lat i więcej	9	6	66	19	205
Miejsce zamieszkania					
Wieś	7	8	74	11	445
Miasto do 20 tys.	7	4	75	14	125
od 21 do 100 tys.	6	7	80	7	212
101-500 tys.	14	9	65	11	184
501 tys. i więcej mieszk.	7	13	72	8	160
Region					
Północny	15	6	71	9	132
Zachodni	8	10	66	16	113
Środkowozachodni	7	5	83	5	158
Środkowy	6	13	71	10	221
Wschodni	10	7	69	13	133
Południowo-wschodni	7	6	75	11	179
Południowo-zachodni	7	9	75	8	191
Wykształcenie					
Podstawowe	4	7	75	13	417
Zasadnicze zawodowe	8	8	73	11	292
Średnie	9	11	75	6	329
Wyższe	26	6	60	8	88
Grupa społ.-zaw. pracujący					
Kadra kier., inteligencja	24	9	63	4	73
Prac. umysł. niż. szczebla	6	14	74	6	97
Pracownicy fiz. - umysł.	2	8	83	7	44
Robotnicy wykwalifikowani	7	7	79	7	134
Robotnicy niewykwalifik.	3	8	84	6	60
Rolnicy	9	5	77	10	82
Prywatni przedsiębiorcy	20	7	61	13	33
Bierni zawodowo					
Renciści i emeryci	8	8	71	13	391
Uczniowie i studenci	9	5	79	7	32
Bezrobotni	4	9	76	10	104
Gospodynie domowe i inni	7	9	66	17	74
Dochody na jedną osobę					
Poniżej 500 tys. zł	4	11	76	10	88
500 tys. - 999 tys.	4	9	78	9	271
1000 tys. - 1499 tys.	8	7	73	12	301
1500 tys. - 1999 tys.	13	7	69	11	197
2000 tys. i powyżej	11	9	73	7	230
Ocena własnych war. mater.					
Złe	4	10	76	9	495
Średnie	10	7	72	11	483
Dobre	15	6	69	11	148
Ocena kier. rozw. syt. w kraju					
Dobry kierunek	21	4	65	10	253
Zły kierunek	4	11	77	8	721
Trudno powiedzieć	7	1	71	20	153
Poglądy polityczne					
Lewica	10	8	78	3	230
Centrum	7	9	78	6	291
Prawica	14	10	70	6	226
Trudno powiedzieć	4	7	68	20	375