

BS/94/2010

POSTAWY WOBEC

TRANSFORMACJI USTROJOWEJ

I OCENY JEJ SKUTKÓW



Znak jakości przyznany CBOS przez Organizację Firm Badania Opinii i Rynku
4 lutego 2010 roku

Fundacja Centrum Badania Opinii Społecznej
ul. Żurawia 4a, 00-503 Warszawa
e-mail: sekretariat@cbos.pl; info@cbos.pl
<http://www.cbos.pl>
(48 22) 629 35 69

Trzydzieści lat temu powstał NSZZ „Solidarność”, który zapoczątkował ruch przemian i transformację ustrojową w Polsce. O ocenę wartości tych przemian z perspektywy ponad dwudziestu lat oraz o to, kto uważa się za ich beneficjenta, a kto jest nimi rozczarowany, zapytaliśmy w sondażu przygotowanym przez CBOS i Europejskie Centrum Solidarności¹. Konsultantem naukowym badania był prof. Ireneusz Krzemiński.

STOSUNEK DO PRZEMIAN

Zdecydowana większość ankietowanych (83%) uważa, że warto było w 1989 roku zmieniać ustrój polityczny. Nieliczni (9%) podchodzą do transformacji krytycznie. W ostatnich dwóch latach Polacy wyraźnie częściej niż we wcześniejszych sondażach wyrażają zadowolenie z tego, że w kraju doszło do zmian. Rangę transformacji w percepcji społecznej podnosi prawdopodobnie również poprawa warunków materialnych i wzrost poziomu życia Polaków, który obserwujemy w ostatnich latach.

Tabela 1

Czy z perspektywy czasu może Pan(i) powiedzieć, że warto było w 1989 roku zmieniać w Polsce ustrój czy też nie warto?	Wskazania respondentów według terminów badań								
	III '94	VII '94	X '95	V '97	IV '99	V '01	V '04	I '09	III/IV '10
	w procentach								
Warto	60	64	75	70	63	56	65	82	83
Nie warto	28	27	16	14	24	30	21	8	9
Trudno powiedzieć	12	9	9	16	13	14	14	10	8

We wszystkich analizowanych grupach społeczno-demograficznych dominuje aprobatą przemian. Najpowszechniej deklarują ją osoby z wyższym wykształceniem, badani najwięcej zarabiający i dobrze sytuowani, a także przedstawiciele takich grup zawodowych, jak kadra kierownicza, specjaliści oraz prywatni przedsiębiorcy. Z transformacji częściej zadowoleni są respondenci o prawicowych poglądach politycznych niż osoby deklarujące orientację centrową czy lewicową. Zmianę ustroju w Polsce rzadziej niż inni aprobują ludzie

¹ Badanie „«Solidarność» – doświadczenie i pamięć” zrealizowano w dniach 12 marca – 12 kwietnia 2010 roku na 1803-osobowej reprezentatywnej próbie losowej dorosłych mieszkańców Polski.

najsłabiej wykształceni, negatywnie oceniający własne warunki materialne, a ponadto renciści i robotnicy niewykwalifikowani. Preferencje partyjne z ostatnich wyborów parlamentarnych nie różnicują postaw wobec transformacji. Można dodać, że zadowolenie ze zmian częściej niż przeciętnie deklarują osoby, które w latach 1981 – 1989 należały do podziemnej „Solidarności”, jak również ci, którzy do niej nie należeli, ale popierali jej działalność (odpowiednio 94% i 95%).

OCENA ZYSKÓW I STRAT

Blisko połowa ankietowanych (47%) jest zdania, że zmiany w Polsce po 1989 roku przyniosły ludziom więcej korzyści niż strat, mniej więcej co szósty respondent (16%) ocenia, że straty przewyższają zyski, a niespełna co trzeci (30%) uważa, że bilans jest zrównoważony. Oceny skutków transformacji nieco się pogorszyły, jeśli porównamy je do uzyskanych w ubiegłym roku. Nie zmienia to jednak faktu, że – poza wspomnianym pomiarem – należą one do najbardziej pozytywnych, zarówno w odniesieniu do poprzedniej dekady, jak i pierwszej połowy tego dziesięciolecia.

Tabela 2

Czy zmiany zachodzące w Polsce od roku 1989 przyniosły ludziom więcej korzyści czy strat?	Wskazania respondentów według terminów badań								
	X '94	IX '96	V '98	IV '99	X '99	V '01	V '04	I '09	III/IV '10
	w procentach								
Więcej korzyści niż strat	15	32	32	24	24	15	22	56	47
Tyle samo korzyści, co strat	32	30	31	32	30	24	29	26	30
Więcej strat niż korzyści	42	24	27	34	37	55	37	12	16
Trudno powiedzieć	10	14	10	10	8	6	11	6	7

Zmiany, jakie zaszły w Polsce po 1989 roku, wyraźnie częściej niż pozostali badani postrzegają jako korzystne osoby młode, absolwenci wyższych uczelni, respondenci osiągający najwyższe dochody, dobrze oceniający własną sytuację materialną. W żadnej z analizowanych grup nie dominują opinie krytyczne, jednak częściej niż przeciętnie notujemy je wśród najstarszych pokoleń, ludzi słabiej wykształconych, a przede wszystkim będących w złej sytuacji materialnej; spośród grup zawodowych krytycyzmem wyróżniają się robotnicy niewykwalifikowani, rolnicy, a ponadto nieaktywni zawodowo renciści.

Ogólną postawę wobec transformacji ustrojowej kształtuje w dużym stopniu postrzeganie bilansu korzyści i strat wynikających z przemian. Wśród tych, którzy sądzą, że

na zmianach, jakie zaszły w Polsce po 1989 roku, ludzie więcej zyskali niż stracili lub że korzyści i straty są zrównoważone, ogromna większość wyraża aprobatę transformacji. Jednak nawet wśród badanych podkreślających przewagę strat dominuje opinia, że warto było w Polsce zmieniać ustrój.

Tabela 3

Czy zmiany zachodzące w Polsce od roku 1989 przyniosły ludziom więcej korzyści czy strat?	Czy z perspektywy czasu może Pan(i) powiedzieć, że warto było w 1989 roku zmieniać w Polsce ustrój czy też nie warto?		
	Warto	Nie warto	Trudno powiedzieć
	w procentach		
Więcej korzyści niż strat	97	2	1
Tyle samo korzyści, co strat	83	6	11
Więcej strat niż korzyści	54	34	12

Pominięto odpowiedzi „trudno powiedzieć”

O ile bilans zbiorowy wypada w ocenie społecznej raczej na plus, o tyle doświadczenia indywidualne są wyrażane w sposób bardziej umiarkowany. Blisko połowa ankietowanych (49%) twierdzi bowiem, że oni i ich rodziny ani nie zyskali, ani nie stracili w procesie transformacji. O połowę mniej badanych (24%) ocenia, że skutki przemian były dla nich korzystne, a jedna szóstka (16%) zalicza siebie do tych, którzy na przemianach stracili.

Tabela 4

Słyszysz różne opinie o skutkach zmian w naszym kraju. Gdyby Pan(i) miał(a) określić sytuację swoją i swojej rodziny , to czy zaliczył(a)by Pan(i) siebie do tych, którzy:	Wskazania respondentów według terminów badań				
	II '97	V '98	X '99	I '09	III/IV '10
	w procentach				
– zyskali na zmianach	10	13	14	30	24
– stracili na zmianach	28	26	29	14	16
– ani nie zyskali, ani nie stracili	54	54	52	49	49
Trudno powiedzieć	8	7	5	7	11

W większości analizowanych grup społeczno-demograficznych, jeśli uwzględnić stosunek beneficjentów, do tych, którzy na przemianach ustrojowych stracili, notujemy przewagę bilansu dodatniego. Odmienną sytuację obserwujemy wśród osób najstarszych, słabiej wykształconych, najmniej zarabiających i źle oceniających swoją sytuację materialną. Straty przeważają nad zyskami również wśród robotników niewykwalifikowanych i rolników, emerytów, rencistów oraz bezrobotnych.

Wśród wyborców PO i PiS beneficjenci przemian przeważają nad tymi, którzy oceniają, że na nich stracili. Grupy te równoważą się natomiast wśród ankietowanych, którzy w 2007 roku głosowali na PSL i LiD.

Tabela 5

Elektoraty partyjne z ostatnich wyborów parlamentarnych	Gdyby Pan(i) miał(a) określić sytuację swoją i swojej rodziny, to czy zaliczył(a)by Pan(i) siebie do tych, którzy:			
	zyskali na zmianach	stracili na zmianach	ani nie zyskali, ani nie stracili	Trudno powiedzieć
	w procentach			
PO	39	12	42	7
PSL	20	21	51	8
PiS	26	14	53	7
LiD	19	18	51	12

Analogicznie do bilansu skutków transformacji dla Polaków ogółem – najwyższy poziom aprobaty przemian ustrojowych notujemy wśród tych, którzy zyskali na zmianach albo też twierdzą, że ich sytuacja się nie zmieniła. Jest zrozumiałe, że relatywnie bardziej krytyczny stosunek do przemian mają osoby, które deklarują, że na transformacji straciły, chociaż w przeważającej mierze jest on również przychylny.

Tabela 6

Gdyby Pan(i) miał(a) określić sytuację swoją i swojej rodziny, to czy zaliczył(a)by Pan(i) siebie do tych, którzy:	Czy z perspektywy czasu może Pan(i) powiedzieć, że warto było w 1989 roku zmieniać w Polsce ustrój czy też nie warto?		
	Warto	Nie warto	Trudno powiedzieć
	w procentach		
– zyskali na zmianach	97	1	2
– stracili na zmianach	67	24	9
– ani nie zyskali, ani nie stracili	83	8	9

Pominięto odpowiedzi „trudno powiedzieć”

Zapytaliśmy również, które grupy społeczne lub zawodowe skorzystały – w opinii ankietowanych – na zmianach zapoczątkowanych w 1989 roku, a które straciły. Badanym przedstawiliśmy listę osiemnastu grup, prosząc, aby wypowiedzieli się o każdej z nich.

Zdecydowana większość Polaków – co najmniej trzy czwarte – uważa, że na transformacji zyskali przedsiębiorcy, ludzie bogaci, politycy, a także dwie grupy pod pewnymi względami podobne, ale różniące się właściwościami etycznymi: z jednej strony – kombinatorzy, cwaniacy, łapówkarze, a z drugiej – ludzie zaradni, przedsiębiorczy i odważni.

Ponad połowa ankietowanych przypisuje uzyskanie korzyści wynikających z przemian takim grupom, jak: inteligencja i wolne zawody, ludzie wykształceni oraz osoby pracujące za granicą. Jeśli chodzi o ludzi dawnego systemu, to niemal co drugi respondent sądzi, że zyskali na zmianach, ale nieco ponad jedna piąta badanych twierdzi, że stracili.

Wskazania dotyczące strat przeważają w odniesieniu do rolników, robotników i pracowników fizycznych, a także takich kategorii jak ludzie zwykli, przeciętni oraz ludzie ucziwi. Zdaniem większości Polaków, przemiany ustrojowe okazały się niekorzystne przede wszystkim dla ludzi biednych, słabo wykształconych, bezrobotnych, a także emerytów i rencistów.

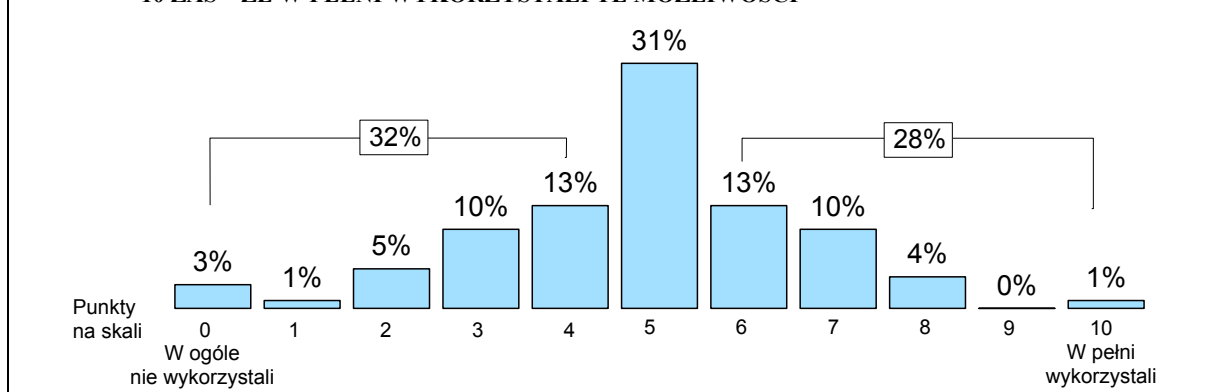
Tabela 7

Jak Pan(i) sądzi, jacy ludzie, jakie grupy społeczne skorzystały, a jakie straciły na zmianach zapoczątkowanych w 1989 roku?	Skorzystali na zmianach	Ani nie skorzystali, ani nie stracili na zmianach	Stracili na zmianach	Trudno powiedzieć
	w procentach			
Przedsiębiorcy, biznesmeni	83	7	3	7
Ludzie bogaci	81	8	2	9
Politycy, ludzie władzy, działacze partyjni	81	6	5	7
Kombinatorzy, cwaniacy, łapówkarze	78	8	6	8
Ludzie odważni, zaradni, przedsiębiorczy	75	15	3	8
Ludzie na kierowniczych stanowiskach	72	11	8	9
Inteligencja, wolne zawody	65	17	6	12
Ludzie wykształceni	59	28	5	9
Ludzie pracujący za granicą	53	23	7	16
Postkomuniści, ludzie z dawnego ustroju	49	16	22	13
Rolnicy	25	19	43	13
Ludzie ucziwi, rzetelnie pracujący	18	31	42	9
Robotnicy, pracownicy fizyczni	17	27	49	7
Zwykli, przeciętni ludzie	14	34	44	8
Ludzie bezrobotni	11	18	57	14
Emeryci i renciści	9	26	53	11
Ludzie biedni	7	19	64	10
Ludzie słabo wykształceni	6	25	59	10

Jak można zauważyć, identyfikowanie poszczególnych grup jako beneficjentów procesu przemian lub tych, którzy na nich stracili, opiera się przede wszystkim na opozycji między gospodarką wolnorynkową a bezpieczeństwem socjalnym. Ogólnie rzecz biorąc, zyskały osoby charakteryzujące się pewną skutecznością rynkową, straciły zaś grupy o niskim potencjale w gospodarce kapitalistycznej, wymagające pomocy i opieki ze strony państwa, którą obecny system zapewnia w mniejszym stopniu niż ówczesny.

Czy, ogólnie rzecz biorąc, Polacy – we własnej ocenie – wykorzystali możliwości, jakie dał im upadek komunizmu w 1989 roku? Opinie na ten temat są bardzo podzielone. Co trzeci badany (32%) uważa, że szanse nie zostały wykorzystane, nieco mniej osób (28%) jest odmiennego zdania. Zbliżona liczebnie grupa (31%) sytuuje się gdzieś pośrodku, co wskazuje na przekonanie, że niektóre możliwości zostały wykorzystane, a inne nie.

RYS. 1. W JAKIM STOPNIU, PANA(I) ZDANIEM, POLACY WYKORZYSTALI SZANSE, MOŻLIWOŚCI, JAKIE DAŁ IM UPADEK KOMUNIZMU W 1989 ROKU? ODPOWIEDŹ PROSZĘ ZAZNACZYĆ NA SKALI, GDZIE 0 OZNACZA, ŻE POLACY W OGÓLE NIE WYKORZYSTALI SZANS, JAKIE DAWAŁ IM UPADEK KOMUNIZMU, 10 ZAŚ – ŻE W PEŁNI WYKORZYSTALI TE MOŻLIWOŚCI



Pominięto odpowiedzi „trudno powiedzieć” (9%)

Ocena tego, w jakim stopniu szanse płynące z przemian zostały wykorzystane, zauważalnie zależy od wykształcenia i – co z tym związane – statusu materialnego respondenta. Osoby z wyższym wykształceniem, badani najlepiej zarabiający i zadowoleni z własnej sytuacji materialnej, a ponadto respondenci zaliczający się do kadry kierowniczej i specjalistów oraz prywatnych przedsiębiorców częściej niż pozostali mówią o wykorzystaniu szans płynących z przemian. Gorzej sytuowani, a także osoby bierne zawodowo pobierające rentę zauważalnie rzadziej mają takie poczucie, relatywnie częściej natomiast oceniają, że Polacy nie wykorzystali szans płynących z przemian.



Jak wynika z naszych badań, Polacy niemal powszechnie aprobują przemiany, które zaszły w Polsce po 1989 roku; w tym i zeszłym roku poziom zadowolenia z transformacji jest wyższy niż kiedykolwiek wcześniej. Wyraźnie mniej osób – około jednej szóstej – myśli o zmianach sprzed dwudziestu jeden lat jako niekorzystnych dla Polaków; taka sama liczebnie grupa jest osobiście rozczarowana tym, co stało się po 1989 roku, i zalicza się do tych, którzy w procesie przemian stracili. Rozczarowanie jest silnie związane ze złą sytuacją materialną respondentów. Warto jednak podkreślić, że nawet wśród tych, którzy oceniają przemiany w kategorii strat, również przeważa opinia, że warto było je przeprowadzać.

Opracował
Michał FELIKSIAK

A N E K S

Tabela 1

		Czy z perspektywy czasu może Pan(i) powiedzieć, że warto czy też nie warto było w 1989 roku zmieniać w Polsce ustrój?			Liczba osób
		Warto	Nie warto	Trudno powiedzieć	
		%	%	%	
Ogółem		83	9	8	1802
Płeć	Mężczyźni	88	7	6	847
	Kobiety	79	10	11	955
Wiek	18-24 lata	83	5	12	249
	25-34	85	6	9	341
	35-44	86	7	7	272
	45-54	88	8	4	302
	55-64	82	11	7	319
	65 lat i więcej	76	13	11	319
Miejsce zamieszkania	Wieś	78	12	10	677
	Miasto do 20 tys.	81	9	10	231
	20-100 tys.	87	6	7	345
	101-500 tys.	85	7	8	291
	501 tys. i więcej mieszk.	91	4	5	258
Wykształcenie	Podstawowe	69	16	15	467
	Zasadnicze zawodowe	81	10	9	456
	Średnie	89	5	6	608
	Wyższe	96	1	3	272
Grupa społ.-zaw. pracujący	Kadra kier., spec. z wyższym wyksz.	96	3	1	155
	Średni personel, technicy	91	3	7	64
	Pracownicy adm.-biurowi	88	5	7	111
	Pracownicy usług	81	3	16	110
	Robotnicy wykwalifikowani	86	7	7	230
	Robotnicy niewykwalifik.	74	16	9	92
	Rolnicy	80	10	10	96
	Pracujący na własny rach.	94	2	5	73
Bierni zawodowo	Renciści	68	20	13	129
	Emeryci	80	11	9	376
	Uczniowie i studenci	89	1	10	163
	Bezrobotni	79	11	10	101
	Gospodynie domowe i inni	76	13	11	103
Pracuje w:	inst. państw., publicznej	91	4	5	228
	spółce właścicieli prywatnych i państwa	91	5	4	141
	sekt. prywat. poza rolnict.	88	5	7	411
	prywatnym gosp. rolnym	80	8	12	78
Dochody na jedną osobę	Do 500 zł	76	13	11	387
	501-750	79	12	9	238
	751-1000	84	11	5	255
	1001-1500	92	3	6	237
	Powyżej 1500 zł	94	2	3	224
Ocena własnych war. mater.	Złe	72	19	9	267
	Średnie	80	10	11	828
	Dobre	91	3	6	707
Udział w prakt. religijnych	Kilka razy w tygodniu	88	3	9	111
	Raz w tygodniu	81	10	9	848
	1-2 razy w miesiącu	80	8	12	299
	Kilka razy w roku	86	7	6	395
	W ogóle nie uczestniczy	87	8	6	149
Poglądy polityczne	Lewica	81	16	4	233
	Centrum	87	7	6	583
	Prawica	94	3	4	514
	Trudno powiedzieć	68	13	20	472

Tabela 2

		Czy zmiany, jakie zaszły w Polsce od roku 1989, przyniosły ludziom więcej korzyści czy strat?				Liczba osób
		Więcej korzyści niż strat	Tyle samo korzyści, co strat	Więcej strat niż korzyści	Trudno powiedzieć	
		%	%	%	%	
Ogółem		47	29	16	7	1801
Płeć	Mężczyźni	51	27	16	6	847
	Kobiety	43	32	16	9	955
Wiek	18-24 lata	60	21	8	11	249
	25-34	54	28	9	9	341
	35-44	51	28	15	6	272
	45-54	49	28	19	4	302
	55-64	38	37	20	5	319
	65 lat i więcej	32	33	24	11	318
Miejsce zamieszkania	Wieś	38	33	21	9	677
	Miasto do 20 tys.	40	33	18	9	231
	20-100 tys.	51	28	13	8	345
	101-500 tys.	53	29	12	6	291
	501 tys. i więcej mieszk.	64	20	12	4	258
Wykształcenie	Podstawowe	35	30	24	11	467
	Zasadnicze zawodowe	38	33	22	7	455
	Średnie	51	31	12	6	608
	Wyższe	71	19	4	6	272
Grupa społ.-zaw. pracujący	Kadra kier., spec. z wyższym wyksz.	75	15	4	5	155
	Średni personel, technicy	64	27	4	4	64
	Pracownicy adm.-biurowi	61	24	8	7	111
	Pracownicy usług	45	39	12	5	110
	Robotnicy wykwalifikowani	43	32	18	7	230
	Robotnicy niewykwalifik.	37	36	23	4	92
	Rolnicy	38	33	23	6	96
	Pracujący na własny rach.	71	19	8	2	73
Bierni zawodowo	Renciści	30	37	28	5	129
	Emeryci	35	33	23	9	375
	Uczniowie i studenci	63	21	5	11	163
	Bezrobotni	36	35	19	10	101
	Gospodynie domowe i inni	40	28	20	12	103
Pracuje w:	inst. państw., publicznej	62	26	7	5	228
	spółce właścicieli prywatnych i państwa	60	21	13	6	141
	sekt. prywat. poza rolnict.	56	29	10	5	411
	prywatnym gosp. rolnym	35	37	21	7	78
Dochody na jedną osobę	Do 500 zł	33	37	23	8	387
	501-750	38	30	25	7	238
	751-1000	48	30	19	3	255
	1001-1500	54	30	11	5	237
	Powyżej 1500 zł	70	21	7	2	224
Ocena własnych war. mater.	Złe	30	34	32	5	267
	Średnie	40	33	18	9	828
	Dobre	62	24	8	6	706
Udział w prakt. religijnych	Kilka razy w tygodniu	47	35	14	4	111
	Raz w tygodniu	43	31	18	8	848
	1-2 razy w miesiącu	47	29	15	9	299
	Kilka razy w roku	52	24	15	8	394
	W ogóle nie uczestniczy	52	28	14	6	149
Poglądy polityczne	Lewica	49	25	23	2	233
	Centrum	46	33	16	5	583
	Prawica	60	27	9	4	514
	Trudno powiedzieć	33	31	20	17	471

Tabela 3

		Słyszysz różne opinie o skutkach zmian w naszym kraju. Gdyby miał(a) Pan(i) określić sytuację swoją i swojej rodziny, to czy zaliczył(a)by Pan(i) siebie do tych, którzy:				Liczba osób
		zyskali na zmianach	stracili na zmianach	ani nie stracili, ani nie zyskali	Trudno powiedzieć	
		%	%	%	%	
Ogółem		24	16	49	11	1802
Płeć	Mężczyźni	28	15	47	10	847
	Kobiety	21	16	51	11	955
Wiek	18-24 lata	23	9	44	23	249
	25-34	31	6	47	17	341
	35-44	30	16	42	12	272
	45-54	28	19	51	2	302
	55-64	22	19	54	5	319
	65 lat i więcej	13	25	57	6	319
Miejsce zamieszkania	Wieś	16	19	54	11	677
	Miasto do 20 tys.	22	15	54	9	231
	20-100 tys.	31	13	46	11	345
	101-500 tys.	24	15	50	11	291
	501 tys. i więcej mieszk.	41	13	37	9	258
Wykształcenie	Podstawowe	12	21	54	13	467
	Zasadnicze zawodowe	17	20	55	8	456
	Średnie	28	13	49	9	608
	Wyższe	48	6	33	14	272
Grupa społ.-zaw. pracujący	Kadra kier., spec. z wyższym wyksz.	54	5	28	13	155
	Średni personel, technicy	25	6	56	13	64
	Pracownicy adm.-biurowi	32	8	45	14	111
	Pracownicy usług	24	13	51	12	110
	Robotnicy wykwalifikowani	21	15	53	10	230
	Robotnicy niewykwalifik.	16	20	59	6	92
	Rolnicy	15	20	56	9	96
	Pracujący na własny rach.	59	8	27	6	73
Bierni zawodowo	Renciści	12	21	60	8	129
	Emeryci	17	22	56	4	376
	Uczniowie i studenci	26	9	44	21	163
	Bezrobotni	17	26	43	15	101
	Gospodynie domowe i inni	17	18	50	15	103
Pracuje w:	inst. państw., publicznej	33	10	45	12	228
	spółce właścicieli prywatnych i państwa	33	11	46	10	141
	sekt. pryw. poza rolnict.	36	10	43	11	411
	prywatnym gosp. rolnym	16	17	57	10	78
Dochody na jedną osobę	Do 500 zł	13	25	53	10	387
	501-750	18	18	54	9	238
	751-1000	23	18	51	7	255
	1001-1500	31	10	56	3	237
	Powyżej 1500 zł	49	6	37	8	224
Ocena własnych war. mater.	Złe	7	42	43	8	267
	Średnie	16	15	58	11	828
	Dobre	41	6	42	11	707
Udział w prakt. religijnych	Kilka razy w tygodniu	32	17	45	6	111
	Raz w tygodniu	22	17	52	10	848
	1-2 razy w miesiącu	24	13	47	15	299
	Kilka razy w roku	27	14	49	11	395
	W ogóle nie uczestniczy	28	19	43	10	149
Poglądy polityczne	Lewica	26	23	43	8	233
	Centrum	24	15	53	9	583
	Prawica	37	11	44	7	514
	Trudno powiedzieć	11	17	53	18	472

Tabela 4

		W jakim stopniu, Pana(i) zdaniem, Polacy wykorzystali szanse, możliwości jakie dał im upadek komunizmu w 1989 roku? Odpowiedź proszę zaznaczyć na skali, gdzie 0 oznacza, że Polacy w ogóle nie wykorzystali szans, jakie dawał im upadek komunizmu, 10 zaś – że w pełni wykorzystali te możliwości				Liczba osób
		W ogóle nie wykorzystali	Opinie pośrednie	W pełni wykorzystali	Trudno powiedzieć	
		%	%	%	%	
Ogółem		32	31	28	9	1799
Płeć	Mężczyźni	33	32	30	5	846
	Kobiety	32	30	27	12	953
Wiek	18-24 lata	34	28	30	8	249
	25-34	32	26	32	10	340
	35-44	32	34	28	6	271
	45-54	35	32	28	5	302
	55-64	33	34	27	7	319
	65 lat i więcej	29	32	24	15	318
Miejsce zamieszkania	Wieś	36	31	21	12	675
	Miasto do 20 tys.	33	34	26	7	230
	20-100 tys.	33	27	31	9	345
	101-500 tys.	30	30	34	6	291
	501 tys. i więcej mieszk.	25	34	37	4	258
Wykształcenie	Podstawowe	35	28	23	15	467
	Zasadnicze zawodowe	35	33	23	9	454
	Średnie	32	32	30	5	606
	Wyższe	25	29	42	4	272
Grupa społ.-zaw. pracujący	Kadra kier., spec. z wyższym wyksz.	28	29	39	3	155
	Średni personel, technicy	30	35	34	2	64
	Pracownicy adm.-biurowi	25	37	31	7	111
	Pracownicy usług	32	30	28	11	110
	Robotnicy wykwalifikowani	37	28	27	8	229
	Robotnicy niewykwalifik.	39	24	27	10	92
	Rolnicy	33	33	23	10	96
	Pracujący na własny rach.	32	28	40		73
Bierni zawodowo	Renciści	39	33	16	12	129
	Emeryci	31	32	25	12	375
	Uczniowie i studenci	34	27	32	7	163
	Bezrobotni	30	33	28	9	101
	Gospodynie domowe i inni	27	35	26	12	102
Pracuje w:	inst. państw., publicznej	36	29	32	3	228
	spółce właścicieli prywatnych i państwa	29	34	35	2	141
	sekt. pryw. poza rolnict.	30	30	32	8	409
	prywatnym gosp. rolnym	36	28	27	9	78
Dochody na jedną osobę	Do 500 zł	34	35	21	10	384
	501-750	31	31	26	11	238
	751-1000	34	32	28	6	255
	1001-1500	24	39	33	5	237
	Powyżej 1500 zł	30	25	43	3	224
Ocena własnych war. mater.	Złe	39	33	17	10	266
	Średnie	34	30	25	11	826
	Dobre	27	31	36	6	707
Udział w prakt. religijnych	Kilka razy w tygodniu	31	32	26	11	111
	Raz w tygodniu	33	33	25	8	846
	1-2 razy w miesiącu	29	29	32	10	299
	Kilka razy w roku	33	29	29	9	393
	W ogóle nie uczestniczy	31	26	35	8	149
		42	26	27	4	232
Poglądy polityczne	Lewica	42	26	27	4	232
	Centrum	32	35	30	3	581
	Prawica	28	34	35	4	514
	Trudno powiedzieć	33	26	19	23	472