

BS/27/2011

**OCENA SYTUACJI NA RYNKU PRACY
I POCZUCIE ZAGROŻENIA
BEZROBOCIEM**



Znak jakości przyznany CBOS przez Organizację Firm Badania Opinii i Rynku
13 stycznia 2011 roku

Fundacja Centrum Badania Opinii Społecznej
ul. Żurawia 4a, 00-503 Warszawa
e-mail: sekretariat@cbos.pl; info@cbos.pl
<http://www.cbos.pl>
(48 22) 629 35 69

Jak wynika z danych GUS, bezrobocie w Polsce rośnie. Styczeń był kolejnym miesiącem, w którym odnotowano wzrost liczby bezrobotnych i stopy bezrobocia zarówno w stosunku do poprzedniego miesiąca, jak i do analogicznego okresu ubiegłego roku¹. Przewiduje się, że pierwszy kwartał 2011 roku może przynieść największe bezrobocie od początku kryzysu finansowego. W związku z tym w naszym marcowym sondażu² postanowiliśmy sprawdzić, czy sytuacja na rynku pracy w Polsce znajduje odzwierciedlenie w społecznych opiniach na temat bezrobocia i zatrudnienia.

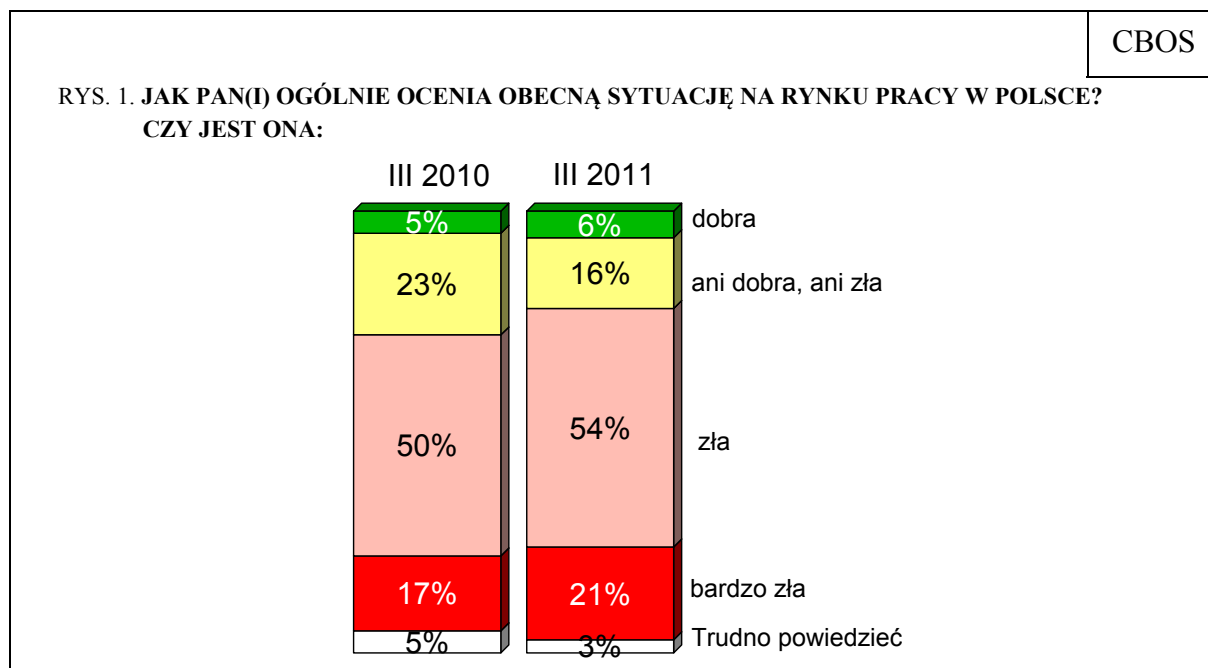
Począwszy od jesieni 2001 roku co najmniej raz w roku badamy społeczne oceny sytuacji panującej na krajowym rynku pracy oraz przewidywania w tym zakresie. Co miesiąc pytamy także respondentów o ich opinie na temat lokalnego rynku pracy (w miejscu zamieszkania ankietowanych lub okolicy). Ponadto mierzymy poziom poczucia zagrożenia utratą pracy wśród osób mających zatrudnienie. Dzięki temu na wyniki uzyskane w marcu możemy spojrzeć z kilkuletniej perspektywy.

SYTUACJA NA KRAJOWYM RYNKU PRACY

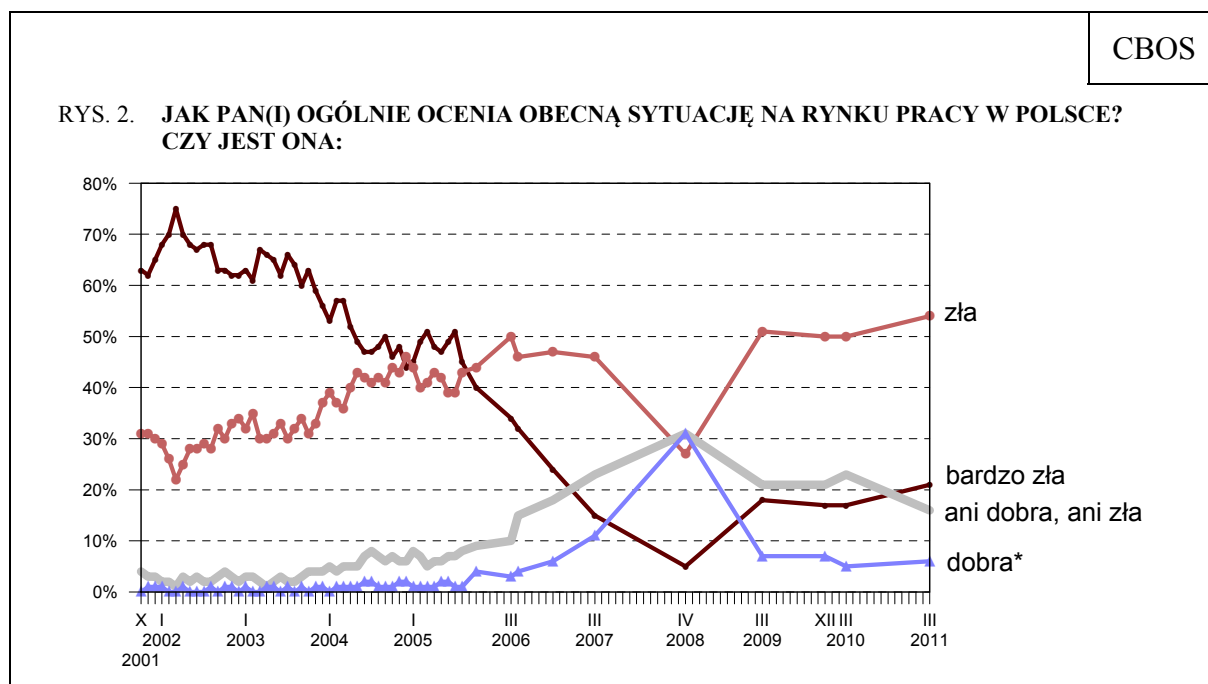
Ogólną sytuację na rynku pracy w Polsce respondenci oceniali ostatnio w marcu ubiegłego roku. Od tego czasu opinie w tej kwestii uległy pogorszeniu. Obecnie aż trzy czwarte badanych (75%, wzrost o 8 punktów) postrzega tę sytuację negatywnie, a tylko nieliczni (6%) są przeciwnego zdania. Bardzo wyraźnie spadł (o 7 punktów, do 16%) odsetek osób określających sytuację na rynku pracy w kraju jako ani dobrą, ani złą.

¹ Zob. „Miesięczna informacja o bezrobociu w Polsce w styczniu 2011 roku”, GUS: www.stat.gov.pl

² Badanie „Aktualne problemy i wydarzenia” (250) przeprowadzono w dniach 3 – 9 marca 2011 roku na liczącej 950 osób reprezentatywnej próbie losowej dorosłych mieszkańców Polski.



Analizując opinie respondentów uzyskane w ostatnich dziesięciu latach po raz kolejny obserwujemy, iż społeczne oceny w dużej mierze odzwierciedlają rzeczywistą sytuację na rynku pracy w Polsce. Ponadto są one zbieżne z ogólnymi nastrojami Polaków³. Pogorszenie odnotowanych w tym miesiącu ocen sytuacji na rynku pracy jest zatem w dużym stopniu powiązane ze wzrostem negatywnych opinii na temat sytuacji w kraju.



* Są to połączone odpowiedzi „bardzo dobra” i „dobra”. Pominięto „trudno powiedzieć”

³ Zob. komunikat CBOS „Pogorszenie nastrojów społecznych”, marzec 2011 (oprac. M. Feliksiak).

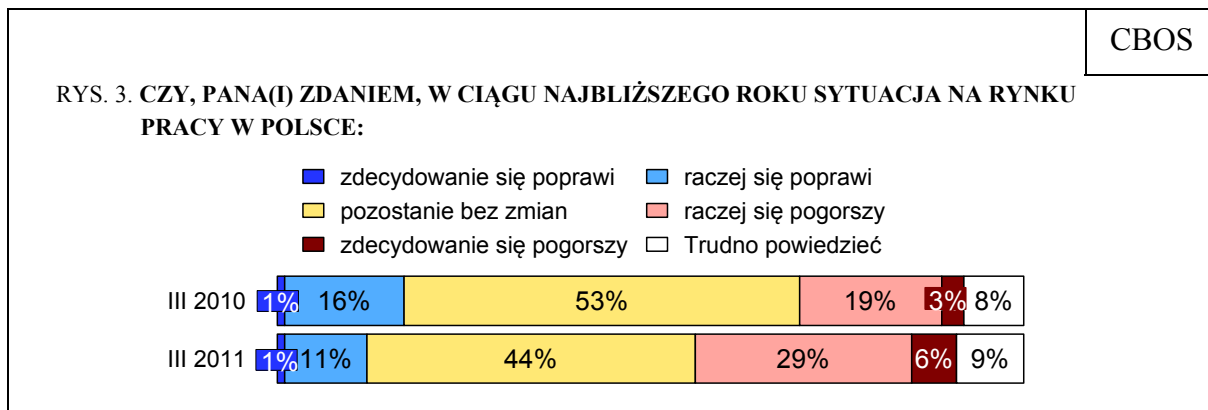
Tabela 1

Jak Pan(i) ogólnie ocenia obecną sytuację na rynku pracy w Polsce? Czy jest ona:	Wskazania respondentów według terminów badań															
	IV '06		IX '06		III '07		IV '08		III '09		XII '09		III '10		III '11	
	w procentach															
– bardzo dobra	0	4	0	6	0	11	1	31	0	7	0	7	0	5	0	6
– dobra	4		6		11		30		7		7		5		6	
– ani dobra, ani zła	15	15	18	18	23	23	31	31	21	21	21	21	23	23	16	16
– zła	46		47		46		27		51		50		50		54	
– bardzo zła	32	78	24	71	15	61	5	32	18	69	17	67	17	67	21	75
Trudno powiedzieć	3	3	4	4	5	5	6	6	3	3	5	5	5	5	3	3

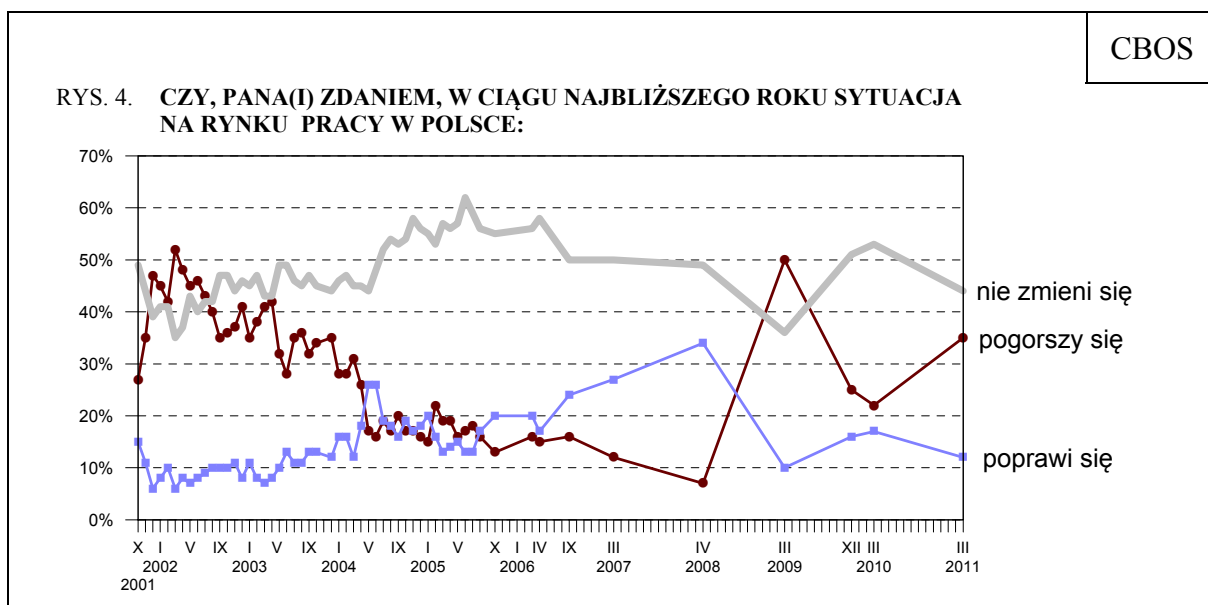
Obecnie co piąty ankietowany (21%) określa sytuację na krajowym rynku pracy jako bardzo złą, a ponad połowa (54%) – jako złą. Za przeciętną uznaje tę sytuację 16% badanych, a jedynie 6% ocenia ją pozytywnie.

We wszystkich grupach społeczno-demograficznych przeważają negatywne opinie na temat rynku pracy w Polsce. Są one tym częstsze, im badani gorzej wykształceni i sytuowani, a także im mniejsza jest miejscowość ich zamieszkania. Do najbardziej krytycznych w tym względzie należą osoby w wieku 45–64 lata, mieszkańcy najmniejszych miast, rolnicy, renciści i bezrobotni. Pozytywne oceny częściej niż w innych grupach notujemy wśród respondentów mających od 25 do 34 lat, przedstawiciele kadry kierowniczej i specjalistów z wyższym wykształceniem, a także wśród osób o najwyższych dochodach *per capita* (zob. tabele aneksowe).

Od marca ubiegłego roku zdecydowanie na gorsze zmieniły się również opinie o rozwoju sytuacji na rynku pracy w Polsce w ciągu najbliższych dwunastu miesięcy. Wyraźnie wzrosła (o 13 punktów, do 35%) liczba respondentów przekonanych o pogorszeniu się w najbliższym roku sytuacji na krajowym rynku pracy. Poprawy w tym względzie oczekuje jedynie 12% badanych (spadek o 5 punktów). Ubyło również ankietowanych, którzy sądzą, że sytuacja na rynku pracy w Polsce pozostanie stabilna (o 9 punktów, do 44%).



Do kwietnia 2008 roku odnotowywaliśmy powolną, aczkolwiek systematyczną poprawę przewidywań respondentów co do sytuacji na krajowym rynku pracy. Gwałtowna zmiana *in minus* nastąpiła rok później (w marcu 2009) i była odpowiedzią na obawy związane z dotarciem kryzysu finansowego do Polski. Kolejne dwa pomiary przyniosły dość istotną poprawę, która wynikała przede wszystkim ze spadku odsetka pesymistów. Obecnie, w porównaniu z marcem 2010 roku, wyraźnie zmniejszyła się liczba osób nieoczekujących żadnych zmian na rynku pracy w Polsce, wzrosła natomiast grupa tych, które spodziewają się pogorszenia. Nieznacznie mniej niż w ubiegłym roku jest także optymistów.



Pominięto „trudno powiedzieć”

Tabela 2

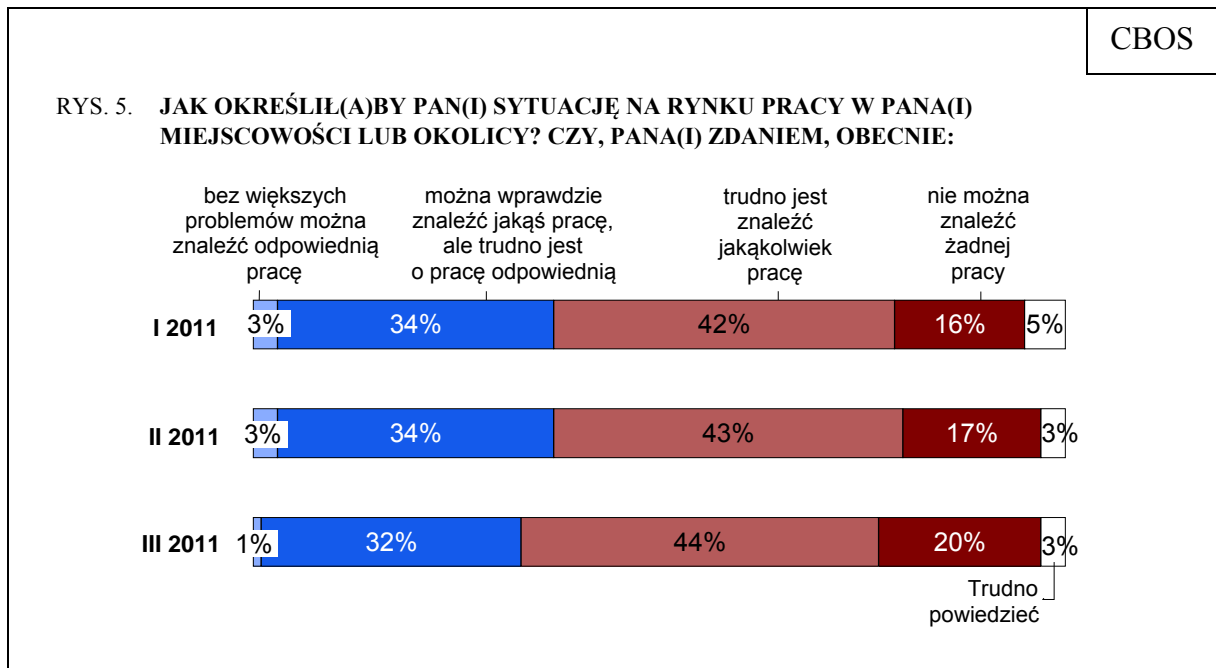
Czy, Pana(i) zdaniem, w ciągu najbliższego roku sytuacja na rynku pracy w Polsce:	Wskazania respondentów według terminów badań															
	IV '06		IX '06		III '07		IV '08		III '09		XII '09		III '10		III '11	
	w procentach															
– zdecydowanie się poprawi	0	17	1	24	0	27	1	34	1	10	0	16	1	17	1	12
– raczej się poprawi	17	17	23	24	27	27	33	34	9	10	16	16	16	17	11	12
– nie zmieni się	58	58	50	50	50	50	49	49	36	36	51	51	53	53	44	44
– raczej się pogorszy	12	15	13	16	10	12	6	7	44	50	22	25	19	22	29	35
– zdecydowanie się pogorszy	3	3	3	2	2	1	1	6	6	3	3	3	3	6	6	35
Trudno powiedzieć	10	10	9	9	11	11	10	10	4	4	8	8	8	8	9	9

Obecnie ponad jedna trzecia ankietowanych (35%) przewiduje negatywne zmiany na krajowym rynku pracy, w tym sześciu na stu (6%) spodziewa się radykalnego pogorszenia. Ponad dwie piąte respondentów (44%) jest zdania, że w ciągu roku sytuacja na rynku pracy w Polsce nie ulegnie zmianie. Optymiści stanowią 12% badanych, w tym tylko znikomy odsetek liczy na zdecydowaną poprawę (1%).

Pozytywnych zmian na krajowym rynku pracy najczęściej oczekują pracownicy spółek właścicieli prywatnych i państwa oraz pracownicy administracyjno-biurowi. Częściej od innych spodziewają się tego badani w wieku 18–34 lata, mieszkańcy dużych aglomeracji miejskich, osoby z wyższym wykształceniem, przedstawiciele kadry kierowniczej i specjaliści wyższego szczebla, uczniowie i studenci, a także osoby najlepiej sytuowane. Pogorszenia sytuacji obawiają się natomiast przede wszystkim ankietowani mający od 45 do 54 lat, rolnicy, bezrobotni oraz osoby niezadowolone ze swoich warunków materialnych (zob. tabele aneksowe).

SYTUACJA NA LOKALNYCH RYNKACH PRACY

Od ubiegłego miesiąca pogorszeniu uległy również oceny sytuacji na lokalnych rynkach pracy. Większość badanych (wzrost z 60% do 64%) twierdzi, że w ich miejscu zamieszkania lub okolicy praca jest trudno dostępna albo nie ma jej wcale. Minimalnie mniejszy niż w lutym jest odsetek osób oceniających, że w ich okolicy nie ma większych problemów ze znalezieniem jakiegos zatrudnienia (32%). Możliwość otrzymania satysfakcjonującej pracy w rejonie swojego miejsca zamieszkania dostrzega jedynie 1% ankietowanych – to zdecydowanie najgorszy wynik w ciągu ostatnich kilku lat.



Skalę zmian w opiniach na temat lokalnych rynków pracy można w pełni ocenić dopiero w dłuższym przedziale czasu. Jeśli przeanalizować deklaracje respondentów z ostatnich lat można wyraźnie dostrzec, że po chwilowej poprawie w połowie 2009 roku sytuacja właściwie powróciła do stanu sprzed pięciu lat.

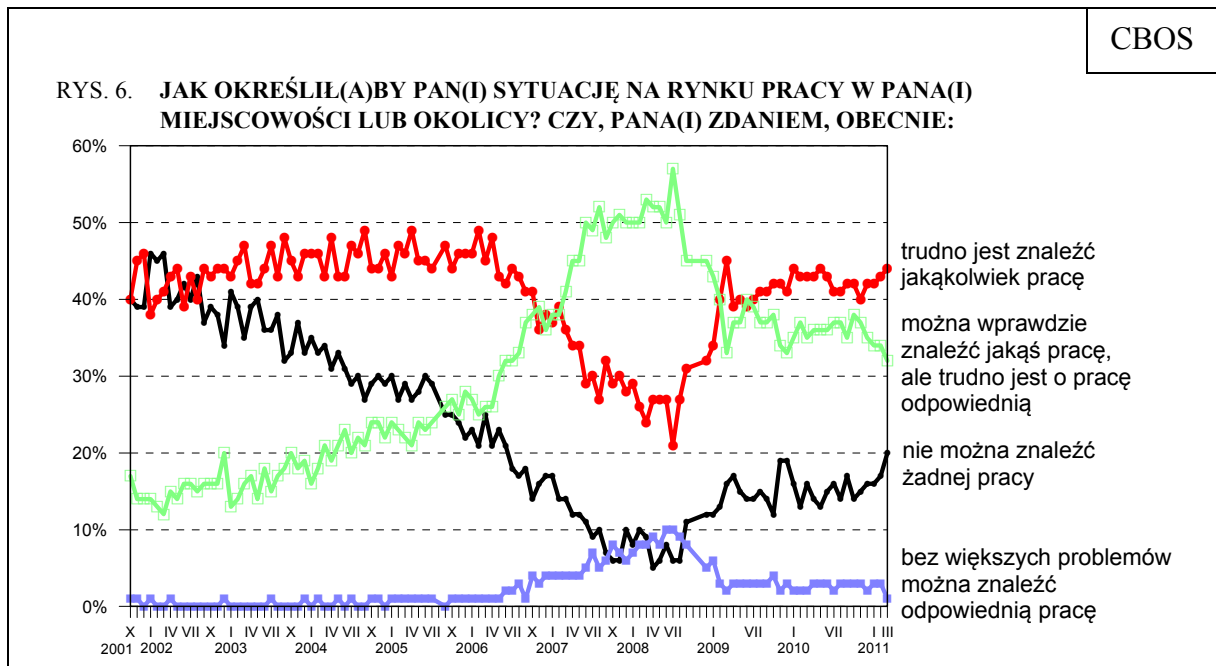


Tabela 3

Jak określił(a)by Pan(i) sytuację na rynku pracy w Pana(i) miejscowości lub okolicy? Czy, Pana(i) zdaniem, obecnie:	Wskazania respondentów według terminów badań												
	III	IV	V	VI	VII	VIII	IX	X	XI	XII	I	II	III
	2010										2011		
	w procentach												
– bez większych problemów można znaleźć odpowiednią pracę	2	3	3	3	2	3	3	3	3	2	3	3	1
– można wprawdzie znaleźć jakąś pracę, ale trudno jest o pracę odpowiednią	35	36	36	36	37	37	35	38	37	35	34	34	32
– trudno jest znaleźć jakąkolwiek pracę	43	43	44	43	41	41	42	42	40	42	42	43	44
– nie można znaleźć żadnej pracy	16	14	13	15	16	14	17	14	15	16	16	17	20
Trudno powiedzieć	4	4	4	3	4	5	3	3	4	5	5	3	3

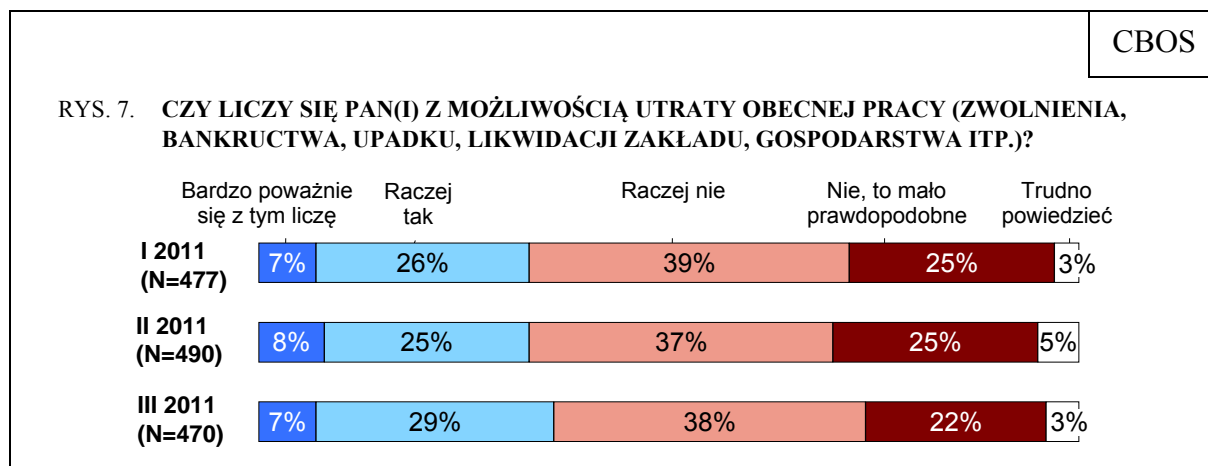
Obecnie zaledwie jeden na stu ankietowanych (1%) twierdzi, że w jego miejscowości lub okolicy bez większych problemów można znaleźć odpowiednią pracę, a jedna trzecia (32%) uważa, iż wprawdzie jakieś zatrudnienie jest możliwe, lecz nie zawsze jest ono satysfakcjonujące. Ponad dwie piąte badanych (44%) jest zdania, że w rejonie ich zamieszkania trudno o jakąkolwiek pracę, co piąty zaś (20%) ocenia, iż nie ma tam żadnego zatrudnienia.

Opinie o lokalnych rynkach pracy są silnie skorelowane z cechami społeczno-demograficznymi respondentów (zob. tabele aneksowe). Decydujące znaczenie ma charakter miejsca zamieszkania – im mniejsza miejscowość, tym większe prawdopodobieństwo, iż według opinii respondentów trudno jest o jakąkolwiek lub co najmniej odpowiednią pracę. Problemy na rynku pracy zdecydowanie częściej dostrzegają ludzie starsi, mieszkańcy wsi i najmniejszych miast, badani z wykształceniem podstawowym, a także rolnicy, emeryci, renciści i bezrobotni⁴. Najlepsze opinie w tym względzie wyrażają natomiast osoby względnie młode, z wyższym wykształceniem, dobrze sytuowane i mieszkające w dużych aglomeracjach miejskich. Spośród grup społeczno-zawodowych należą do nich przedstawiciele kadry kierowniczej i specjaliści z wyższym wykształceniem, pracownicy usług, uczniowie i studenci oraz osoby pracujące na własny rachunek.

⁴ Rolnicy, emeryci i renciści, których opinie o rynku pracy – zarówno krajowym, jak i lokalnym – należą do najgorszych, właściwie nie są jego aktywnymi uczestnikami. Ich opinie na ten temat mogą wynikać z własnych doświadczeń lub też z obserwacji najbliższego otoczenia.

POCZUCIE ZAGROŻENIA BEZROBOCIEM

Od lutego nieznacznie pogorszyły się również opinie pracowników o bezpieczeństwie ich zatrudnienia. Mimo to nadal większość zatrudnionych (60%) twierdzi, że nie obawia się utraty pracy, natomiast poczucie zagrożenia towarzyszy nieco ponad jednej trzeciej (36%). Stosunkowo największą zmianę odnotowaliśmy w grupie osób raczej niepewnych swojego zatrudnienia (4-punktowy wzrost ich odsetka).



Z dłuższej perspektywy czasowej widoczna jest pewna stabilność poczucia bezpieczeństwa zatrudnienia.

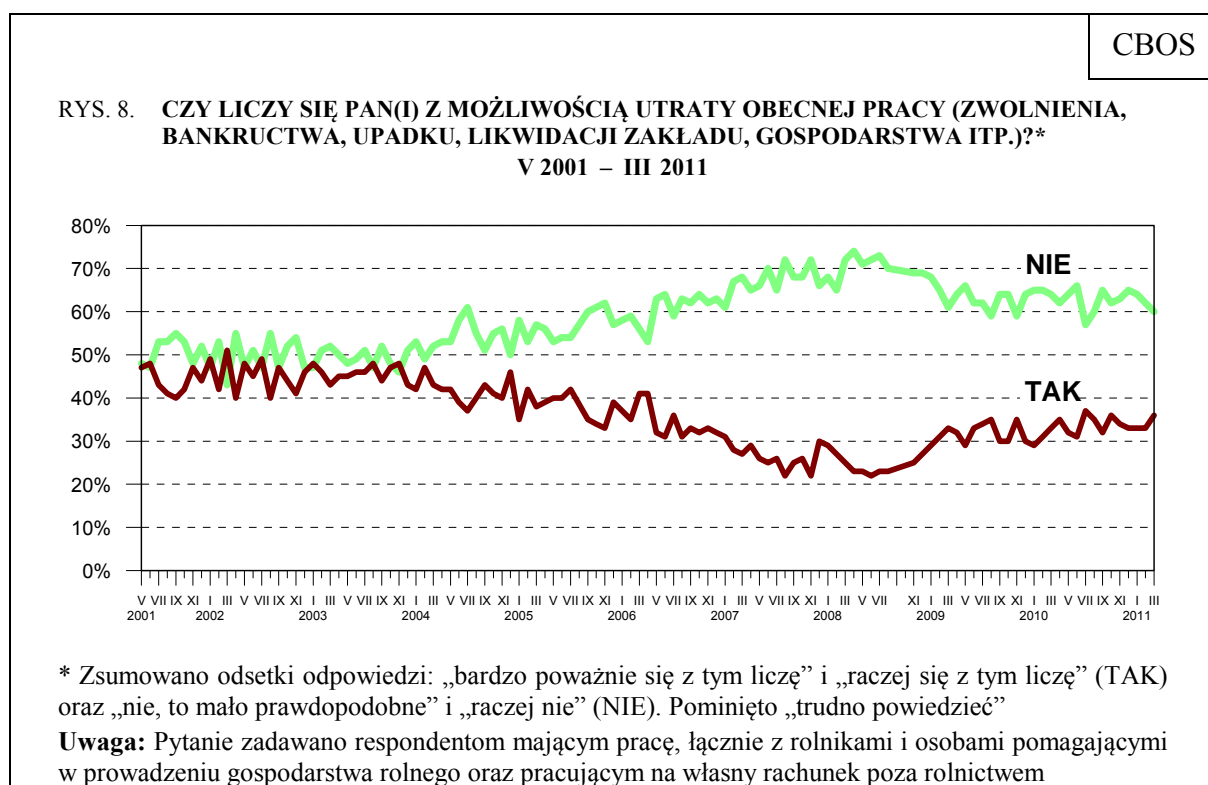


Tabela 4

Czy liczy się Pan(i) z możliwością utraty obecnej pracy (np. zwolnienia, bankructwa, upadku, likwidacji zakładu, gospodarstwa itp.)?	Wskazania osób aktywnych zawodowo* według terminów badań																									
	III (N=472)	IV (N=511)	V (N=490)	VI (N=470)	VII (N=455)	VIII (N=491)	IX (N=503)	X (N=504)	XI (N=478)	XII (N=426)	I (N=477)	II (N=490)	III (N=470)													
	2010						2011																			
	w procentach																									
Bardzo poważnie się z tym liczę	7	33	6	35	7	32	7	31	10	37	8	35	6	32	9	36	7	34	7	33	7	33	8	33	7	36
Raczej tak	26		29		25		24		27		27		26		27		27		26		26		25		29	
Raczej nie	36		36		34		40		33		33		37		37		34		37		39		37		38	
Nie, to mało prawdopodobne	28	64		62		64		66		57		60		65		62		63		65		64		62		60
Trudno powiedzieć	3	3	3	3	4	4	3	3	6	6	5	5	3	3	2	2	3	3	2	2	3	3	5	5	4	4

* Dotyczy osób zatrudnionych, także rolników oraz emerytów i rencistów pracujących w niepełnym wymiarze godzin

Spośród respondentów aktywnych zawodowo tylko 22% uznaje utratę pracy za mało prawdopodobną. Możliwość taką bierze pod uwagę 29% zatrudnionych, a poważne obawy w tym względzie ma jedynie siedmiu na stu (7%).

W większości grup społeczno-demograficznych przeważają pracownicy spokojni o swoje miejsca pracy. Są to przede wszystkim rolnicy, przedstawiciele kadry kierowniczej i specjaliści z wyższym wykształceniem, średni personel i technicy oraz respondenci najlepiej wykształceni i dobrze sytuowani (zob. tabele aneksowe). Najwięcej osób zagrożonych bezrobociem jest wśród pracowników administracyjno-biurowych i pracowników usług, robotników niewykwalifikowanych, badanych pracujących na własny rachunek, w sektorze prywatnym poza rolnictwem, deklarujących najniższe dochody *per capita* i źle oceniających własne warunki materialne.

Poczucie bezpieczeństwa zatrudnienia w znacznym stopniu zależy od tego, jak pracownicy postrzegają obecną i przyszłą kondycję swoich firm – im lepsze są te opinie, tym większa pewność zatrudnienia. W rezultacie ponad połowa respondentów źle oceniających obecną sytuację w swoim zakładzie pracy (58%) ma poczucie zagrożenia bezrobociem. Również ponad połowa tych, którzy przewidują pogorszenie sytuacji w swoim zakładzie pracy w ciągu najbliższego roku (54%), obawia się utraty pracy.

Tabela 5

Oceny i przewidywania dotyczące sytuacji w zakładzie pracy respondenta*	Czy liczy się Pan(i) z możliwością utraty obecnej pracy?*		
	Tak	Nie	Trudno powiedzieć
w procentach			
Jak Pan(i) ocenia obecną sytuację w Pana(i) zakładzie pracy? Czy jest ona:			
– dobra	27	70	3
– ani dobra, ani zła	37	57	6
– zła	58	37	5
Czy, Pana(i) zdaniem, w ciągu najbliższego roku sytuacja w Pana(i) zakładzie pracy:			
– poprawi się	32	67	1
– pozostanie bez zmian	33	64	3
– pogorszy się	54	42	4

* Odpowiedzi osób mających zatrudnienie (N=470)

★

★

★

Pierwsze miesiące 2011 roku przyniosły dość duże pogorszenie ocen sytuacji przede wszystkim na krajowym rynku pracy, a także na rynkach lokalnych. Wzrosła, choć i tak wysoka, liczba respondentów twierdzących, że sytuacja na rynku pracy w Polsce jest zła lub bardzo zła. Wyraźnie zwiększył się także odsetek ankietowanych, którzy pesymistycznie zapatrują się na przyszłość krajowego rynku pracy. Podobnie kształtują się oceny sytuacji na rynkach lokalnych – coraz więcej badanych uważa, że w ich okolicy trudno jest znaleźć jakąkolwiek pracę, nie mówiąc już o zatrudnieniu satysfakcjonującym. Ponadto w stosunku do lutego nieznacznie wzrósł odsetek respondentów obawiających się utraty pracy. Obserwowane zmiany mogą być wynikiem wzrastającego wskaźnika bezrobocia rejestrowanego w ostatnich miesiącach. Warto zaznaczyć, że w marcu odnotowaliśmy spadek nastrojów w wielu badanych przez nas kwestiach. Być może zatem społeczne oczekiwania wobec rynku pracy wynikają ze wzrostu pesymizmu wśród Polaków.

Opracowała

Katarzyna WĄDOŁOWSKA