

NR 50/2014

**NASTROJE SPOŁECZNE
W KWIETNIU**

Znak jakości przyznany CBOS przez Organizację Firm Badania Opinii i Rynku 14 stycznia 2014 roku



Fundacja Centrum Badania Opinii Społecznej
ul. Żurawia 4a, 00-503 Warszawa
e-mail: sekretariat@cbos.pl; info@cbos.pl
<http://www.cbos.pl>
(48 22) 629 35 69

Po marcowej znaczącej poprawie ocen sytuacji politycznej w kraju, w kwietniu¹ nastąpiła ich korekta i obecne wyniki są zbliżone do notowanych w styczniu i lutym bieżącego roku. W porównaniu z marcem poprawiły się natomiast oceny oraz prognozy dotyczące warunków materialnych gospodarstw domowych. Lepsze niż przed miesiącem są też oceny oraz przewidywania dotyczące sytuacji w zakładach pracy. Po raz kolejny wśród pracujących nieznacznie zmniejszyło się poczucie zagrożenia bezrobociem. Poprawiły się także prognozy sytuacji gospodarczej na najbliższy rok.

OGÓLNA SYTUACJA W KRAJU

Oceny

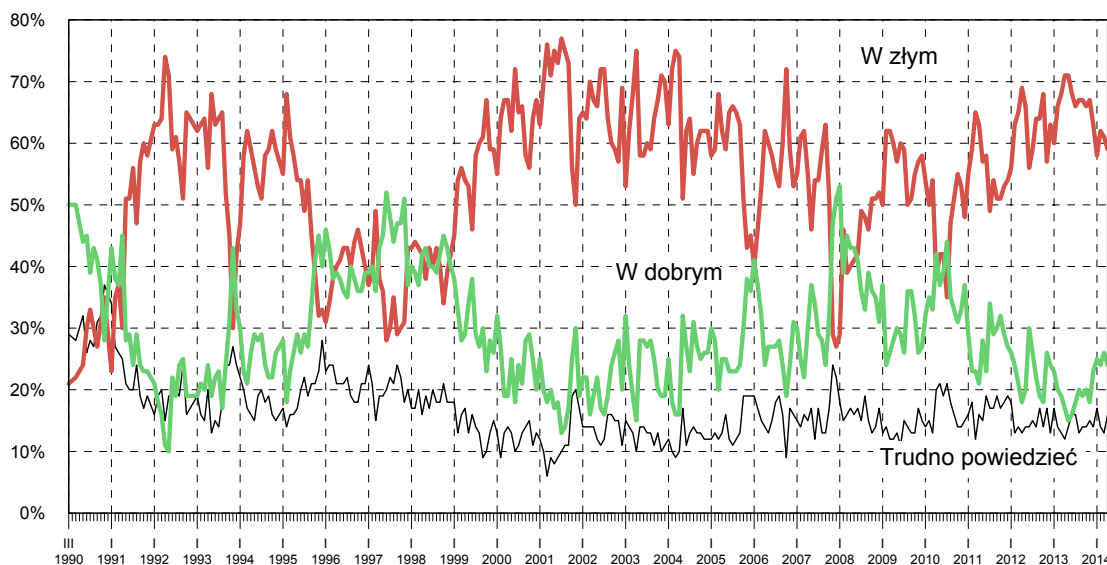
Oceny rozwoju ogólnej sytuacji w kraju są dość stabilne od początku bieżącego roku. Większość badanych uważa, że zmierza ona w złym kierunku (59%, od marca spadek o 2 punkty procentowe), jedna czwarta (24%, spadek o 2 punkty) jest przeciwnego zdania, a co szósty (16%, wzrost o 3 punkty) nie ma sprecyzowanych poglądów na ten temat.

Tabela 1

Czy, ogólnie rzecz biorąc, sytuacja w naszym kraju zmierza w dobrym czy też w złym kierunku?	Wskazania respondentów według terminów badań													
	2013										2014			
	III	IV	V	VI	VII	VIII	IX	X	XI	XII	I	II	III	IV
	w procentach													
W dobrym	19	17	15	16	18	20	19	20	18	23	25	24	26	24
W złym	68	71	71	68	66	67	67	66	67	63	58	62	61	59
Trudno powiedzieć	13	12	14	16	16	13	14	14	15	14	17	14	13	16

¹ Badanie „Aktualne problemy i wydarzenia” (287) przeprowadzono metodą wywiadów bezpośrednich (face-to-face) wspomaganym komputerowo (CAPI) w dniach 3–9 kwietnia 2014 roku na liczącej 1028 osób reprezentatywnej próbie losowej dorosłych mieszkańców Polski.

RYS. 1. CZY, OGÓLNIIE RZECZ BIORĄC, SYTUACJA W NASZYM KRAJU ZMIERZA W DOBRYM CZY TEŻ W ZŁYM KIERUNKU?



Przeprowadzone analizy wielozmiennowe² wykazały, że oceny rozwoju ogólnej sytuacji w kraju związane są przede wszystkim z preferencjami wyborczymi badanych. Tak jak przed miesiącem³, spośród największych potencjalnych elektoratów partyjnych⁴ opinię, że sytuacja w naszym kraju zmierza w dobrym kierunku, najczęściej wyrażają potencjalni wyborcy Platformy Obywatelskiej. Jest to jedyna grupa, w której takie oceny dominują (64%). Zwolennicy pozostałych ugrupowań, badani o niesprecyzowanych preferencjach partyjnych, a także respondenci niezamierzający brać udziału w ewentualnych wyborach oraz niezdecydowani, czy wziąć w nich udział, w większości krytycznie wypowiadają się o kierunku zmian dokonujących się w Polsce. Tak jak w marcu, najwięcej przekonanych, że sytuacja w kraju zmierza w złym kierunku, jest wśród potencjalnych wyborców Prawa i Sprawiedliwości (73%) oraz osób deklarujących absencję w ewentualnych wyborach parlamentarnych (72%).

² Wykorzystano moduł *IBM SPSS Decision Trees*.

³ Zob. komunikat CBOS „Nastroje społeczne w marcu”, marzec 2014 (oprac. R. Boguszewski).

⁴ Zob. komunikat CBOS „Preferencje partyjne w kwietniu”, kwiecień 2014 (oprac. K. Pankowski).

Tabela 2

Potencjalne elektoraty*	Czy, ogólnie rzecz biorąc, sytuacja w naszym kraju zmierza w dobrym czy też w złym kierunku?		
	W dobrym	W złym	Trudno powiedzieć
	w procentach		
Platforma Obywatelska	64	22	14
Prawo i Sprawiedliwość	21	73	7
Sojusz Lewicy Demokratycznej**	30	58	12
Polskie Stronictwo Ludowe**	26	57	17
Nowa Prawica Janusza Korwin-Mikke**	14	64	22
Niezdecydowani, na kogo głosować	19	54	27
Niezdecydowani, czy wezmą udział w wyborach	20	63	17
Niezamierzający wziąć udziału w wyborach	14	72	14

* Określone na podstawie deklaracji głosowania w ewentualnych wyborach parlamentarnych

** Ze względu na niewielką liczebność zwolenników tej partii w badanej próbie, wyniki należy interpretować z ostrożnością

Spośród analizowanych zmiennych społeczno-demograficznych największy wpływ na opinie o kierunku rozwoju ogólnej sytuacji w kraju ma ocena warunków materialnych własnego gospodarstwa domowego. Negatywne oceny rozwoju sytuacji w kraju dominują we wszystkich wyróżnionych grupach, jednak im lepsze oceny sytuacji materialnej własnych gospodarstw domowych badanych, tym wyższy odsetek respondentów uważających, że sytuacja w kraju zmierza w dobrym kierunku, a niższy tych, którzy sądzą, że kierunek zmian jest zły (por. tabele aneksowe).

Przewidywania

Prognozy rozwoju sytuacji w kraju w najbliższym roku utrzymują się od trzech miesięcy na zbliżonym poziomie. Obecnie ponad połowa ankietowanych sądzi, że sytuacja w Polsce nie zmieni się (53%, od marca wzrost o 2 punkty procentowe). Tak jak w marcu przekonanie, że sytuacja w Polsce się pogorszy, wyraża nieco ponad jedna czwarta badanych (27%), a poprawę przewiduje 13% ankietowanych.

Tabela 3

Jak Pan(i) sądzi, czy w ciągu najbliższego roku sytuacja w Polsce poprawi się, pogorszy czy też się nie zmieni?	Wskazania respondentów według terminów badań													
	2013										2014			
	III	IV	V	VI	VII	VIII	IX	X	XI	XII	I	II	III	IV
	w procentach													
Poprawi się	9	7	7	9	12	9	11	10	11	14	17	14	14	13
Nie zmieni się	46	46	48	52	48	51	52	51	50	53	51	54	51	53
Pogorszy się	39	39	38	31	33	34	31	31	31	26	25	25	27	27
Trudno powiedzieć	6	8	7	8	7	6	6	8	8	7	7	7	8	8

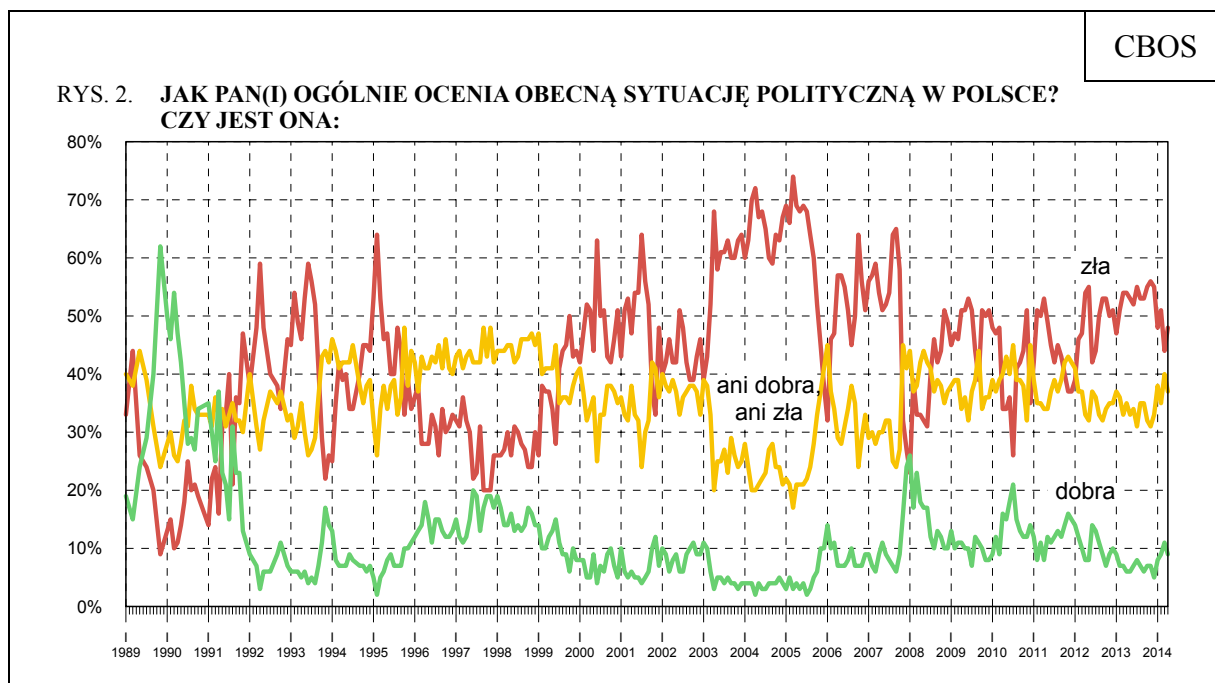
SYTUACJA POLITYCZNA

Oceny

Po odnotowanej w marcu poprawie, w kwietniu oceny obecnej sytuacji politycznej w Polsce pogorszyły się i zbliżyły do poziomu z początku roku. Obecnie blisko połowa respondentów (48%, wzrost o 4 punkty procentowe w stosunku do marca) sytuację na krajowej scenie politycznej ocenia źle, a tylko co jedenasty (9%, spadek o 2 punkty) pozytywnie. Ponad jedna trzecia ankietowanych (37%, spadek o 3 punkty) uważa, że obecna sytuacja polityczna w kraju nie jest ani dobra, ani zła.

Tabela 4

Jak Pan(i) ogólnie ocenia obecną sytuację polityczną w Polsce? Czy jest ona:	Wskazania respondentów według terminów badań													
	2013										2014			
	III	IV	V	VI	VII	VIII	IX	X	XI	XII	I	II	III	IV
	w procentach													
– dobra	7	6	6	7	8	7	6	7	7	5	8	9	11	9
– ani dobra, ani zła	33	35	33	34	31	35	35	32	31	33	38	35	40	37
– zła	54	54	53	52	55	53	53	55	56	55	48	51	44	48
Trudno powiedzieć	6	5	8	7	6	5	6	6	6	7	6	5	5	6



Pominięto odpowiedzi „trudno powiedzieć”

Przeprowadzone analizy statystyczne wskazują, iż opinie respondentów o sytuacji politycznej w kraju są związane przede wszystkim z ich deklaracjami wyborczymi.

Krytycyzm w ocenach jakości życia politycznego w Polsce dominuje niemal we wszystkich wyróżnionych grupach, z wyjątkiem potencjalnych wyborców Sojuszu Lewicy Demokratycznej, Platformy Obywatelskiej oraz badanych niezdecydowanych, czy wziąć udział w ewentualnych wyborach parlamentarnych – którzy najczęściej mówią, że jest ona przeciętna – ani dobra, ani zła (odpowiednio: 48%, 45% i 48%). Ponadto zwolennicy PO najczęściej ze wszystkich badanych twierdzą, że sytuacja polityczna w Polsce jest dobra. Negatywne opinie w tej kwestii najczęstsze są natomiast wśród potencjalnych elektoratów Prawa i Sprawiedliwości oraz Nowej Prawicy Janusza Korwin-Mikke (po 63%).

Tabela 5

Potencjalne elektoraty*	Jak Pan(i) ogólnie ocenia obecną sytuację polityczną w Polsce? Czy jest ona:			
	dobra	ani dobra, ani zła	zła	Trudno powiedzieć
	w procentach			
Platforma Obywatelska	29	45	22	4
Prawo i Sprawiedliwość	5	32	63	1
Sojusz Lewicy Demokratycznej**	6	48	42	4
Polskie Stronnictwo Ludowe**	0	36	57	7
Nowa Prawica Janusza Korwin-Mikke**	10	27	63	0
Niezdecydowani, na kogo głosować	9	37	48	7
Niezdecydowani, czy wziąć udział w wyborach	3	48	40	8
Niezamierzający brać udziału w wyborach	3	31	56	9

* Określone na podstawie deklaracji głosowania w ewentualnych wyborach parlamentarnych

** Ze względu na niewielką liczebność zwolenników tej partii w badanej próbie, wyniki należy interpretować z ostrożnością

Opinie respondentów o sytuacji politycznej w kraju w dużym stopniu związane są też z ocenami własnej sytuacji materialnej. Na tle pozostałych badanych, relatywnie niskim poziomem krytycyzmu (38%) i znacząco wyższym odsetkiem ocen pozytywnych (14%) wyróżniają się badani żyjący w dobrych warunkach materialnych, natomiast większość (59%) tych, którzy uważają, że źle im się powodzi, negatywnie ocenia też sytuację polityczną w kraju (zob. tabele aneksowe).

Przewidywania

Przewidywania dotyczące sytuacji politycznej w Polsce są praktycznie niezmiennie od początku bieżącego roku. Nadal większość badanych (61%) uważa, że jakość życia politycznego w Polsce się nie zmieni, co piąty (21%) spodziewa się jej pogorszenia, a jedynie nieliczni (9%) sądzą, że jakość życia politycznego w kraju w ciągu najbliższych dwunastu miesięcy ulegnie poprawie.

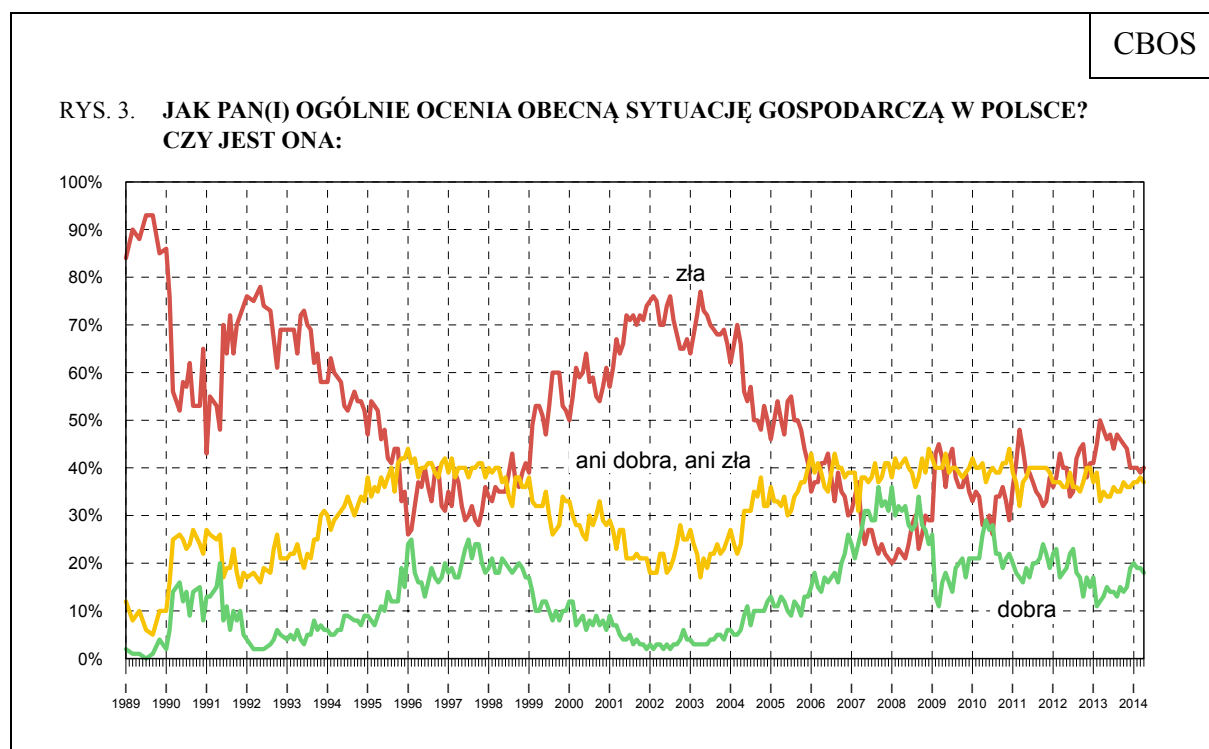
Tabela 6

Czy, Pana(i) zdaniem, w ciągu najbliższego roku sytuacja polityczna w Polsce:	Wskazania respondentów według terminów badań													
	2013										2014			
	III	IV	V	VI	VII	VIII	IX	X	XI	XII	I	II	III	IV
	w procentach													
– poprawi się	6	6	5	7	8	6	8	8	8	7	10	9	8	9
– nie zmieni się	59	57	58	61	57	61	58	59	58	58	60	62	62	61
– pogorszy się	27	28	27	22	26	26	25	23	24	25	21	21	21	21
Trudno powiedzieć	8	9	10	10	9	7	9	10	10	10	9	8	9	10

SYTUACJA GOSPODARCZA

Oceny

Oceny sytuacji gospodarczej od pięciu miesięcy utrzymują się na praktycznie niezmiennym poziomie. Odsetek opinii negatywnych ponad dwukrotnie przewyższa odsetek wskazań pozytywnych (40% wobec 18%), a blisko dwie piąte badanych (37%) uważa, że sytuacja gospodarcza w Polsce jest przeciętna – ani dobra, ani zła.



Pominięto odpowiedzi „trudno powiedzieć”

Tabela 7

Jak Pan(i) ogólnie ocenia obecną sytuację gospodarczą w Polsce? Czy jest ona:	Wskazania respondentów według terminów badań													
	2013										2014			
	III	IV	V	VI	VII	VIII	IX	X	XI	XII	I	II	III	IV
	w procentach													
– dobra	12	13	15	14	14	13	15	14	15	19	20	19	19	18
– ani dobra, ani zła	33	35	34	34	36	35	35	37	36	36	37	37	38	37
– zła	50	48	46	47	44	47	46	45	44	40	38	40	39	40
Trudno powiedzieć	5	4	5	5	6	5	4	4	5	5	5	4	4	5

Oceny bieżącej sytuacji gospodarczej również najbardziej różnicują sympatie polityczne badanych, mierzone deklaracjami poparcia poszczególnych ugrupowań w ewentualnych wyborach parlamentarnych. Na tle pozostałych respondentów, relatywnie wysokim odsetkiem ocen pozytywnych i niskim negatywnych wyróżnia się potencjalny elektorat Platformy Obywatelskiej (odpowiednio 43% i 16%). Negatywne oceny obecnej sytuacji gospodarczej w większości wystawiają natomiast potencjalni wyborcy Prawa i Sprawiedliwości (59%) oraz Nowej Prawicy Janusza Korwin-Mikke (58%).

Tabela 8

Potencjalne elektoraty*	Jak Pan(i) ogólnie ocenia obecną sytuację gospodarczą w Polsce? Czy jest ona:			
	dobra	ani dobra, ani zła	zła	Trudno powiedzieć
	w procentach			
Platforma Obywatelska	43	40	16	1
Prawo i Sprawiedliwość	14	25	59	2
Sojusz Lewicy Demokratycznej**	25	29	46	0
Polskie Stronictwo Ludowe**	8	49	43	0
Nowa Prawica Janusza Korwin-Mikke**	3	38	58	0
Niezdecydowani, na kogo głosować	13	47	33	7
Niezdecydowani, czy wziąć udział w wyborach	14	42	37	7
Niezamierzający brać udziału w wyborach	11	34	48	7

* Określone na podstawie deklaracji głosowania w ewentualnych wyborach parlamentarnych

** Ze względu na niewielką liczebność zwolenników tej partii w badanej próbie, wyniki należy interpretować z ostrożnością

Spśród analizowanych zmiennych społeczno-demograficznych największy wpływ na zróżnicowanie ocen sytuacji gospodarczej w kraju ma ocena warunków materialnych własnych gospodarstw domowych. Stan gospodarki najlepiej oceniają badani uważający, że oni i ich rodziny żyją w dobrych warunkach (25% ocen pozytywnych i 29% negatywnych), choć dominują w tej grupie opinii, że obecna sytuacja w Polsce nie jest ani dobra, ani zła

(42%). Badani źle i przeciętnie oceniający swój materialny poziom życia najczęściej uważają, że sytuacja gospodarcza jest zła (odpowiednio 56% i 48%) – por. tabele aneksowe.

Przewidywania

W porównaniu z marcem poprawiły się prognozy sytuacji gospodarczej na najbliższy rok i obecnie są zbliżone do notowanych w lutym bieżącego roku. Co prawda ponad połowa respondentów nie spodziewa się żadnych zmian w tym zakresie (53%, spadek o 3 punkty procentowe), jednak zwiększyła się grupa badanych uważających, że stan polskiej gospodarki poprawi się (z 15% do 18%), a zarazem nieco zmniejszył się odsetek tych, którzy obawiają się pogorszenia (o 2 punkty procentowe, do 20%). Warto zwrócić uwagę, iż obecnie co dziesiąty ankietowany (10%, wzrost o 3 punkty) nie potrafi zająć stanowiska w tej sprawie.

Tabela 9

Czy, Pana(i) zdaniem, w ciągu najbliższego roku sytuacja gospodarcza w Polsce:	Wskazania respondentów według terminów badań													
	2013										2014			
	III	IV	V	VI	VII	VIII	IX	X	XI	XII	I	II	III	IV
	w procentach													
– poprawi się	12	12	11	12	15	14	17	15	17	18	25	20	15	18
– nie zmieni się	50	45	48	52	51	52	52	53	51	52	48	53	56	53
– pogorszy się	31	34	33	27	26	27	23	22	23	21	19	19	22	20
Trudno powiedzieć	7	9	8	9	8	7	8	10	9	9	8	8	7	10

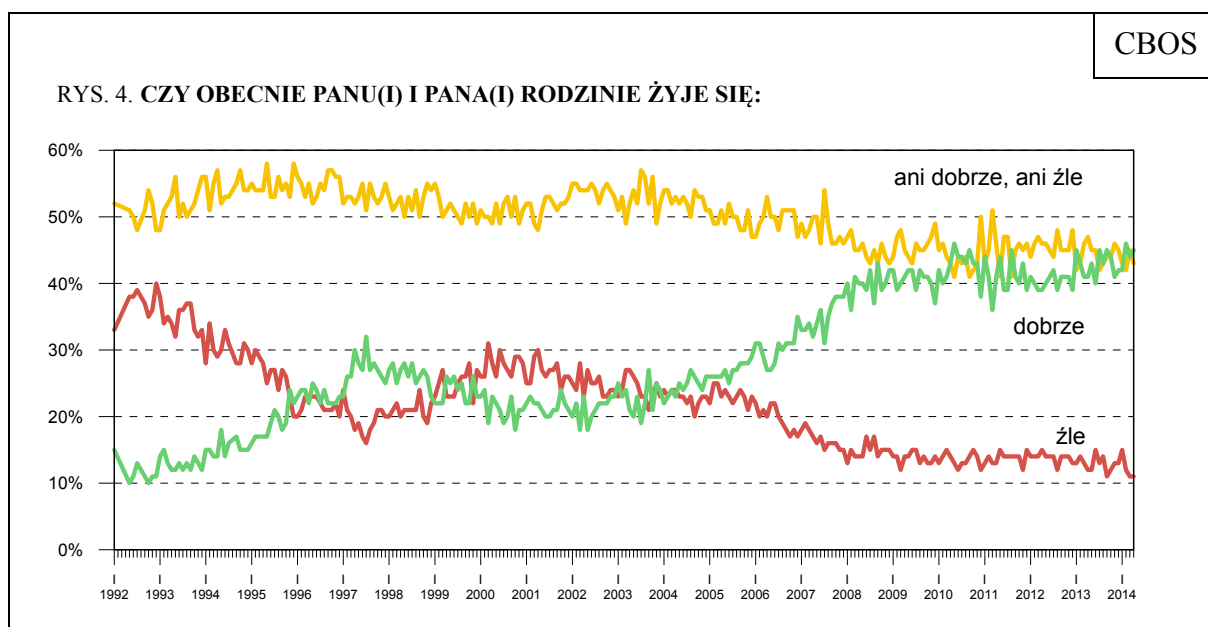
WARUNKI ŻYCIA

Oceny

Od marca nie zmieniły się znacząco oceny poziomu życia badanych i ich rodzin. Obecnie, podobnie jak w lutym, nieco więcej osób deklaruje, że żyje im się dobrze (45%), niż że przeciętnie (43%, spadek o 2 punkty procentowe). Taki sam odsetek badanych jak przed miesiącem (11%) ogólny poziom życia swojej rodziny ocenia źle. Jednocześnie w porównaniu z marcem poprawiły się oceny warunków materialnych gospodarstw domowych. Zwiększyła się (o 4 punkty procentowe) grupa respondentów uznających je za dobre, a zmniejszyła (także o 4 punkty) tych, którzy oceniają je jako ani dobre, ani złe – w efekcie obecnie tyle samo osób ocenia je dobrze, ile uznaje je za przeciętne (po 44%). Jak przed miesiącem, 12% ankietowanych warunki materialne swoich gospodarstw domowych określa jako złe.

Tabela 10

Czy obecnie Panu(i) i Pana(i) rodzinnie żyje się:	Wskazania respondentów według terminów badań													
	2013										2014			
	III	IV	V	VI	VII	VIII	IX	X	XI	XII	I	II	III	IV
	w procentach													
– dobrze	41	41	43	40	45	43	45	44	41	42	42	46	44	45
– ani dobrze, ani źle	46	47	45	45	42	43	44	44	46	45	43	42	45	43
– źle	13	12	12	15	13	14	11	12	13	13	15	12	11	11

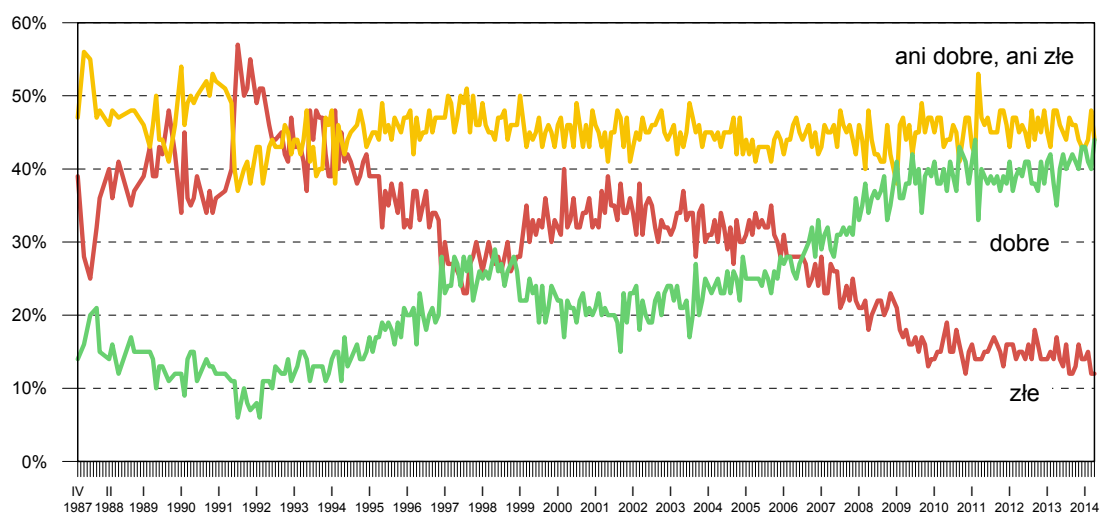


Pominięto odpowiedzi „trudno powiedzieć”

Tabela 11

Jak Pan(i) ocenia obecne warunki materialne swojego gospodarstwa domowego? Czy są one:	Wskazania respondentów według terminów badań													
	2013										2014			
	III	IV	V	VI	VII	VIII	IX	X	XI	XII	I	II	III	IV
	w procentach													
– dobre	38	35	40	42	40	41	42	41	40	43	43	41	40	44
– ani dobre, ani źle	48	48	46	45	44	47	46	46	44	43	43	44	48	44
– źle	14	17	14	13	16	12	12	13	16	14	14	15	12	12

RYS. 5. JAK PAN(I) OCENIA OBECNE WARUNKI MATERIALNE SWOJEGO GOSPODARSTWA DOMOWEGO? CZY SĄ ONE:



Do marca 1992 roku pytanie brzmiało: „Jak ocenia Pan(i) swoje (rodziny) obecne warunki materialne?“, a środkową kategorią skali była odpowiedź „średnie, przeciętne”

Oceny ogólnego poziomu życia i oceny warunków materialnych gospodarstw domowych są ze sobą bardzo silnie związane. Jednocześnie oceny jakości życia i sytuacji materialnej gospodarstw domowych są dość istotnie zróżnicowane społecznie. Mają na nie wpływ przede wszystkim dochody, wiek badanych oraz ich sytuacja na rynku pracy (por. tabele aneksowe). Swoją ogólną ocenę jakości życia pozytywnie oceniają w większości (63%) respondenci, których deklarowane miesięczne dochody przypadające na jedną osobę w gospodarstwie domowym przekraczają 1500 złotych. Oni też najczęściej dobrze oceniają materialne warunki swojego gospodarstwa domowego (64%). Wśród badanych, których dochody na jedną osobę w gospodarstwie domowym nie przekraczają 1500 złotych, dominuje przekonanie, że ich obecne warunki materialne nie są ani dobre, ani złe. Im niższy poziom dochodów *per capita*, tym więcej opinii, że respondentom i ich rodzinom żyje się przeciętnie lub źle. Pozytywne oceny ogólnego poziomu życia przeważają też wśród osób zajmujących stanowiska kierownicze oraz specjalistów z wyższym wykształceniem (67%), pracowników administracyjno-biurowych (65%), techników oraz innego personelu średniego szczebla (61%), pracowników usług (60%), a także uczniów i studentów (68%). W tych grupach także dominują pozytywne oceny warunków materialnych własnych gospodarstw domowych (odpowiednio: 61%, 52%, 55%, 59%, 62%). Najwięcej niezadowolonych z tego, jak im się żyje, jest wśród bezrobotnych (31%). To również oni znacznie częściej niż pozostali badani

źle oceniają materialne warunki życia swoich gospodarstw domowych (35%). Biorąc pod uwagę wiek ankietowanych można stwierdzić, iż wyraźnie gorzej niż młodsi badani swój poziom życia oraz warunki materialne swoich gospodarstw domowych oceniają osoby po 44 roku życia.

Przewidywania

W porównaniu z marcem mniej sprecyzowane są przewidywania respondentów dotyczące ogólnego poziomu życia ich rodzin – obecnie co dziesiąty badany nie potrafi odpowiedzieć na pytanie, jak jemu i jego rodzinie będzie się żyło za rok (10%, wzrost o 3 punkty procentowe). O wzroście niepewności w tym zakresie świadczy też zmniejszenie się grupy badanych przewidujących, że za rok im i ich rodzinom będzie się żyło tak samo jak obecnie (57%, spadek o 3 punkty). Na podobnym poziomie jak przed miesiącem utrzymuje się liczba tych, którzy sądzą, że za rok będzie im się żyło lepiej niż teraz (wzrost z 18% do 19%), oraz tych, którzy spodziewają się pogorszenia jakości życia (spadek z 15% do 14%).

Tabela 12

Jak Pan(i) sądzi, czy z rok Panu(i) i Pana(i) rodzinie będzie się żyło:	Wskazania respondentów według terminów badań													
	2013										2014			
	III	IV	V	VI	VII	VIII	IX	X	XI	XII	I	II	III	IV
	w procentach													
– lepiej	15	15	17	16	16	17	15	18	19	18	19	21	18	19
– tak samo	56	53	51	56	58	56	57	59	56	57	58	58	60	57
– gorzej	20	21	20	18	17	18	18	15	16	18	14	14	15	14
Trudno powiedzieć	9	11	12	10	9	9	10	9	9	7	9	7	7	10

W porównaniu z lutym i marcem nieco poprawiły się prognozy dotyczące warunków materialnych gospodarstw domowych. Co prawda nadal dominuje przekonanie o utrzymaniu się *status quo* (70%), ale zwiększyła się grupa badanych prognozujących poprawę warunków materialnych swojego gospodarstwa domowego (18%, wzrost o 3 punkty), a ubyło osób przewidujących ich pogorszenie (11%, spadek o 3 punkty procentowe).

Tabela 13

Jak Pan(i) sądzi, czy w ciągu najbliższego roku warunki materialne Pana(i) gospodarstwa domowego:	Wskazania respondentów według terminów badań													
	2013										2014			
	III	IV	V	VI	VII	VIII	IX	X	XI	XII	I	II	III	IV
	w procentach													
– poprawią się	13	13	15	16	17	14	12	16	16	20	20	14	15	18
– pozostaną bez zmian	70	64	69	69	67	68	75	71	68	70	69	73	71	70
– pogorszą się	17	23	16	15	16	18	13	13	16	10	11	13	14	11

SYTUACJA NA RYNKU PRACY

Oceny

Nieco lepsze niż przed miesiącem są oceny sytuacji w zakładach pracy. Obecnie większość pracujących uważa, że kondycja firm czy instytucji, w których są zatrudnieni, jest dobra (54%, wzrost o 3 punkty procentowe), trzech na dziesięciu określa ją jako przeciętną (30%), a co siódmy jest z niej niezadowolony (14%, spadek o 2 punkty).

Analizy wielozmiennowe⁵ wykazały, iż ocena sytuacji w zakładzie pracy jest związana z sytuacją materialną samych respondentów – najlepiej oceniają ją ci, którym się najlepiej powodzi, czyli ci, którzy miesięcznie dysponują kwotą co najmniej 1000 złotych na jedną osobę w gospodarstwie domowym i dobrze oceniają swoje warunki materialne. Ponadto oceny te są zróżnicowane w zależności od typu własności zakładu, w którym pracują badani. Najgorzej oceniają ją pracujący w prywatnych gospodarstwach rolnych, z których zdecydowana mniejszość (17%) uważa ją za dobrą, połowa (50%) za przeciętną, a co trzeci (33%) – za złą.

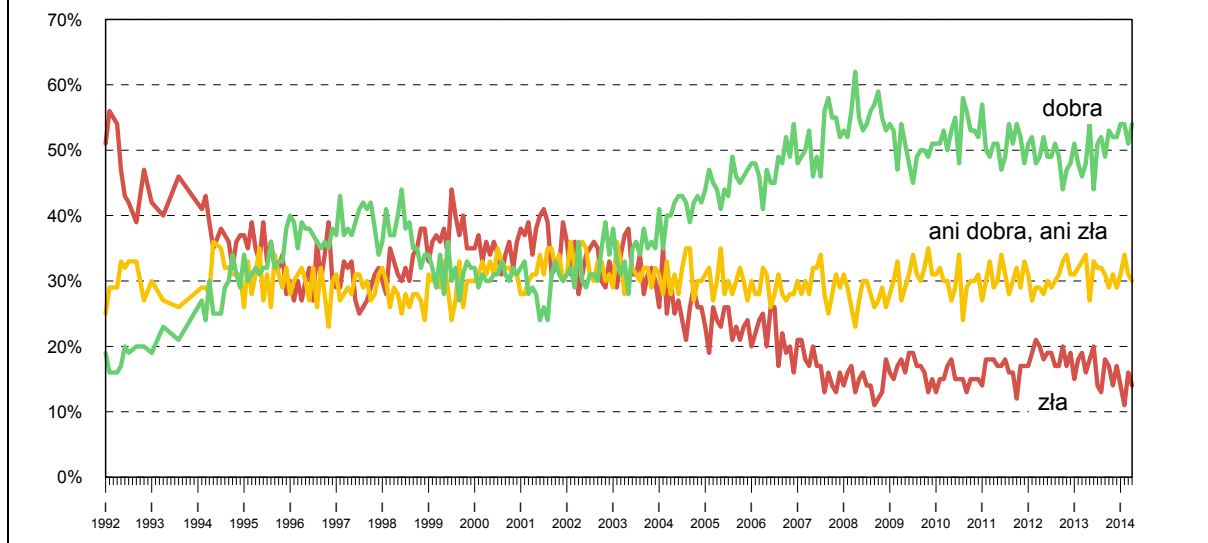
Tabela 14

Jak Pan(i) ogólnie ocenia obecną sytuację w Pana(i) zakładzie pracy? Czy jest ona:	Wskazania respondentów aktywnych zawodowo* według terminów badań													
	2013										2014			
	III	IV	V	VI	VII	VIII	IX	X	XI	XII	I	II	III	IV
	N*													
	536	577	578	512	546	462	435	555	541	474	534	533	584	555
	w procentach													
– dobra	46	48	54	44	51	52	49	53	52	52	54	54	51	54
– ani dobra, ani zła	33	34	27	33	32	32	31	29	31	29	31	34	31	30
– zła	19	16	18	20	14	13	18	17	14	17	14	11	16	14
Trudno powiedzieć	2	2	1	3	3	3	2	1	3	2	1	1	2	2

* Dotyczy osób pracujących, także rolników oraz emerytów i rencistów pracujących w niepełnym wymiarze godzin

⁵ Wykorzystano moduł *IBM SPSS Decision Trees*.

RYS. 6. JAK PAN(I) OGÓLNIIE OCENIA OBECNĄ SYTUACJĘ W PANA(I) ZAKŁADZIE PRACY?*



* Odpowiedzi osób pracujących. Pominięto odpowiedzi „trudno powiedzieć”

Przewidywania

W stosunku do marca znacząco wzrósł się odsetek pracujących, którzy są zdania, że sytuacja w ich zakładach pracy poprawi się (wzrost 5 punktów procentowych, do 22%), ubyło natomiast obawiających się w najbliższym roku zmian na gorsze (o 3 punkty, do 10%). Jednocześnie spadł odsetek pracujących wyrażających przekonanie, że w tym zakresie nic się nie zmieni (o 6 punktów, do 59%), a zwiększyła się grupa tych, którzy nie potrafią przewidzieć przyszłej sytuacji w swoich zakładach pracy (o 4 punkty, do 9%). Znacznie bardziej optymistyczne niż w marcu prognozy dotyczące sytuacji w swoich zakładach pracy wyrażają pracujący w sektorze prywatnym poza rolnictwem oraz w prywatnych gospodarstwach rolnych.

Tabela 15

Czy, Pana(i) zdaniem, w ciągu najbliższego roku sytuacja w Pana(i) zakładzie pracy:	Wskazania respondentów aktywnych zawodowo* według terminów badań													
	2013										2014			
	III	IV	V	VI	VII	VIII	IX	X	XI	XII	I	II	III	IV
N*	536	579	578	512	547	462	435	555	541	474	536	533	583	555
	w procentach													
– poprawi się	14	17	16	15	19	15	15	19	18	21	23	19	17	22
– pozostanie bez zmian	63	59	59	59	58	65	66	62	58	58	57	65	65	59
– pogorszy się	16	17	16	19	16	13	10	11	14	13	13	9	13	10
Trudno powiedzieć	7	7	9	7	7	7	9	8	10	8	7	7	5	9

*Dotyczy osób pracujących, także rolników oraz emerytów i rencistów pracujących w niepełnym wymiarze godzin

BEZPIECZEŃSTWO ZATRUDNIENIA I OCENA LOKALNYCH RYNKÓW PRACY

Bieżące oceny sytuacji na lokalnych rynkach pracy niewiele się różnią od notowanych przed miesiącem. Największa grupa badanych ocenia, że w ich miejscowości lub okolicy trudno jest znaleźć jakąkolwiek pracę (45%, wzrost o 4 punkty procentowe). Co siódmy ankietowany (15%, spadek o 3 punkty) twierdzi, że w najbliższym otoczeniu nie można znaleźć żadnej pracy. Mniej niż dwie piąte badanych (37%) uważa, że w ich miejscowości lub okolicy można znaleźć zatrudnienie, z tym, że zdecydowana większość z nich (33% ogółu, spadek o 3 punkty) ocenia, iż trudno jest o pracę odpowiednią. Nieco więcej respondentów niż w poprzednich miesiącach twierdzi, że w ich miejscowości lub okolicy bez większych problemów można znaleźć odpowiednią pracę, jednak nadal stanowią oni zdecydowaną mniejszość (4%, w stosunku do marca wzrost o 2 punkty procentowe).

Tabela 16

Jak określił(a)by Pan(i) sytuację na rynku pracy w Pana(i) miejscowości lub okolicy? Czy, Pana(i) zdaniem, obecnie:	Wskazania respondentów według terminów badań													
	2013										2014			
	III	IV	V	VI	VII	VIII	IX	X	XI	XII	I	II	III	IV
	w procentach													
– bez większych problemów można znaleźć odpowiednią pracę	1	1	2	2	1	2	2	2	2	2	2	2	2	4
– można wprawdzie znaleźć jakąś pracę, ale trudno jest o pracę odpowiednią	26	25	28	27	29	31	29	29	32	32	32	33	36	33
– trudno jest znaleźć jakąkolwiek pracę	44	47	46	48	47	44	49	49	44	45	43	42	41	45
– nie można znaleźć żadnej pracy	26	23	21	20	21	21	18	17	19	19	20	20	18	15
Trudno powiedzieć	3	4	3	3	2	2	2	3	3	2	3	3	3	3

Z wielozmiennowych analiz statystycznych⁶ wynika, iż ocena sytuacji na lokalnym rynku pracy związana jest przede wszystkim z wielkością miejscowości, w której mieszkają badani. Jedynie respondenci mieszkający w miastach liczących powyżej 500 tysięcy mieszkańców w większości (70%) twierdzą, że na rynku pracy w ich mieście lub okolicy można znaleźć pracę, choć nawet oni na ogół przyznają, że trudno jest o pracę odpowiednią (58%). Znacznie trudniejsza jest natomiast sytuacja na wsiach i w mniejszych miastach (zob. tabele aneksowe).

⁶ Wykorzystano moduł *IBM SPSS Decision Trees*.

W kwietniu po raz kolejny nieznacznie zmniejszyło się poczucie zagrożenia bezrobociem wśród respondentów aktywnych zawodowo. Obecnie ponad jedna trzecia pracujących (36%, od marca spadek o 2 punkty procentowe) obawia się utraty pracy, a trzy piąte (60%) ocenia swoją sytuację zawodową jako mniej lub bardziej stabilną.

Tabela 17

Czy liczy się Pan(i) z możliwością utraty obecnej pracy (zwolnienia, bankructwa, upadku, likwidacji zakładu, gospodarstwa itp.)?	Wskazania osób aktywnych zawodowo* według terminów badań																									
	2013												2014													
	IV (N=580)	V (N=577)	VI (N=514)	VII (N=548)	VIII (N=463)	IX (N=435)	X (N=555)	XI (N=541)	XII (N=474)	I (N=536)	II (N=534)	III (N=582)	IV (N=554)													
	w procentach																									
Bardzo poważnie się z tym liczę	9	42	9	35	9	41	6	34	9	36	8	34	8	40	11	39	7	34	6	31	6	39	7	38	8	36
Raczej tak	33		26	32	28	27	26		32	28	27	25	33	31	28	27	25	33	31	33	31	31	38	28		
Raczej nie	36		34	31	35	37	39		36	35	36	36	36	35	36	36	36	36	36	36	36	38	38	38		
Nie, to mało prawdopodobne	20	56	27	61	24	55	27	62	25	62	22	61	22	58	21	56	25	61	29	65	22	58	21	59	22	60
Trudno powiedzieć	2	2	4	4	4	4	4	4	2	2	5	5	2	2	5	5	5	5	4	4	3	3	3	3	4	4

* Dotyczy osób zatrudnionych, także rolników oraz emerytów i rencistów pracujących w niepełnym wymiarze godzin

Oceny te są zróżnicowane – w stopniu istotnym statystycznie – w zależności od typu własności zakładu, w którym pracują badani. Najniższy poziom poczucia bezpieczeństwa zatrudnienia notowany jest obecnie wśród pracujących w spółkach prywatnych z udziałem skarbu państwa oraz w sektorze prywatnym poza rolnictwem – ponad dwie piąte spośród nich liczy się z możliwością utraty obecnej pracy. Najbardziej pewni swego miejsca pracy są natomiast pracujący w prywatnych gospodarstwach rolnych. Utratę obecnej pracy za mało prawdopodobną uznaje także zdecydowana większość zatrudnionych w instytucjach państwowych (zob. tabele aneksowe). Ponadto poczucie zagrożenia bezrobociem istotnie różnicuje wiek badanych – poczucie zagrożenia utratą obecnej pracy jest zdecydowanie częstsze wśród badanych, którzy nie przekroczyli 44 roku życia, niż wśród starszych pracujących. Największe poczucie stabilizacji zawodowej mają natomiast badani w wieku co najmniej 55 lat, czyli w wieku przedemerytalnym.



Nastroje społeczne Polaków są nadal nie najlepsze. W szczególności dotyczy to ocen różnych aspektów sytuacji w kraju, gdyż w wymiarze osobistym można mówić o umiarkowanym zadowoleniu zarówno z ogólnego poziomu życia, jak i z warunków materialnych gospodarstw domowych. Ponadto w porównaniu z marcem oceny i prognozy warunków materialnych gospodarstw domowych poprawiły się.

Pozytywne nastroje w odniesieniu do sytuacji w kraju dominują obecnie jedynie wśród potencjalnych wyborców Platformy Obywatelskiej. Grono niezadowolonych – obok Prawa i Sprawiedliwości – przyciąga obecnie Nowa Prawica Janusza Korwin-Mikke.

W kwietniu okazało się również, że marcowa poprawa ocen sytuacji politycznej w kraju (wiązana z rzadko spotykaną w polskich realiach ponadpartyjną zgodą w sprawie Ukrainy) była nietrwała i obecne wyniki są zbliżone do notowanych w styczniu i lutym bieżącego roku.

Znaczący wzrost odsetków odpowiedzi „trudno powiedzieć” na wiele pytań dotyczących prognozy rozwoju sytuacji w kraju wskazuje na wzrost niepewności w nastrojach społecznych.

Opracowała
Barbara BADORA