

Nastroje społeczne w sierpniu

Przedruk i rozpowszechnianie
tej publikacji **w całości** dozwolone
wyłącznie za zgodą CBOS.
Wykorzystanie **fragmentów**
oraz danych empirycznych
wymaga podania źródła

20 lat
Fundacji **CBOS**
1997-2017

20 lat Fundacji CBOS 1997-2017

Od 11 kwietnia 1997 r., od wejścia w życie ustawy z dnia 20 lutego 1997 r. o fundacji Centrum Badania Opinii Społecznej, **CBOS DZIAŁA JAKO FUNDACJA.**

Dwadzieścia lat w życiu politycznym, społecznym i w życiu fundacji to dużo. Wiele się przez ten czas zdarzyło.

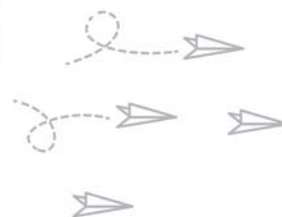
CBOS ZREALIZOWAŁ

836
badań



REZULTATY BADAŃ STATUTOWYCH UDOSTĘPNILIŚMY
SPOŁECZEŃSTWU, MEDIOM, INSTYTUCJOM PUBLICZNYM
I ORGANOM PAŃSTWOWYM W POSTACI

3735
komunikatów



PRACOWAŁO DLA NAS

3600
ankieterów



PRZEBADALIŚMY PONAD

1 000 000
respondentów



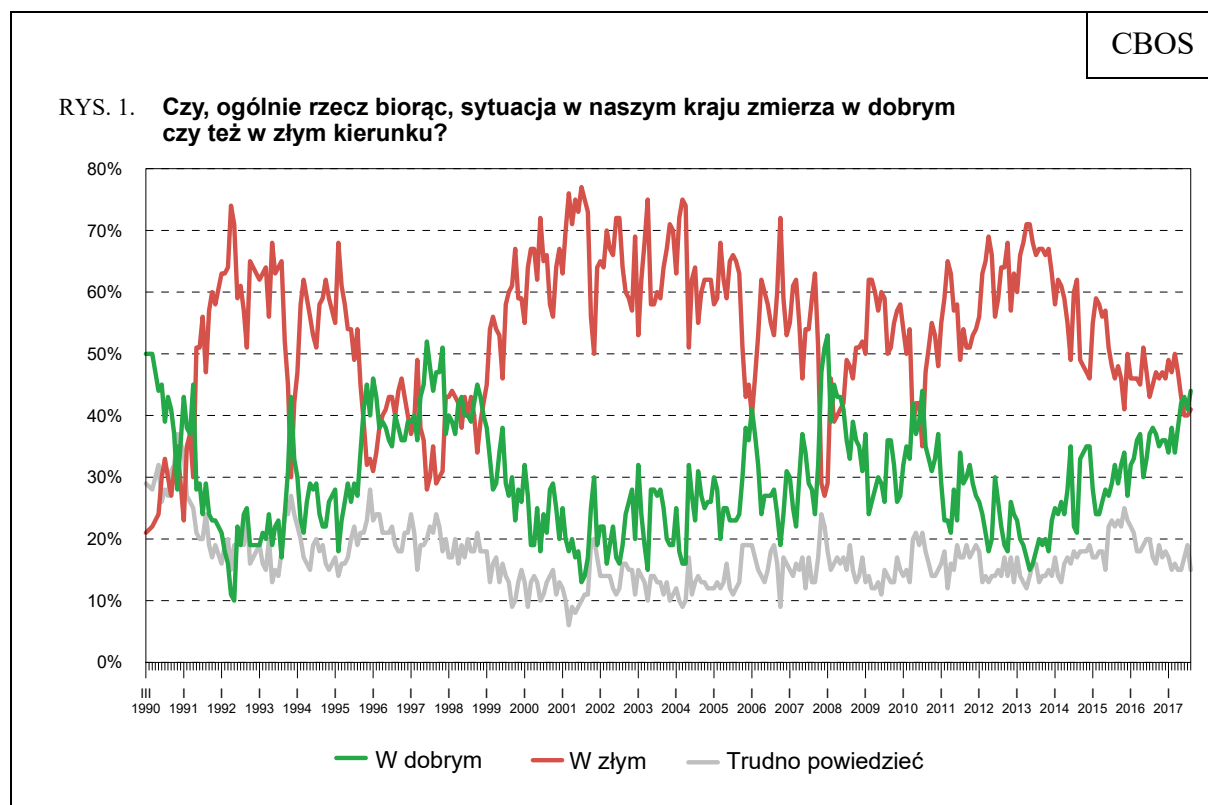
Naszym czytelnikom, naszym respondentom i sobie życzymy kolejnych lat owocnych i inspirujących badań, upowszechniania płynącej z nich wiedzy o społeczeństwie, a także popularyzacji dorobku fundacji CBOS.

Fundacja Centrum Badania Opinii Społecznej
ul. Świętojerska 5/7, 00-236 Warszawa
e-mail: sekretariat@cbos.pl; info@cbos.pl
<http://www.cbos.pl>
(48 22) 629 35 69

W stosunku do ubiegłego miesiąca nastroje społeczne nie zmieniły się znacząco. W sierpniu¹ minimalnie poprawiły się oceny ogólnej sytuacji w kraju, nieco lepiej postrzegany jest także stan polskiej gospodarki. Korekta nastąpiła w odniesieniu do poczucia zagrożenia bezrobociem. Po jego ubiegłomiesięcznym spadku odnotowujemy w sierpniu ponowny wzrost – do poziomu z czerwca. Oznacza to, że utraty pracy obawia się obecnie ponad jedna czwarta zatrudnionych.

OCENY

W porównaniu z lipcem nieco polepszyły się oceny **ogólnej sytuacji w kraju**. Co prawda odsetek badanych twierdzących, że zmierza ona w złym kierunku, praktycznie się nie zmienił, ale nieznacznie wzrosła liczba respondentów będących przeciwnego zdania (z 41% do 44%).



¹ Badanie „Aktualne problemy i wydarzenia” (327) przeprowadzono metodą wywiadów bezpośrednich (face-to-face) wspomaganym komputerowo (CAPI) w dniach 17–24 sierpnia 2017 roku na liczącej 1009 osób reprezentatywnej próbie losowej dorosłych mieszkańców Polski.

Tabela 1

Czy, ogólnie rzecz biorąc, sytuacja w naszym kraju zmierza w dobrym czy też w złym kierunku?	Wskazania respondentów według terminów badań												
	2016					2017							
	VIII	IX	X	XI	XII	I	II	III	IV	V	VI	VII	VIII
	w procentach												
W dobrym	38	37	35	36	36	34	38	34	38	42	43	41	44
W złym	45	47	46	47	46	49	47	50	47	43	40	40	41
Trudno powiedzieć	17	16	19	17	18	17	15	16	15	15	17	19	15

Najbardziej niezadowoleni z kierunku rozwoju sytuacji w Polsce są respondenci określający swoje poglądy polityczne jako lewicowe (71%), niepraktykujący religijnie (58%) oraz mieszkający w największych miastach (53%). W grupach wyróżnionych ze względu na status zawodowy są to przede wszystkim uczniowie i studenci (62%), prywatni przedsiębiorcy (55%) oraz kadra kierownicza i specjaliści z wyższym wykształceniem (50%) – zob. tabela aneksowa 1.

W potencjalnych elektoratach partyjnych zadowolenie z rozwoju sytuacji w kraju dominuje nad niezadowoleniem głównie wśród zadeklarowanych wyborców Prawa i Sprawiedliwości (88% opinii pozytywnych wobec 5% negatywnych) oraz wśród osób niezdecydowanych co do uczestniczenia w ewentualnych wyborach parlamentarnych. W elektoracie ruchu Kukiz'15 opinie pozytywne i negatywne się równoważą (odpowiednio: 48% i 46%), natomiast ci, którzy w wyborach – według własnych deklaracji – poparliby Platformę Obywatelską lub Nowoczesną, a także badani niezamierzający brać w nich udziału najczęściej negatywnie wypowiadają się o kierunku zmian w Polsce, przy czym najbardziej krytyczni w swoich ocenach są wyborcy Nowoczesnej (83% opinii negatywnych).

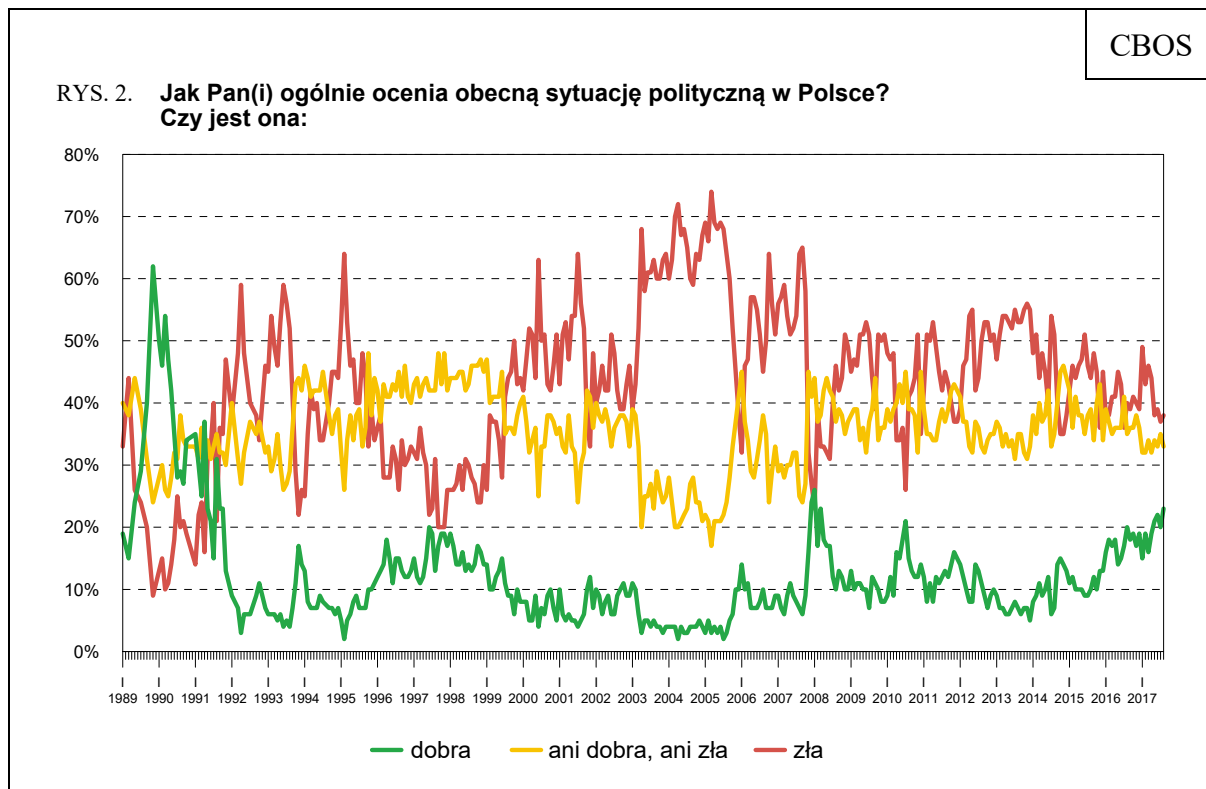
Tabela 2

Potencjalne elektoraty*	Czy, ogólnie rzecz biorąc, sytuacja w naszym kraju zmierza w dobrym czy też w złym kierunku?		
	W dobrym	W złym	Trudno powiedzieć
	w procentach		
Prawo i Sprawiedliwość (wraz z Solidarną Polską i Polską Razem)	88	5	7
Kukiz'15	48	46	6
Platforma Obywatelska	13	79	8
Nowoczesna**	8	83	9
Niezdecydowani, czy wziąć udział w wyborach	44	33	23
Niezamierzający brać udziału w wyborach	26	52	22

* Określone na podstawie deklaracji głosowania w ewentualnych wyborach parlamentarnych

** Dane dotyczące tego elektoratu należy traktować z ostrożnością ze względu na niewielką jego liczebność w próbie

Minimalna poprawa oznaczająca jednocześnie powrót do poziomu z czerwca br. odnosi się do opinii na temat **sytuacji politycznej** w Polsce. Obecnie 23% badanych uważa ją za dobrą (od lipca wzrost o 3 punkty procentowe), a 38% – za złą.

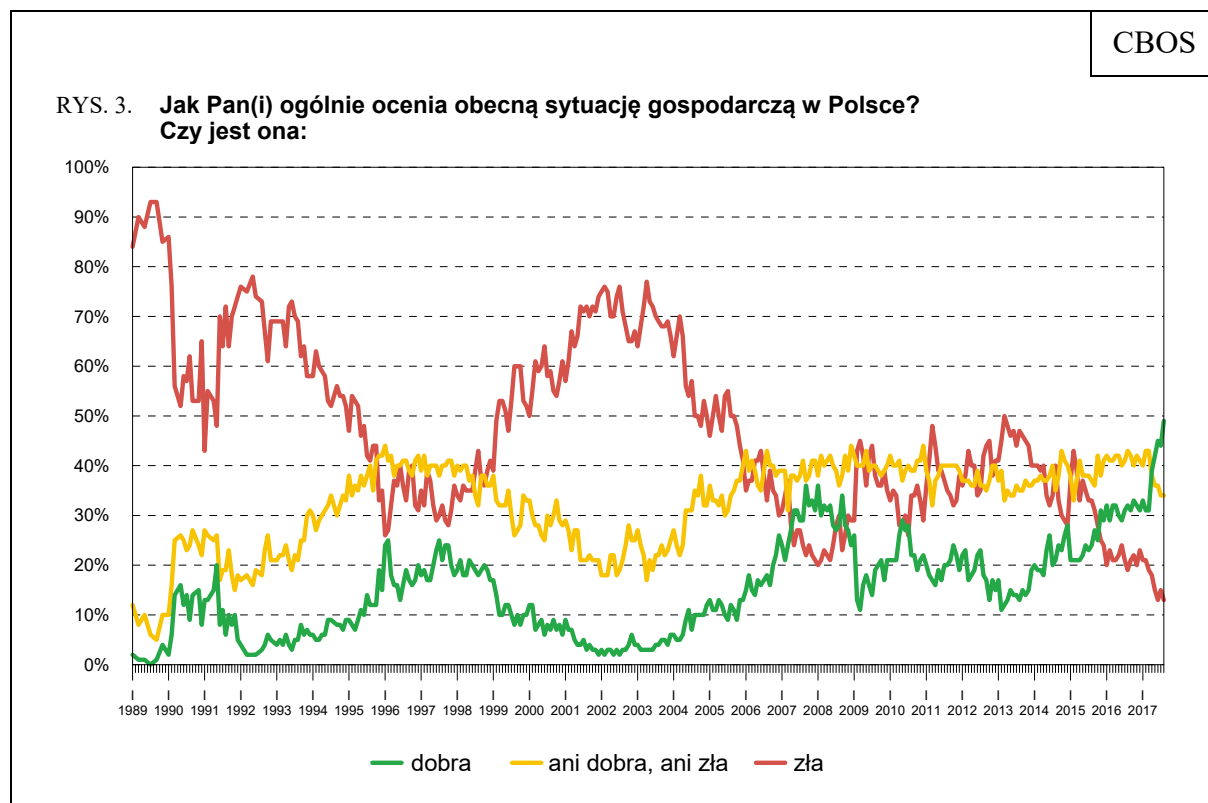


Pominięto odpowiedzi „trudno powiedzieć”

Tabela 3

Jak Pan(i) ogólnie ocenia obecną sytuację polityczną w Polsce? Czy jest ona:	Wskazania respondentów według terminów badań												
	2016					2017							
	VIII	IX	X	XI	XII	I	II	III	IV	V	VI	VII	VIII
	w procentach												
– dobra	20	18	19	17	19	15	19	16	19	21	22	20	23
– ani dobra, ani zła	35	36	36	38	36	32	32	34	32	34	33	35	33
– zła	40	39	41	40	39	49	43	46	44	38	39	37	38
Trudno powiedzieć	5	7	4	5	6	4	5	5	5	7	6	8	6

Poprawiły się także oceny **sytuacji gospodarczej** w Polsce. Od lipcowego pomiaru odsetek osób oceniających ją dobrze wzrósł o 5 punktów procentowych (do 49%), jednocześnie zmalała liczba opinii negatywnych (z 15% do 13%). Tym samym bilans ocen stanu polskiej gospodarki jest obecnie najlepszy, odkąd monitorujemy tę kwestię, a więc od 1989 roku.



Pominięto odpowiedzi „trudno powiedzieć”

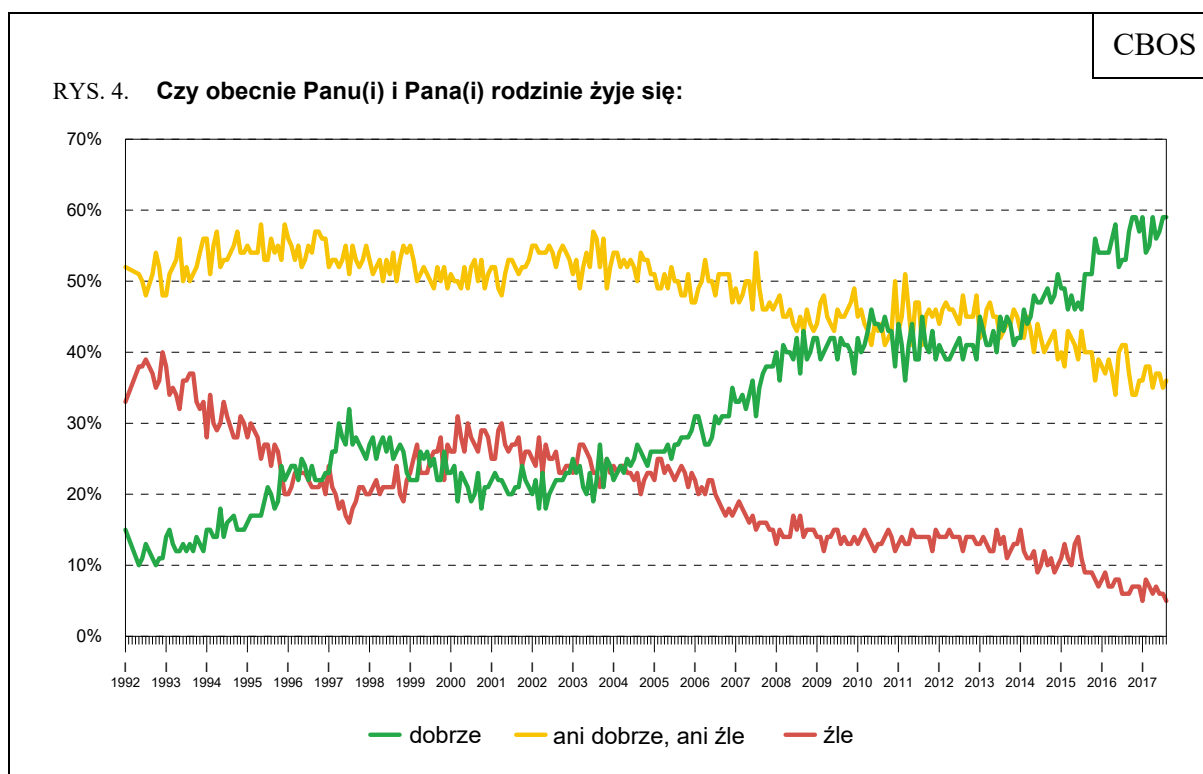
Tabela 4

Jak Pan(i) ogólnie ocenia obecną sytuację gospodarczą w Polsce? Czy jest ona:	Wskazania respondentów według terminów badań												
	2016					2017							
	VIII	IX	X	XI	XII	I	II	III	IV	V	VI	VII	VIII
	w procentach												
– dobra	32	31	33	32	31	33	31	31	39	42	45	44	49
– ani dobra, ani zła	43	42	40	42	41	40	43	43	38	36	36	34	34
– zła	19	21	22	20	23	21	21	19	18	15	13	15	13
Trudno powiedzieć	6	6	5	6	5	6	6	7	5	7	6	7	5

Od lipca nie zmieniły się oceny **poziomu życia badanych i ich rodzin**. Większość uznaje go za dobry (59%). Natomiast jako zły określa swój poziom życia 5% respondentów, a 36% twierdzi, że żyje im się przeciętnie – ani dobrze, ani źle.

Tabela 5

Czy obecnie Panu(i) i Pana(i) rodzinie żyje się:	Wskazania respondentów według terminów badań												
	2016					2017							
	VIII	IX	X	XI	XII	I	II	III	IV	V	VI	VII	VIII
	w procentach												
– dobrze	53	57	59	59	57	59	54	55	59	56	57	59	59
– ani dobrze, ani źle	41	37	34	34	36	36	38	38	35	37	37	35	36
– źle	6	6	7	7	7	5	8	7	6	7	6	6	5

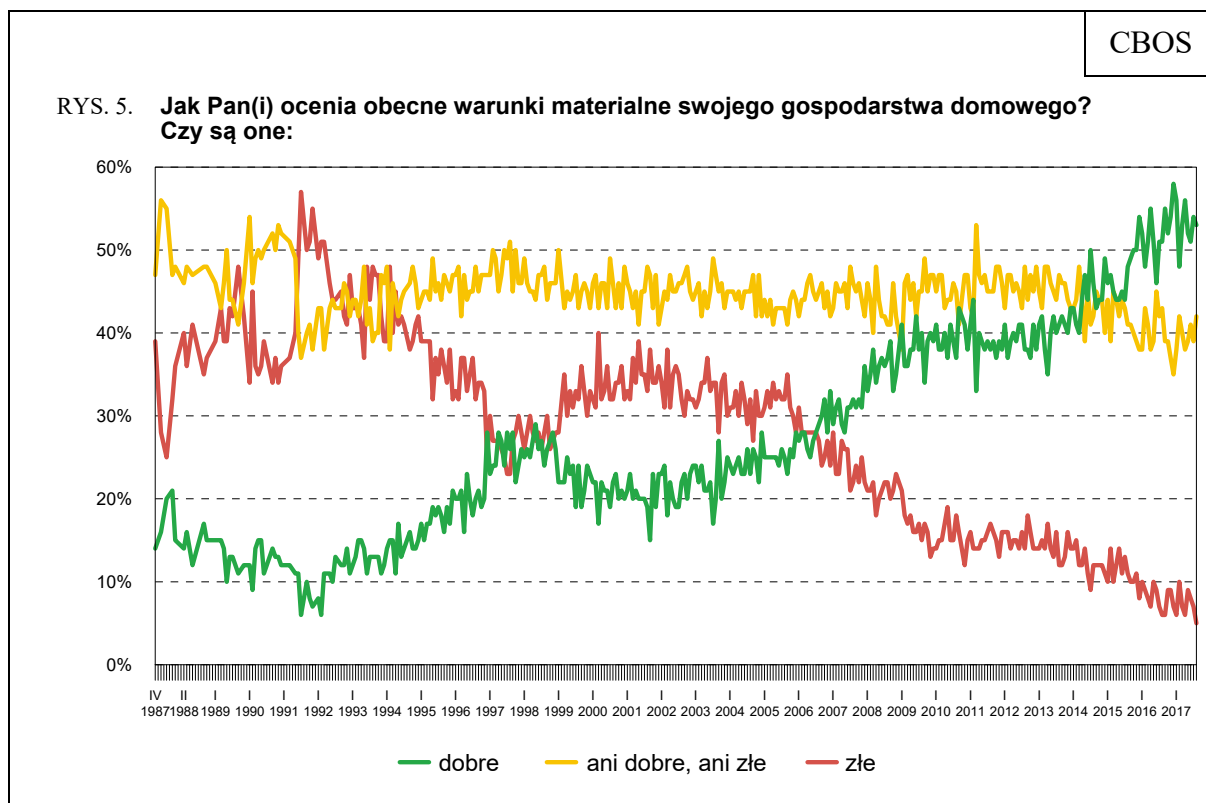


Pominięto odpowiedzi „trudno powiedzieć”

Dość stabilne pozostają też oceny **warunków materialnych gospodarstw domowych**. Ponad połowa badanych (53%) wyraża satysfakcję w tym względzie, ponad dwie piąte (42%, od lipca wzrost o 3 punkty procentowe) twierdzi, że ich warunki materialne są przeciętne (ani dobre, ani złe), natomiast 5% (spadek o 2 punkty) deklaruje niezadowolenie ze swoich warunków życia.

Tabela 6

Jak Pan(i) ocenia obecne warunki materialne swojego gospodarstwa domowego? Czy są one:	Wskazania respondentów według terminów badań												
	2016					2017							
	VIII	IX	X	XI	XII	I	II	III	IV	V	VI	VII	VIII
	w procentach												
– dobre	51	55	52	54	58	56	48	53	56	52	51	54	53
– ani dobre, ani złe	43	39	39	37	35	38	42	40	38	39	41	39	42
– złe	6	6	9	9	7	6	10	7	6	9	8	7	5



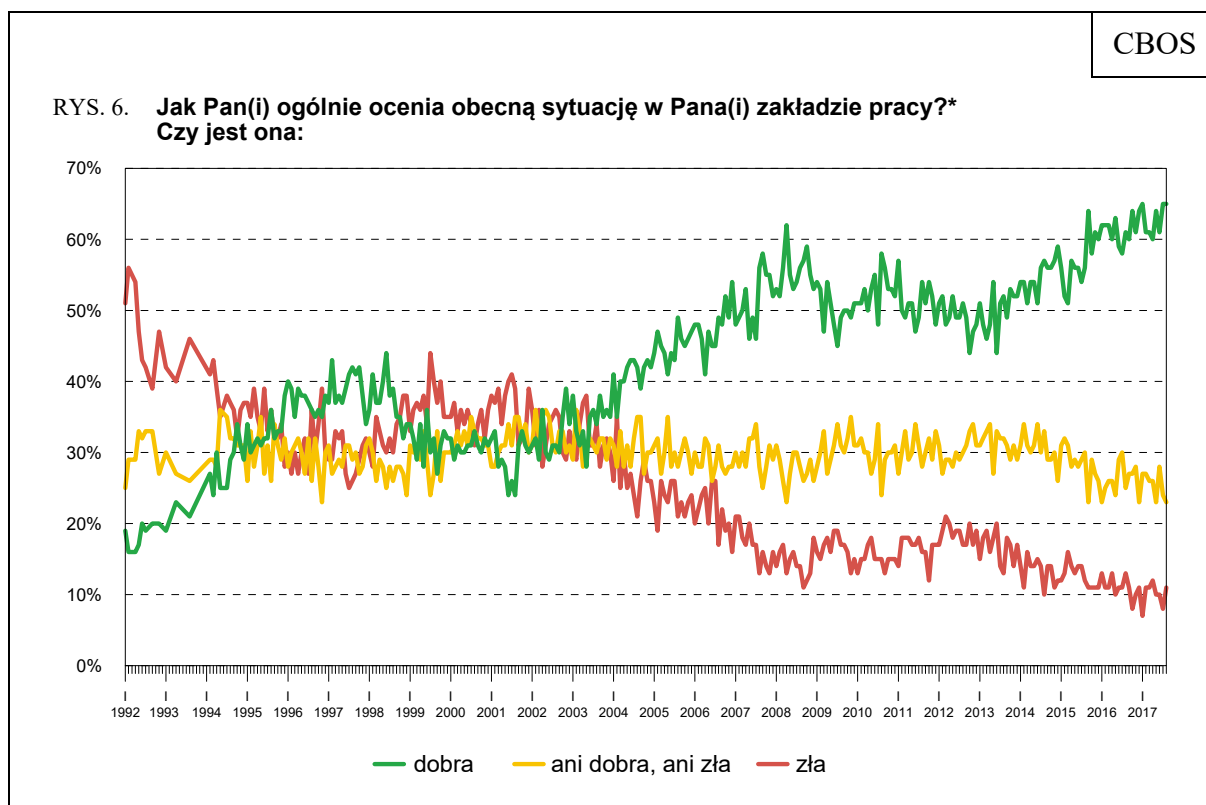
Do marca 1992 roku pytanie brzmiało: „Jak ocenia Pan(i) swoje (rodziny) obecne warunki materialne?“, a środkową kategorią skali było „średnie, przeciętne”

Oceny **sytuacji w zakładach pracy** są minimalnie gorsze niż miesiąc temu. Wprawdzie niezmienny pozostaje odsetek zatrudnionych uznających ją za dobrą (65%), jednak nieznacznie przybyło niezadowolonych z niej (wzrost o 3 punkty procentowe, do 11%). Niespełna jedna czwarta pracujących (23%, spadek o 1 punkt) sytuację tę określa jako przeciętną.

Tabela 7

Jak Pan(i) ogólnie ocenia obecną sytuację w Pana(i) zakładzie pracy? Czy jest ona:	Wskazania respondentów aktywnych zawodowo* według terminów badań												
	2016					2017							
	VIII	IX	X	XI	XII	I	II	III	IV	V	VI	VII	VIII
	N*	568	520	497	544	602	574	525	537	595	549	554	522
w procentach													
– dobra	61	60	64	61	64	65	61	61	60	64	61	65	65
– ani dobra, ani zła	25	27	27	28	23	27	27	26	26	23	28	24	23
– zła	13	11	8	10	11	7	11	11	12	10	10	8	11
Trudno powiedzieć	1	2	1	1	2	1	2	1	2	3	1	3	1

* Dotyczy osób pracujących, także rolników oraz emerytów i rencistów pracujących w niepełnym wymiarze czasu



* Odpowiedzi osób pracujących. Pominięto odpowiedzi „trudno powiedzieć”

We wszystkich ocenach, które odnoszą się do wymiaru publicznego, zróżnicowania społeczno-demograficzne prezentują się podobnie. Lepszym opiniom na temat ogólnej sytuacji w kraju, sytuacji politycznej i stanu gospodarki sprzyjają przede wszystkim prawicowe poglądy polityczne oraz częstszy udział w praktykach religijnych. Ponadto pozytywne oceny ogólnej sytuacji w Polsce, a także sytuacji na scenie politycznej korelują z niskim poziomem wykształcenia badanych, relatywnie niskimi dochodami *per capita* oraz zamieszkiwaniem w mniejszych miejscowościach. W grupach społeczno-zawodowych zadowolenie z kierunku rozwoju sytuacji w kraju oraz sytuacji politycznej wyrażają przede wszystkim rolnicy, robotnicy niewykwalifikowani i renciści. Z kolei pozytywnie o stanie polskiej gospodarki relatywnie częściej niż inni wypowiadają się osoby o najwyższych dochodach *per capita*, dobrze oceniające swoją sytuację materialną, legitymujące się wyższym wykształceniem, kadra kierownicza i specjaliści, a także robotnicy wykwalifikowani (zob. tabele aneksowe 1–3).

Zupełnie inaczej rozkładają się odpowiedzi na pytania dotyczące wymiaru prywatnego. Tutaj kwestie światopoglądowe nie mają istotnego znaczenia, natomiast poziom życia respondentów i ich rodzin, warunki materialne gospodarstw domowych oraz sytuacja w zakładach pracy oceniane są z reguły tym lepiej, im młodszy wiek badanych, wyższy poziom wykształcenia, wyższa pozycja zawodowa oraz im wyższe ich dochody *per capita* (zob. tabele aneksowe 4–5).

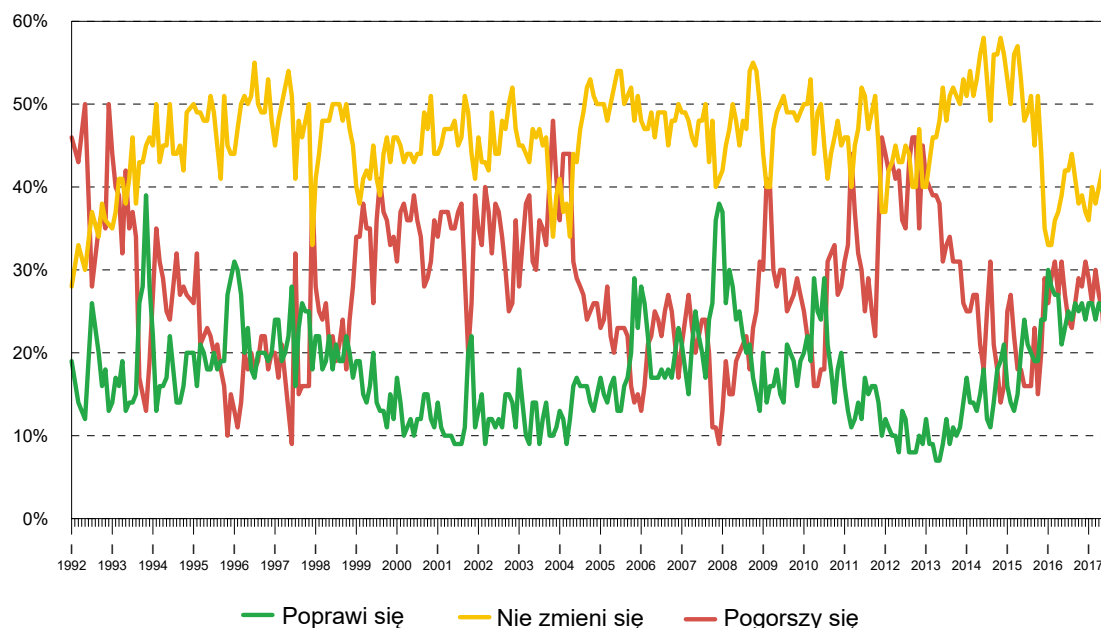
PRZEWIDYWANIA

Zbliżone do lipcowych są przewidywania dotyczące **rozwoju sytuacji w kraju**. Ponad jedna czwarta badanych (29%, wzrost o 2 punkty procentowe) spodziewa się, że w ciągu najbliższego roku sytuacja w Polsce się poprawi, a nieco mniejsza grupa (24%) obawia się jej pogorszenia. Niezmiennie najwięcej badanych prognozuje w tym względzie utrzymanie *status quo* (39%, spadek o 3 punkty).

Tabela 8

Jak Pan(i) sądzi, czy w ciągu najbliższego roku sytuacja w Polsce poprawi się, pogorszy czy też się nie zmieni?	Wskazania respondentów według terminów badań												
	2016					2017							
	VIII	IX	X	XI	XII	I	II	III	IV	V	VI	VII	VIII
	w procentach												
Poprawi się	24	26	25	26	24	26	26	24	26	25	30	27	29
Nie zmieni się	44	41	38	39	37	36	40	38	40	42	42	42	39
Pogorszy się	23	26	29	28	31	29	26	30	27	25	19	23	24
Trudno powiedzieć	9	7	8	7	8	9	8	7	7	8	9	8	8

RYS. 7. Jak Pan(i) sądzi, czy w ciągu najbliższego roku sytuacja w Polsce poprawi się, pogorszy czy też się nie zmieni?



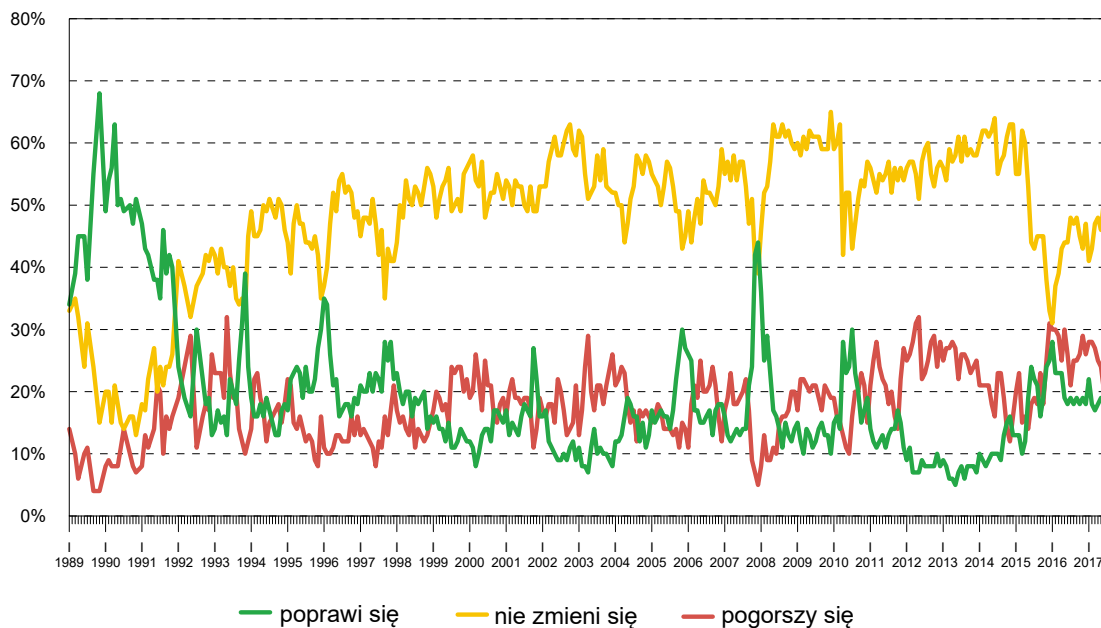
Pominięto odpowiedzi „trudno powiedzieć”

W przewidywaniach odnoszących się do **sytuacji politycznej w Polsce** nadal najczęstsze jest przekonanie, że w najbliższym roku pozostanie ona bez zmian (46%, od lipca spadek o 4 punkty procentowe). W porównaniu z poprzednim miesiącem nieznacznie wzrósł zarówno odsetek osób sądzących, że sytuacja na polskiej scenie politycznej się poprawi (z 17% do 20%), jak i odsetek przewidujących, że się pogorszy (z 22% do 24%).

Tabela 9

Czy, Pana(i) zdaniem, w ciągu najbliższego roku sytuacja polityczna w Polsce:	Wskazania respondentów według terminów badań												
	2016					2017							
	VIII	IX	X	XI	XII	I	II	III	IV	V	VI	VII	VIII
	w procentach												
– poprawi się	18	19	18	19	18	22	18	17	18	19	19	17	20
– nie zmieni się	47	48	45	43	47	41	43	47	48	46	51	50	46
– pogorszy się	25	25	26	29	26	28	28	27	25	24	20	22	24
Trudno powiedzieć	10	8	11	9	9	9	11	9	10	11	10	11	10

RYS. 8. Czy, Pana(i) zdaniem, w ciągu najbliższego roku sytuacja polityczna w Polsce:



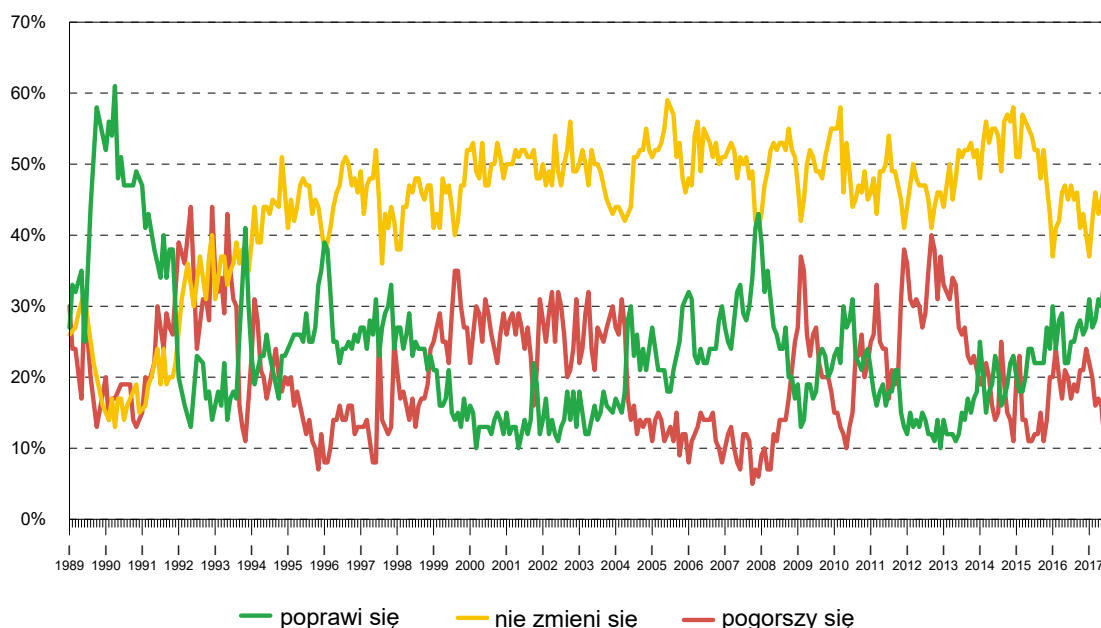
Pominięto odpowiedzi „trudno powiedzieć”

W miarę stabilne pozostają prognozy **sytuacji gospodarczej**. Na jej poprawę liczy, podobnie jak w lipcu, nieco ponad jedna trzecia badanych (36%), jedna siódma zaś (14%, wzrost o 2 punkty procentowe) spodziewa się pogorszenia. W dalszym ciągu największa grupa respondentów (41%, spadek o 2 punkty) nie przewiduje zmian w tej dziedzinie.

Tabela 10

Czy, Pana(i) zdaniem, w ciągu najbliższego roku sytuacja gospodarcza w Polsce:	Wskazania respondentów według terminów badań												
	2016					2017							
	VIII	IX	X	XI	XII	I	II	III	IV	V	VI	VII	VIII
	w procentach												
– poprawi się	25	27	28	26	27	31	27	28	31	30	34	35	36
– nie zmieni się	45	46	41	43	40	37	42	46	43	45	47	43	41
– pogorszy się	19	18	21	21	24	22	20	16	17	16	11	12	14
Trudno powiedzieć	11	9	10	10	9	10	10	10	9	9	8	10	9

RYS. 9. **Czy, Pana(i) zdaniem, w ciągu najbliższego roku sytuacja gospodarcza w Polsce:**



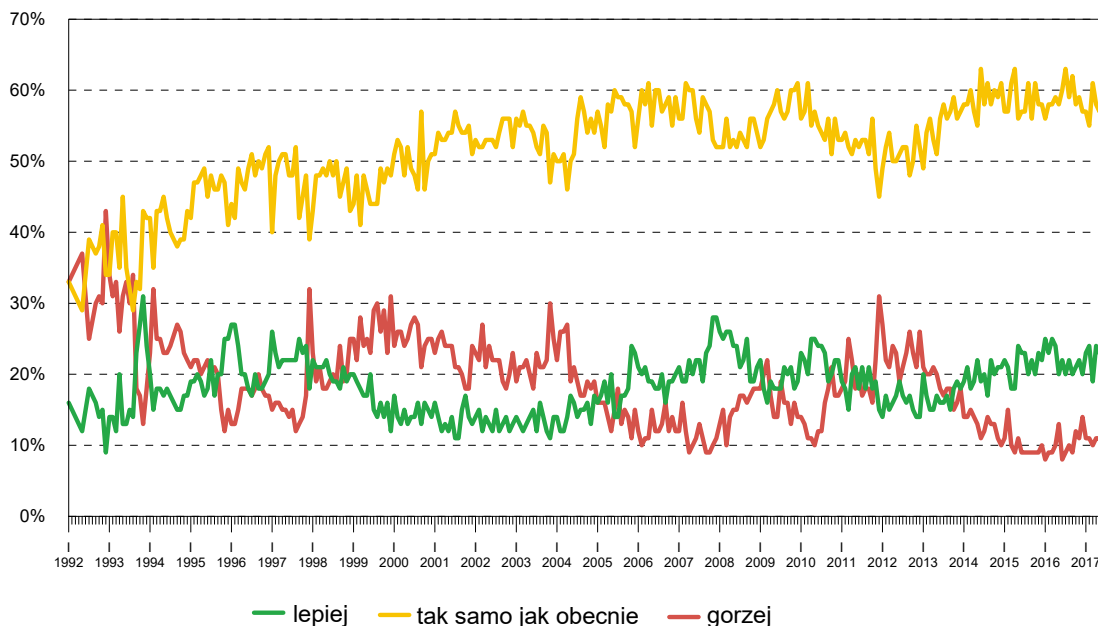
Pominięto odpowiedzi „trudno powiedzieć”

W ciągu ostatniego miesiąca zaszły niejednoznaczne zmiany w zakresie przewidywań dotyczących **poziomu życia respondentów i ich rodzin**. Nieco przybyło zarówno tych, którzy uważają, że za rok im i ich rodzinom będzie się żyło lepiej niż obecnie (z 22% do 24%), jak i spodziewających się pogorszenia poziomu życia (z 9% do 13%).

Tabela 11

Jak Pan(i) sądzi, czy za rok Panu(i) i Pana(i) rodzinie będzie się żyło:	Wskazania respondentów według terminów badań												
	2016					2017							
	VIII	IX	X	XI	XII	I	II	III	IV	V	VI	VII	VIII
	w procentach												
– lepiej	22	20	21	22	20	23	24	19	24	23	22	22	24
– tak samo	59	62	58	59	57	57	55	61	58	57	62	60	56
– gorzej	10	9	12	11	14	11	11	10	11	11	9	9	13
Trudno powiedzieć	9	9	9	8	9	9	10	10	8	9	7	9	7

RYS. 10. Jak Pan(i) sądzi, czy za rok Panu(i) i Pana(i) rodzinie będzie się żyło:



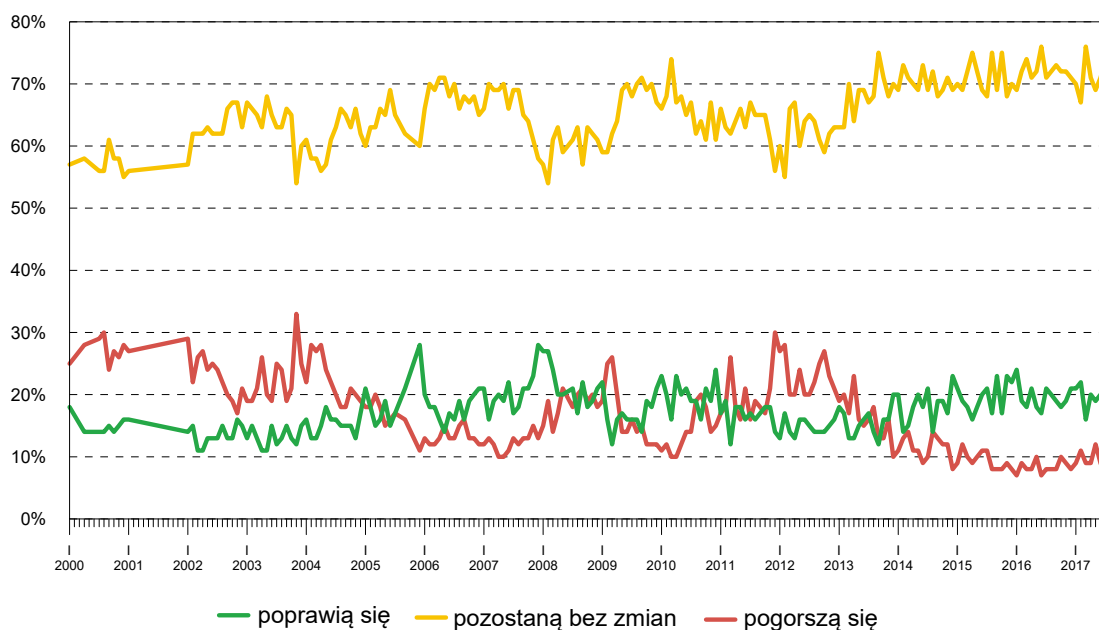
Pominięto odpowiedzi „trudno powiedzieć”

Niemal nie zmieniły się z kolei prognozy **warunków materialnych gospodarstw domowych**. Nadal zdecydowana większość badanych (71%, od lipca spadek o 3 punkty procentowe) przewiduje w tym względzie utrzymanie *status quo*. Pogorszenia obawia się 9% respondentów (wzrost o 2 punkty), poprawy zaś oczekuje jedna piąta (20%).

Tabela 12

Jak Pan(i) sądzi, czy w ciągu najbliższego roku warunki materialne Pana(i) gospodarstwa domowego:	Wskazania respondentów według terminów badań												
	2016					2017							
	VIII	IX	X	XI	XII	I	II	III	IV	V	VI	VII	VIII
	w procentach												
– poprawią się	20	19	18	19	21	21	22	16	20	19	20	19	20
– pozostaną bez zmian	72	73	72	72	71	70	67	76	71	69	71	74	71
– pogorszą się	8	8	10	9	8	9	11	9	9	12	9	7	9

RYS. 11. Jak Pan(i) sądzi, czy w ciągu najbliższego roku warunki materialne Pana(i) gospodarstwa domowego:



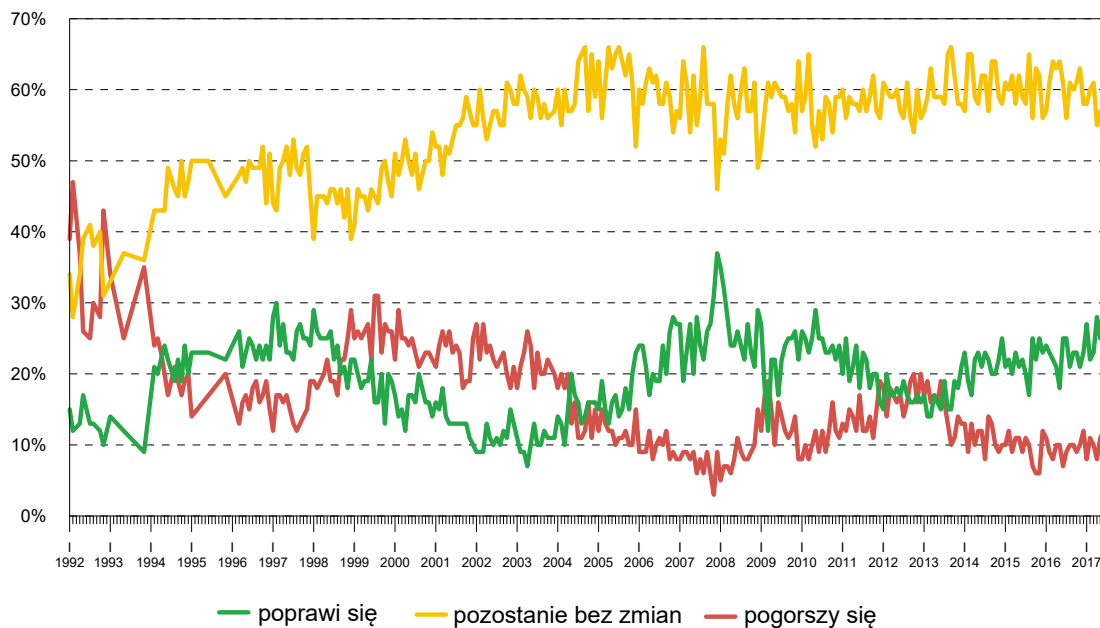
Prognozy sytuacji w zakładach pracy są minimalnie bardziej pesymistyczne niż w lipcu, ale nadal nieco lepsze niż w maju i czerwcu. Wprawdzie w ostatnim miesiącu o 2 punkty procentowe (do 8%) wzrósł odsetek pracowników przewidujących pogorszenie kondycji firmy, w której są zatrudnieni, jednak w dalszym ciągu dominuje przekonanie, że w najbliższym roku pozostanie ona niezmienną (57%, spadek o 2 punkty). Optymiści w tym względzie, tak jak przed miesiącem, stanowią 29% ogółu zatrudnionych.

Tabela 13

Czy, Pana(i) zdaniem, w ciągu najbliższego roku sytuacja w Pana(i) zakładzie pracy:	Wskazania respondentów aktywnych zawodowo* według terminów badań												
	2016					2017							
	VIII	IX	X	XI	XII	I	II	III	IV	V	VI	VII	VIII
	N*	568	520	497	544	603	574	525	538	595	550	554	521
w procentach													
– poprawi się	21	23	23	21	23	27	22	23	28	25	30	29	29
– pozostanie bez zmian	61	60	61	63	58	58	60	61	55	57	52	59	57
– pogorszy się	10	10	9	10	12	8	11	10	8	11	12	6	8
Trudno powiedzieć	8	7	7	6	7	7	7	5	9	7	6	6	6

* Dotyczy osób pracujących, także rolników oraz emerytów i rencistów pracujących w niepełnym wymiarze czasu

RYS. 12. Czy, Pana(i) zdaniem, w ciągu najbliższego roku sytuacja w Pana(i) zakładzie pracy*:



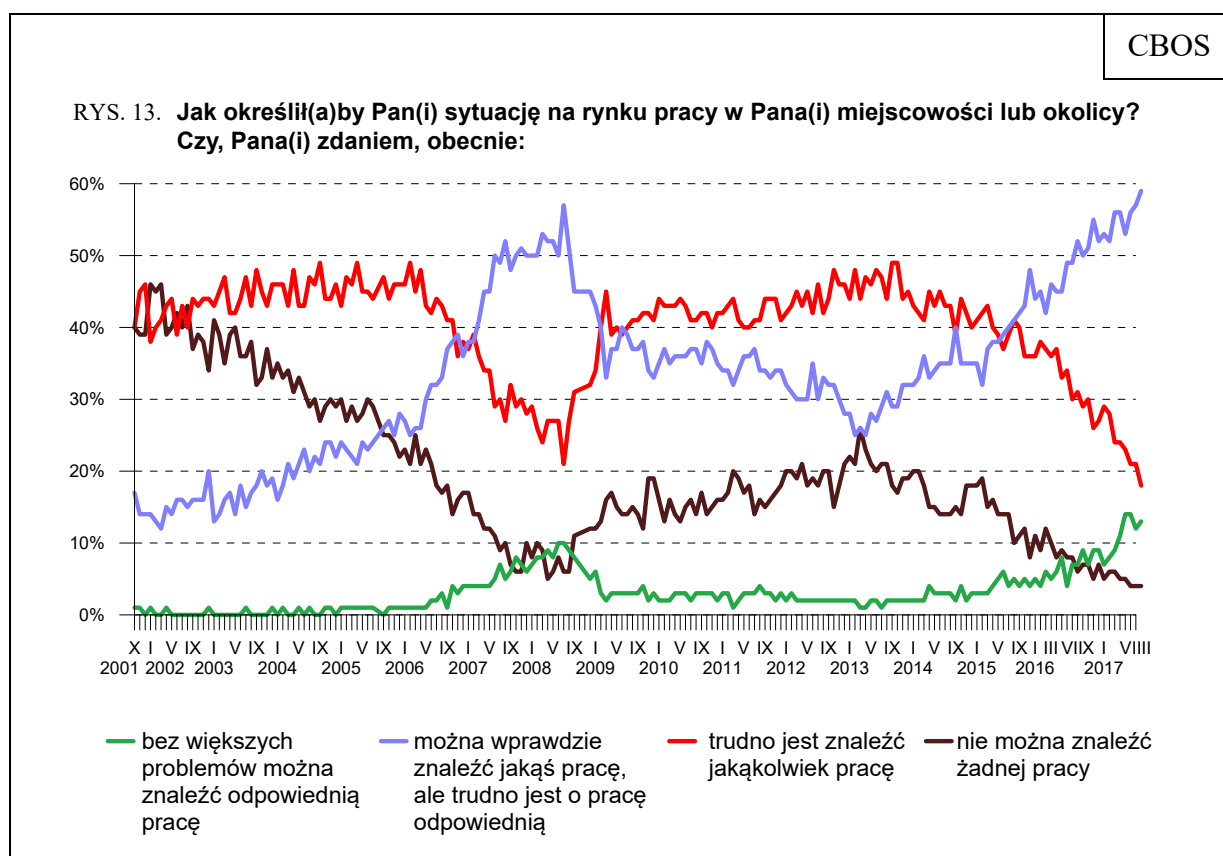
* Odpowiedzi respondentów aktywnych zawodowo. Pominięto odpowiedzi „trudno powiedzieć”

OCENA LOKALNYCH RYNKÓW PRACY I BEZPIECZEŃSTWO ZATRUDNIENIA

W stosunku do ubiegłego miesiąca oceny **sytuacji na lokalnych rynkach pracy** nieco się poprawiły. Obecnie niemal trzy czwarte badanych (72%, wzrost o 3 punkty procentowe) twierdzi, że w ich miejscowości lub okolicy można znaleźć pracę, w tym 13% uważa, że bez większych problemów można znaleźć odpowiednie zatrudnienie. Blisko jedna piąta respondentów (18%, spadek o 3 punkty) ocenia, że trudno jest znaleźć jakąkolwiek pracę, a 4% (bez zmian) nie widzi żadnych szans na zatrudnienie.

Tabela 14

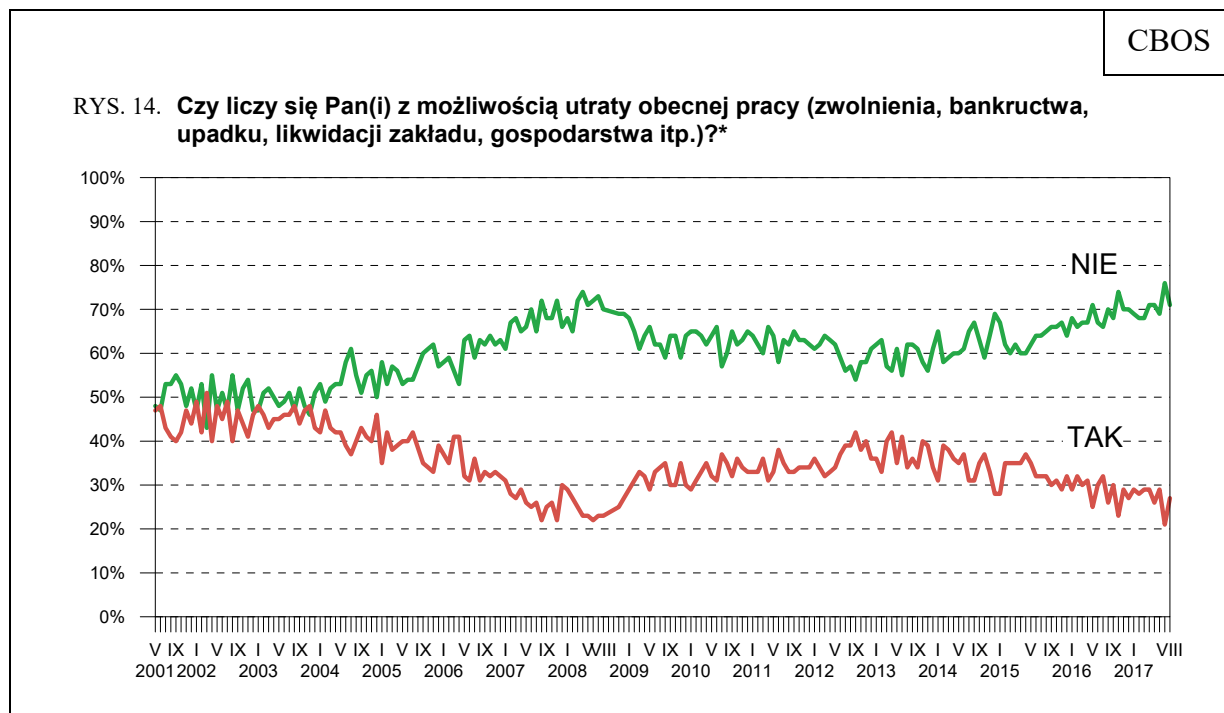
Jak określił(a)by Pan(i) sytuację na rynku pracy w Pana(i) miejscowości lub okolicy? Czy, Pana(i) zdaniem, obecnie:	Wskazania respondentów według terminów badań												
	2016					2017							
	VIII	IX	X	XI	XII	I	II	III	IV	V	VI	VII	VIII
	w procentach												
– bez większych problemów można znaleźć odpowiednią pracę	7	9	7	9	9	7	8	9	11	14	14	12	13
– można wprawdzie znaleźć jakąś pracę, ale trudno jest o pracę odpowiednią	52	50	51	55	52	53	52	56	56	53	56	57	59
– trudno jest znaleźć jakąkolwiek pracę	31	29	30	26	27	29	28	24	24	23	21	21	18
– nie można znaleźć żadnej pracy	6	7	7	5	7	5	6	6	5	5	4	4	4
Trudno powiedzieć	4	5	5	5	5	6	5	6	5	5	5	6	6



Pominięto odpowiedzi „trudno powiedzieć”

Na trudności związane ze znalezieniem zatrudnienia skarżą się przede wszystkim osoby najgorzej oceniające swoją sytuację materialną, o najniższych dochodach *per capita*, mieszkające w najmniejszych miastach oraz mające podstawowe wykształcenie. Spośród kategorii społeczno-zawodowych do grupy tej należą głównie bezrobotni i rolnicy (zob. tabela aneksowa 6).

Wskazania dotyczące **poczucia zagrożenia bezrobociem** po ubiegłomiesięcznym, znaczącym spadku powróciły do poziomu z czerwca. Obecnie nieco ponad jedna czwarta pracujących (27%, od lipca wzrost o 6 punktów procentowych) liczy się z możliwością utraty pracy, natomiast ponad dwie trzecie (71%, spadek o 5 punktów) deklaruje pewność zatrudnienia.



* Zsumowano odsetki odpowiedzi: „bardzo poważnie się z tym liczę” i „raczej się z tym liczę” (TAK) oraz „nie, to mało prawdopodobne” i „raczej nie” (NIE). Pominięto odpowiedzi „trudno powiedzieć”

Uwaga: Pytanie zadawano respondentom mającym pracę, łącznie z rolnikami i osobami pomagającymi w prowadzeniu gospodarstwa rolnego oraz pracującym na własny rachunek poza rolnictwem

Tabela 15

Czy liczy się Pan(i) z możliwością utraty obecnej pracy (zwolnienia, bankructwa, upadku, likwidacji zakładu, gospodarstwa itp.)?	Wskazania osób aktywnych zawodowo* według terminów badań																									
	2016					2017																				
	VIII (N=568)	IX (N=521)	X (N=497)	XI (N=544)	XII (N=603)	I (N=575)	II (N=525)	III (N=538)	IV (N=595)	V (N=551)	VI (N=554)	VII (N=522)	VIII (N=546)													
	w procentach																									
Bardzo poważnie się z tym liczę	4	26	5	30	4	23	4	29	5	27	4	29	5	28	5	29	4	29	3	26	5	29	4	21	4	27
Raczej tak	22		25	19		25		22		25		23		24		25		23		24		24		17		23
Raczej nie	37		38	46		39		41		39		39		37		40		40		42		40		40		38
Nie, to mało prawdopodobne	33	70		68		74		70		70		69		68		71		71		71		69		76		71
Trudno powiedzieć	4	4	3	3	3	3	1	1	3	3	2	2	4	4	2	2	1	1	3	3	2	2	3	3	2	2

* Dotyczy osób zatrudnionych, także rolników oraz emerytów i rencistów pracujących w niepełnym wymiarze czasu

Możliwość utraty pracy nieco częściej niż inni biorą pod uwagę respondenci niezadowoleni i średnio zadowoleni z sytuacji materialnej swoich gospodarstw domowych, uzyskujący relatywnie wysokie dochody *per capita*, mieszkańcy najmniejszych miast, natomiast w grupach społeczno-zawodowych – robotnicy niewykwalifikowani, pracownicy usług oraz, co ciekawe, kadra kierownicza i specjaliści z wyższym wykształceniem (zob. tabela aneksowa 7).



Sierpniowe nastroje społeczne nie odbiegają istotnie od rejestrowanych w poprzednich miesiącach. W ocenie ogólnej sytuacji w kraju Polacy są niemal równo podzieleni, sytuację na scenie politycznej oceniają najczęściej krytycznie lub neutralnie, natomiast w ocenie sytuacji gospodarczej przeważa zadowolenie i – co więcej – jest ono najwyższe w historii naszych badań. Pozytywne oceny przeważają też w wymiarze prywatnym. Dwie trzecie pracujących dobrze ocenia sytuację w swoim miejscu pracy, a ponad połowa ogółu respondentów jest usatysfakcjonowana własną sytuacją materialną i poziomem życia. Blisko trzy czwarte badanych jest zdania, że w ich miejscowości lub okolicy można znaleźć zatrudnienie, natomiast co czwarty pracujący obawia się utraty pracy. W przewidywaniach na najbliższy rok dominuje przekonanie, że zarówno w wymiarze publicznym, jak i prywatnym nic się zasadniczo nie zmieni.

Opracował
Rafał BOGUSZEWSKI