

## Relacje sąsiedzkie

# 20 lat Fundacji CBOS 1997–2017

Od 11 kwietnia 1997 r., od wejścia w życie ustawy z dnia 20 lutego 1997 r. o fundacji Centrum Badania Opinii Społecznej, **CBOS DZIAŁA JAKO FUNDACJA.**

Dwadzieścia lat w życiu politycznym, społecznym i w życiu fundacji to dużo. Wiele się przez ten czas zdarzyło.

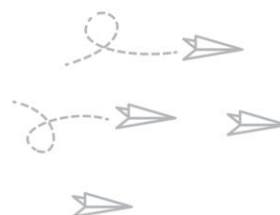
CBOS ZREALIZOWAŁ

**836**  
badań



REZULTATY BADAŃ STATUTOWYCH UDOSTĘPNILIŚMY  
SPOŁECZEŃSTWU, MEDIOM, INSTYTUCJOM PUBLICZNYM  
I ORGANOM PAŃSTWOWYM W POSTACI

**3735**  
komunikatów



PRACOWAŁO DLA NAS

**3600**  
ankieterów



PRZEBADALIŚMY PONAD

**1 000 000**  
respondentów



Naszym czytelnikom, naszym respondentom i sobie życzymy kolejnych lat owocnych i inspirujących badań, upowszechniania płynącej z nich wiedzy o społeczeństwie, a także popularyzacji dorobku fundacji CBOS.

---

Fundacja Centrum Badania Opinii Społecznej  
ul. Świętojerska 5/7, 00-236 Warszawa  
e-mail: sekretariat@cbos.pl; info@cbos.pl  
<http://www.cbos.pl>  
(48 22) 629 35 69

Wyniki różnych badań sugerują, że w kontekście współczesnych procesów globalizacyjnych i intensywnego rozwoju komunikacji elektronicznej bliskość geograficzna traci na znaczeniu. Oznacza to między innymi, że relacje pomiędzy sąsiadami są luźniejsze niż kiedyś. Potrzeby bezpieczeństwa i przynależności, które kiedyś przynajmniej po części zaspokajały tradycyjne więzi sąsiedzkie, realizowane są na inne sposoby i w innych kręgach. Z drugiej jednak strony coraz częściej pojawiają się, zwłaszcza w dużych miastach, oddolne inicjatywy mające na celu reaktywowanie relacji sąsiedzkich oraz integrację mieszkańców danego osiedla czy dzielnicy. Na poziomie sąsiedzkim podejmowane są inicjatywy ukierunkowane na poprawę jakości życia mieszkańców, co można uważać za zjawisko pozytywne, wpisujące się w proces budowania kapitału społecznego opartego na wzajemnym zaufaniu, społecznej aktywności, zaangażowaniu w sprawy lokalne i umiejętności współpracy z innymi.

We wrześniowym sondażu<sup>1</sup>, po pięciu latach od poprzedniego badania na ten temat, zapytaliśmy Polaków o ich relacje z sąsiadami. Powtarzalność wskaźników daje nam możliwość sprawdzenia, jak zmienia się obyczajowość Polaków w tym zakresie.

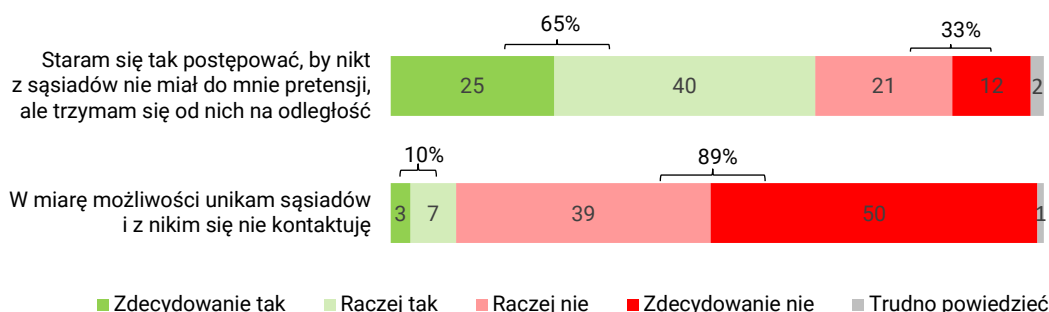
Polacy w zdecydowanej większości (89%) nie unikają sąsiadów i kontaktów z nimi, ale jednocześnie większość badanych (65%) przyznaje, że utrzymuje dystans w relacjach sąsiedzkich. Ankietowani starają się zachowywać poprawne, ale jednocześnie niezbyt bliskie stosunki z sąsiadami. Tylko co dziesiąty spośród nich (10%) twierdzi, że unika jakichkolwiek kontaktów z sąsiadami.

---

<sup>1</sup> Badanie „Aktualne problemy i wydarzenia” (328) przeprowadzono metodą wywiadów bezpośrednich (face-to-face) wspomaganym komputerowo (CAPI) w dniach 7–14 września 2017 roku na liczącej 985 osób reprezentatywnej próbie losowej dorosłych mieszkańców Polski.

CBOS

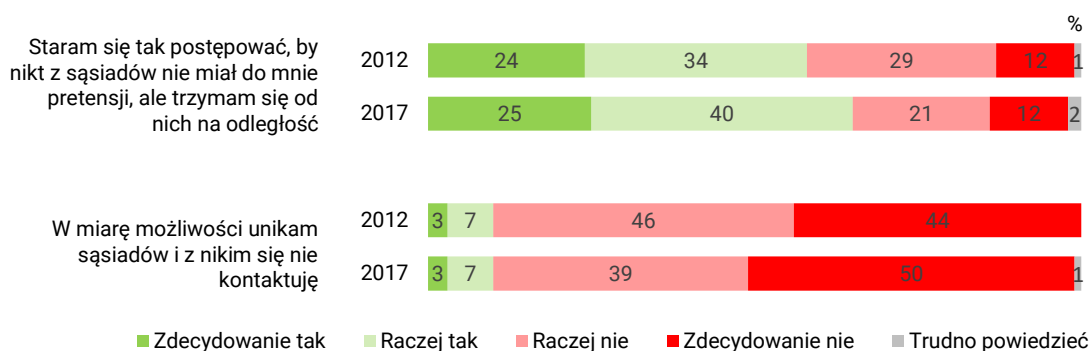
RYS. 1. Jak układają się Panu(i) stosunki z sąsiadami tu, gdzie Pan(i) mieszka?  
Czy poniższe stwierdzenia odzwierciedlają Pana(i) stosunki z sąsiadami czy też nie?



W ciągu ostatnich pięciu lat deklaracje Polaków dotyczące ich relacji z sąsiadami nie zmieniły się znacząco. Wprawdzie nieco przybyło badanych, którzy zdecydowanie nie zgadzają się ze stwierdzeniem o unikaniu kontaktów sąsiedzkich (z 44% do 50%), jednak wzrosła w tym czasie liczba deklarujących, że starają się postępować tak, by nikt z sąsiadów nie miał do nich pretensji, lecz raczej trzymają się od nich na dystans (z 58% do 65%). Niezmiennie zatem Polacy utrzymują okazjonalne i raczej konwencjonalne relacje sąsiedzkie.

CBOS

RYS. 2. Jak układają się Panu(i) stosunki z sąsiadami tu, gdzie Pan(i) mieszka?  
Czy poniższe stwierdzenia odzwierciedlają Pana(i) stosunki z sąsiadami czy też nie?



Chcąc dokładniej przyjrzeć się formom kontaktów z sąsiadami, ponownie zapytaliśmy o kilka najbardziej powszechnych sytuacji: powitanie przy przypadkowych spotkaniach, drobne przysługi, kontakty towarzyskie i kłótnie sąsiedzkie. Niezmiennie najbardziej charakterystyczną postawą – jak się okazuje – jest ograniczanie się wyłącznie do kontaktów grzecznościowych, tzn. witanie się z napotkanymi sąsiadami. Ponad cztery piąte Polaków (84%) utrzymuje tego rodzaju kontakty przynajmniej z niektórymi sąsiadami, w tym więcej niż co czwarty (27%) przyznaje, że ten typ relacji

charakteryzuje jego kontakty z większością sąsiadów. Dość powszechne (72%) jest także świadczenie sobie drobnych przysług, jak np. pożyczenie czegoś, popilnowanie dziecka, zdecydowana większość badanych (64%) przyznaje jednak, że tak zażyłe stosunki łączą ich tylko z nielicznymi sąsiadami. Co trzeci respondent (35%) twierdzi, że utrzymuje z sąsiadami kontakty towarzyskie: odwiedzają się, bywają u siebie na imieninach i innych uroczystościach rodzinnych, z tym że i w tym przypadku są to niezbyt liczne relacje (32% twierdzi, że ma od jednego do pięciu takich sąsiadów). Zdecydowanie rzadziej ankietowani mówią o napięciach w kontaktach z sąsiadami. Co dziesiąty badany (10%) przyznaje, że jest z nimi skonfliktowany, przy czym niemal wszyscy (9%) wskazują jedynie na nieliczne tego typu relacje. Należy natomiast zauważyć, że o ile relacje sąsiedzkie o charakterze konwencjonalnym, świadczeniowym i towarzyskim utrzymują się od co najmniej kilku lat na w miarę zbliżonym poziomie, o tyle tych o charakterze konfliktowym od czasu ostatniego pomiaru sprzed pięciu lat dość istotnie przybyło (wzrost z 6% do 10%). Ponadto, jak wynika z deklaracji, zawęża się grono sąsiadów, z którymi Polacy utrzymują relacje konwencjonalne oraz świadczeniowe. Oba typy relacji coraz rzadziej dotyczą większości sąsiadów, częściej zaś tylko nielicznych.

TABELA 1

Czy są tacy sąsiedzi, o których może Pan(i) powiedzieć:	Wskazania badanych według terminów badań				
	1995	2000	2008	2012	2017
	w procentach				
<b>Kiedy się spotykamy to powiemy sobie „dzień dobry”, ale nic więcej</b>					
Nie ma takich sąsiadów	14	13	8	17	16
Są	<b>86</b>	<b>87</b>	<b>92</b>	<b>83</b>	<b>84</b>
– od jednego do pięciu	28	29	29	31	36
– więcej, ale nie większość	23	25	25	22	21
– większość	35	33	38	30	27
<b>Świadczymy sobie drobne przysługi</b>					
Nie ma takich sąsiadów	22	24	24	27	28
Są	<b>78</b>	<b>76</b>	<b>76</b>	<b>73</b>	<b>72</b>
– od jednego do pięciu	55	54	61	62	64
– więcej, ale nie większość	11	11	8	6	6
– większość	12	11	7	5	2
<b>Bywamy u siebie na imieninach, uroczystościach rodzinnych itp.</b>					
Nie ma takich sąsiadów	59	62	68	66	65
Są	<b>41</b>	<b>38</b>	<b>32</b>	<b>34</b>	<b>35</b>
– od jednego do pięciu	31	31	28	29	32
– więcej, ale nie większość	5	4	2	4	2
– większość	5	3	2	1	1
<b>Ciągle są z nimi kłótnie</b>					
Nie ma takich sąsiadów	-	-	94	94	90
Są	-	-	<b>6</b>	<b>6</b>	<b>10</b>
– od jednego do pięciu			4	5	9
– więcej, ale nie większość			1	1	1
– większość			1	0	0

Pominięto odpowiedzi „trudno powiedzieć”

Więzi sąsiedzkie zależą w pewnej mierze od typu i wielkości społeczności lokalnej. Na wsi zdecydowanie rzadziej niż w miastach kontakty sąsiedzkie mają charakter wyłącznie konwencjonalny, tzn. mieszkańcy mówią sobie jedynie „dzień dobry” podczas przypadkowych

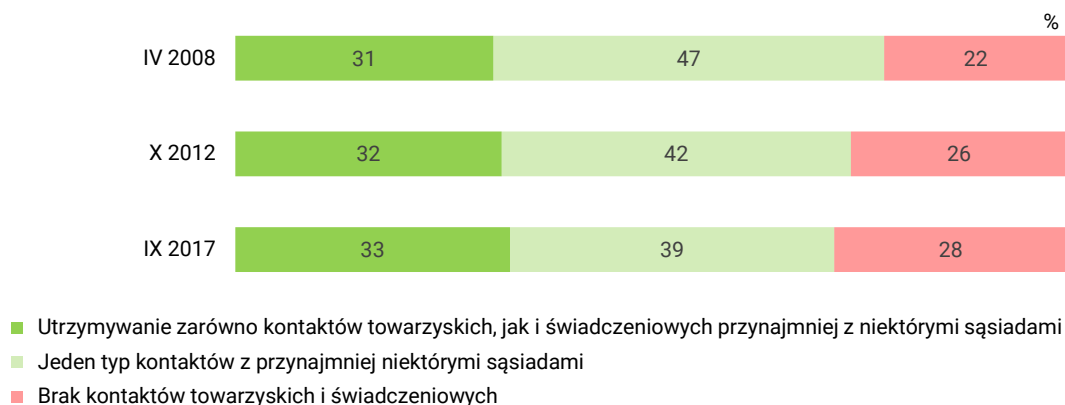
spotkań, natomiast sąsiedzi w tych społecznościach częściej świadczą sobie drobne przysługi oraz bywają u siebie. Świadczeniowe relacje sąsiedzkie częściej też dotyczą mieszkańców małych miast. Z kolei o konfliktach sąsiedzkich nieco częściej niż przeciętnie wspominają mieszkańcy miast liczących od 20 tys. do 100 tys. mieszkańców, ale także mieszkańcy wsi – co ósmy z nich przyznaje, że jest skonfliktowany z co najmniej jednym sąsiadem (12%).

TABELA 2

Typy kontaktów sąsiedzkich	Miejsce zamieszkania				
	wieś	miasta			
		do 20 tys. ludności	20–100 tys.	100–500 tys.	500 tys. i więcej
w procentach					
<b>Konwencjonalne</b> („dzień dobry”)					
Nie ma takich sąsiadów	25	8	10	12	9
Są	<b>75</b>	<b>92</b>	<b>90</b>	<b>88</b>	<b>91</b>
– od jednego do pięciu	35	42	33	41	34
– więcej, ale nie większość	21	21	20	16	28
– większość	19	29	37	31	29
<b>Świadczeniowe</b> („świadczymy sobie drobne przysługi”)					
Nie ma takich sąsiadów	23	24	31	38	36
Są	<b>77</b>	<b>76</b>	<b>69</b>	<b>62</b>	<b>64</b>
– od jednego do pięciu	67	72	60	55	58
– więcej, ale nie większość	7	2	6	6	5
– większość	3	2	3	1	1
<b>Towarzyskie</b> („bywamy u siebie”)					
Nie ma takich sąsiadów	59	66	73	68	70
Są	<b>41</b>	<b>34</b>	<b>27</b>	<b>33</b>	<b>30</b>
– od jednego do pięciu	37	32	25	30	26
– więcej, ale nie większość	3	1	2	2	3
– większość	1	1	0	1	1
<b>Konfliktowe</b> („ciągle są z nimi kłótnie”)					
Nie ma takich sąsiadów	88	93	88	95	94
Są	<b>12</b>	<b>7</b>	<b>12</b>	<b>5</b>	<b>6</b>
– od jednego do pięciu	10	7	11	5	6
– więcej, ale nie większość	2	0	1	0	0
– większość	0	0	0	0	0

Uogólniając można stwierdzić, że bliskie relacje z sąsiadami utrzymuje co trzeci dorosły Polak (33%) – taki bowiem odsetek badanych deklaruje, że odwiedza przynajmniej niektórych ze swoich sąsiadów i może się do nich zwrócić z prośbą o drobną przysługę. Dwie piąte (39%) ma wśród sąsiadów osoby, z którymi albo spotyka się w celach towarzyskich, albo przynajmniej może liczyć na ich pomoc w drobnych sprawach. Natomiast więcej niż co czwarty badany (28%) twierdzi, że wśród swoich sąsiadów nie ma nikogo, z kim utrzymywałby kontakty towarzyskie lub świadczeniowe. W ciągu minionych pięciu lat odsetek takich respondentów zwiększył się minimalnie (o 2 punkty procentowe), ubyło zaś (o 3 punkty) tych o jednym typie kontaktów – towarzyskim lub świadczeniowym. Z trochę dłuższej perspektywy wzrost odsetka osób deklarujących brak bliskich więzi sąsiedzkich jest nieco bardziej zauważalny – łącznie o 6 punktów procentowych od 2008 roku.

RYS. 3. Wskaźnik dobrego sąsiedztwa



Bliskie relacje sąsiedzkie wykazują przede wszystkim osoby w wieku od 45 do 54 lat (44%), badani praktykujący religijnie kilka razy w tygodniu (44%), osoby o relatywnie niskich dochodach *per capita* (42%) oraz mieszkające na wsi (40%). W grupach społeczno-zawodowych są to zwłaszcza prywatni przedsiębiorcy (55%), rolnicy (47%), bezrobotni (41%) oraz kadra kierownicza i specjaliści wyższego szczebla (41%). Jeden typ relacji (świadczeniowy lub towarzyski) cechuje zwłaszcza respondentów o najniższych dochodach w przeliczeniu na osobę w gospodarstwie domowym (52%), niezadowolonych ze swojej sytuacji materialnej (48%), mieszkających w miastach liczących od 20 tys. do 100 tys. osób (47%), legitymujących się wykształceniem zasadniczym zawodowym (45%) oraz mających od 18 do 24 lat lub od 55 do 64 lat (po 45%). W grupach społeczno-zawodowych są to pracownicy administracyjno-biurowi (51%), gospodynie domowe (46%) oraz uczniowie i studenci (45%). Z kolei brak jakichkolwiek bliskich relacji sąsiedzkich dotyczy najczęściej najstarszych respondentów (40%), mieszkających w miastach liczących 100 tys. osób i więcej (36–37%) oraz mających wykształcenie podstawowe lub gimnazjalne (35%). Częściej niż inni w grupie tej lokują się pracownicy średniego szczebla, w tym technicy (51%), emeryci oraz uczniowie i studenci (po 35%) – zob. tabelę aneksową 7.

Zestawienie wskaźnika dobrego sąsiedztwa z opiniami na temat zachowywania dystansu wobec sąsiadów potwierdza, że brak bliższych relacji ma związek z preferowaniem stosunków poprawnych, lecz nie zażyłych. Spośród badanych, którzy nie utrzymują z sąsiadami kontaktów towarzyskich ani świadczeniowych, 79% twierdzi, że stara się postępować tak, aby nikt z sąsiadów nie miał do nich pretensji, ale że trzyma się od nich na odległość (wśród osób deklarujących bliskie relacje odsetek ten wynosi 52%), natomiast niemal jedna piąta (19%) deklaruje, że wręcz unika sąsiadów i stara się z nimi nie kontaktować (wśród osób deklarujących bliskie relacje z sąsiadami odsetek ten wynosi 5%).

TABELA 3

Czy poniższe stwierdzenie odzwierciedla Pana(i) stosunki z sąsiadami czy też nie? <b>Staram się tak postępować, by nikt z sąsiadów nie miał do mnie pretensji, ale trzymam się od nich na odległość.</b>	Wskaźnik dobrego sąsiedztwa					
	Brak kontaktów towarzyskich i świadczeniowych		Jeden typ kontaktów z przynajmniej niektórymi sąsiadami		Utrzymywanie zarówno kontaktów towarzyskich, jak i świadczeniowych przynajmniej z niektórymi sąsiadami	
	w procentach					
Zdecydowanie tak	34	79	26	66	17	52
Raczej tak	45		40		35	
Raczej nie	11	20	22	32	29	46
Zdecydowanie nie	9		10		17	
Trudno powiedzieć	1		2		2	

TABELA 4

Czy poniższe stwierdzenie odzwierciedla Pana(i) stosunki z sąsiadami czy też nie? <b>W miarę możliwości unikam sąsiadów i z nikim się nie kontaktuję.</b>	Wskaźnik dobrego sąsiedztwa					
	Brak kontaktów towarzyskich i świadczeniowych		Jeden typ kontaktów z przynajmniej niektórymi sąsiadami		Utrzymywanie zarówno kontaktów towarzyskich, jak i świadczeniowych przynajmniej z niektórymi sąsiadami	
	w procentach					
Zdecydowanie tak	7	19	1	9	1	5
Raczej tak	12		8		4	
Raczej nie	45	80	42	91	32	95
Zdecydowanie nie	35		49		63	
Trudno powiedzieć	1		0		0	

\*\*\*

Polacy w większości deklarują, że na ogół starają się zachowywać poprawne, ale jednocześnie niezbyt bliskie stosunki sąsiedzkie. O ile relacje sąsiedzkie o charakterze konwencjonalnym, świadczeniowym i towarzyskim utrzymują się od co najmniej kilku lat na w miarę zbliżonym poziomie, o tyle w porównaniu z pomiarem sprzed pięciu lat dość istotnie przybyło relacji o charakterze konfliktowym. Ponadto, jak wynika z deklaracji, zawęża się grono sąsiadów, z którymi Polacy utrzymują relacje konwencjonalne oraz świadczeniowe – coraz rzadziej dotyczą one większości sąsiadów, a częściej tylko nielicznych.

Charakter więzi sąsiedzkich zróżnicowany jest w pewnej mierze w zależności od typu i wielkości społeczności lokalnej. Na wsiach zdecydowanie rzadziej niż w miastach, zwłaszcza tych dużych, kontakty sąsiedzkie mają charakter wyłącznie konwencjonalny, częściej zaś świadczeniowy i towarzyski. Z drugiej zaś strony – jak się okazuje – bardziej intensywne i bezpośrednie relacje sąsiedzkie na wsi częściej sprzyjają pojawianiu się konfliktów między sąsiadami.

Opracował

Rafał Boguszewski