

Stosunek do innych narodów

Znak jakości przyznany CBOS przez
Organizację Firm Badania Opinii i Rynku 11 stycznia 2018 roku



Fundacja Centrum Badania Opinii Społecznej
ul. Świętojerska 5/7, 00-236 Warszawa
e-mail: sekretariat@cbos.pl; info@cbos.pl
<http://www.cbos.pl>
(48 22) 629 35 69

Już od dwudziestu pięciu lat badamy stosunek Polaków do innych narodów, starając się określić, które z nich są na ogół darzone sympatią, a w stosunku do których przeważa niechęć. W tym roku¹ zapytaliśmy o nastawienie do dwudziestu czterech narodów i grup etnicznych.

Respondenci oceniali na 7-punktowej skali², w jakim stopniu darzą dany naród sympatią bądź też są mu niechętni. Uzyskane wyniki przedstawiamy w formie zagregowanej do trzech kategorii: sympatii (punkty na skali od +1 do +3), obojętności (0) i niechęci (od -1 do -3). W ten sposób prezentujemy zasięg sympatii i antypatii do poszczególnych narodów. Dla pełniejszej informacji posługujemy się wartościami średnich, które dodatkowo pokazują natężenie sympatii bądź niechęci. Przy obliczaniu średnich uwzględniliśmy odpowiedzi tylko tych respondentów, którzy mają określony stosunek do danego narodu, pominęliśmy zaś odpowiedzi osób niemających zdania na ten temat.

SYMPATIA I ANTYPATIA DO INNYCH NARODÓW

Największą sympatią Polacy darzą Czechów, Włochów, Amerykanów, Anglików, Słowaków oraz Węgrów, do których pozytywny stosunek deklaruje ponad dwie piąte ankietowanych (od 42% do 44%). Niewiele mniej respondentów – ponad jedna trzecia – z sympatią odnosi się do Hiszpanów, Norwegów, Greków i Szwedów (od 34% do 40%).

Co trzeci badany ma pozytywne nastawienie do Japończyków i Francuzów (po 33%). Należy zaznaczyć, że w przypadku wymienionych wyżej nacji sympatia wyraźnie przeważa nad niechęcią. W stosunku do pozostałych narodów uwzględnionych w sondażu przewagę ma niechęć bądź też jest ona wyrażana porównywalnie często jak sympatia.

Trzech na dziesięciu ankietowanych (30%) deklaruje pozytywne nastawienie wobec Niemców, a negatywne – ponad jedna trzecia (36%). Porównywalną sympatię budzą Litwini (28%), przy czym niechęć do nich (25%) wyrażana jest rzadziej niż do Niemców.

¹ Badanie „Aktualne problemy i wydarzenia” (333) przeprowadzono metodą wywiadów bezpośrednich (face-to-face) wspomaganym komputerowo (CAPI) w dniach 1–8 lutego 2018 roku na liczącej 1057 osób reprezentatywnej próbie losowej dorosłych mieszkańców Polski.

² Stosunek do poszczególnych narodów respondenci określali na skali od 1 do 7. Opracowując wyniki skalę tę zastąpiliśmy, w celu ułatwienia czytelnikom interpretacji wartości średnich, skalą od -3 (niechęć) do +3 (sympatia). Środkiem nowej skali jest 0, oznaczające obojętność, średnie powyżej 0 wskazują zatem na sympatię, a poniżej 0 – na niechęć.

Mniej więcej co czwarty badany ma pozytywne nastawienie do Łotyszy, Chińczyków, Żydów oraz Ukraińców (po 24%), z tym że sympatia i niechęć do Łotyszy wyrażane są niemal tak samo często (24% i 22%), natomiast wobec pozostałych narodów w tej grupie – w mniejszym lub większym stopniu przeważa niechęć (od 31% w przypadku Chińczyków do 40% w przypadku Ukraińców).

Okolo jednej piątej ankietowanych darzy sympatią Wietnamczyków (21%), Białorusinów (21%), Serbów (19%) oraz Rosjan (18%), przy czym niechęć do Rosjan deklarowana jest częściej niż do Białorusinów, Wietnamczyków czy Serbów (odpowiednio: 49%, 32%, 31%, 30%).

Ponad połowa respondentów z dystansem podchodzi do Romów (59%) oraz Arabów (62%), a sympatię do nich deklaruje relatywnie niewielu (odpowiednio: 12% i 10%).

Warto podkreślić, że ogromna większość badanych ma sprecyzowane nastawienie wobec Niemców (94%), Ukraińców (92%), Rosjan (92%), Anglików (91%) oraz Romów (91%). Natomiast najmniej ankietowanych potrafi określić swój stosunek do Łotyszy (75% ma sprecyzowane nastawienie) oraz Serbów (79%).

CBOS

RYS. 1. Jak by Pan(i) określił(a) swój stosunek do innych narodów?

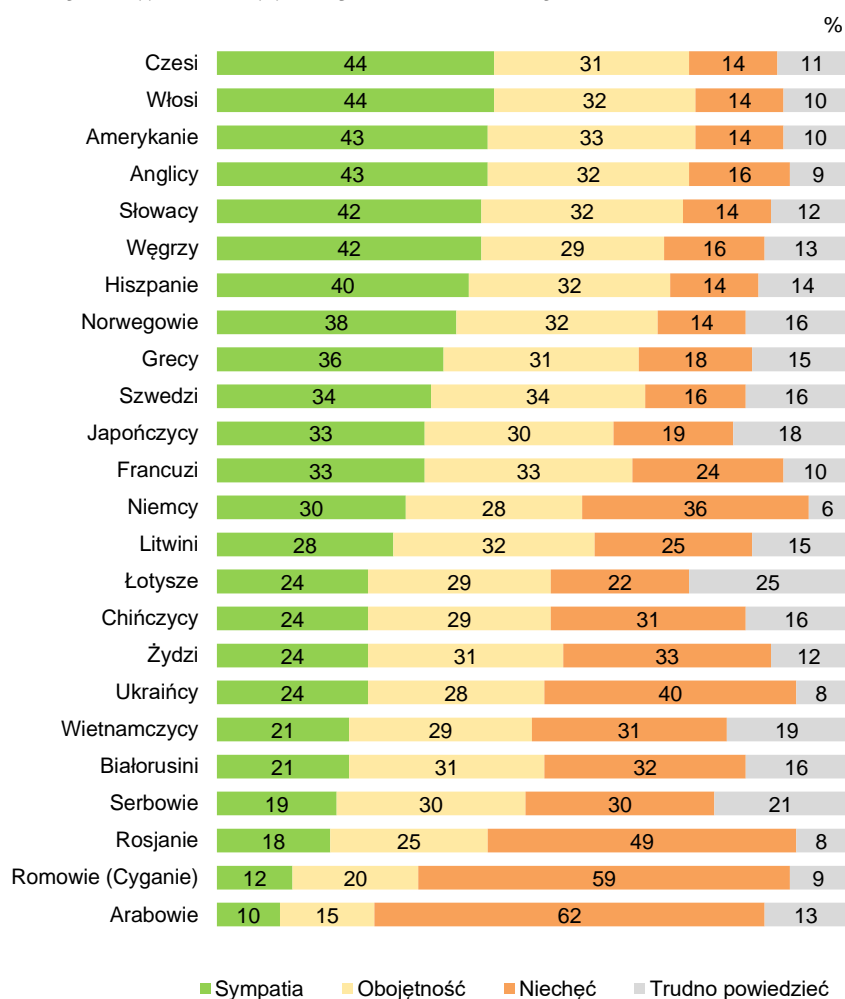


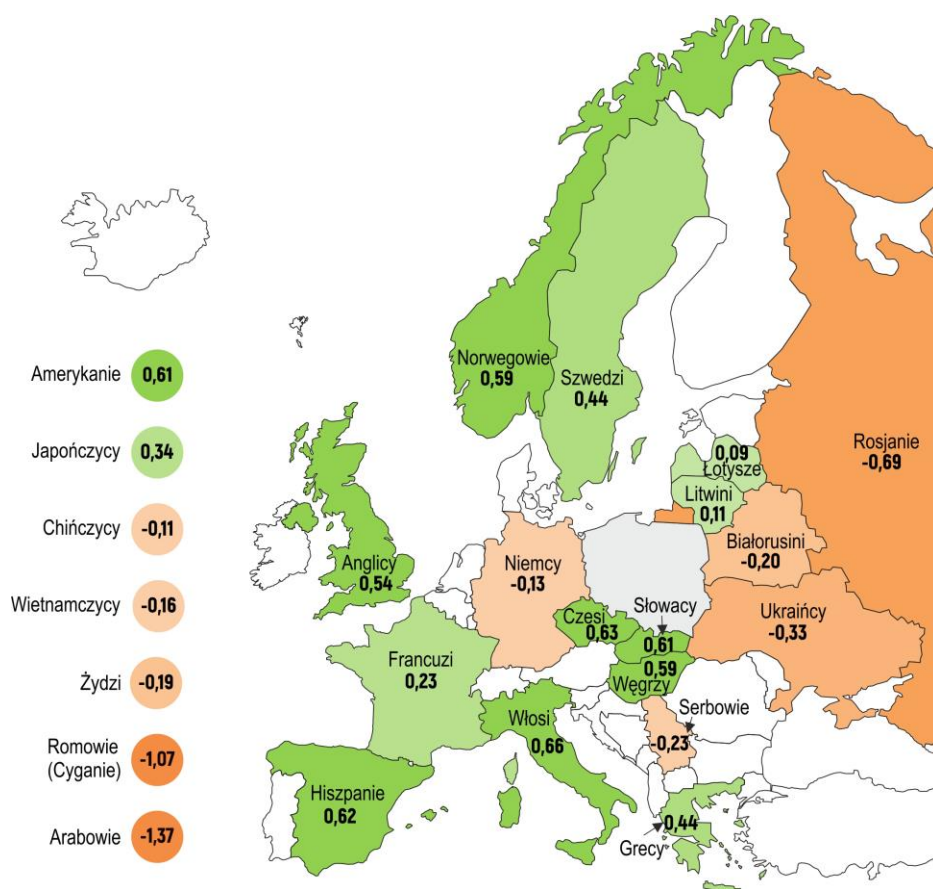
TABELA 1. Zmiany sympatii do poszczególnych narodów

Narody	Wskazania respondentów według terminów badań																							
	'93	'94	'95	'96	'97	'98	'99	'01	'02	'03	'04	'05	'06	'07	'08	'10	'11	'12	'13	'14	'15	'16	'17	'18
	w procentach																							
Amerykanie	62	58	63	59	64	61	54	50	58	56	45	46	49	44	47	45	43	51	43	41	44	46	54	43
Anglicy	47	41	51	51	55	50	45	44	51	49	46	50	50	53	51	50	44	54	47	43	48	47	51	43
Arabowie	-	-	-	-	-	-	-	-	16	13	11	8	9	12	21	24	23	23	-	-	-	8	16	10
Białorusini	19	17	18	21	22	19	18	26	26	22	21	18	23	27	34	34	31	33	30	29	28	25	37	21
Chińczycy	-	-	-	-	-	21	19	22	26	22	20	16	18	22	31	29	31	32	27	25	27	25	37	24
Czesi	38	30	43	44	45	41	44	47	50	50	49	46	52	53	53	53	51	58	51	50	50	50	59	44
Francuzi	61	51	67	62	60	58	53	55	51	48	45	43	48	52	49	51	45	53	41	44	44	43	48	33
Grecy	-	-	-	-	-	-	-	43	44	45	44	41	47	49	46	47	43	40	35	37	39	34	45	36
Hiszpanie	-	-	-	-	-	-	-	-	-	-	47	47	53	49	52	51	47	53	45	46	49	46	-	40
Japończycy	-	-	43	48	43	35	33	33	39	36	32	31	30	34	42	42	40	47	39	37	40	38	46	33
Litwini	24	22	35	36	36	29	30	36	38	36	38	32	36	38	41	42	36	40	32	34	34	31	42	28
Łotysze	-	-	-	-	-	-	-	26	29	29	29	25	29	30	33	33	31	-	-	-	-	-	-	24
Niemcy	23	26	35	43	38	32	31	32	38	36	33	34	33	30	38	39	38	43	38	39	43	37	46	30
Norwegowie	-	-	-	-	-	-	-	-	-	-	-	-	-	-	46	46	42	52	43	43	-	-	-	38
Romowie (Cyganie)	-	6	10	12	10	10	13	17	15	16	15	13	14	14	21	23	22	24	20	20	18	11	21	12
Rosjanie	17	16	17	21	20	19	17	23	24	22	18	16	22	24	30	34	32	34	31	25	22	20	31	18
Serbowie	10	12	14	15	16	13	14	17	18	17	15	12	18	19	29	31	28	31	27	-	-	20	-	19
Słowacy	33	32	44	38	39	36	34	42	42	43	41	36	44	48	51	51	49	57	48	47	48	48	57	42
Szwedzi	44	40	53	52	49	43	41	44	46	48	42	39	43	44	45	44	41	51	42	41	46	40	-	34
Ukraińcy	12	9	14	16	15	13	16	19	22	19	29	23	24	25	34	34	32	32	31	34	36	27	36	24
Węgrzy	47	41	56	48	47	44	44	47	48	45	43	39	45	45	48	49	46	52	42	43	44	45	54	42
Wietnamczycy	-	-	-	-	-	20	21	23	24	19	17	15	18	18	28	29	30	29	25	24	25	21	34	21
Włosi	63	54	66	62	63	55	53	54	54	53	50	52	52	51	54	52	47	55	46	48	51	49	57	44
Żydzi	15	17	25	26	28	19	19	19	23	21	18	20	20	23	34	31	31	33	28	29	28	23	37	24

TABELA 2. Zmiany niechęci do poszczególnych narodów

Narody	Wskazania respondentów według terminów badań																							
	'93	'94	'95	'96	'97	'98	'99	'01	'02	'03	'04	'05	'06	'07	'08	'10	'11	'12	'13	'14	'15	'16	'17	'18
	w procentach																							
Amerykane	9	13	10	9	6	10	12	14	12	17	20	24	16	21	18	16	19	16	21	21	17	17	13	14
Anglicy	16	20	17	13	12	16	15	18	15	19	17	19	15	14	15	12	16	15	15	20	15	16	16	16
Arabowie	-	-	-	-	-	-	-	-	54	60	59	70	66	55	49	43	42	46	-	-	-	67	59	62
Białorusini	47	49	53	50	46	48	50	40	36	44	37	51	39	34	26	23	26	26	31	31	29	32	23	32
Chińczycy	-	-	-	-	-	36	37	35	32	39	37	47	43	38	30	27	26	31	32	36	29	28	21	31
Czesi	28	32	25	22	19	22	18	15	15	18	14	22	14	15	12	9	12	11	13	17	14	13	10	14
Francuzi	9	13	8	6	8	11	11	9	12	19	19	25	16	14	15	10	14	13	17	18	16	18	14	24
Grecy	-	-	-	-	-	-	-	13	14	15	12	21	17	12	14	11	14	21	25	23	18	25	17	18
Hiszpanie	-	-	-	-	-	-	-	-	-	-	12	18	12	13	10	8	9	10	15	14	12	14	-	14
Japończycy	-	-	21	16	18	23	24	22	21	25	22	33	30	24	19	15	17	18	20	23	18	20	15	19
Litwini	43	43	33	31	30	34	29	24	24	26	21	31	24	22	17	15	19	23	25	27	22	27	20	25
Łotysze	-	-	-	-	-	-	-	27	23	29	23	34	28	25	21	15	18	-	-	-	-	-	-	22
Niemcy	53	45	38	31	30	39	39	36	31	38	34	38	33	39	32	28	27	24	28	30	22	26	22	36
Norwegowie	-	-	-	-	-	-	-	-	-	-	-	-	-	-	12	9	11	10	14	14	-	-	-	14
Romowie (Cyganie)	-	75	73	70	71	69	64	56	60	61	56	65	58	59	51	47	49	50	52	55	58	67	50	59
Rosjanie	56	59	59	57	53	55	57	47	43	49	53	61	47	46	41	31	34	33	39	42	50	50	38	49
Serbowie	10	12	14	15	16	13	14	17	18	17	15	12	18	19	29	31	28	31	27	-	-	35	-	30
Słowacy	27	27	22	21	22	26	21	15	17	20	16	26	18	15	13	11	11	10	13	15	12	13	10	14
Szwedzi	14	17	14	12	12	17	14	14	12	17	13	22	17	15	12	10	14	13	15	17	14	16	-	16
Ukraińcy	65	66	63	60	60	59	58	49	48	51	34	50	42	39	31	29	33	32	33	33	32	34	32	40
Węgrzy	18	21	14	16	16	20	15	15	14	19	13	25	18	16	13	10	12	13	16	17	14	17	12	16
Wietnamczycy	-	-	-	-	-	34	38	33	35	42	38	49	42	41	31	28	26	31	32	35	31	32	23	31
Włosi	6	12	8	7	8	11	11	8	10	12	11	15	14	13	12	10	13	11	15	15	11	13	10	14
Żydzi	51	47	45	41	41	48	49	47	46	47	45	50	45	40	32	27	31	29	34	33	32	37	26	33

RYS. 2. Średnie ocen na skali sympatii–niechęci do wybranych narodów*



* Średnie mierzone na skali od -3 (maksymalna niechęć) do +3 (maksymalna sympatia)

W stosunku do ubiegłego roku odnotowujemy pogorszenie nastawienia do praktycznie wszystkich nacji uwzględnionych w sondażu. Biorąc pod uwagę średnie ocen można zauważyć, że największe pogorszenie nastawienia dotyczy Niemców (spadek średniej o 0,61), Białorusinów (spadek o 0,53) oraz Francuzów (spadek o 0,51), najmniejsze zaś – Arabów (spadek o 0,20), Greków (spadek o 0,22) oraz Anglików (spadek o 0,23). Ponadto w porównaniu z pomiarem z roku 2011 pogorszyło się nastawienie do Łotyszy. Natomiast od roku 2016 nie zmienił się istotnie stosunek Polaków do Hiszpanów, Serbów i Szwedów, a od pomiaru z roku 2014 – do Norwegów.

TABELA 3

Narody (kolejność według kierunku i wielkości zmiany)	Zmiany średnich na skali od -3 (maksymalna niechęć) do +3 (maksymalna sympatia)		
	2017	2018	Różnica*
Niemcy	0,48	-0,13	-0,61
Białorusini	0,33	-0,20	-0,53
Francuzi	0,74	0,23	-0,51
Chińczycy	0,36	-0,11	-0,47
Rosjanie	-0,23	-0,69	-0,46
Słowacy	1,07	0,61	-0,46
Czesi	1,06	0,63	-0,43
Litwini	0,52	0,11	-0,41
Wietnamczycy	0,25	-0,16	-0,41
Romowie (Cyganie)	-0,67	-1,07	-0,40
Włosi	1,05	0,66	-0,39
Japończycy	0,72	0,34	-0,38
Ukraińcy	0,05	-0,33	-0,38
Węgrzy	0,97	0,59	-0,38
Żydzi	0,19	-0,19	-0,38
Amerykanie	0,92	0,61	-0,31
Anglicy	0,77	0,54	-0,23
Grecy	0,66	0,44	-0,22
Arabowie	-1,17	-1,37	-0,20

* Wszystkie różnice średnich istotne statystycznie na poziomie 0,05

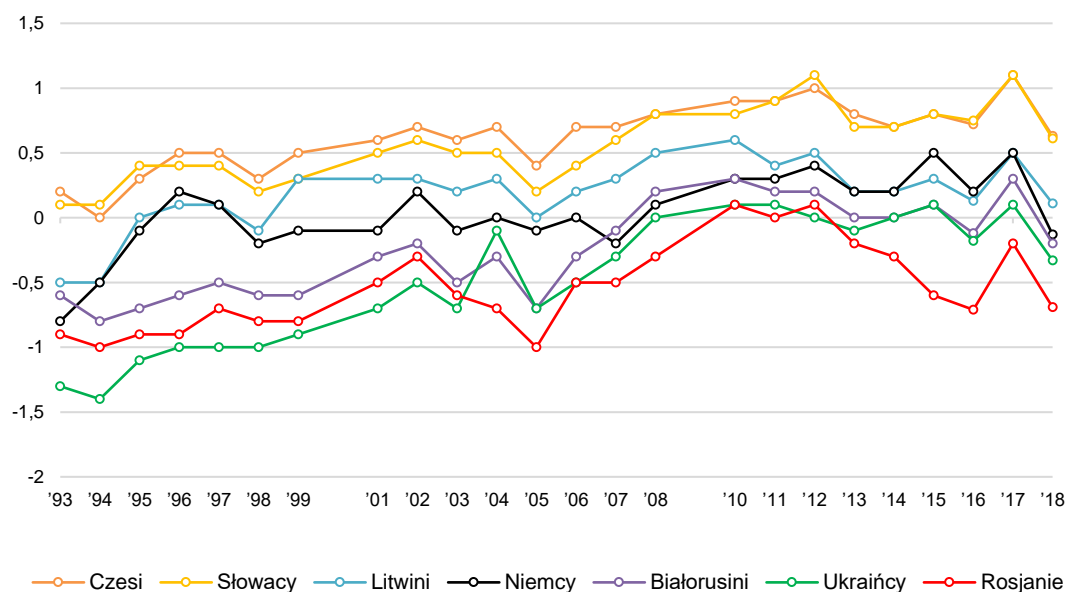
Warto zaznaczyć, że tegoroczne pogorszenie nastawienia Polaków do innych narodów wynika w większej mierze ze spadku sympatii niż wzrostu niechęci. Zależność ta dotyczy praktycznie wszystkich nacji uwzględnionych w sondażu. Należy podkreślić, że zeszłoroczny pomiar był dosyć nietypowy ze względu na bardzo dużą poprawę nastawienia do wielu nacji, dlatego też obecne rezultaty trzeba traktować jako pewną korektę ubiegłorocznych wyników i warto odnieść je do lat poprzednich. Uwzględniając nieco dłuższą (kilkuletnią) perspektywę można mówić o spadku sympatii i wzroście niechęci do Francuzów, Niemców oraz o wzroście niechęci do Ukraińców. Jeśli chodzi o poziom sympatii do Ukraińców, to w tym roku odsetek badanych deklaruujących pozytywne nastawienie do nich jest niewiele niższy od zarejestrowanego dwa lata temu (spadek o 3 punkty procentowe), natomiast znacznie niższy od rejestrowanego w latach 2008–2015. Pogorszeniu uległo również nastawienie do Rosjan, przy czym jest ono zbliżone do rejestrowanego dwa lata temu, ale wyraźnie gorsze niż w latach 2010–2013, tj. w okresie poprzedzającym kryzys krymski. W porównaniu z pomiarem przeprowadzonym w roku 2016 zmniejszyły się również odsetki respondentów deklaruujących sympatię do Czechów, Słowaków oraz Szwedów (spadki po 6 punktów procentowych), a także do Włochów, Japończyków (spadki po 5 punktów) oraz Białorusinów (spadek o 4 punkty).

Analizując zmiany nastawienia do poszczególnych narodów w ciągu ostatniego ćwierćwiecza obserwowaliśmy tendencje związane z unifikowaniem się stosunku Polaków do innych nacji. Nastawienie do narodów darzonych niegdyś dużą sympatią, np. Włochów, Amerykanów, Francuzów, się pogorszyło, a do nacji mniej lubianych, np. Niemców, Ukraińców czy Żydów, się poprawiło. W tym roku nastąpiło jednak znaczące pogorszenie nastawienia zarówno do Niemców, jak i Ukraińców – obecnie jest ono zbliżone do rejestrowanego mniej więcej dziesięć lat temu.

Mimo zarejestrowanego w tym roku pogorszenia nastawienia, nadal naszymi ulubionymi sąsiadami są Czesi i Słowacy. Na początku lat dziewięćdziesiątych i w pierwszych latach tego wieku – mniej więcej do czasu pomarańczowej rewolucji – z największym dystansem podchodziliśmy do Ukraińców, natomiast obecnie do Rosjan. W dalszym ciągu sympatia przeważa nad niechęcią w nastawieniu do Czechów i Słowaków oraz, w niewielkim stopniu, do Litwinów. W stosunku do pozostałych naszych sąsiadów przeważa niechęć.

CBOS

RYS. 3. Zmiany nastawienia do naszych sąsiadów – średnie ocen*



* Średnie mierzone na skali od -3 (maksymalna niechęć) do +3 (maksymalna sympatia)

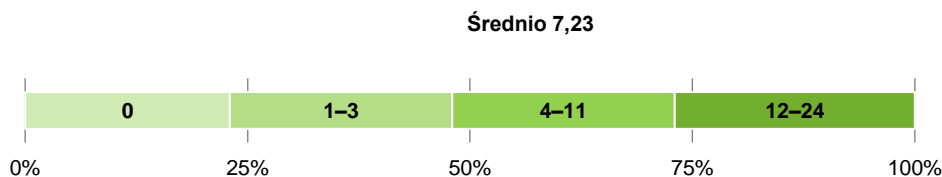
ZRÓŻNICOWANIA SPOŁECZNO-DEMOGRAFICZNE

Interesujące jest, jakie czynniki sprzyjają pozytywnemu, a jakie negatywnemu stosunkowi do innych narodów. W celu przeprowadzenia porównań nastawienia poszczególnych grup społeczno-demograficznych do różnych nacji utworzone zostały dwa wskaźniki – sympatii oraz niechęci. Wskaźnik sympatii dla danej grupy społeczno-demograficznej to średnia liczba lubianych przez nią narodów, a wskaźnik niechęci to średnia liczba nacji, wobec których dana grupa zadeklarowała niechęć. Wartość wskaźnika sympatii wśród ogółu pytanych wynosi 7,23, co oznacza, że badani wyrażali sympatię przeciętnie do mniej więcej siedmiu spośród dwudziestu czterech nacji uwzględnionych w sondażu. Podkreślić należy, że poza sympatią i antypatią badani mogli zadeklarować stosunek obojętny (środek skali) bądź też brak sprecyzowanego zdania na ich temat.

Prawie jedna czwarta badanych (23%) nie wyrażała sympatii do żadnej z nacji, jedna czwarta (25%) – do co najwyżej trzech narodów (od 1 do 3), taka sama grupa (25%) zadeklarowała przychylne nastawienie do większej liczby nacji (od 4 do 11) i ponad jedna czwarta (27%) – do co najmniej połowy narodów uwzględnionych w sondażu (do przynajmniej 12 nacji).

CBOS

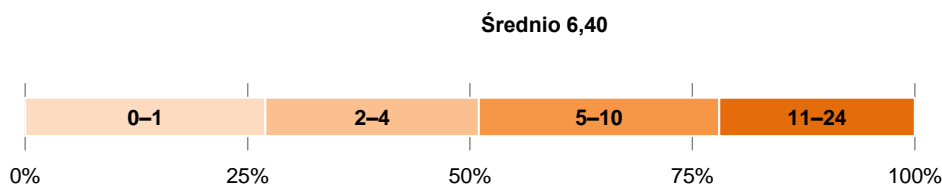
RYS. 4. Wskaźnik sympatii do narodów – liczba narodów, do których deklarowano sympatię



Niechęć wyrażana była nieco rzadziej niż sympatia – przeciętnie do 6 spośród dwudziestu czterech narodów (wartość wskaźnika 6,40). Ponad jedna czwarta ankietowanych (27%) zadeklarowała negatywny stosunek do co najwyżej jednego narodu, niespełna jedna czwarta (24%) – do 2–4 narodów, ponad jedna czwarta (27%) do większej liczby narodów (od 5 do 10 narodów), a nieco ponad jedna piąta (22%) – do 11–24 narodów.

CBOS

RYS. 5. Wskaźnik niechęci do narodów – liczba narodów, do których deklarowano niechęć



Z analiz różnicowań społeczno-demograficznych wynika, że deklarowane nastawienie do innych nacji związane jest przede wszystkim z poziomem wykształcenia oraz wielkością miejscowości zamieszkania. Badani lepiej wykształceni częściej niż inni wyrażali sympatię dla innych nacji, jednocześnie absolwenci wyższych uczelni relatywnie najrzadziej deklarowali niechęć. Ponadto mieszkańcy większych miejscowości częściej odnosili się do innych narodów z sympatią, a na ogół rzadziej z niechęcią. Można również zauważyć, że sympatię do innych częściej niż pozostali wyrażali badani z gospodarstw domowych o najwyższych dochodach *per capita*, najmłodsi ankietowani (w wieku 18–24 lata), a biorąc pod uwagę kwestie światopoglądowe – respondenci nieuczestniczący w praktykach religijnych oraz identyfikujący się z lewicą. Deklarowanie niechęci jest nieco mniej różnicowane społecznie.

Pozytywne nastawienie Polacy deklarują najczęściej wobec Czechów, Włochów, Amerykanów, Anglików, Słowaków oraz Węgrów, natomiast z największym dystansem podchodzą do Arabów i Romów.

Po odnotowanej w ubiegłym roku poprawie nastawienia do innych nacji, w tym roku rejestrujemy pogorszenie. Mimo że możemy mówić o pewnej korekcie ubiegłorocznych wyników, należy podkreślić, że stosunek do niektórych nacji jest bardziej krytyczny niż w ubiegłych latach. Pogorszeniu uległo nasze nastawienie do Niemców i Ukraińców – obecnie jest najmniej przychylnie od mniej więcej dziesięciu lat. Z wyraźnie większym dystansem podchodzimy również do Francuzów, do których sympatię deklaruje najmniej od dwudziestu pięciu lat odsetek badanych.

Opracowała

Małgorzata Omyła-Rudzka