

Nastroje społeczne w marcu

Znak jakości przyznany CBOS przez
Organizację Firm Badania Opinii i Rynku 23 stycznia 2019 roku



Fundacja Centrum Badania Opinii Społecznej
ul. Świętojerska 5/7, 00-236 Warszawa
e-mail: sekretariat@cbos.pl; info@cbos.pl
<http://www.cbos.pl>
(48 22) 629 35 69

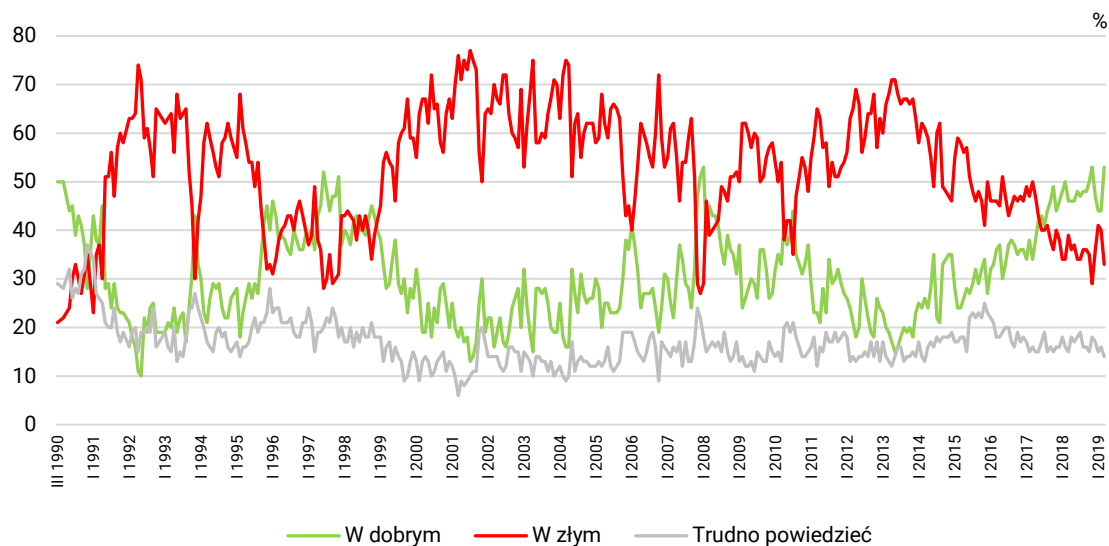
Marzec przyniósł znaczącą poprawę nastrojów społecznych¹. Wyraźnie lepsze niż przed miesiącem są oceny i prognozy odnoszące się do ogólnej sytuacji w kraju oraz sytuacji politycznej i gospodarczej. Zmniejszył się także pesymizm w przewidywaniach dotyczących sytuacji materialnej i jakości życia respondentów oraz ich rodzin.

OCENY

W ciągu ostatniego miesiąca o 9 punktów procentowych (do 53%) wzrosła grupa osób zadowolonych z **rozwoju sytuacji w kraju**, jednocześnie o 7 punktów ubyło niezadowolonych (spadek z 40% do 33%).

CBOS

RYS. 1. Czy, ogólnie rzecz biorąc, sytuacja w naszym kraju zmierza w dobrym czy też w złym kierunku?



¹ Badanie „Aktualne problemy i wydarzenia” (346) przeprowadzono metodą wywiadów bezpośrednich wspomaganých komputerowo (CAPI) w dniach 7–14 marca 2019 roku na liczącej 1046 osób reprezentatywnej próbie losowej dorosłych mieszkańców Polski.

TABELA 1

Czy, ogólnie rzecz biorąc, sytuacja w naszym kraju zmierza w dobrym czy też w złym kierunku?	Wskazania respondentów według terminów badań												
	2018										2019		
	III	IV	V	VI	VII	VIII	IX	X	XI	XII	I	II	III
	w procentach												
W dobrym	46	46	46	48	47	48	48	50	53	47	44	44	53
W złym	39	36	37	34	34	36	36	35	29	36	41	40	33
Trudno powiedzieć	15	18	17	18	19	16	16	15	18	17	15	16	14

Pozytywnym ocenom sytuacji w kraju sprzyja przede wszystkim częste uczestnictwo w praktykach religijnych oraz prawicowa orientacja polityczna, a ponadto starszy wiek, niższy poziom wykształcenia oraz zamieszkiwanie na wsi. W grupach społeczno-zawodowych najkorzystniejszą sytuację w Polsce postrzegają emeryci, renciści i rolnicy (zob. tabelę aneksową 1).

W potencjalnych elektoratach głównych ugrupowań politycznych zadowolenie z rozwoju sytuacji w kraju przeważa nad niezadowoleniem przede wszystkim wśród zwolenników PiS (93% wobec 2%). W przypadku osób nieplanujących głosować oraz niezdecydowanych, na które ugrupowanie oddać swój głos, opinie pozytywne mniej więcej równoważą się z negatywnymi, natomiast wśród potencjalnych wyborców PO, Wiosny, PSL i ruchu Kukiz'15 przeważa krytycyzm, przy czym zdecydowanie najwyższy jest on w elektoracie PO (74% niezadowolonych).

TABELA 2

Potencjalne elektoraty*	Czy, ogólnie rzecz biorąc, sytuacja w naszym kraju zmierza w dobrym czy też w złym kierunku?		
	W dobrym	W złym	Trudno powiedzieć
	w procentach		
Prawo i Sprawiedliwość (wraz z Solidarną Polską i Porozumieniem)	93	2	5
Platforma Obywatelska RP	17	74	9
Wiosna**	12	69	19
Kukiz'15**	34	46	20
Trudno powiedzieć, jeszcze nie wiem, waham się	33	36	31
Niegłosujący	41	38	21

* Określone na podstawie deklaracji poparcia danego ugrupowania w ewentualnych wyborach parlamentarnych

** Wyniki dotyczące wyborców tego ugrupowania należy traktować ostrożnie ze względu na ich niewielką liczebność w próbie

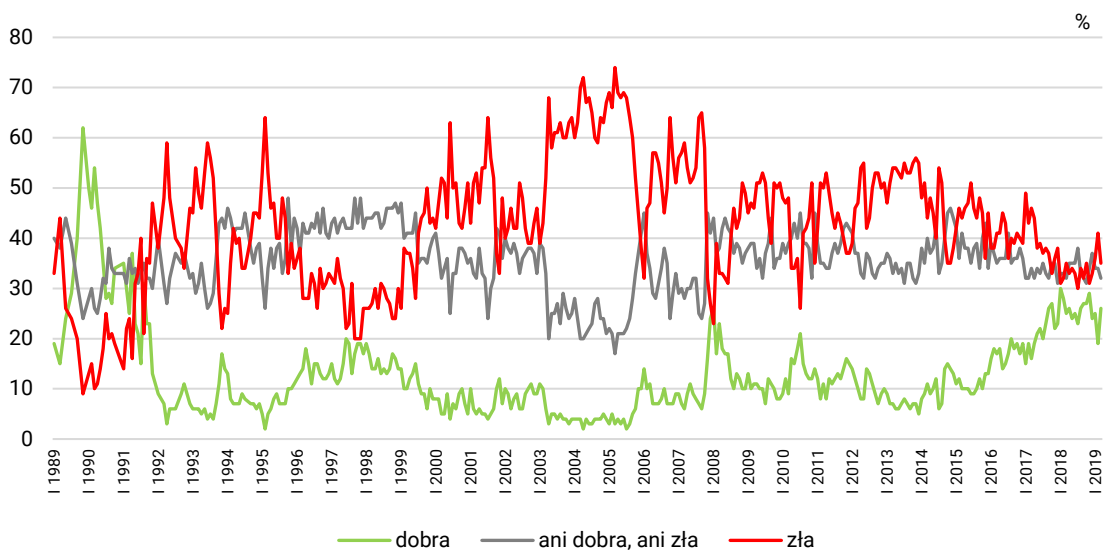
Opinie o **sytuacji politycznej** w Polsce również dość znacząco się poprawiły. Od lutego zmniejszył się odsetek respondentów oceniających ją źle (spadek o 6 punktów procentowych, do 35%), wzrosła natomiast grupa osób, które wypowiadają się o niej pozytywnie (z 19% do 26%). Co trzeci Polak sytuację na polskiej scenie politycznej określa jako przeciętną (32%, spadek o 2 punkty).

TABELA 3

Jak Pan(i) ogólnie ocenia obecną sytuację polityczną w Polsce? Czy jest ona:	Wskazania respondentów według terminów badań												
	2018										2019		
	III	IV	V	VI	VII	VIII	IX	X	XI	XII	I	II	III
	w procentach												
– dobra	25	26	24	25	23	26	27	27	29	24	25	19	26
– ani dobra, ani zła	32	35	35	35	38	33	32	31	34	37	34	34	32
– zła	35	33	34	33	30	34	32	35	31	33	36	41	35
Trudno powiedzieć	8	6	7	7	9	7	9	7	6	6	5	6	7

CBOS

RYS. 2. Jak Pan(i) ogólnie ocenia obecną sytuację polityczną w Polsce?
Czy jest ona:



Pominięto odpowiedzi „trudno powiedzieć”

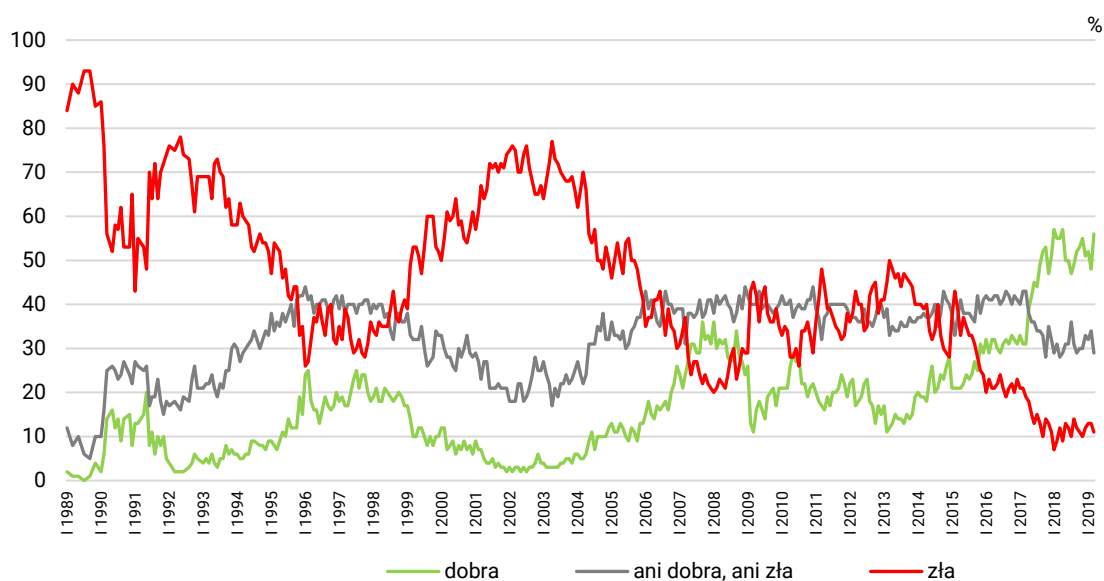
W porównaniu z poprzednim miesiącem dość znacząco przybyło również badanych korzystnie oceniających **sytuację gospodarczą** w Polsce (o 8 punktów procentowych, do 56%) i zarazem – w mniejszym stopniu – spadła liczba tych, którzy postrzegają ją jako złą (z 13% do 11%) lub przeciętną (z 34% do 29%).

TABELA 4

Jak Pan(i) ogólnie ocenia obecną sytuację gospodarczą w Polsce? Czy jest ona:	Wskazania respondentów według terminów badań												
	2018										2019		
	III	IV	V	VI	VII	VIII	IX	X	XI	XII	I	II	III
	w procentach												
– dobra	55	57	50	50	47	49	52	53	55	51	52	48	56
– ani dobra, ani zła	28	29	31	31	36	31	29	30	30	33	32	34	29
– zła	12	9	13	12	10	14	12	11	10	12	13	13	11
Trudno powiedzieć	5	5	6	7	7	6	7	6	5	4	3	5	4

CBOS

RYS. 3. Jak Pan(i) ogólnie ocenia obecną sytuację gospodarczą w Polsce?
Czy jest ona:



Pominięto odpowiedzi „trudno powiedzieć”

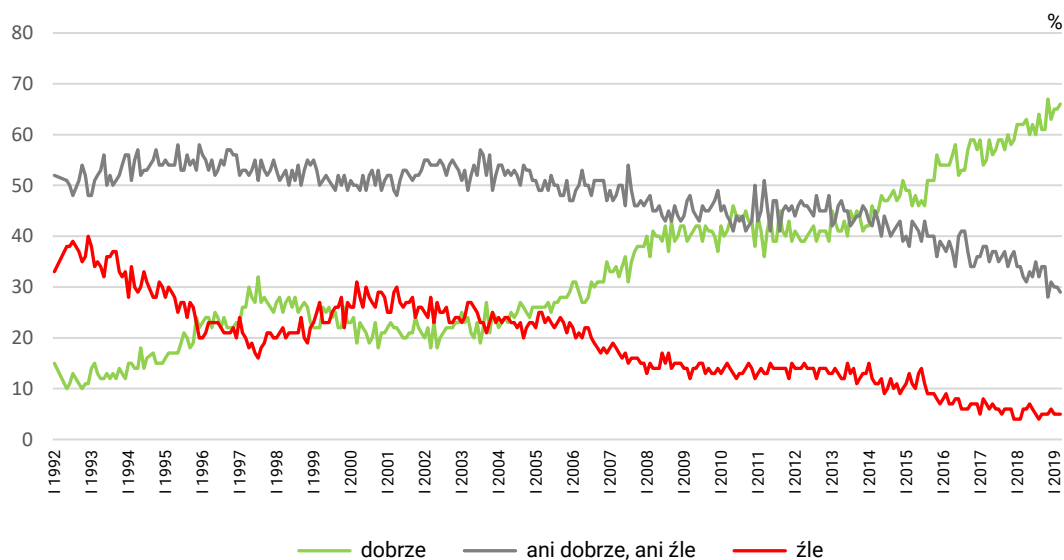
Od poprzedniego pomiaru właściwie nie zmieniły się oceny **poziomu życia badanych i ich rodzin**. Najwięcej osób (66%) twierdzi, że żyje im się dobrze, zdecydowanie mniej (29%) – że przeciętnie, a jedynie co dwudziesty respondent (5%) określa jakość życia swojej rodziny jako złą.

TABELA 5

Czy obecnie Panu(i) i Pana(i) rodzinie żyje się:	Wskazania respondentów według terminów badań												
	2018										2019		
	III	IV	V	VI	VII	VIII	IX	X	XI	XII	I	II	III
	w procentach												
– dobrze	62	63	60	62	60	64	61	61	67	63	65	65	66
– ani dobrze, ani źle	32	31	33	32	35	32	34	34	28	31	30	30	29
– źle	6	6	7	6	5	4	5	5	5	6	5	5	5

CBOS

RYS. 4. Czy obecnie Panu(i) i Pana(i) rodzinie żyje się:



Pominięto odpowiedzi „trudno powiedzieć”

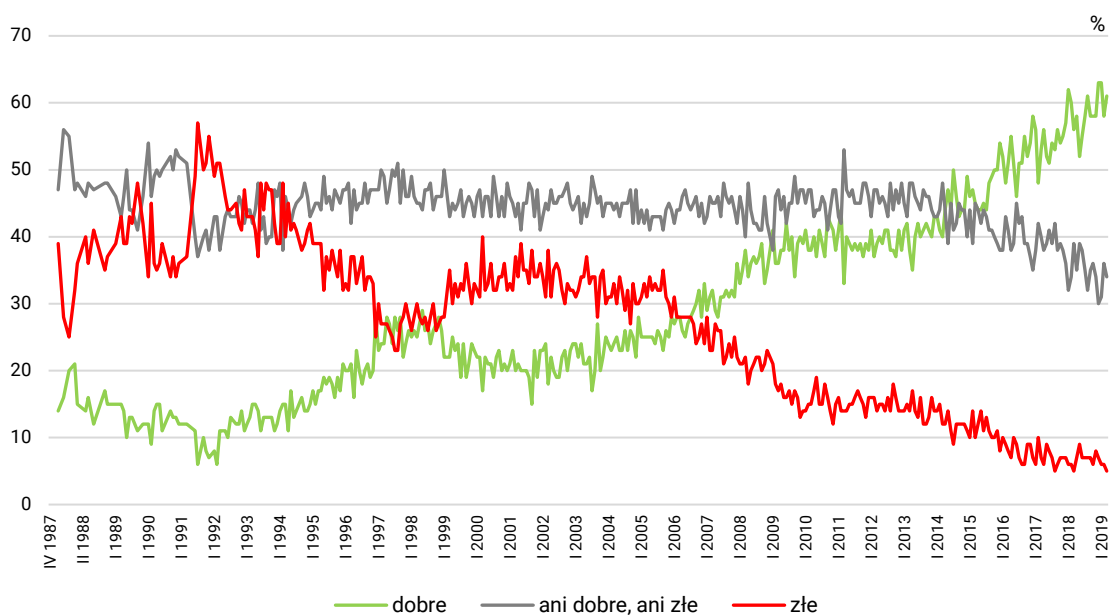
Warunki materialne gospodarstw domowych respondentów niezmiennie zdecydowanie najczęściej określane są jako dobre (61%, od lutego wzrost o 3 punkty procentowe). Co trzeci Polak (34%, spadek o 2 punkty) ocenia je jako przeciętne, a jedynie co dwudziesty (5%) jest z nich niezadowolony.

TABELA 6

Jak Pan(i) ocenia obecne warunki materialne swojego gospodarstwa domowego? Czy są one:	Wskazania respondentów według terminów badań												
	2018										2019		
	III	IV	V	VI	VII	VIII	IX	X	XI	XII	I	II	III
	w procentach												
– dobre	56	58	52	55	58	61	58	58	58	63	63	58	61
– ani dobre, ani złe	39	35	39	38	35	32	35	36	34	30	31	36	34
– złe	5	7	9	7	7	7	7	6	8	7	6	6	5

CBOS

RYS. 5. Jak Pan(i) ocenia obecne warunki materialne swojego gospodarstwa domowego?
Czy są one:



Porównywalne do lutowych są też oceny **sytuacji w zakładach pracy**, co oznacza, że dwie trzecie pracujących wyraża zadowolenie z kondycji firmy, w której są zatrudnieni (66%), nieco ponad jedna piąta (22%, spadek o 3 punkty procentowe) sytuację w swoim zakładzie pracy ocenia jako przeciętną, a co dziesiąty pracownik (10%) jest nią nieusatysfakcjonowany.

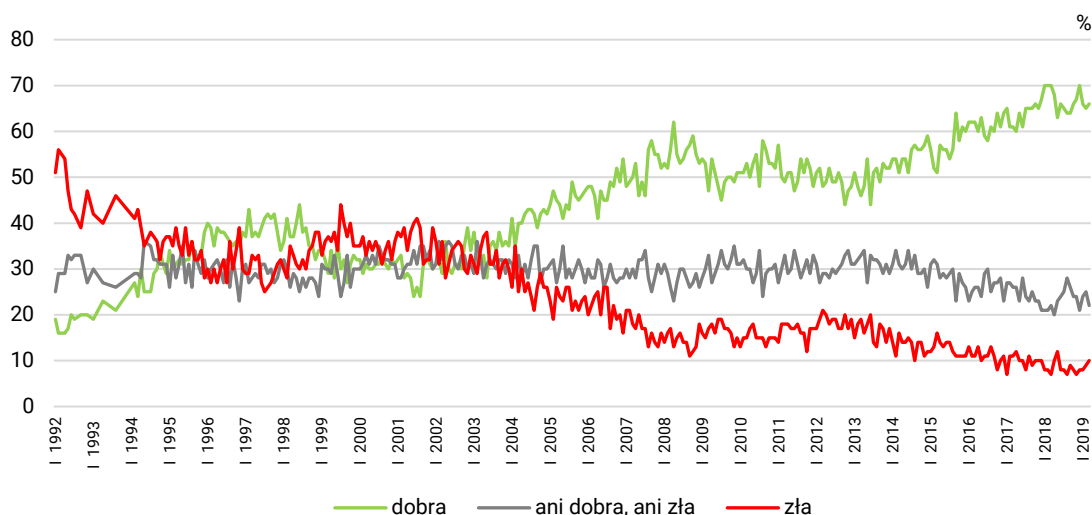
TABELA 7

Jak Pan(i) ogólnie ocenia obecną sytuację w Pana(i) zakładzie pracy ? Czy jest ona:	Wskazania respondentów aktywnych zawodowo* według terminów badań												
	2018										2019		
	III	IV	V	VI	VII	VIII	IX	X	XI	XII	I	II	III
N*	588	619	635	556	535	596	568	574	569	545	532	549	577
	w procentach												
– dobra	70	68	63	66	65	64	64	66	67	70	66	65	66
– ani dobra, ani zła	22	20	23	24	25	28	26	24	24	21	24	25	22
– zła	7	10	12	8	8	7	9	8	7	8	8	9	10
Trudno powiedzieć	1	2	2	2	2	1	1	2	2	1	2	1	2

CBOS

RYS. 6. Jak Pan(i) ogólnie ocenia obecną sytuację w Pana(i) zakładzie pracy?*

Czy jest ona:



* Odpowiedzi osób pracujących. Pominięto odpowiedzi „trudno powiedzieć”

Zróznicowanie ocen odnoszących się do wymiaru publicznego tradycyjnie uwarunkowane jest głównie czynnikami światopoglądowymi. Oznacza to, że zadowoleniu z ogólnej sytuacji w kraju, sytuacji politycznej i stanu gospodarki sprzyjają częstsze uczestnictwo w praktykach religijnych, prawicowa orientacja polityczna oraz chęć głosowania w wyborach na Prawo i Sprawiedliwość. Z kolei poziom życia respondentów i ich rodzin oraz warunki materialne gospodarstw domowych oceniane są z reguły tym lepiej, im młodszy wiek badanych, im wyższe wykształcenie i bardziej znacząca pozycja zawodowa. Kwestie światopoglądowe w tym względzie nie mają istotnego znaczenia, podobnie jak w ocenie sytuacji w zakładach pracy, która postrzegana jest przez pracujących tym lepiej, im wyższy jest ich dochód *per capita* oraz im bardziej satysfakcjonująca sytuacja materialna (zob. tabele aneksowe 1–5).

PRZEWIDYWANIA

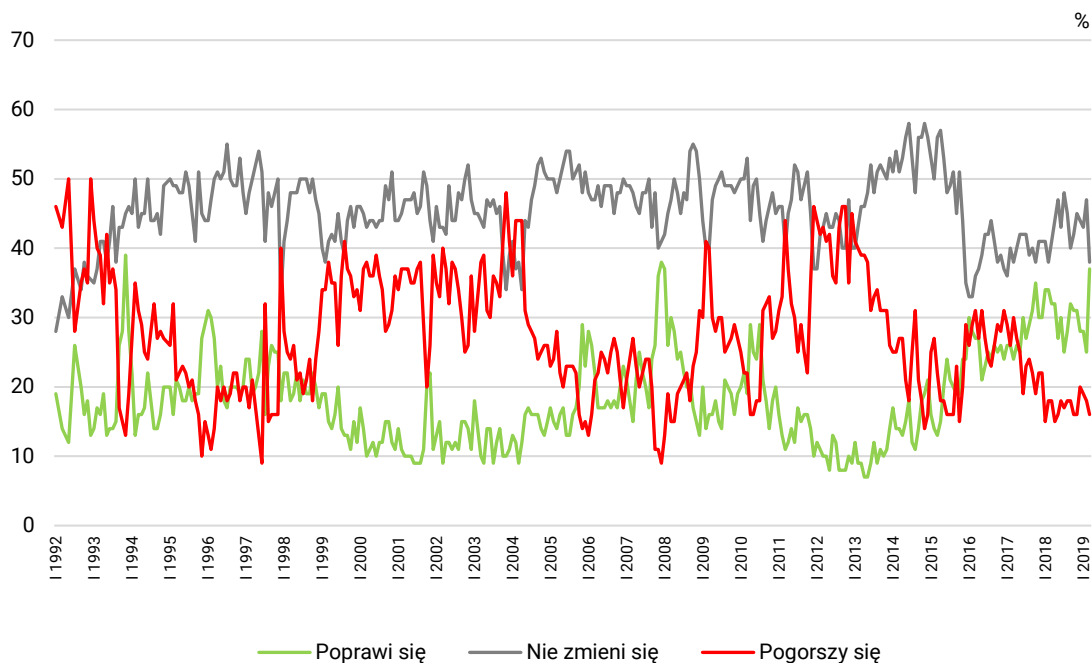
Zdecydowanie bardziej optymistyczne niż miesiąc temu są przewidywania dotyczące rozwoju **sytuacji w kraju w najbliższym roku**. Aktualnie równoważą się odsetki badanych, którzy prognozują ich poprawę (37%, wzrost o 12 punktów procentowych) oraz tych, którzy sądzą, że pozostanie niezmieniona (38%, spadek o 9 punktów). Co szósty respondent wyraża przekonanie, że w najbliższym roku sytuacja w Polsce się pogorszy (16%, spadek o 2 punkty).

TABELA 8

Jak Pan(i) sądzi, czy w ciągu najbliższego roku sytuacja w Polsce poprawi się, pogorszy czy też się nie zmieni?	Wskazania respondentów według terminów badań												
	2018										2019		
	III	IV	V	VI	VII	VIII	IX	X	XI	XII	I	II	III
	w procentach												
Poprawi się	32	32	27	30	25	28	32	31	31	28	28	25	37
Nie zmieni się	41	44	47	43	48	45	40	42	45	44	43	47	38
Pogorszy się	18	15	16	18	17	18	18	16	16	20	19	18	16
Trudno powiedzieć	9	9	10	9	10	9	10	11	8	8	10	10	9

CBOS

RYS. 7. Jak Pan(i) sądzi, czy w ciągu najbliższego roku sytuacja w Polsce poprawi się, pogorszy czy też się nie zmieni?



Pominięto odpowiedzi „trudno powiedzieć”

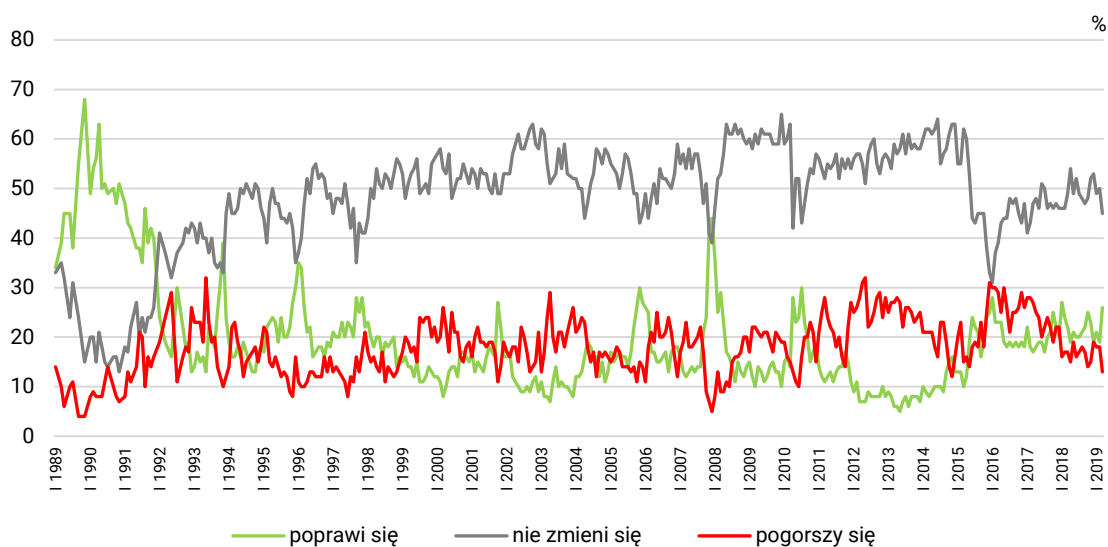
Bardziej optymistyczne niż w lutym są też prognozy **sytuacji politycznej** w kraju. Obecnie jedna czwarta badanych (26%, wzrost o 7 punktów) liczy na poprawę jakości życia politycznego, a co ósmy (13%, spadek o 5 punktów) przewiduje jej pogorszenie. Największy odsetek respondentów (45%, spadek o 5 punktów) nie spodziewa się żadnych zmian w tej dziedzinie.

TABELA 9

Czy, Pana(i) zdaniem, w ciągu najbliższego roku sytuacja polityczna w Polsce:	Wskazania respondentów według terminów badań												
	2018										2019		
	III	IV	V	VI	VII	VIII	IX	X	XI	XII	I	II	III
	w procentach												
– poprawi się	22	19	21	20	20	21	22	25	23	19	21	19	26
– nie zmieni się	49	54	49	52	49	48	47	48	52	53	49	50	45
– pogorszy się	17	15	19	16	17	18	17	14	15	19	18	18	13
Trudno powiedzieć	12	12	11	12	14	13	14	13	10	9	12	13	16

CBOS

RYS. 8. Czy, Pana(i) zdaniem, w ciągu najbliższego roku sytuacja polityczna w Polsce:



Pominięto odpowiedzi „trudno powiedzieć”

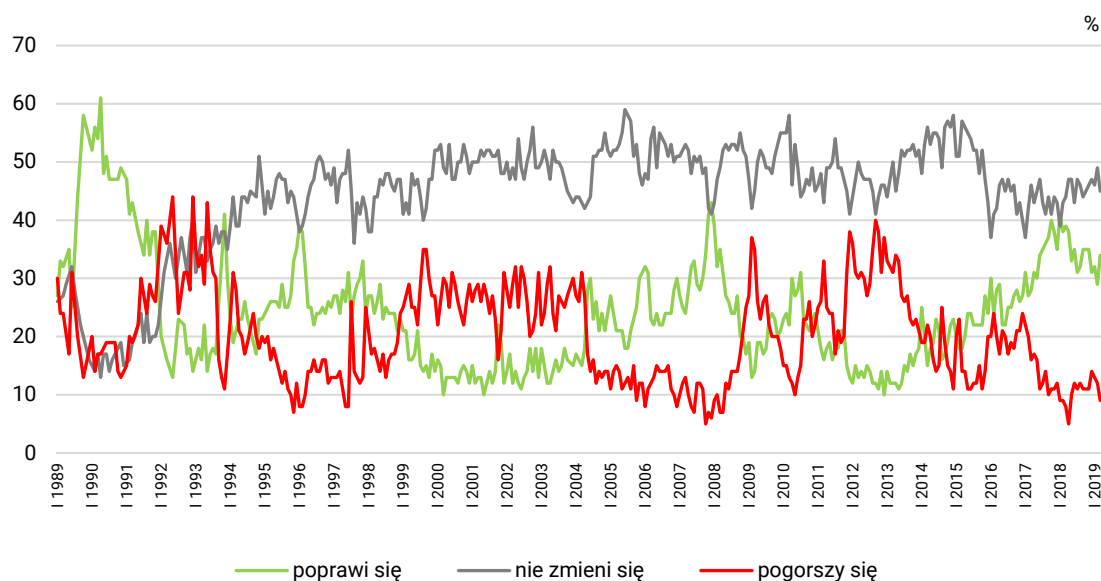
W porównaniu z poprzednim miesiącem nieco poprawiły się także przewidywania dotyczące **sytuacji gospodarczej** w Polsce. O 5 punktów procentowych zwiększyła się grupa badanych liczących na poprawę w tym względzie (wzrost do 34%), a o 3 punkty ubyło tych, którzy obawiają się pogorszenia (spadek do 9%). Blisko połowa ankietyowanych prognozuje, że w ciągu roku kondycja polskiej gospodarki się nie zmieni (45%, spadek o 4 punkty).

TABELA 10

Czy, Pana(i) zdaniem, w ciągu najbliższego roku sytuacja gospodarcza w Polsce:	Wskazania respondentów według terminów badań												
	2018						2019						
	III	IV	V	VI	VII	VIII	IX	X	XI	XII	I	II	III
	w procentach												
– poprawi się	39	38	33	35	31	32	35	35	35	31	32	29	34
– nie zmieni się	44	47	47	43	47	46	44	45	46	47	46	49	45
– pogorszy się	8	5	10	12	11	12	11	11	11	14	13	12	9
Trudno powiedzieć	9	10	10	10	11	10	10	9	8	8	9	10	12

CBOS

RYS. 9. Czy, Pana(i) zdaniem, w ciągu najbliższego roku sytuacja gospodarcza w Polsce:



Pominięto odpowiedzi „trudno powiedzieć”

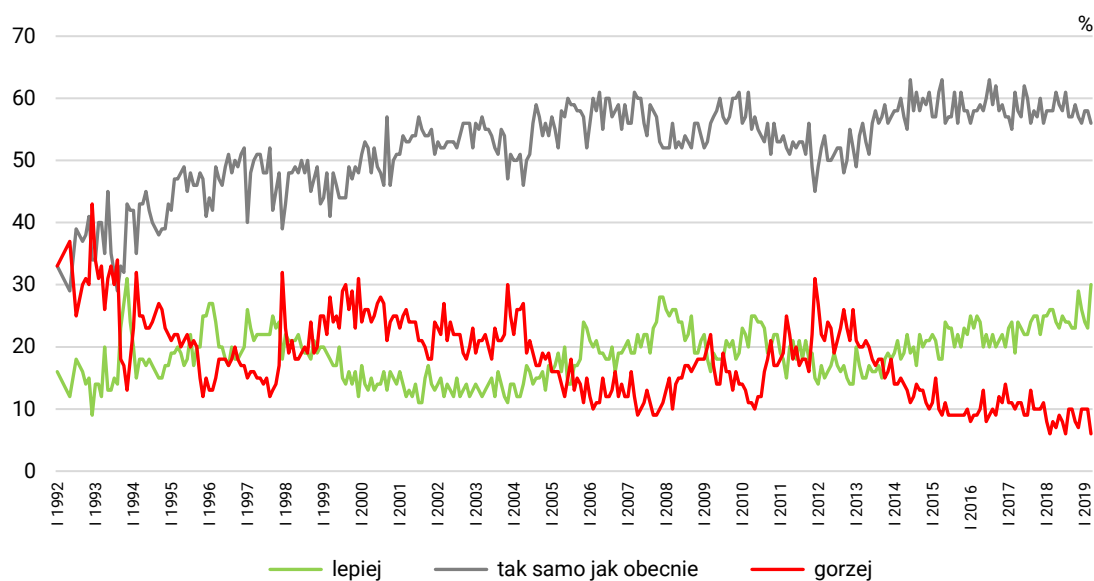
Lepsze niż przed miesiącem są też przewidywania dotyczące **poziomu życia** respondentów i ich rodzin. Obecnie blisko jedna trzecia badanych (30%, wzrost o 7 punktów) sądzi, że w ciągu najbliższego roku jakość ich życia się poprawi, a jedynie co szesnasty (6%, spadek o 4 punkty) obawia się jej pogorszenia. Ponad połowa respondentów (56%, spadek o 2 punkty) przewiduje, że za rok będzie im się żyło tak samo jak teraz.

TABELA 11

Jak Pan(i) sądzi, czy za rok Panu(i) i Pana(i) rodzinie będzie się żyło:	Wskazania respondentów według terminów badań												
	2018						2019						
	III	IV	V	VI	VII	VIII	IX	X	XI	XII	I	II	III
	w procentach												
– lepiej	26	24	23	25	24	24	23	23	29	26	24	23	30
– tak samo	58	61	59	58	61	57	57	59	57	56	58	58	56
– gorzej	8	7	9	8	6	10	10	8	7	10	10	10	6
Trudno powiedzieć	8	8	9	9	9	9	10	10	7	8	8	9	8

CBOS

RYS. 10. Jak Pan(i) sądzi, czy za rok Panu(i) i Pana(i) rodzinie będzie się żyło:



Pominięto odpowiedzi „trudno powiedzieć”

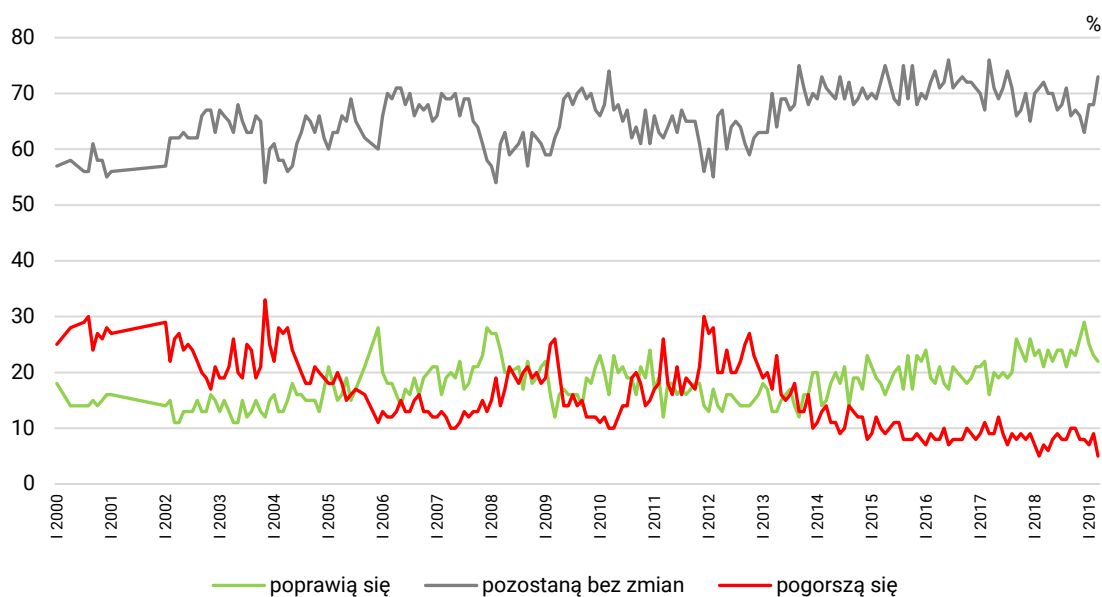
W marcu notujemy też spadek pesymizmu w przewidywaniach dotyczących **warunków materialnych** gospodarstw domowych. Odsetek respondentów obawiających się pogorszenia w tej dziedzinie spadł o 4 punkty (do 5%), przy niemal niezmienionej liczbie tych, którzy prognozują poprawę (22%). Tradycyjnie zdecydowana większość Polaków (73%, wzrost o 5 punktów) uważa, że w najbliższym roku ich status materialny się nie zmieni.

TABELA 12

Jak Pan(i) sądzi, czy w ciągu najbliższego roku warunki materialne Pana(i) gospodarstwa domowego:	Wskazania respondentów według terminów badań												
	2018						2019						
	III	IV	V	VI	VII	VIII	IX	X	XI	XII	I	II	III
	w procentach												
– poprawią się	21	24	22	24	24	21	24	23	26	29	25	23	22
– pozostaną bez zmian	72	70	70	67	68	71	66	67	66	63	68	68	73
– pogorszą się	7	6	8	9	8	8	10	10	8	8	7	9	5

CBOS

RYS. 11. Jak Pan(i) sądzi, czy w ciągu najbliższego roku warunki materialne Pana(i) gospodarstwa domowego:



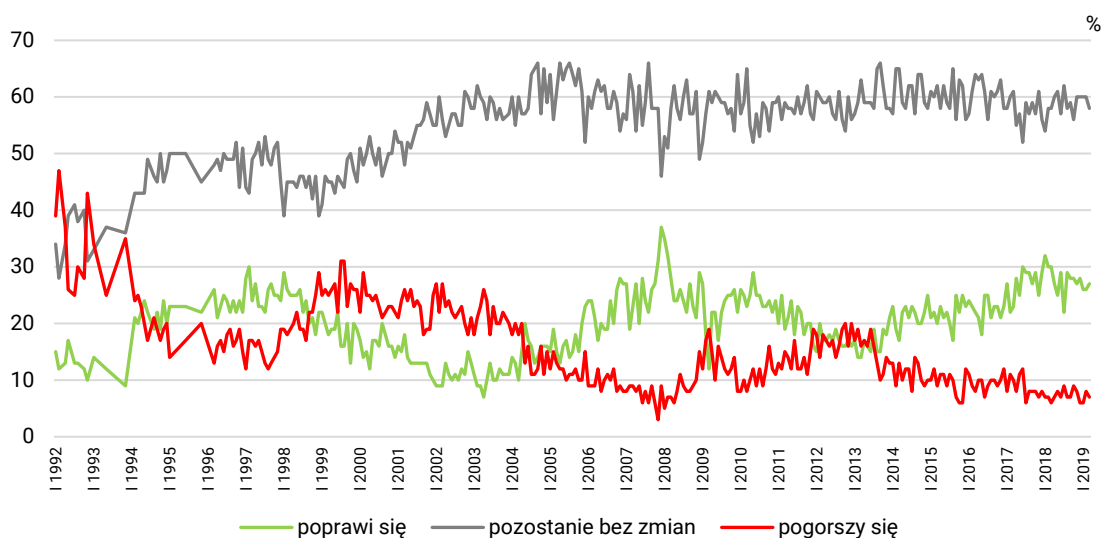
W stosunku do lutego nie zmieniły się prognozy rozwoju **sytuacji w zakładach pracy**. Poprawy kondycji firmy w ciągu najbliższego roku spodziewa się ponad jedna czwarta pracujących (27%), a co czternasty (7%) prognozuje pogorszenie. Większość zatrudnionych (58%, spadek o 2 punkty) nie przewiduje żadnych zmian.

TABELA 13

Czy, Pana(i) zdaniem, w ciągu najbliższego roku sytuacja w Pana(i) zakładzie pracy:	Wskazania respondentów aktywnych zawodowo* według terminów badań												
	2018											2019	
	III	IV	V	VI	VII	VIII	IX	X	XI	XII	I	II	III
N*	588	619	635	556	535	596	568	575	569	545	532	550	577
	w procentach												
– poprawi się	30	27	25	29	22	29	28	28	27	28	26	26	27
– pozostanie bez zmian	58	60	61	57	62	58	59	56	60	60	60	60	58
– pogorszy się	6	7	8	7	9	7	7	9	8	6	6	8	7
Trudno powiedzieć	6	6	6	7	7	6	6	7	5	6	8	6	8

CBOS

RYS. 12. Czy, Pana(i) zdaniem, w ciągu najbliższego roku sytuacja w Pana(i) zakładzie pracy*:



* Odpowiedzi respondentów aktywnych zawodowo. Pominięto odpowiedzi „trudno powiedzieć”

Po obserwowanych od kilku miesięcy spadkach nastrojów społecznych w ostatnim miesiącu nastąpiło ich wyraźne odbicie przejawiające się zarówno w notowanych ocenach, jak i prognozach – szczególnie tych, które odnoszą się do wymiaru publicznego. W większości przypadków wyrażane opinie powróciły do poziomu z listopada i są tym samym jednymi z korzystniejszych w ciągu minionego roku.

Opracował

Rafał Boguszewski