

Nastroje społeczne w czerwcu

Znak jakości przyznany CBOS przez
Organizację Firm Badania Opinii i Rynku 23 stycznia 2019 roku



Fundacja Centrum Badania Opinii Społecznej
ul. Świętojerska 5/7, 00-236 Warszawa
e-mail: sekretariat@cbos.pl; info@cbos.pl
<http://www.cbos.pl>
(48 22) 629 35 69

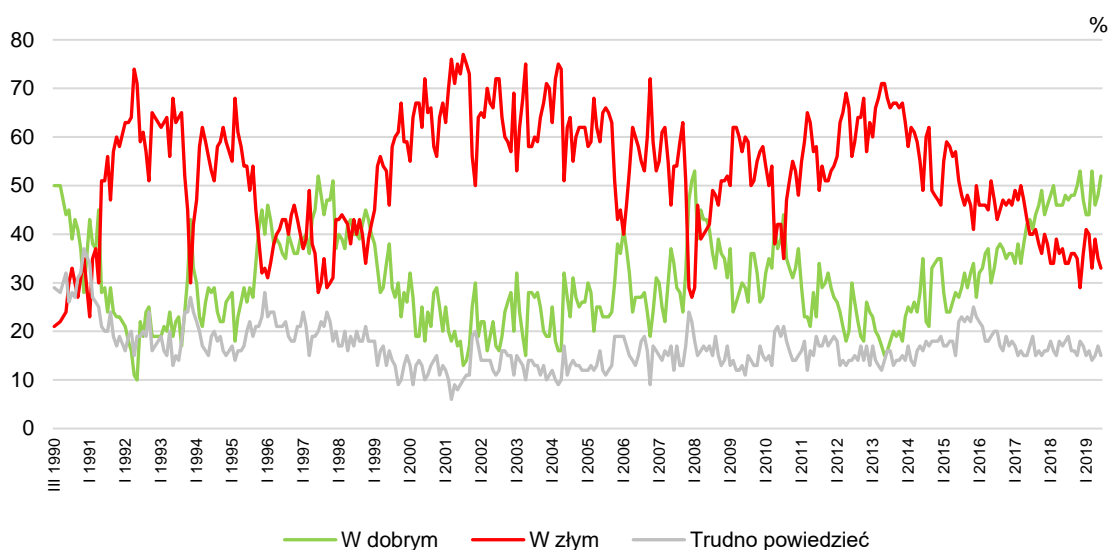
W czerwcu rejestrujemy poprawę nastrojów społecznych w wymiarze ocen dotyczących sfery publicznej¹. W stosunku do maja wzrosło przekonanie, że sytuacja w kraju zmierza w dobrym kierunku, a także poprawiły się oceny sytuacji politycznej i gospodarczej. Wskaźniki odnoszące się do ocen w wymiarze indywidualnym oraz prognozy – zarówno te dotyczące sfery indywidualnej, jak i publicznej – zmieniły się w mniejszym stopniu.

OCENY

W czerwcu poprawiły się oceny **ogólnej sytuacji w kraju**. Przybyło badanych uważających, że sytuacja w Polsce zmierza w dobrym kierunku (o 4 punkty procentowe, do 52%), jednocześnie ubyło tych, którzy są przeciwnego zdania (o 2 punkty, do 33%).

CBOS

RYS. 1. Czy, ogólnie rzecz biorąc, sytuacja w naszym kraju zmierza w dobrym czy też w złym kierunku?



¹ Badanie „Aktualne problemy i wydarzenia” (349) przeprowadzono metodą wywiadów bezpośrednich wspomaganých komputerowo (CAPI) w dniach 6–13 czerwca 2019 roku na liczącej 1115 osób reprezentatywnej próbie losowej dorosłych mieszkańców Polski.

TABELA 1

Czy, ogólnie rzecz biorąc, sytuacja w naszym kraju zmierza w dobrym czy też w złym kierunku?	Wskazania respondentów według terminów badań												
	2018						2019						
	VI	VII	VIII	IX	X	XI	XII	I	II	III	IV	V	VI
	w procentach												
W dobrym	48	47	48	48	50	53	47	44	44	53	46	48	52
W złym	34	34	36	36	35	29	36	41	40	33	39	35	33
Trudno powiedzieć	18	19	16	16	15	18	17	15	16	14	15	17	15

Zadowolenie z kierunku rozwoju sytuacji w kraju częściej wyrażają starsi badani, mieszkający w mniejszych miejscowościach, a w szczególności na wsi, gorzej wykształceni respondenci, o dochodach na osobę w gospodarstwie domowym od 900 do 1800 zł oraz ankietowani zadowoleni z warunków materialnych swoich gospodarstw domowych. W grupach społeczno-zawodowych są to najczęściej: robotnicy niewykwalifikowani, rolnicy oraz emeryci.

Z kolei niezadowolenie z rozwoju sytuacji w Polsce częściej deklarują młodszy, mieszkający w większych miastach, lepiej wykształceni, badani o najniższych i najwyższych dochodach przypadających na osobę w gospodarstwie domowym. W grupach społeczno-zawodowych częściej niż inni negatywnie na temat sytuacji w kraju wypowiadają się: kadra kierownicza i specjaliści z wyższym wykształceniem oraz prywatni przedsiębiorcy.

Najsilniej jednak opinie na ten temat różnicują poglądy polityczne i kwestie światopoglądowe. Częściej zadowolenie z kierunku zmian dokonujących się w kraju wyrażają badani bardziej religijni (przyjmując za wskaźnik religijności częstość udziału w praktykach religijnych), o prawicowych poglądach politycznych, a w potencjalnych elektoratach partyjnych – wyborcy PiS. Natomiast krytyczne opinie na temat kierunku zmian w kraju częściej niż inni formułują respondenci niepraktykujący religijnie, o lewicowych poglądach politycznych, a w potencjalnych elektoratach partyjnych – zwolennicy PO oraz Wiosny.

W większości analizowanych grup społeczno-demograficznych zadowolenie z rozwoju sytuacji w kraju przeważa nad niezadowoleniem. Natomiast negatywne opinie nad pozytywnymi przeważają wśród: mieszkańców największych – ponadpółmilionowych – miast (odsetki odpowiednio: 57% wobec 22%), absolwentów wyższych uczelni (46% wobec 39%), niezadowolonych z warunków materialnych gospodarstw domowych (42% wobec 31%), nieuczestniczących w praktykach religijnych (51% wobec 30%) oraz badanych o lewicowych poglądach politycznych (64% wobec 22%). W potencjalnych elektoratach partyjnych niezadowolenie nad zadowoleniem przeważa wśród wyborców PO, Wiosny, a także nieznacznie wśród niegłoszących (zob. tabelę aneksową 1).

TABELA 2

Potencjalne elektoraty*	Czy, ogólnie rzecz biorąc, sytuacja w naszym kraju zmierza w dobrym czy też w złym kierunku?		
	W dobrym	W złym	Trudno powiedzieć
	w procentach		
Prawo i Sprawiedliwość (PiS) (wraz z Solidarną Polską i Porozumieniem)	88	5	8
Kukiz'15**	61	16	23
Wiosna	26	63	12
Platforma Obywatelska RP (PO RP)	18	70	12
Trudno powiedzieć, jeszcze nie wiem, waham się	41	30	29
Niegotujący	35	39	26

* Określone na podstawie deklaracji poparcia danego ugrupowania w ewentualnych wyborach parlamentarnych

** Wyniki dotyczące wyborców tego ugrupowania należy traktować ostrożnie ze względu na ich niewielką liczebność w próbie

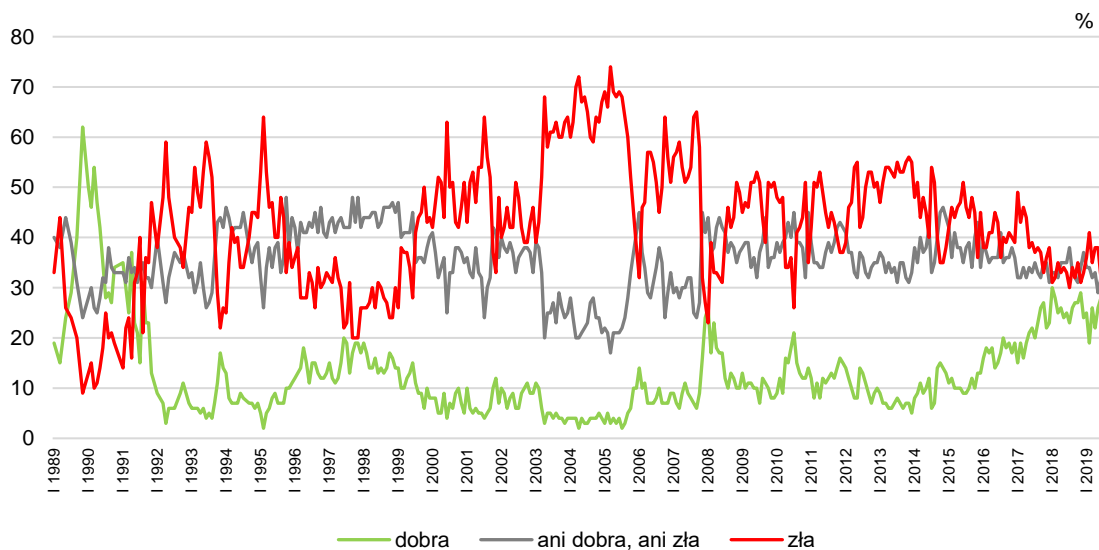
Od maja zmniejszył się odsetek badanych negatywnie oceniających **sytuację polityczną** w kraju (o 6 punktów procentowych, do 32%), a zwiększyły odsetki postrzegających ją pozytywnie (o 2 punkty, do 28%) oraz przeciętnie (o 3 punkty, do 32%).

TABELA 3

Jak Pan(i) ogólnie ocenia obecną sytuację polityczną w Polsce? Czy jest ona:	Wskazania respondentów według terminów badań												
	2018						2019						
	VI	VII	VIII	IX	X	XI	XII	I	II	III	IV	V	VI
	w procentach												
– dobra	25	23	26	27	27	29	24	25	19	26	22	26	28
– ani dobra, ani zła	35	38	33	32	31	34	37	34	34	32	33	29	32
– zła	33	30	34	32	35	31	33	36	41	35	38	38	32
Trudno powiedzieć	7	9	7	9	7	6	6	5	6	7	7	7	8

CBOS

RYS. 2. Jak Pan(i) ogólnie ocenia obecną sytuację polityczną w Polsce? Czy jest ona:



Pominięto odpowiedzi „trudno powiedzieć”

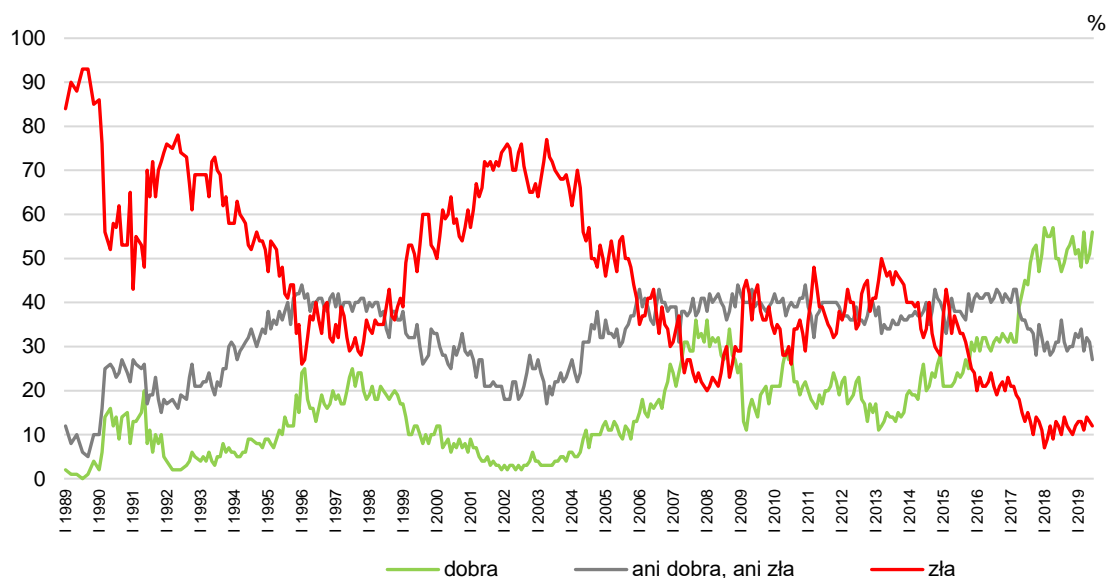
W ostatnich tygodniach poprawiła się również ocena **sytuacji gospodarczej** w Polsce. Obecnie ponad połowa badanych (56%, od maja wzrost o 5 punktów procentowych) uważa, że jest ona dobra, co ósmy (12%) wyraża przeciwną opinię, a więcej niż co czwarty (27%, spadek o 4 punkty) postrzega ją jako przeciętną.

TABELA 4

Jak Pan(i) ogólnie ocenia obecną sytuację gospodarczą w Polsce? Czy jest ona:	Wskazania respondentów według terminów badań												
	2018						2019						
	VI	VII	VIII	IX	X	XI	XII	I	II	III	IV	V	VI
	w procentach												
– dobra	50	47	49	52	53	55	51	52	48	56	49	51	56
– ani dobra, ani zła	31	36	31	29	30	30	33	32	34	29	32	31	27
– zła	12	10	14	12	11	10	12	13	13	11	14	13	12
Trudno powiedzieć	7	7	6	7	6	5	4	3	5	4	5	5	5

CBOS

RYS. 3. Jak Pan(i) ogólnie ocenia obecną sytuację gospodarczą w Polsce?
Czy jest ona:



Pominięto odpowiedzi „trudno powiedzieć”

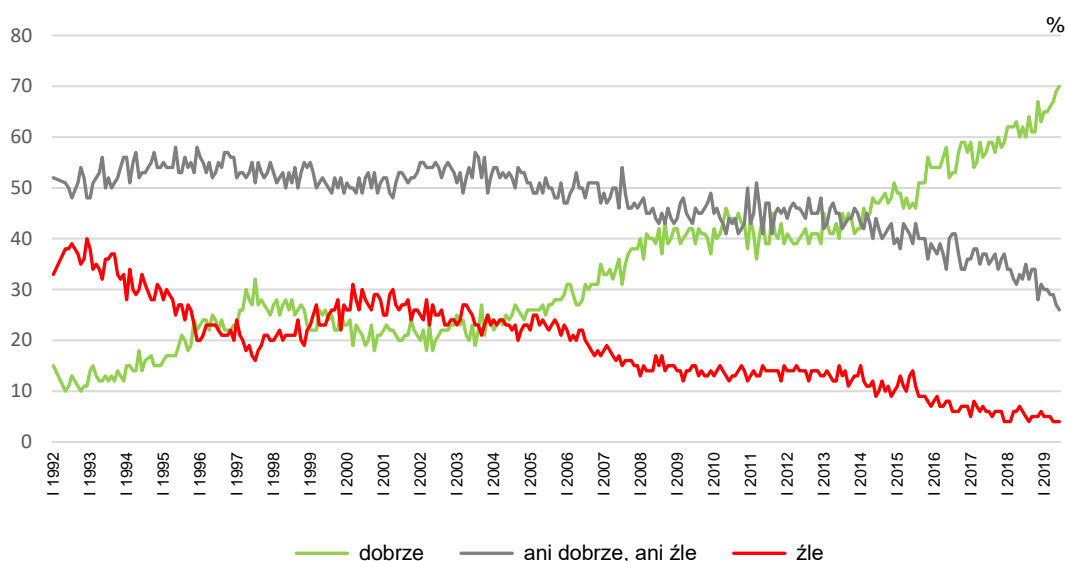
W stosunku do maja w zasadzie nie zmieniły się oceny **poziomu życia badanych i ich rodzin**. Siedmiu na dziesięciu ankieterowanych (70%) twierdzi, że im i ich rodzinom żyje się dobrze, przeszło co czwarty badany (26%) uważa, że przeciętnie, a 4% – że źle.

TABELA 5

Czy obecnie Panu(i) i Pana(i) rodzinie żyje się:	Wskazania respondentów według terminów badań												
	2018						2019						
	VI	VII	VIII	IX	X	XI	XII	I	II	III	IV	V	VI
	w procentach												
– dobrze	62	60	64	61	61	67	63	65	65	66	67	69	70
– ani dobrze, ani źle	32	35	32	34	34	28	31	30	30	29	29	27	26
– źle	6	5	4	5	5	5	6	5	5	5	4	4	4

CBOS

RYS. 4. Czy obecnie Panu(i) i Pana(i) rodzinie żyje się:



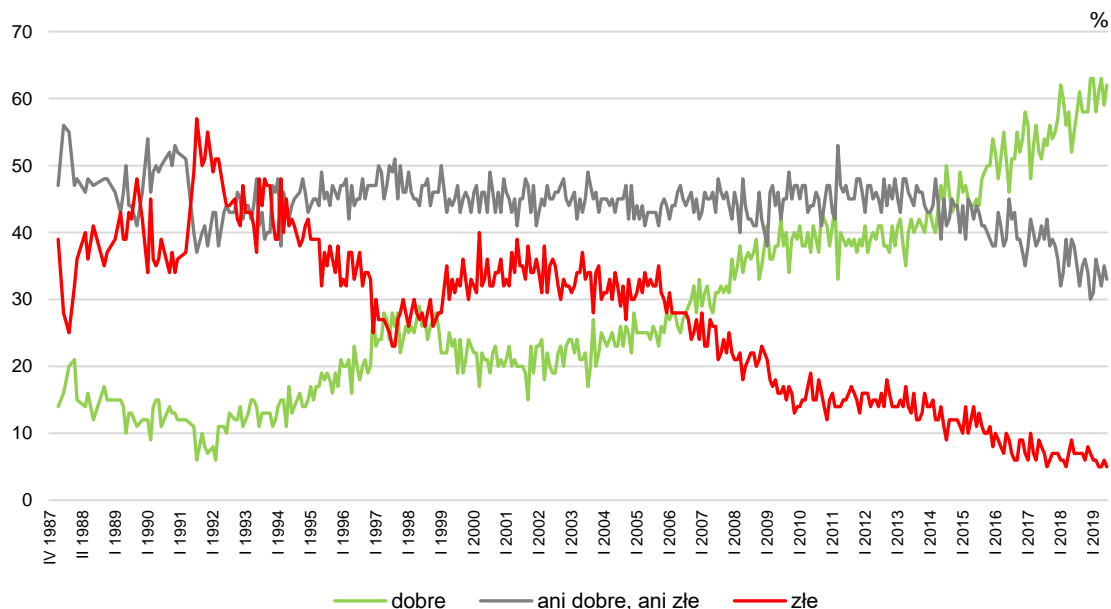
Jednocześnie nieznacznie wzrósł odsetek respondentów zadowolonych z **warunków materialnych swoich gospodarstw domowych** (o 3 punkty procentowe, do 62%), udział tych, którzy określają je jako przeciętne, minimalnie zmalał (o 2 punkty, 33%), a liczba niezadowolonych z nich praktycznie się nie zmieniła (5%).

TABELA 6

Jak Pan(i) ocenia obecne warunki materialne swojego gospodarstwa domowego? Czy są one:	Wskazania respondentów według terminów badań												
	2018						2019						
	VI	VII	VIII	IX	X	XI	XII	I	II	III	IV	V	VI
	w procentach												
– dobre	55	58	61	58	58	58	63	63	58	61	63	59	62
– ani dobre, ani złe	38	35	32	35	36	34	30	31	36	34	32	35	33
– złe	7	7	7	7	6	8	7	6	6	5	5	6	5

CBOS

RYS. 5. Jak Pan(i) ocenia obecne warunki materialne swojego gospodarstwa domowego? Czy są one:

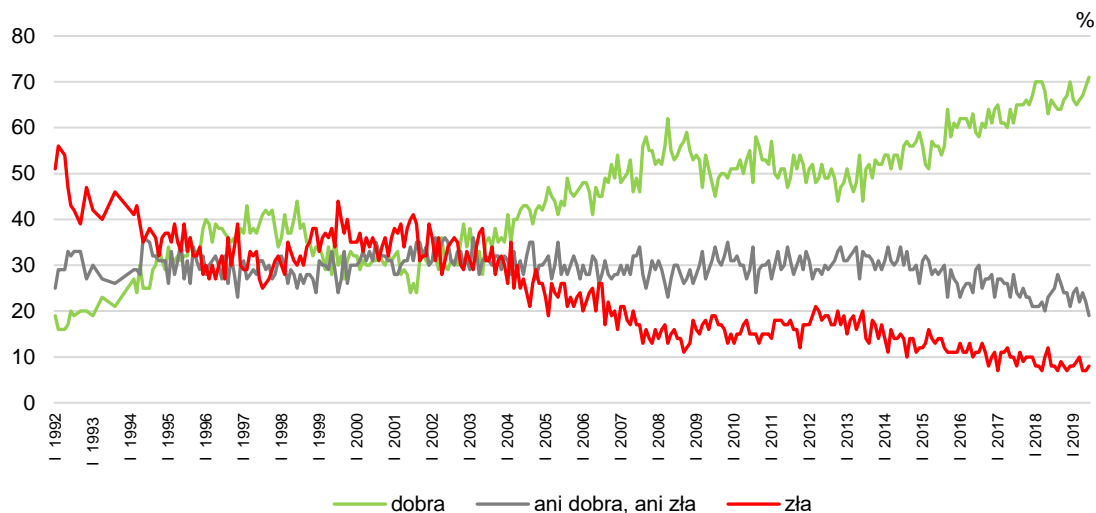


Podobnie jak w maju, w czerwcu siedmiu na dziesięciu pracujących (wzrost o 2 punkty procentowe, do 71%) dobrze ocenia **sytuację w zakładach pracy**, 19% (spadek o 3 punkty w stosunku do maja) określa ją jako przeciętną, a 8% – jako złą.

TABELA 7

Jak Pan(i) ogólnie ocenia obecną sytuację w Pana(i) zakładzie pracy ? Czy jest ona:	Wskazania respondentów aktywnych zawodowo* według terminów badań												
	2018						2019						
	VI	VII	VIII	IX	X	XI	XII	I	II	III	IV	V	VI
N*	556	535	596	568	574	569	545	532	549	577	614	623	605
	w procentach												
– dobra	66	65	64	64	66	67	70	66	65	66	67	69	71
– ani dobra, ani zła	24	25	28	26	24	24	21	24	25	22	24	22	19
– zła	8	8	7	9	8	7	8	8	9	10	7	7	8
Trudno powiedzieć	2	2	1	1	2	2	1	2	1	2	2	2	2

RYS. 6. Jak Pan(i) ogólnie ocenia obecną sytuację w Pana(i) zakładzie pracy?
Czy jest ona:



* Odpowiedzi osób pracujących. Pominięto odpowiedzi „trudno powiedzieć”

Postrzeganie sytuacji politycznej i gospodarczej, podobnie jak ogólne oceny sytuacji w kraju, bardzo wyraźnie zależą od poglądów politycznych i kwestii światopoglądowych. Częściej zadowolenie w tym zakresie wyrażają bardziej religijni badani oraz respondenci identyfikujący się z prawicą.

Również tak jak w przypadku ocen kierunku rozwoju sytuacji w kraju, częściej zadowolenie z sytuacji politycznej i gospodarczej deklarują starsi ankietowani, mieszkający na wsi, lepiej postrzegający warunki materialne swoich gospodarstw domowych (zob. tabele aneksowe 2–3). Warto zaznaczyć, że postrzeganie własnej sytuacji materialnej bardzo wyraźnie wpływa na ocenę sytuacji gospodarczej (zob. tabelę aneksową 3). Z kolei krytyczne oceny sytuacji politycznej są bardziej charakterystyczne dla lepiej wykształconych respondentów (zob. tabelę aneksową 2).

Natomiast oceny poziomu życia respondentów i ich rodzin oraz warunków materialnych gospodarstw domowych wyraźnie zależą od wykształcenia, wieku badanych oraz – co oczywiste – od uzyskiwanych dochodów *per capita*. Lepiej oceniają je młodszy badani, z wykształceniem wyższym, o dochodach *per capita* powyżej 2500 zł (zob. tabele aneksowe 4–5). Z kolei postrzeganie kondycji zakładów pracy wyraźnie zależy od położenia materialnego respondentów. Lepiej niż pozostali postrzegają ją pracownicy bardziej zadowoleni z warunków materialnych gospodarstw domowych, o dochodach *per capita* wynoszących co najmniej 1300 zł (zob. tabelę aneksową 6).

PRZEWIDYWANIA

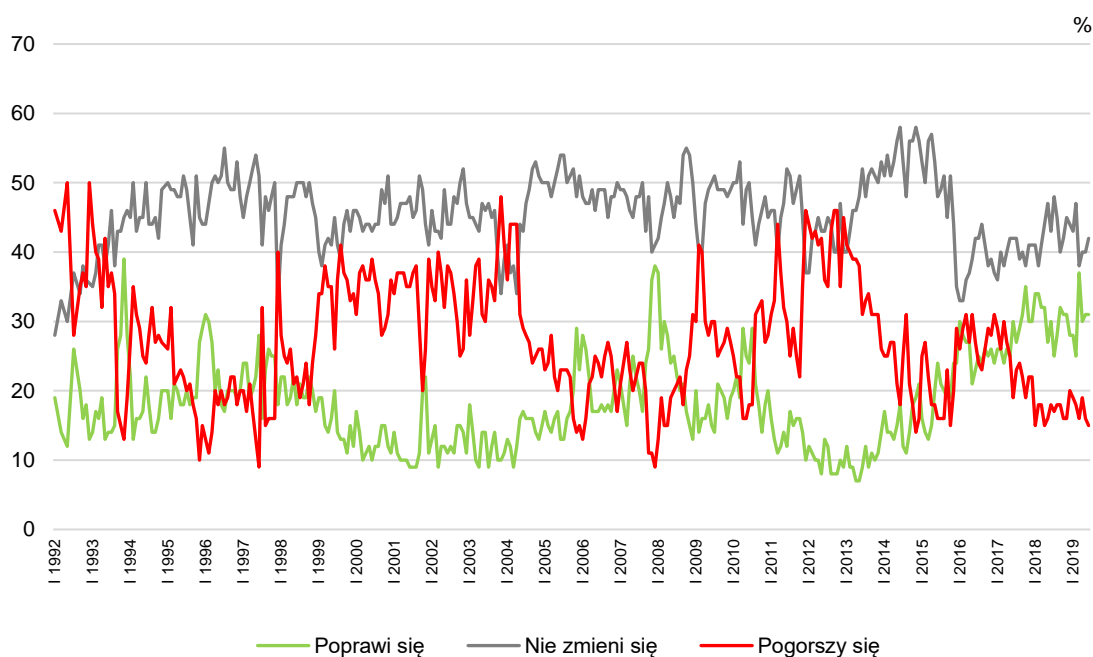
W ciągu ostatniego miesiąca praktycznie nie zmieniły się przewidywania dotyczące **sytuacji w kraju** w najbliższym roku. Nadal największa część badanych (42%, wzrost o 2 punkty procentowe) uważa, że się ona nie zmieni, 31% prognozuje poprawę, a 15% obawia się pogorszenia.

TABELA 8

Jak Pan(i) sądzi, czy w ciągu najbliższego roku sytuacja w Polsce poprawi się, pogorszy czy też się nie zmieni?	Wskazania respondentów według terminów badań												
	2018						2019						
	VI	VII	VIII	IX	X	XI	XII	I	II	III	IV	V	VI
	w procentach												
Poprawi się	30	25	28	32	31	31	28	28	25	37	30	31	31
Nie zmieni się	43	48	45	40	42	45	44	43	47	38	40	40	42
Pogorszy się	18	17	18	18	16	16	20	19	18	16	19	16	15
Trudno powiedzieć	9	10	9	10	11	8	8	10	10	9	11	13	12

CBOS

RYS. 7. Jak Pan(i) sądzi, czy w ciągu najbliższego roku sytuacja w Polsce poprawi się, pogorszy czy też się nie zmieni?



Pominięto odpowiedzi „trudno powiedzieć”

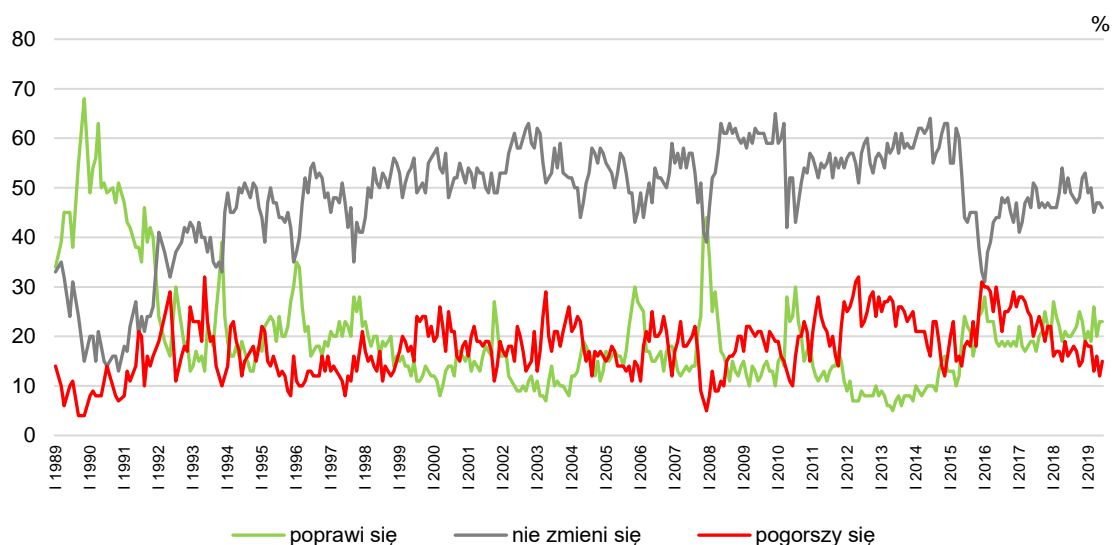
W czerwcu rejestrujemy nieco mniej optymistyczne niż w maju przewidywania dotyczące **sytuacji politycznej w Polsce**. Nieznacznie zwiększył się udział obawiających się pogorszenia (o 3 punkty procentowe, do 15%), a odsetki liczących na poprawę (23%) i niezakładających zmian w tym obszarze (46%) w zasadzie się nie zmieniły.

TABELA 9

Czy, Pana(i) zdaniem, w ciągu najbliższego roku sytuacja polityczna w Polsce:	Wskazania respondentów według terminów badań												
	2018						2019						
	VI	VII	VIII	IX	X	XI	XII	I	II	III	IV	V	VI
	w procentach												
– poprawi się	20	20	21	22	25	23	19	21	19	26	20	23	23
– nie zmieni się	52	49	48	47	48	52	53	49	50	45	47	47	46
– pogorszy się	16	17	18	17	14	15	19	18	18	13	16	12	15
Trudno powiedzieć	12	14	13	14	13	10	9	12	13	16	17	18	16

CBOS

RYS. 8. Czy, Pana(i) zdaniem, w ciągu najbliższego roku sytuacja polityczna w Polsce:



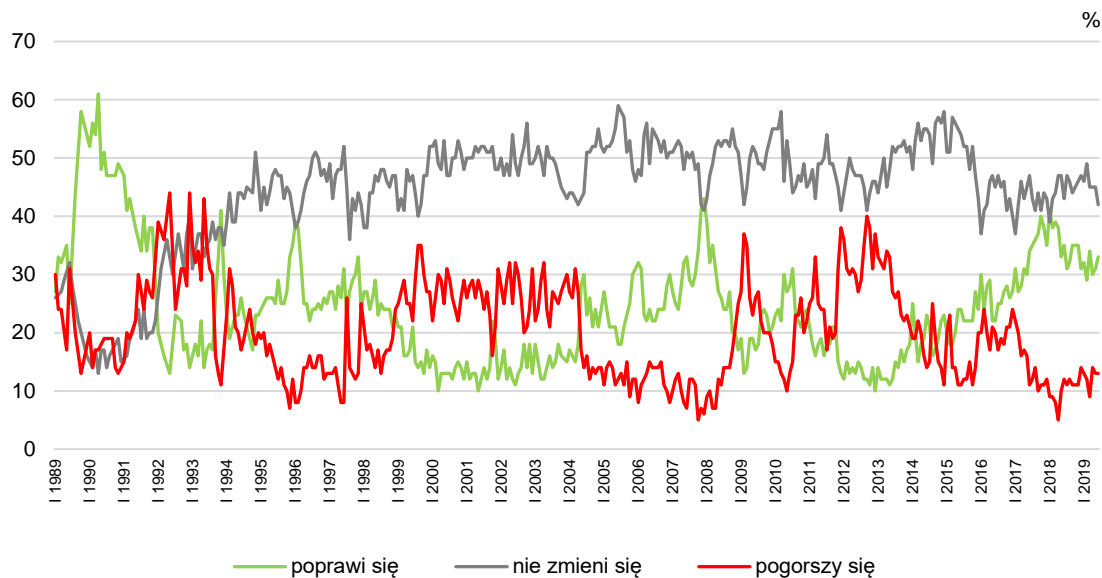
Pominięto odpowiedzi „trudno powiedzieć”

W ciągu ostatnich kilku tygodni nieznacznie wzrósł odsetek badanych przewidujących poprawę **sytuacji gospodarczej** (o 2 punkty procentowe, do 33%), zmalał – oczekujących utrzymania status quo (o 3 punkty, do 42%), a udział prognozujących pogorszenie się nie zmienił (13%).

TABELA 10

Czy, Pana(i) zdaniem, w ciągu najbliższego roku sytuacja gospodarcza w Polsce:	Wskazania respondentów według terminów badań												
	2018						2019						
	VI	VII	VIII	IX	X	XI	XII	I	II	III	IV	V	VI
	w procentach												
– poprawi się	35	31	32	35	35	35	31	32	29	34	30	31	33
– nie zmieni się	43	47	46	44	45	46	47	46	49	45	45	45	42
– pogorszy się	12	11	12	11	11	11	14	13	12	9	14	13	13
Trudno powiedzieć	10	11	10	10	9	8	8	9	10	12	11	11	12

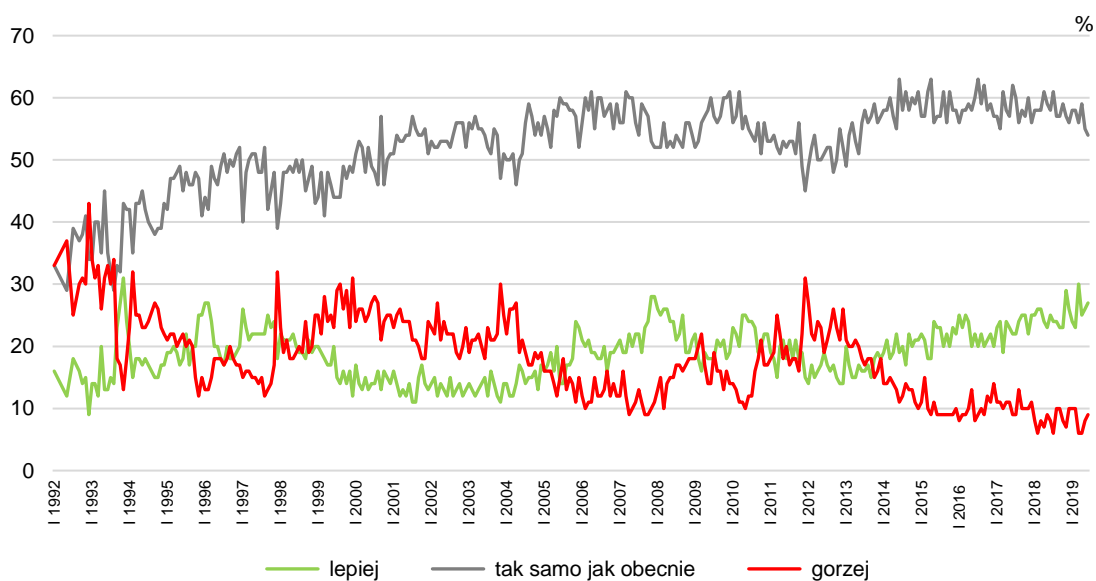
RYS. 9. Czy, Pana(i) zdaniem, w ciągu najbliższego roku sytuacja gospodarcza w Polsce:



Pominięto odpowiedzi „trudno powiedzieć”

W czerwcu praktycznie nie zmieniły się przewidywania dotyczące **poziomu życia**. Największa grupa badanych uważa, że za rok im i ich rodzinom będzie żyło się tak samo (54%), dwukrotnie mniejsza (27%) liczy na poprawę, a najmniejsza część ankietowanych obawia się pogorszenia (9%).

RYS. 10. Jak Pan(i) sądzi, czy za rok Panu(i) i Pana(i) rodzinie będzie się żyło:



Pominięto odpowiedzi „trudno powiedzieć”

TABELA 11

Jak Pan(i) sądzi, czy za rok Panu(i) i Pana(i) rodzinie będzie się żyło:	Wskazania respondentów według terminów badań												
	2018						2019						
	VI	VII	VIII	IX	X	XI	XII	I	II	III	IV	V	VI
	w procentach												
– lepiej	25	24	24	23	23	29	26	24	23	30	25	26	27
– tak samo	58	61	57	57	59	57	56	58	58	56	59	55	54
– gorzej	8	6	10	10	8	7	10	10	10	6	6	8	9
Trudno powiedzieć	9	9	9	10	10	7	8	8	9	8	10	11	10

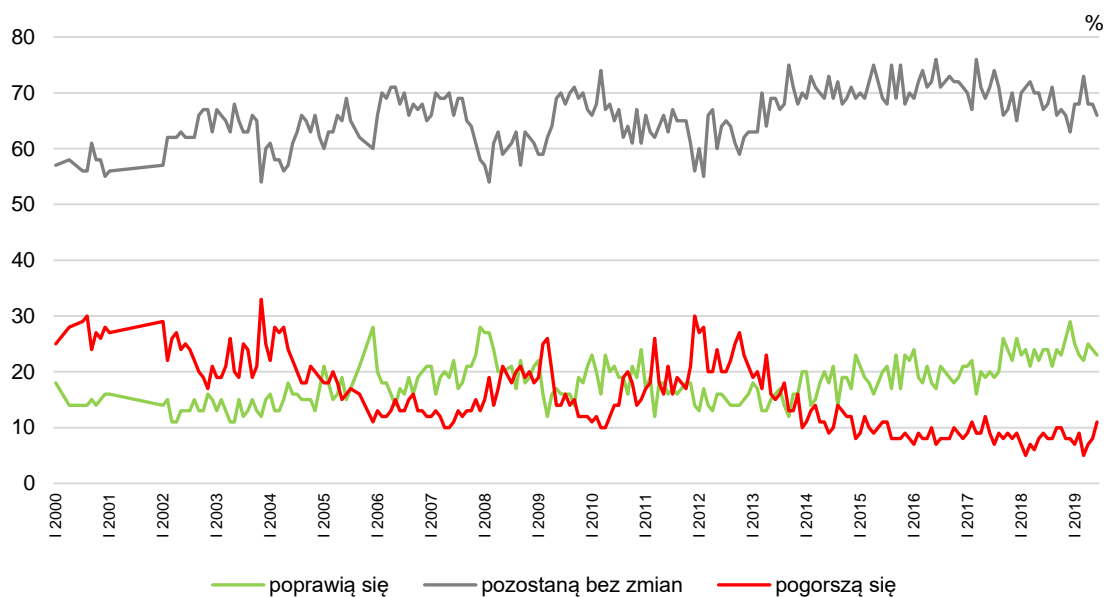
Jednocześnie w stosunku do maja minimalnie zwiększył się odsetek badanych prognozujących pogorszenie **warunków materialnych gospodarstw domowych** (o 3 punkty, do 11%), zmniejszył zakładających utrzymanie status quo (o 2 punkty, do 66%), a udział oczekujących poprawy w zasadzie się nie zmienił (23%).

TABELA 12

Jak Pan(i) sądzi, czy w ciągu najbliższego roku warunki materialne Pana(i) gospodarstwa domowego:	Wskazania respondentów według terminów badań												
	2018						2019						
	VI	VII	VIII	IX	X	XI	XII	I	II	III	IV	V	VI
	w procentach												
– poprawią się	24	24	21	24	23	26	29	25	23	22	25	24	23
– pozostaną bez zmian	67	68	71	66	67	66	63	68	68	73	68	68	66
– pogorszą się	9	8	8	10	10	8	8	7	9	5	7	8	11

CBOS

RYS. 11. Jak Pan(i) sądzi, czy w ciągu najbliższego roku warunki materialne Pana(i) gospodarstwa domowego:



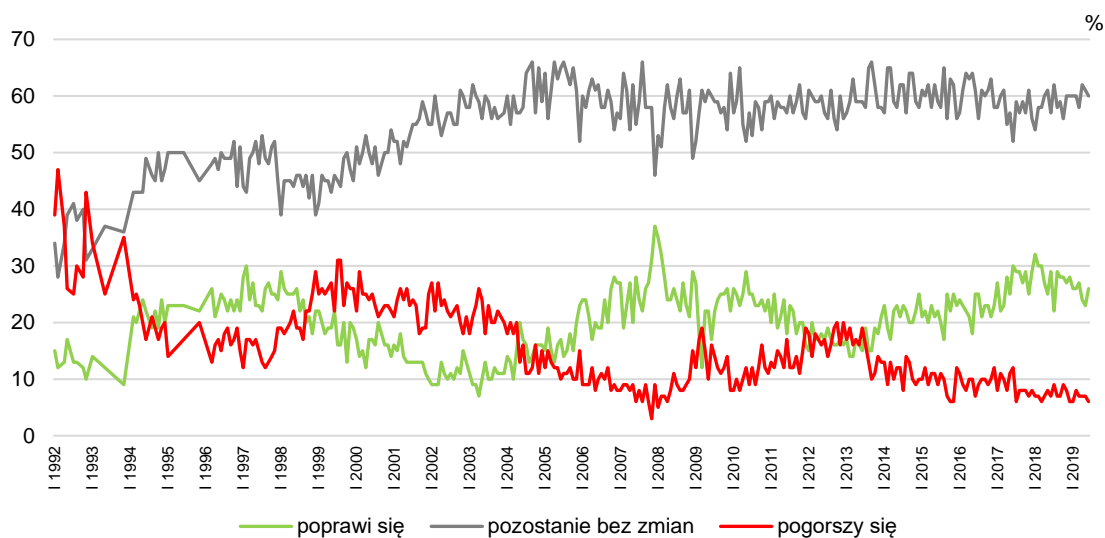
W tym miesiącu notujemy niewielką poprawę przewidywań dotyczących kondycji **zakładów pracy respondentów**. Minimalnie zwiększył się udział pracowników uważających, że w ciągu najbliższego roku sytuacja w ich zakładach pracy się poprawi (o 3 punkty procentowe, do 26%), a odsetki obawiających się pogorszenia i prognozujących utrzymanie status quo praktycznie się nie zmieniły (odpowiednio: 6% i 60%).

TABELA 13

Czy, Pana(i) zdaniem, w ciągu najbliższego roku sytuacja w Pana(i) zakładzie pracy:	Wskazania respondentów aktywnych zawodowo* według terminów badań												
	2018						2019						
	VI	VII	VIII	IX	X	XI	XII	I	II	III	IV	V	VI
N*	556	535	596	568	575	569	545	532	550	577	614	624	605
	w procentach												
– poprawi się	29	22	29	28	28	27	28	26	26	27	24	23	26
– pozostanie bez zmian	57	62	58	59	56	60	60	60	60	58	62	61	60
– pogorszy się	7	9	7	7	9	8	6	6	8	7	7	7	6
Trudno powiedzieć	7	7	6	6	7	5	6	8	6	8	7	9	8

CBOS

RYS. 12. Czy, Pana(i) zdaniem, w ciągu najbliższego roku sytuacja w Pana(i) zakładzie pracy*:



* Odpowiedzi respondentów aktywnych zawodowo. Pominięto odpowiedzi „trudno powiedzieć”

BEZPIECZEŃSTWO ZATRUDNIENIA I OCENA LOKALNYCH RYNKÓW PRACY

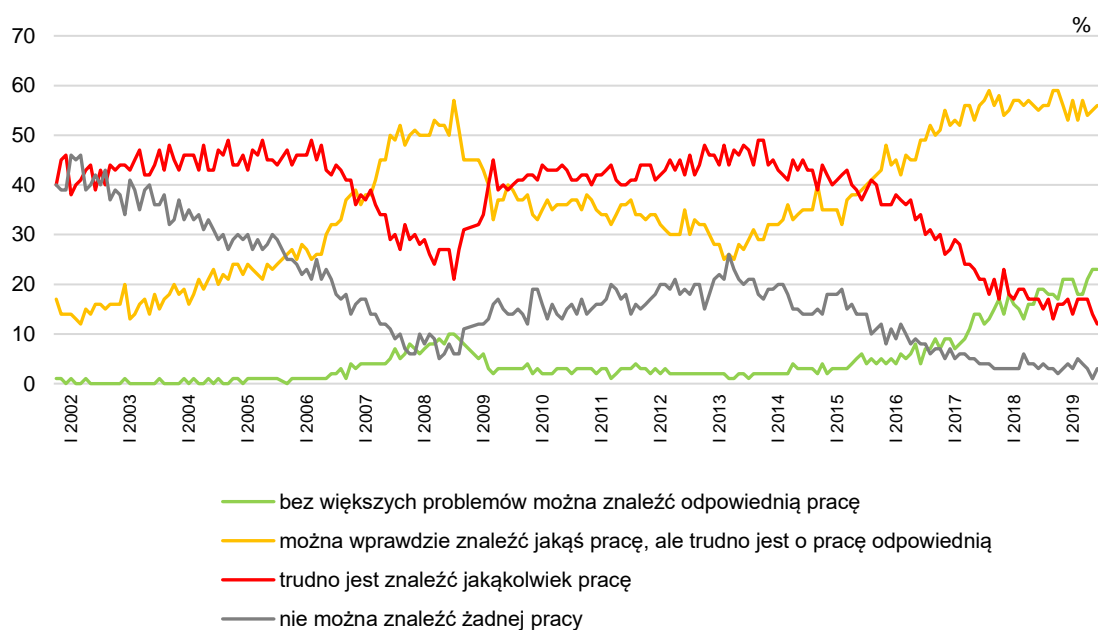
W ciągu ostatniego miesiąca praktycznie nie zmieniły się oceny **sytuacji na lokalnych rynkach pracy**. Obecnie ponad trzy czwarte ankietowanych (79%) sądzi, że w ich miejscowości lub okolicy można znaleźć zatrudnienie, przy czym ponad połowa (56%) ocenia, że trudno jest o pracę odpowiednią. Jednocześnie 15% badanych uważa, że trudno znaleźć jakąkolwiek pracę, w tym 3% twierdzi, że nie ma szans na żadne zatrudnienie.

TABELA 14

Jak określił(a)by Pan(i) sytuację na rynku pracy w Pana(i) miejscowości lub okolicy? Czy, Pana(i) zdaniem, obecnie:	Wskazania respondentów według terminów badań												
	2018						2019						
	VI	VII	VIII	IX	X	XI	XII	I	II	III	IV	V	VI
	w procentach												
– bez większych problemów można znaleźć odpowiednią pracę	19	19	18	18	17	21	21	21	18	18	21	23	23
– można wprawdzie znaleźć jakąś pracę, ale trudno jest o pracę odpowiednią	55	56	56	59	59	56	53	57	53	57	54	55	56
– trudno jest znaleźć jakąkolwiek pracę	17	15	17	13	16	16	17	14	17	17	17	14	12
– nie można znaleźć żadnej pracy	3	4	3	3	2	3	4	3	5	4	3	1	3
Trudno powiedzieć	6	6	6	7	6	4	5	5	7	4	5	7	6

CBOS

RYŚ. 13. Jak określił(a)by Pan(i) sytuację na rynku pracy w Pana(i) miejscowości lub okolicy? Czy, Pana(i) zdaniem, obecnie:



Pominięto odpowiedzi „trudno powiedzieć”

W stosunku do maja nie zmieniło się również **poczucie zagrożenia bezrobociem** – obecnie co piąty pracujący (20%) liczy się z możliwością utraty zatrudnienia, a ponad trzy czwarte (77%) nie ma takich obaw.

Poczucie zagrożenia bezrobociem relatywnie częściej towarzyszy mieszkańcom dużych i największych miast, absolwentom wyższych uczelni oraz badanym niezadowolonym z warunków materialnych swoich gospodarstw domowych (zob. tabelę aneksową 9).

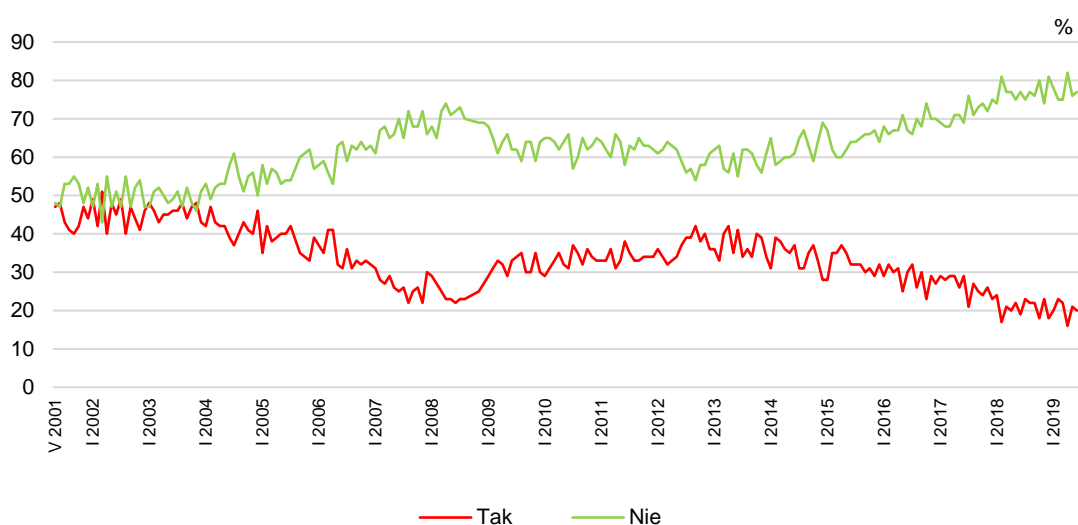
TABELA 15

Czy liczy się Pan(i) z możliwością utraty obecnej pracy (zwolnienia, bankructwa, upadku, likwidacji zakładu, gospodarstwa itp.)?	Wskazania osób aktywnych zawodowo* według terminów badań																									
	2018							2019																		
	VI (N=557)	VII (N=535)	VIII (N=596)	IX (N=568)	X (N=577)	XI (N=569)	XII (N=545)	I (N=532)	II (N=550)	III (N=576)	IV (N=615)	V (N=625)	VI (N=605)													
	w procentach																									
Bardzo poważnie się z tym liczę	3	19	3	23	4	22	3	22	3	18	3	23	4	18	4	20	3	23	4	22	3	16	3	21	3	20
Raczej tak	16		20	18		19		15		20		14		16		20		18		13		18		17		17
Raczej nie	40		41	37		41		42		39		41		38		41		39		42		38		38		38
Nie, to mało prawdopodobne	37	77	34	75	40	77	35	76	80	35	74	40	81	40	78	34	75	36	75	40	82	38	76	39	77	
Trudno powiedzieć	4	4	2	2	1	1	2	2	2	2	3	3	1	1	2	2	2	2	3	3	2	2	3	3	3	3

* Dotyczy osób zatrudnionych, także rolników oraz emerytów i rencistów pracujących w niepełnym wymiarze godzin

CBOS

RYS. 14. Czy liczy się Pan(i) z możliwością utraty obecnej pracy (zwolnienia, bankructwa, upadku, likwidacji zakładu, gospodarstwa itp.)?*



* Zsumowano odsetki odpowiedzi: „Bardzo poważnie się z tym liczę” i „Raczej tak” (Tak) oraz „Nie, to mało prawdopodobne” i „Raczej nie” (Nie). Pominięto odpowiedzi „trudno powiedzieć”

Uwaga: Pytanie zadawano respondentom mającym pracę, łącznie z rolnikami i osobami pomagającymi w prowadzeniu gospodarstwa rolnego oraz pracującymi na własny rachunek poza rolnictwem

W tym miesiącu wzrósł odsetek badanych uważających, że sytuacja w Polsce zmierza w dobrym kierunku i obecne postrzeganie ogólnej sytuacji w kraju należy do najlepszych z dotąd notowanych. Zaledwie kilka razy, począwszy od 1989 roku, ponad połowa badanych wyrażała zadowolenie z kierunku zmian dokonujących się w Polsce.

Zadowolenie z ogólnej sytuacji w kraju koresponduje z dobrymi ocenami gospodarki. W czerwcu zarejestrowaliśmy również poprawę postrzegania kondycji gospodarki i obecne jej oceny także należą do najlepszych z dotąd notowanych. Warto dodać, że w ciągu ostatnich kilku tygodni poprawiły się również oceny sytuacji politycznej, a pozostałe wskaźniki zmieniły się jedynie w niewielkim stopniu.

Opracowała

Małgorzata Omyła-Rudzka