

Polacy o demokracji

Znak jakości przyznany CBOS przez
Organizację Firm Badania Opinii i Rynku 20 stycznia 2020 roku



Fundacja Centrum Badań Opinii Społecznej
ul. Świętojerska 5/7, 00-236 Warszawa
e-mail: sekretariat@cbos.pl; info@cbos.pl
<http://www.cbos.pl>
(48 22) 629 35 69

W naszych badaniach regularnie sprawdzamy, jaki jest stosunek Polaków do demokracji. Pytamy o społeczne nastawienie do demokracji i rządów niedemokratycznych. Badamy również opinie na temat funkcjonowania demokracji w naszym kraju.

POSTAWY WOBEC DEMOKRACJI

W lipcowym badaniu¹ niemal trzy czwarte (73%) respondentów zgodziło się ze stwierdzeniem, że demokracja ma przewagę nad wszelkimi innymi formami rządów. Przeciwnego zdania było 11% pytanych. W porównaniu z poprzednim badaniem z kwietnia 2019 roku poczucie wyższości demokracji wzmocniło się, zbliżając się do rekordowo prodemokratycznych odczytów z 2018 roku.

TABELA 1

Czy zgadza się Pan(i) czy też nie zgadza ze stwierdzeniem, że demokracja ma przewagę nad wszelkimi innymi formami rządów?	Wskazania respondentów według terminów badań																	
	1992	1993	1995	1997	1999	2000	2001	2002	2004	2006	2007		2008	2009	2010			
	X	VI	V	X	III	IV	X	XI	III	V	II	XI	IV	V	XI	VII	I	III
	w procentach																	
Zgadzam się	52	62	67	63	64	71	70	63	66	60	61	62	63	59	74	65	68	68
Nie zgadzam się	15	11	17	16	19	12	12	17	14	18	15	18	16	19	11	17	14	18
Trudno powiedzieć	33	27	16	21	17	17	18	20	20	22	24	20	21	22	15	18	18	14

TABELA 1 cd.

Czy zgadza się Pan(i) czy też nie zgadza ze stwierdzeniem, że demokracja ma przewagę nad wszelkimi innymi formami rządów?	Wskazania respondentów według terminów badań													
	2011		2013	2014		2015	2016		2017		2018	2019	2020	
	VIII	XI	VII	III	VI	XI	I	VI	I	VII	VIII	V	IV	VII
	w procentach													
Zgadzam się	65	68	62	68	66	64	70	69	66	67	71	76	71	73
Nie zgadzam się	17	19	21	17	14	24	18	18	19	19	17	12	15	11
Trudno powiedzieć	18	13	17	15	20	12	12	13	15	14	12	12	14	15

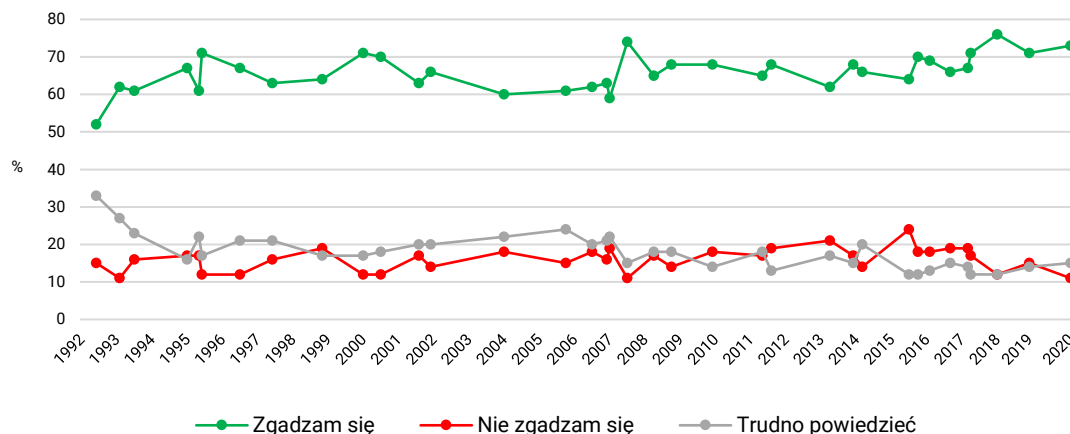
¹ Badanie „Aktualne problemy i wydarzenia” (361) przeprowadzono w ramach procedury mixed-mode na reprezentatywnej imiennej próbie pełnoletnich mieszkańców Polski, wylosowanej z rejestru PESEL.

Każdy respondent wybierał samodzielnie jedną z metod:

- wywiad bezpośredni z udziałem ankietera (metoda CAPI),
- wywiad telefoniczny po skontaktowaniu się z ankieterem CBOS (CATI) – dane kontaktowe respondent otrzymywał w liście zapowiednim od CBOS,
- samodzielne wypełnienie ankiety internetowej, do której dostęp był możliwy na podstawie loginu i hasła przekazanego respondentowi w liście zapowiednim od CBOS.

We wszystkich trzech przypadkach ankieta miała taki sam zestaw pytań oraz strukturę. Badanie zrealizowano w dniach od 30 czerwca do 9 lipca 2020 roku na próbie liczącej 1339 osób (w tym: 66,1% metodą CAPI, 19,6% – CATI i 14,3% – CAWI).

Rys. 1. Czy zgadza się Pan(i) czy też nie zgadza ze stwierdzeniem, że demokracja ma przewagę nad wszelkimi innymi formami rządów?



Respondentów pytaliśmy także, czy przywiązują wagę do formy sprawowania rządów. Dla niemal dwóch trzecich (64%) badanych istotne jest, czy rządy są demokratyczne czy niedemokratyczne. Dla 24% uczestników badania nie jest to ważne. Odpowiedź na to pytanie obrazuje skalę alienacji politycznej, która jest rekordowo niska od 2016 roku. Ostatnie badanie wpisuje się w tę tendencję.

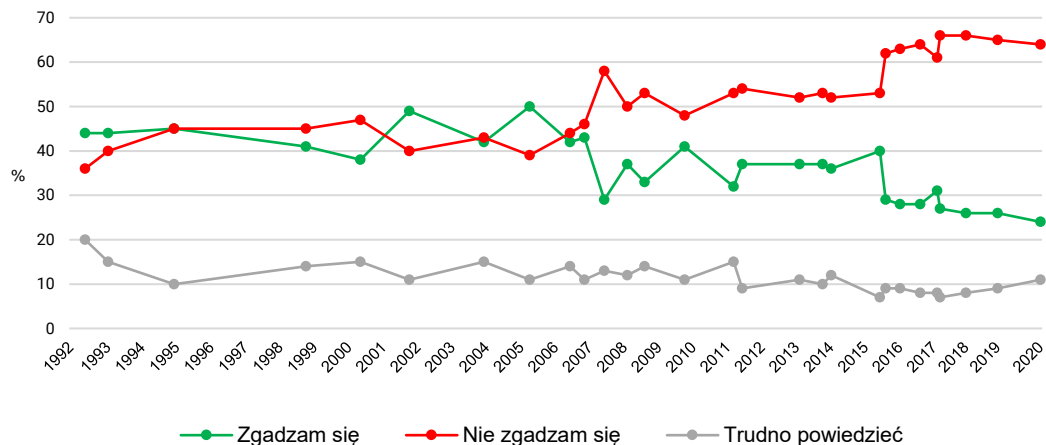
TABELA 2

Czy zgadza się Pan(i) ze stwierdzeniem, że dla ludzi takich jak Pan(i) nie ma w gruncie rzeczy znaczenia, czy rządy są demokratyczne czy niedemokratyczne?	Wskazania respondentów według terminów badań													
	1992	1993	1995	1999	2000	2002	2004	2005	2006	2007		2008	2009	2010
	X	VI	V	III	X	III	V	IX/X	XI	IV	XI	VII	I	III
	w procentach													
Zgadzam się	44	44	45	41	38	49	42	50	42	43	29	37	33	41
Nie zgadzam się	36	40	45	45	47	40	43	39	44	46	58	50	53	48
Trudno powiedzieć	20	15	10	14	15	11	15	11	14	11	13	12	14	11

TABELA 2 cd.

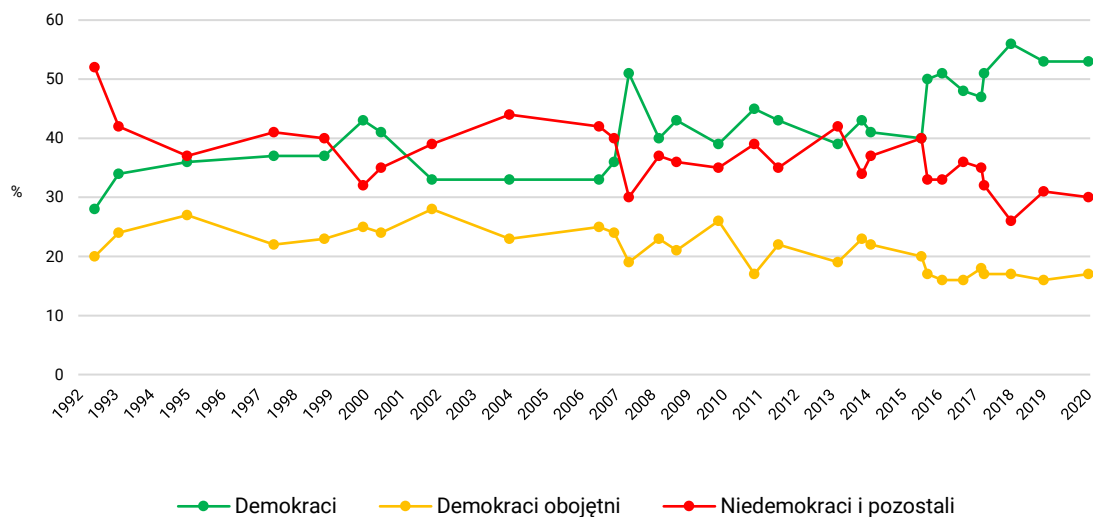
Czy zgadza się Pan(i) ze stwierdzeniem, że dla ludzi takich jak Pan(i) nie ma w gruncie rzeczy znaczenia, czy rządy są demokratyczne czy niedemokratyczne?	Wskazania respondentów według terminów badań													
	2011		2013	2014		2015	2016		2017		2018	2019	2020	
	VIII	XI	VII	III	VI	XI	I	VI	I	VII	VIII	V	IV	VII
	w procentach													
Zgadzam się	32	37	37	37	36	40	29	28	28	31	27	26	26	24
Nie zgadzam się	53	54	52	53	52	53	62	63	64	61	66	66	65	64
Trudno powiedzieć	15	9	11	10	12	7	9	9	8	8	7	8	9	12

RYS. 2. Czy zgadza się Pan(i) ze stwierdzeniem, że dla ludzi takich jak Pan(i) nie ma w gruncie rzeczy znaczenia, czy rządy są demokratyczne czy niedemokratyczne?



Na podstawie zadanych respondentom pytań konstruujemy wskaźnik stosunku do demokracji. Demokratami określamy osoby deklarujące, że demokracja jest najlepszym sposobem rządzenia, a jednocześnie twierdzące, że forma rządów (demokratyczna bądź niedemokratyczna) nie jest im obojętna. Taka postawa charakteryzuje obecnie 53% badanych. Od rekordowego 2018 roku, kiedy wskaźnik ten wynosił 56%, mamy do czynienia z jego niewielkim spadkiem. Wciąż jednak są to najwyższe wartości w skali prowadzonych od 1992 roku pomiarów. Osoby, dla których demokracja jest najlepszą formą rządów, a przy tym deklarujące swą obojętność wobec sposobu, w jaki rząd sprawuje władzę (demokratyczny czy niedemokratyczny), nazywamy demokratami obojętnymi. Obecnie do tej grupy można zaliczyć 17% badanych, o punkt procentowy więcej niż w 2019 roku. Ogółem jednak liczebność tej grupy od kilku lat utrzymuje się na stosunkowo niskim poziomie. Grupa niedemokratów, a więc osób, które nie zgadzają się z twierdzeniem o wyższości demokracji, stanowi 30% respondentów. Choć jeszcze w 2018 roku postawy niedemokratyczne wykazywał rekordowo niski odsetek 26% badanych, wciąż jest to jedna z najniższych wartości od 1992 roku.

RYS. 3. Stosunek do demokracji



Generalnie im wyższe wykształcenie badanych, tym wyższe w poszczególnych grupach odsetki osób, które określimy demokratami, a tym niższe demokratów obojętnych i niedemokratów. Udział demokratów jest największy wśród mieszkańców dużych miast, najmniejszy wśród mieszkańców wsi. Ponadto im wyższe dochody *per capita*, tym większy odsetek demokratów i mniejszy odsetek niedemokratów.

Najbardziej prodemokratycznymi grupami społeczno-zawodowymi są przedstawiciele kadry kierowniczej i specjaliści, pracujący na własny rachunek oraz pracownicy usług. Proporcjonalnie dużo demokratów jest także wśród uczniów i studentów. Z kolei najwięcej postaw niedemokratycznych znajdujemy wśród rencistów, gospodyń domowych i innych osób niepracujących zawodowo.

Biorąc pod uwagę poglądy polityczne, widzimy, że najbardziej prodemokratyczne są osoby określające swoje przekonania jako lewicowe, a najwięcej postaw niedemokratycznych obserwujemy wśród badanych, którzy nie mają sprecyzowanych poglądów politycznych. Znajduje to odbicie w preferencjach partyjnych. Najwięcej demokratów jest wśród potencjalnych wyborców Lewicy, najmniej – w elektoracie Prawa i Sprawiedliwości (wraz z koalicjantami) i osób niezdecydowanych, kogo poprzeć w hipotetycznych wyborach parlamentarnych. Najwięcej niedemokratów znajdziemy w grupie zwolenników Konfederacji Wolność i Niepodległość.

TABELA 3

Cechy społeczno-demograficzne		Stosunek do demokracji		
		Demokraci	Demokraci obojętni	Niedemokraci i pozostali
		w procentach		
Ogółem		53	17	30
Wiek	18–24 lata	56	13	31
	25–34	55	14	31
	35–44	57	16	27
	45–54	49	15	37
	55–64	52	23	24
	65 lat i więcej	46	19	35
Miejsce zamieszkania	Wieś	44	22	34
	Miasto do 19 999	54	17	29
	20 000 – 99 999	58	14	28
	100 000 – 499 999	55	14	31
	500 000 i więcej mieszkańców	67	8	25
Wykształcenie	Podstawowe lub gimnazjalne	26	28	46
	Zasadnicze zawodowe	47	23	30
	Średnie	54	16	30
	Wyższe	71	7	22
Dochody na osobę	Do 999 zł	36	24	39
	Od 1000 zł do 1499 zł	41	23	36
	Od 1500 zł do 1999 zł	56	17	27
	Od 2000 zł do 2999 zł	67	13	21
	3000 zł i więcej	70	9	21
Ocena własnych warunków materialnych	Złe	42	21	38
	Średnie	46	18	36
	Dobre	56	16	27
Poglądy polityczne	Lewicowe	62	16	22
	Centrowe	57	19	24
	Prawicowe	56	18	26
	Niesprecyzowane	32	17	51
Głosowanie w hipotetycznych wyborach parlamentarnych	PiS (wraz z SP i Porozumieniem)	51	23	26
	KO (PO, N, IP, Zieloni)	67	11	21
	Lewica (Nowa Lewica, Wiosna, Lewica Razem)	77	10	13
	Konfederacja Wolność i Niepodległość	60	4	36
	PSL – Koalicja Polska (PSL, Kukiz'15, UED)*	54	14	31
	Niezdecydowani, na kogo głosować	51	33	17
	Niezamierzający głosować	28	23	60

* Dane dotyczące potencjalnych wyborców tego ugrupowania należy traktować z ostrożnością ze względu na ich niewielką liczebność w badanej próbie

Z twierdzeniem, że niekiedy rządy niedemokratyczne mogą być bardziej pożądane niż demokratyczne, zgodziło się 26% badanych. Zakwestionowało je 52% badanych. Poparcie dla rządów niedemokratycznych spadło gwałtownie w 2016 roku i od tego czasu utrzymuje się na rekordowo niskim poziomie. W 2020 roku jest ono najniższe w historii badania, czyli od 1992 roku.

TABELA 4

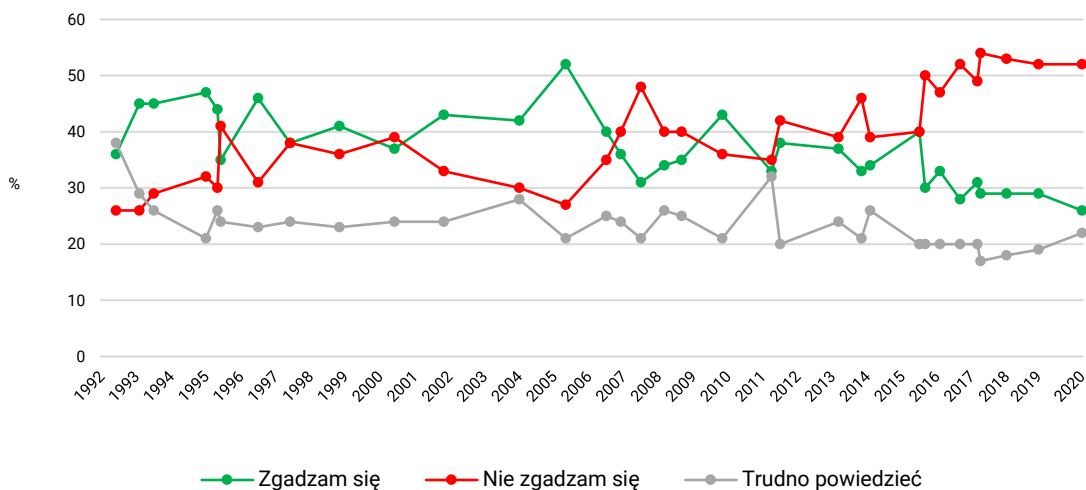
Czy zgadza się Pan(i) ze stwierdzeniem, że niekiedy rządy niedemokratyczne mogą być bardziej pożądane niż rządy demokratyczne?	Wskazania respondentów według terminów badań																			
	1992		1993			1995			1996	1997	1999	2000	2002	2004	2005	2006	2007	2008	2009	2010
	X	VI	XI	V	IX	X	XI	X	III	X	III	V	IX/X	XI	IV	XI	VII	I	III	
	w procentach																			
Zgadzam się	36	45	45	47	44	35	46	38	41	37	43	42	52	40	36	31	34	35	43	
Nie zgadzam się	26	26	29	32	30	41	31	38	36	39	33	30	27	35	40	48	40	40	36	
Trudno powiedzieć	38	29	26	21	26	24	23	24	23	24	24	28	21	25	24	21	26	25	21	

TABELA 4 cd.

Czy zgadza się Pan(i) ze stwierdzeniem, że niekiedy rządy niedemokratyczne mogą być bardziej pożądane niż rządy demokratyczne?	Wskazania respondentów według terminów badań													
	2011		2013	2014		2015	2016		2017		2018	2019	2020	
	VIII	XI	VII	III	VI	XI	I	VI	I	VII	VIII	V	IV	VII
	w procentach													
Zgadzam się	33	38	37	33	34	40	30	33	28	31	29	29	29	26
Nie zgadzam się	35	42	39	46	39	40	50	47	52	49	54	53	52	52
Trudno powiedzieć	32	20	24	21	26	20	20	20	20	20	17	18	19	22

CBOS

RYS. 4. Czy zgadza się Pan(i) ze stwierdzeniem, że niekiedy rządy niedemokratyczne mogą być bardziej pożądane niż rządy demokratyczne?



Twierdzenie, że rządy niedemokratyczne mogą być bardziej pożądane niż demokratyczne, częściej popierają potencjalni wyborcy Konfederacji, rzadziej natomiast elektorat Koalicji Obywatelskiej i Lewicy. Niski poziom sprzeciwu wobec tego twierdzenia można zauważyć również wśród niezamierzających głosować w ewentualnych wyborach parlamentarnych.

TABELA 5

Elektoraty partyjne określone na podstawie deklaracji głosowania w ewentualnych wyborach parlamentarnych	Czy zgadza się Pan(i) czy też nie zgadza ze stwierdzeniem, że niekiedy rządy niedemokratyczne mogą być bardziej pożądane niż demokratyczne?		
	Zgadzam się	Nie zgadzam się	Trudno powiedzieć
	w procentach		
Prawo i Sprawiedliwość (wraz z SP i Porozumieniem)	28	50	22
Koalicja Obywatelska (PO, N, IP, Zieloni)	19	70	11
Lewica (Nowa Lewica, Wiosna, Lewica Razem)	20	69	11
Konfederacja Wolność i Niepodległość	47	40	13
PSL – Koalicja Polska (PSL, Kukiz'15, UED)*	29	47	24
Niezdecydowani, na kogo głosować	25	51	24
Niezamierzający głosować	26	35	39

* Dane dotyczące potencjalnych wyborców tego ugrupowania należy traktować z ostrożnością ze względu na ich niewielką liczebność w badanej próbie

OCENA FUNKCJONOWANIA DEMOKRACJI W POLSCE

Niemal połowa badanych (49%) zadowolona jest ze sposobu, w jaki w naszym kraju funkcjonuje demokracja. Przeciwnego zdania jest 44% respondentów. W stosunku do 2019 roku nieznacznie wzrósł odsetek zadowolonych (o 2 punkty procentowe). Biorąc pod uwagę cały okres od 1993 roku, można zauważyć, że na ogół odsetek osób niezadowolonych z demokracji przeważał nad zadowolonymi. W ostatnim okresie – od 2018 roku – utrzymuje się natomiast niewielka przewaga pozytywnych ocen funkcjonowania demokracji w Polsce.

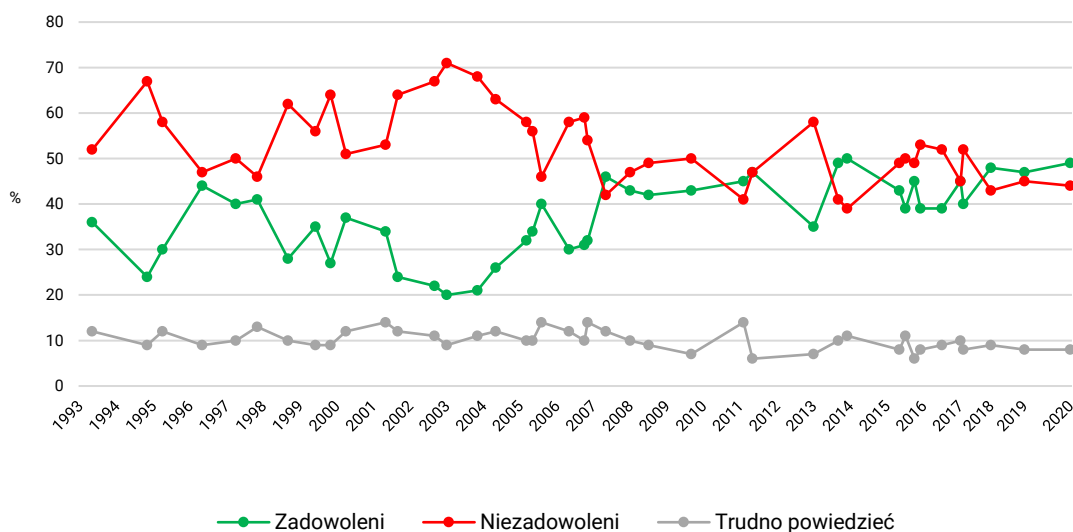
TABELA 6

Ocena funkcjonowania demokracji w Polsce	Wskazania respondentów według terminów badań																							
	1993	1995			1996	1997	1998		1999		2000		2001		2002		2003		2004		2005		2006	
	XI	V	X	XI	X	V	III	XII	IV	X	XI	III	III	VII	V	XI	IX/X	XI	II	XI				
w procentach																								
Zadowoleni	36	24	30	44	40	41	28	35	27	37	34	24	22	20	21	26	32	34	40	30				
Niezadowoleni	52	67	58	47	50	46	62	56	64	51	53	64	67	71	68	63	58	56	46	58				
Trudno powiedzieć	12	9	12	9	10	13	10	9	9	12	14	12	11	9	11	12	10	10	14	12				

TABELA 6 cd.

Ocena funkcjonowania demokracji w Polsce	Wskazania respondentów według terminów badań																					
	2007			2008	2009	2010	2011		2013	2014		2015		2016		2017		2018	2019	2020		
	IV	V	XI	VII	I	III	VIII	XI	VII	III	VI	IV	XI	I	IV	VI	I	VII	VIII	V	IV	VII
w procentach																						
Zadowoleni	31	32	46	43	42	43	45	47	35	49	50	47	43	39	45	39	39	45	40	48	47	49
Niezadowoleni	59	54	42	47	49	50	41	47	58	41	39	44	49	50	49	53	52	45	52	43	45	44
Trudno powiedzieć	10	14	12	10	9	7	14	6	7	10	11	9	8	11	6	8	9	10	8	9	8	8

RYS. 5. Ocena funkcjonowania demokracji w Polsce



Najmniejszy odsetek zadowolonych z demokracji w Polsce notujemy wśród najmłodszych grup badanych, a największy wśród najstarszych. Im większe miejsce zamieszkania respondentów, tym mniej pozytywnych, a więcej negatywnych ocen demokracji. Niezadowolenie z funkcjonowania demokracji wzrasta również wraz z wykształceniem. Znacznie więcej niezadowolonych jest wśród osób o najwyższych dochodach *per capita* niż o najniższych, jednak dochody nie przekładają się w prosty sposób na odsetek zadowolonych – tych najwięcej jest w grupie o średnich dochodach (między 1500 a 1999 zł). Najbardziej zadowoleni z funkcjonowania demokracji są badani mający przekonania prawicowe, najwięcej niezadowolonych jest natomiast wśród osób określających swoje poglądy jako lewicowe. Generalnie im częstszy udział w praktykach religijnych, tym większe zadowolenie z demokracji i mniejsze niezadowolenie. Najwięcej zadowolonych i najmniej niezadowolonych obserwujemy w potencjalnym elektoracie PiS. Najmniej zadowolonych i najwięcej niezadowolonych znajdziemy zaś wśród deklarujących poparcie Koalicji Obywatelskiej i Lewicy.

TABELA 7

Elektoraty partyjne określone na podstawie deklaracji głosowania w ewentualnych wyborach parlamentarnych	Ocena funkcjonowania demokracji w Polsce		
	Zadowoleni	Niezadowoleni	Trudno powiedzieć
	w procentach		
Prawo i Sprawiedliwość (wraz z SP i Porozumieniem)	85	9	6
Koalicja Obywatelska (PO, N, IP, Zieloni)	12	85	2
Lewica (Nowa Lewica, Wiosna, Lewica Razem)	13	85	2
Konfederacja Wolność i Niepodległość	36	60	4
PSL – Koalicja Polska (PSL, Kukiz'15, UED)*	41	50	9
Niezdecydowani, na kogo głosować	41	46	13
Niezamierzający głosować	43	43	14

* Dane dotyczące potencjalnych wyborców tego ugrupowania należy traktować z ostrożnością ze względu na ich niewielką liczebność w badanej próbie

Ocena funkcjonowania demokracji ma związek z postawą wobec tej formy sprawowania rządów. Zwolennicy demokracji oceniają ją lepiej niż niedemokraci, choć to wśród obojętnych demokratów znajdziemy najwięcej zadowolonych i najmniej niezadowolonych. Największe niezadowolenie można zaobserwować wśród zaangażowanych demokratów.

TABELA 8

Stosunek do demokracji	Ocena funkcjonowania demokracji w Polsce		
	Zadowoleni	Niezadowoleni	Trudno powiedzieć
	w procentach		
Demokrati	49	48	3
Demokrati obojętni	62	32	6
Niedemokrati i pozostali	41	43	16

W roku wyborów prezydenckich stosunek do demokracji jest zdecydowanie pozytywny.

Większość badanych zgadza się, że demokracja ma przewagę nad innymi formami rządów. Jednocześnie mamy do czynienia z rekordowo niskim wskaźnikiem alienacji politycznej. Liczba osób, które określamy mianem demokratów, utrzymuje się na zbliżonym do rekordowego, wysokim poziomie. Poparcie dla rządów niedemokratycznych jest najniższe w historii badań CBOS.

Funkcjonowanie demokracji w Polsce spotyka się z pozytywną oceną niemal połowy i negatywną ponad dwóch piątych badanych, co oznacza nieznaczny wzrost zadowolenia w porównaniu z ubiegłym rokiem.

Opracował

Krzysztof Lepczyński