

Polacy o warunkowości w budżecie UE

Znak jakości przyznany CBOS przez
Organizację Firm Badania Opinii i Rynku 20 stycznia 2020 roku



Fundacja Centrum Badania Opinii Społecznej
ul. Świętojerska 5/7, 00-236 Warszawa
e-mail: sekretariat@cbos.pl; info@cbos.pl
<http://www.cbos.pl>
(48 22) 629 35 69

Przywódcy państw unijnych porozumieli się co do powiązania wypłat funduszy unijnych ze stanem praworządności. Wprawdzie kwestia wprowadzenia mechanizmu warunkowości w budżecie Unii Europejskiej i jego skutków dla naszego kraju nie jest łatwa do oceny dla szerszej opinii publicznej, jednak w ostatnich kilku tygodniach Polacy mieli okazję zapoznać się z argumentacją zwolenników i przeciwników tego rozwiązania dotyczącą m.in. z jednej strony obaw przed utratą suwerenności przez Polskę, z drugiej groźby polexitu. W związku z tym w grudniowym badaniu¹, zrealizowanym tuż przed posiedzeniem Rady Europejskiej, zapytaliśmy naszych respondentów o ich stosunek do powiązania wypłat funduszy unijnych z oceną praworządności oraz ich poparcie dla członkostwa w UE i rozwoju integracji europejskiej.

POPARCIE DLA CZŁONKOSTWA

Utrzymuje się bardzo wysokie poparcie społeczne dla członkostwa Polski w Unii Europejskiej. Przynależność naszego kraju do UE popiera 88% dorosłych Polaków. Przeciw obecności we Wspólnocie jest zaledwie 6% ankietowanych.

TABELA 1

Stosunek do członkostwa Polski w UE	Wskazania respondentów według terminów badań																		
	2016						2017				2018			2019			2020		
	II	IV	V	VI	VII	X	II	IV	VI	XII	I	IV	XI	II	III	IV	II	V/VI	XII
	w procentach																		
Zwolennicy	81	85	83	83	84	84	85	88	88	85	87	88	87	88	91	91	89	87	88
Przeciwnicy	10	9	9	9	11	10	10	8	9	8	10	8	7	8	5	5	7	8	6
Niezdecydowani	9	6	8	8	5	6	5	4	3	7	3	4	6	4	4	4	4	5	6

¹ Badanie „Aktualne problemy i wydarzenia” (367) przeprowadzono w ramach procedury mixed-mode na reprezentatywnej imiennej próbie pełnoletnich mieszkańców Polski, wylosowanej z rejestru PESEL.

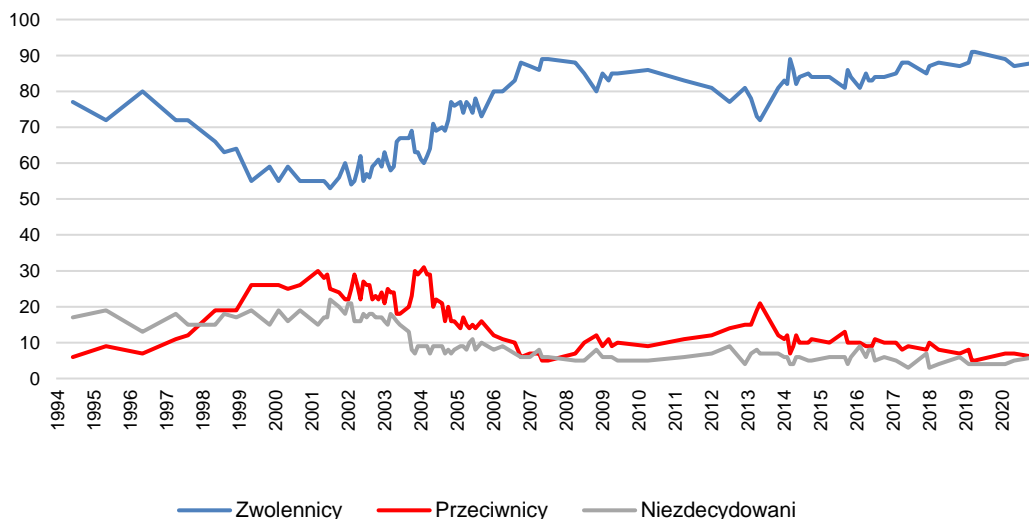
Każdy respondent wybierał samodzielnie jedną z metod:

- wywiad bezpośredni z udziałem ankietera (metoda CAPI),
- wywiad telefoniczny po skontaktowaniu się z ankieterem CBOS (CATI) – dane kontaktowe respondent otrzymywał w liście zapowiadnim od CBOS,
- samodzielne wypełnienie ankiety internetowej, do której dostęp był możliwy na podstawie loginu i hasła przekazanego respondentowi w liście zapowiadnim od CBOS.

We wszystkich trzech przypadkach ankieta miała taki sam zestaw pytań oraz strukturę. Badanie zrealizowano w dniach od 30 listopada do 10 grudnia 2020 roku na próbie liczącej 1010 osób (w tym: 42,2% metodą CAPI, 44,0% – CATI i 13,9% – CAWI).

CBOS realizuje badania statutowe w ramach opisanej wyżej procedury od maja 2020 roku, w każdym przypadku podając proporcję wywiadów bezpośrednich, telefonicznych i internetowych.

RYS. 1. Stosunek do członkostwa Polski w UE



Poparcie dla członkostwa bardzo wyraźnie przeważa we wszystkich uwzględnionych w analizach grupach społeczno-demograficznych: w każdej z nich odsetek jego zwolenników sięga co najmniej 80%. Więcej niż przeciętnie przeciwników obecności Polski w UE jest wśród ludzi młodych: do 24. roku życia (12%), uczniów i studentów (13%), a także wśród rolników (11%) – zob. tabelę aneksową 1.

Zwolennicy członkostwa w UE stanowią większość w elektoratach wszystkich ugrupowań politycznych cieszących się obecnie największym poparciem społecznym. Stosunkowo najwięcej przeciwników przynależności Polski do UE jest wśród wyborców Konfederacji Wolność i Niepodległość.

TABELA 2

Potencjalne elektoraty*	Stosunek do członkostwa Polski w UE		
	Zwolennicy	Przeciwnicy	Niezdecydowani
	w procentach		
Koalicja Obywatelska (Platforma Obywatelska, Nowoczesna, Inicjatywa Polska, Zieloni)	100	0	0
Lewica (Nowa Lewica – dawniej SLD, Wiosna, Lewica Razem)	100	0	0
Polska 2050 Szymona Hołowni	98	0	2
Prawo i Sprawiedliwość (wraz z Solidarną Polską i Porozumieniem)	86	9	5
Konfederacja Wolność i Niepodległość (KORWiN, Ruch Narodowy, Braun)	72	26	2

* Określone na podstawie deklaracji głosowania w ewentualnych wyborach parlamentarnych

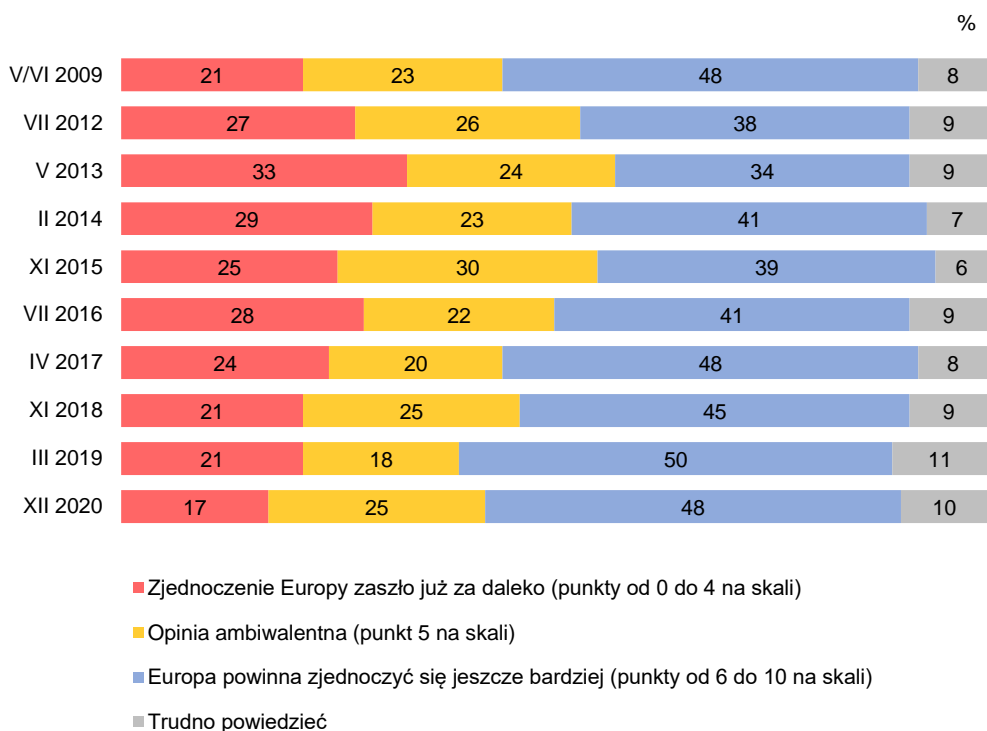
STOSUNEK DO POGŁĘBIANIA INTEGRACJI EUROPEJSKIEJ

Polaków można ogólnie określić jako umiarkowanych zwolenników rozwoju integracji europejskiej. Niemal połowa badanych (48%) uważa, że Europa powinna się zjednoczyć bardziej niż dotychczas. Przekonanie o zbyt daleko idącej integracji wyraża 17% ogółu ankietowanych. Odsetek osób przekonanych, że zjednoczenie Europy zaszło już za daleko, jest obecnie najniższy, od kiedy badamy tę kwestię, tj. od 2009 roku (i o 4 punkty procentowe niższy niż w latach 2018 i 2019). Ambiwalentne nastawienie do pogłębiania integracji ma co czwarty badany.

W 2009 roku, kiedy po raz pierwszy w ten sposób pytaliśmy o rozwój integracji europejskiej, ponaddwukrotnie więcej było zwolenników pogłębiania integracji niż osób wyraźnie sceptycznych wobec tego procesu. W kolejnych latach w społeczeństwie zyskiwał pogląd, że zjednoczenie Europy zaszło już za daleko. Do zwątpienia w projekt dalszego pogłębiania integracji przyczynił się kryzys w strefie euro. W 2014 roku w związku z rosyjską agresją na Ukrainę i ze wzrostem poczucia zagrożenia dla bezpieczeństwa międzynarodowego ten trend się odwrócił – idea dalszego pogłębiania integracji europejskiej ponownie zyskała na atrakcyjności. Ostatnie lata sprzyjały raczej wyrażaniu społecznego poparcia dla zwiększania integracji niż dla jej ograniczania.

CBOS

RYS. 2. Niektórzy uważają, że Europa powinna się zjednoczyć jeszcze bardziej. Inni sądzą, że zjednoczenie Europy już zaszło za daleko. A jakie jest Pana(i) zdanie? Proszę określić swoje poglądy, korzystając ze skali od 0 (Zjednoczenie Europy już zaszło za daleko) do 10 (Europa powinna zjednoczyć się jeszcze bardziej)



Stosunek do rozwijania integracji europejskiej zależy przede wszystkim od orientacji politycznej. Poparcie dla dalszej integracji Europy deklaruje blisko dwie trzecie badanych identyfikujących się z lewicą (65%), połowa lokujących swoje poglądy polityczne w centrum oraz mniej niż dwie piąte sympatyków prawicy (38%), wśród których relatywnie spora grupa (28%) podziela opinię, że zjednoczenie Europy zaszło już za daleko – zob. tabelę aneksową 2.

W elektoratach ugrupowań cieszących się obecnie największym poparciem społecznym za pogłębieniem integracji opowiadają się zdeklarowani wyborcy Koalicji Obywatelskiej, Lewicy oraz Polski 2050 Szymona Hołowni. Po przeciwległej stronie sytuują się sympatycy Konfederacji, spośród których ponad dwie piąte uważa, że zjednoczenie zaszło za daleko. Zwolennicy Prawa i Sprawiedliwości są w tej kwestii podzieleni.

TABELA 3

Potencjalne elektoraty*	Niektórzy uważają, że Europa powinna się zjednoczyć jeszcze bardziej. Inni sądzą, że zjednoczenie Europy już zaszło za daleko. A jakie jest Pana(i) zdanie?			
	Zjednoczenie Europy już zaszło za daleko	Opinia ambiwalentna	Europa powinna zjednoczyć się jeszcze bardziej	Trudno powiedzieć
	w procentach			
Konfederacja Wolność i Niepodległość (KORWiN, Ruch Narodowy, Braun)	41	21	32	6
Prawo i Sprawiedliwość (wraz z Solidarną Polską i Porozumieniem)	29	29	31	11
Polska 2050 Szymona Hołowni	15	23	60	2
Koalicja Obywatelska (Platforma Obywatelska, Nowoczesna, Inicjatywa Polska, Zieloni)	2	15	79	4
Lewica (Nowa Lewica – dawniej SLD, Wiosna, Lewica Razem)	2	18	78	2

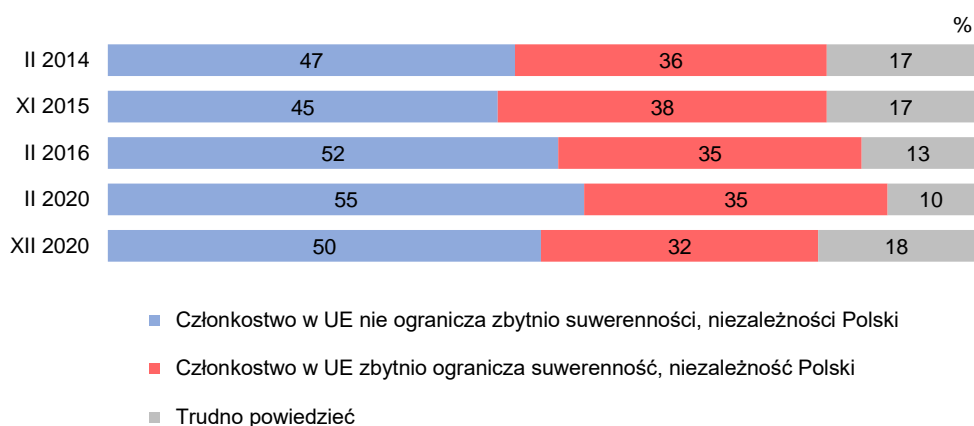
* Określone na podstawie deklaracji głosowania w ewentualnych wyborach parlamentarnych

OCENA SUWERENNOŚCI POLSKI W UE

Możliwość kształtowania wspólnej polityki w UE wiąże się z przekazaniem organom unijnym części kompetencji państw narodowych. Zacieśnianie integracji oznacza zatem ograniczenie suwerenności państw członkowskich (czy też jej uwspólnienie) w wielu dziedzinach. Kwestia suwerenności państwowej często powracała w ostatnich latach: wcześniej m.in. w związku z reformą wymiaru sprawiedliwości, a ostatnio w kontekście powiązania wypłat funduszy unijnych z oceną praworządności w krajach członkowskich.

Połowa badanych nie ma poczucia, że członkostwo w UE w zbyt dużym stopniu ogranicza suwerenność Polski. Z opinią, że obecność w UE zbyt mocno ogranicza niezależność naszego kraju, zgadza się blisko jedna trzecia badanych (32%). W ostatnich miesiącach przybyło osób, które nie mają na ten temat jednoznacznego zdania (z 10 do 18%).

RYS. 3. Z którym ze stwierdzeń się Pan(i) zgadza?



Przekonanie, że obecność w UE nie wiąże się z nadmiernym ograniczeniem suwerenności Polski, przeważa w większości kategorii społeczno-demograficznych. Częściej niż inni opinię tę podzielają osoby najlepiej wykształcone i sytuowane (66% badanych z wykształceniem wyższym, 72% deklarujących miesięczne dochody *per capita* w wysokości 3000 zł lub więcej), mieszkańcy dużych miast, szczególnie tych liczących co najmniej pół miliona ludności (66%). Zbytniego ograniczenia suwerenności częściej nie dostrzegają młodszy respondenci: do 44. roku życia (57%) niż starsi (44%).

Postrzeganie zakresu suwerenności Polski w UE różnicuje przede wszystkim orientacja polityczna. Zbyt daleko idące ograniczenie niezależności naszego kraju dostrzega ponad połowa badanych deklarujących prawicowe poglądy polityczne (54%). Większość ankietowanych o orientacji lewicowej (80%) i centrowej (60%) jest natomiast zdania, że członkostwo we Wspólnocie nie wiąże się z nadmiernym uszczupleniem niezależności naszego kraju. Ponadto poczucie, że przynależność do UE zbyt ogranicza niezależność Polski, częściej mają osoby religijne, praktykujące co najmniej 1-2 razy w miesiącu (40%) niż ludzie niereligijni: co najwyżej sporadycznie uczestniczący w praktykach religijnych, z których większość nie widzi tego rodzaju problemu (63%) – zob. tabelę aneksową 3.

O zbyt dużym ograniczaniu niezależności Polski w UE przekonani są przede wszystkim wyborcy Konfederacji oraz Prawa i Sprawiedliwości. Opinie tej na ogół nie podzielają sympatycy Koalicji Obywatelskiej, Lewicy oraz Polski 2050 Szymona Hołowni.

TABELA 4

Potencjalne elektoraty*	Z którym ze stwierdzeń się Pan(i) zgadza?		
	Członkostwo w UE zbytnio ogranicza suwerenność, niezależność Polski	Członkostwo w UE nie ogranicza zbytnio suwerenności, niezależności Polski	Trudno powiedzieć
	w procentach		
Konfederacja Wolność i Niepodległość (KORWiN, Ruch Narodowy, Braun)	61	28	11
Prawo i Sprawiedliwość (wraz z Solidarną Polską i Porozumieniem)	57	21	22
Polska 2050 Szymona Hołowni	18	75	7
Lewica (Nowa Lewica – dawniej SLD, Wiosna, Lewica Razem)	10	87	3
Koalicja Obywatelska (Platforma Obywatelska, Nowoczesna, Inicjatywa Polska, Zieloni)	6	89	5

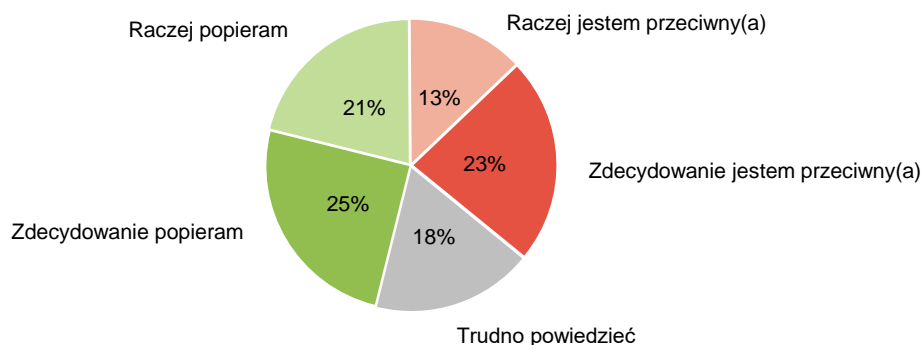
* Określone na podstawie deklaracji głosowania w ewentualnych wyborach parlamentarnych

OPINIE O WARUNKOWOŚCI BUDŻETOWEJ

Opinie na temat uzależnienia wypłat funduszy unijnych od przestrzegania praworządności są podzielone, jednak więcej osób popiera wprowadzenie warunkowości budżetowej (46%), niż jest mu przeciwnych (36%).

CBOS

RYS. 4. Unia Europejska chce uzależnienia wypłat funduszy unijnych od przestrzegania praworządności. Czy popiera Pan(i) wprowadzenie takiego rozwiązania czy też jest Pan(i) temu przeciwny(a)?



Opinie na ten temat są skorelowane ze stosunkiem do członkostwa Polski w Unii, a szczególnie z oceną suwerenności naszego kraju. Za powiązaniem wypłat funduszy unijnych ze stanem praworządności opowiada się ponad połowa zwolenników członkostwa Polski w UE (52%), podczas gdy większość przeciwników obecności naszego kraju w UE jest temu przeciwna (73%). Rozwiązanie

to aprobuje 74% badanych oceniających, że członkostwo w UE nie ogranicza zbyttnio suwerenności Polski. Z kolei większość osób (74%) uważających, że przynależność do UE nadmiernie ogranicza suwerenność naszego kraju, jest mu przeciwna.

TABELA 5

Z którym ze stwierdzeń się Pan(i) zgadza?	Unia Europejska chce uzależnienia wypłat funduszy unijnych od przestrzegania praworządności. Czy popiera Pan(i) wprowadzenie takiego rozwiązania czy też jest Pan(i) temu przeciwny(a)?		
	Popieram	Jestem przeciwny(a)	Trudno powiedzieć
	w procentach		
Członkostwo w UE zbyttnio ogranicza suwerenność, niezależność Polski	16	74	10
Członkostwo w UE nie ogranicza zbyttnio suwerenności, niezależności Polski	74	16	10
Trudno powiedzieć	20	24	56

Charakteryzując przeciwników uzależnienia wypłat funduszy unijnych od oceny praworządności, można powiedzieć, że o ile w ogromnej większości (83%) należą oni do zwolenników obecności Polski w UE, o tyle jednocześnie większość z nich (66%) ma poczucie, że członkostwo w zbyt dużym stopniu ogranicza niezależność naszego kraju.

Aprobata powiązania wypłat funduszy unijnych z oceną praworządności jest tym częstsza, im wyższy status społeczno-ekonomiczny ankietowanych. Mechanizm warunkowości popiera 61% badanych z wykształceniem wyższym oraz 72% osób o miesięcznych dochodach *per capita* co najmniej 3000 zł. Do jego zwolenników ponadprzeciętnie często należą mieszkańcy największych miast (64%), a także młodszy respondenci: do 44. roku życia (53%).

Stosunek do powiązania wypłat funduszy unijnych z przestrzeganiem praworządności determinuje orientacja polityczna: rozwiązanie to popiera większość badanych deklarujących lewicowe (83%) lub centrowe (57%) poglądy polityczne. Przeciwni mu są respondenci identyfikujący się z prawicą (63%).

Opinie w tej kwestii wyraźnie różnicuje religijność badanych: zwolennikami mechanizmu warunkowości budżetowej są osoby niepraktykujące (65%) lub praktykujące sporadycznie (60%), przeciwnikami – praktykujący co najmniej 1–2 razy w miesiącu (45%) – zob. tabelę aneksową 4.

Powiązanie wypłat funduszy unijnych ze stanem praworządności dość jednoznacznie popierają wyborcy Lewicy, Koalicji Obywatelskiej oraz Polski 2050 Szymona Hołowni. Przeciwna temu rozwiązaniu jest większość zwolenników Prawa i Sprawiedliwości oraz Konfederacji.

TABELA 6

Potencjalne elektoraty*	Unia Europejska chce uzależnienia wypłat funduszy unijnych od przestrzegania praworządności. Czy popiera Pan(i) wprowadzenie takiego rozwiązania czy też jest Pan(i) temu przeciwny(a)?		
	Popieram	Jestem przeciwny(a)	Trudno powiedzieć
	w procentach		
Lewica (Nowa Lewica – dawniej SLD, Wiosna, Lewica Razem)	95	5	0
Koalicja Obywatelska (Platforma Obywatelska, Nowoczesna, Inicjatywa Polska, Zieloni)	85	9	6
Polska 2050 Szymona Hołowni	78	14	8
Konfederacja Wolność i Niepodległość (KORWiN, Ruch Narodowy, Braun)	21	67	12
Prawo i Sprawiedliwość (wraz z Solidarną Polską i Porozumieniem)	16	70	14

* Określone na podstawie deklaracji głosowania w ewentualnych wyborach parlamentarnych

Mechanizm „pieniądze za praworządność” najczęściej aprobują osoby, dla których głównym źródłem informacji są programy informacyjne TVN 24 i TVN. Raczej za tym rozwiązaniem niż przeciw niemu są zadeklarowani widzowie Polsat News oraz Polsatu. Przeciwnie jego wprowadzeniu są osoby czerpiące informacje głównie z programów TVP Info oraz TVP 1.

TABELA 7

Która z wymienionych stacji telewizyjnych, który z programów, jest głównym źródłem Pana(i) codziennych informacji o wydarzeniach w kraju i na świecie?	Unia Europejska chce uzależnienia wypłat funduszy unijnych od przestrzegania praworządności. Czy popiera Pan(i) wprowadzenie takiego rozwiązania czy też jest Pan(i) temu przeciwny(a)?		
	Popieram	Jestem przeciwny(a)	Trudno powiedzieć
	w procentach		
TVN 24	80	11	9
„Fakty”, inne programy TVN (poza TVN 24)	69	15	16
Polsat News	51	36	13
„Wydarzenia” i inne programy Polsatu (poza Polsat News)	43	35	22
„Wiadomości”, „Teleexpress” i inne programy telewizyjnej Jedynki	18	58	24
TVP Info	15	76	9

Polacy są podzieleni w ocenach decyzji o powiązaniu wypłat funduszy unijnych ze stanem praworządności. Ponad dwie piąte ankietowanych (42%) uważa, że wprowadzenie mechanizmu „pieniądze za praworządność” wynika z przesłanek politycznych – niechęci do rządów w niektórych krajach członkowskich UE. Niewiele mniej osób (38%) sądzi jednak, że przyjęcie tego rozwiązania jest podyktowane troską o stan praworządności w krajach członkowskich. W ocenie dwóch piątych respondentów (40%) mechanizm warunkowości stanowi dopuszczalną formę nacisku na władze, które naruszają zasady praworządności. Niemal tyle samo (37%) podziela jednak opinię, że jest to niedopuszczalna forma nacisku na demokratycznie wybrane władze w krajach członkowskich.

CBOS

RYS. 5. Czy, Pana(i) zdaniem, ewentualne wprowadzenie takiego rozwiązania:



- wynika przede wszystkim z troski o stan praworządności w krajach członkowskich UE
- wynika z przesłanek politycznych – z niechęci do rządów w niektórych krajach członkowskich UE
- Trudno powiedzieć

CBOS

RYS. 6. Czy, Pana(i) zdaniem, ewentualne wprowadzenie takiego rozwiązania:



- jest dopuszczalną formą nacisku na władze, które naruszają zasady praworządności
- jest niedopuszczalną formą nacisku na demokratycznie wybrane władze w krajach członkowskich
- Trudno powiedzieć

Ocena decyzji o powiązaniu wypłat funduszy unijnych z oceną praworządności zależy od stosunku do tego rozwiązania. Zwolennicy mechanizmu warunkowości na ogół uważają, że jego wprowadzenie jest podyktowane troską o stan praworządności w krajach członkowskich UE i stanowi dopuszczalną formę nacisku na władze, które naruszają zasady praworządności. Przeciwnicy tego rozwiązania widzą w jego wprowadzeniu jedynie niedopuszczalną i motywowaną politycznie presję na demokratycznie wybrane władze w krajach członkowskich.

TABELA 8

Unia Europejska chce uzależnienia wypłat funduszy unijnych od przestrzegania praworządności. Czy popiera Pan(i) wprowadzenie takiego rozwiązania czy też jest Pan(i) temu przeciwny(a)?	Czy, Pana(i) zdaniem, ewentualne wprowadzenie takiego rozwiązania:		
	wynika przede wszystkim z troski o stan praworządności w krajach członkowskich UE	wynika z przesłanek politycznych – z niechęci do rządów w niektórych krajach członkowskich UE	Trudno powiedzieć
	w procentach		
Popieram	75	18	7
Jestem przeciwny(a)	4	84	12
Trudno powiedzieć	8	19	73

TABELA 9

Unia Europejska chce uzależnienia wypłat funduszy unijnych od przestrzegania praworządności. Czy popiera Pan(i) wprowadzenie takiego rozwiązania czy też jest Pan(i) temu przeciwny(a)?	Czy, Pana(i) zdaniem, ewentualne wprowadzenie takiego rozwiązania:		
	jest dopuszczalną formą nacisku na władze, które naruszają zasady praworządności	jest niedopuszczalną formą nacisku na demokratycznie wybrane władze w krajach członkowskich	Trudno powiedzieć
	w procentach		
Popieram	76	12	12
Jestem przeciwny(a)	8	80	12
Trudno powiedzieć	9	16	75

Emocje polityczne związane z groźbą zawetowania przez Polskę unijnego budżetu, retoryka odwołująca się z jednej strony do utraty suwerenności państwowej w przypadku zgody na mechanizm „pieniądze za praworządność”, z drugiej do polityki „pełzającego polexitu”, w ograniczonym stopniu wpłynęły na postawy społeczne wobec Unii Europejskiej i integracji. Poparcie dla członkostwa pozostaje powszechne, a blisko połowa Polaków chciałaby dalszego pogłębiania współpracy w Unii Europejskiej. Nie rosną także obawy dotyczące suwerenności Polski w UE.

Powiązanie wypłat funduszy unijnych z oceną praworządności budzi kontrowersje i jest oceniane przez pryzmat identyfikacji politycznej i partyjnej. Mechanizm warunkowości budżetowej częściej jednak spotyka się z aprobatą niż z krytyką.

Opracowała

Beata Roguska