

## Stosunek do rządu w maju

Znak jakości przyznany CBOS przez  
Organizację Firm Badania Opinii i Rynku na rok 2020/21



Fundacja Centrum Badania Opinii Społecznej  
ul. Świętojerska 5/7, 00-236 Warszawa  
e-mail: sekretariat@cbos.pl; info@cbos.pl  
<http://www.cbos.pl>  
(48 22) 629 35 69

W maju<sup>1</sup>, w porównaniu z ostatnimi miesiącami, odnotowaliśmy niewielką poprawę ocen urzędującego gabinetu.

## POPARCIE DLA RZĄDU

Spośród wszystkich wymiarów comiesięcznych ocen jedynie ogólne poparcie dla rządu w tym miesiącu praktycznie się nie zmieniło. Od ponad pół roku rząd tworzony przez PiS oraz Porozumienie i Solidarną Polskę ma więcej przeciwników, niż zwolenników. W maju do zwolenników rządu zalicza się ponad jedna trzecia dorosłych Polaków (34%, w porównaniu z kwietniem wzrost o 1 punkt). Tak jak w kwietniu dwie piąte badanych (40%) deklaruje się natomiast jako przeciwnicy rządu. Ponad jedna piąta (21%, spadek o 2 punkty) określa swój stosunek do rządu jako obojętny.

TABELA 1

Stosunek do rządu	Wskazania respondentów według terminów badań													
	2020									2021				
	V/VI	VI	VII	VIII	IX	X	X/2	XI	XII	I	II	III	IV	V
	w procentach													
Zwolennicy	44	41	40	41	39	38	33	30	33	33	32	32	33	34
Przeciwnicy	32	33	34	31	35	34	43	45	42	40	43	44	40	40
Obojętni	20	22	23	24	22	25	20	22	20	22	22	21	23	21
Trudno powiedzieć	4	4	3	4	3	3	4	3	4	5	3	3	4	5

<sup>1</sup> Badanie „Aktualne problemy i wydarzenia” (372) przeprowadzono w ramach procedury mixed-mode na reprezentatywnej imiennej próbie pełnoletnich mieszkańców Polski, wylosowanej z rejestru PESEL.

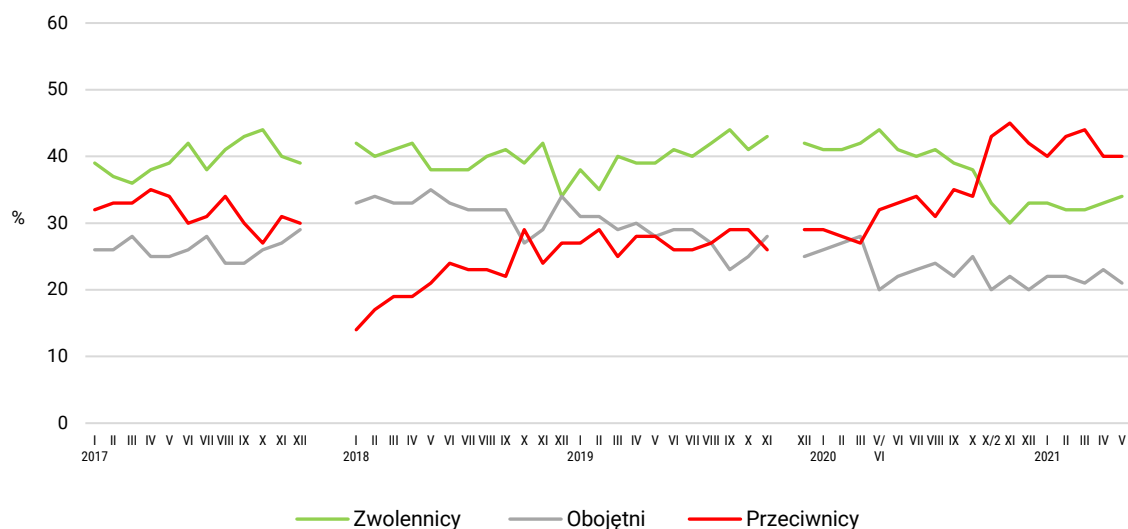
Każdy respondent wybierał samodzielnie jedną z metod:

- wywiad bezpośredni z udziałem ankietera (metoda CAPI),
- wywiad telefoniczny po skontaktowaniu się z ankieterem CBOS (CATI) – dane kontaktowe respondent otrzymywał w liście zapowiednim od CBOS,
- samodzielne wypełnienie ankiety internetowej, do której dostęp był możliwy na podstawie loginu i hasła przekazanego respondentowi w liście zapowiednim od CBOS.

We wszystkich trzech przypadkach ankieta miała taki sam zestaw pytań oraz strukturę. Badanie zrealizowano w dniach od 6 do 16 maja 2021 roku na próbie liczącej 1163 osoby (w tym: 54,8% metodą CAPI, 30,0% – CATI i 15,2% – CAWI).

CBOS realizuje badania statutowe w ramach opisanej wyżej procedury od maja 2020 roku, w każdym przypadku podając proporcję wywiadów bezpośrednich, telefonicznych i internetowych.

RYS. 1. Stosunek do rządu



Do grudnia 2017 roku wskazania dotyczyły rządu Beaty Szydło; od stycznia 2018 do listopada 2019 roku dotyczyły pierwszego rządu Mateusza Morawieckiego, od grudnia 2019 dotyczą drugiego rządu Mateusza Morawieckiego. Pominęto odpowiedzi „trudno powiedzieć”

Zwolennikami obecnego rządu są najczęściej respondenci deklarujący prawicowe poglądy polityczne (67%). Popierają go również osoby religijne, często biorące udział w praktykach religijnych (62% – kilka razy w tygodniu, 52% – raz w tygodniu). Poparcie dla rządu jest wprost proporcjonalne do wieku – im starsi badani, tym większa jest liczba jego zwolenników. Wśród osób najstarszych (powyżej 65 roku życia) zwolennikami obecnego gabinetu jest ponad połowa (56%), w grupie o dekadę młodszej (od 55 do 64 roku życia) nieco mniej (43%). Wśród respondentów w średnim wieku (od 35 do 54 roku życia) odsetek sympatyków rządu oscyluje w okolicach od jednej czwartej do jednej trzeciej wskazań. Natomiast wśród ludzi młodych (25–34 lata) obecny rząd popiera 18% osób i tylko 9% w grupie najmłodszych badanych (18–24 lata).

Ponadto rząd częściej wspierają osoby mniej wykształcone – z wykształceniem podstawowym lub gimnazjalnym (54%) oraz zasadniczym zawodowym (50%), mieszkające na wsi (41%) i w najmniejszych miastach do 20 tys. mieszkańców (40%). Sympatia dla rządu PiS jest wyższa wśród osiagających, według własnych deklaracji, średnie lub niższe niż średnie dochody na osobę (do 2 000 zł): wśród osiagających dochody do 999 zł na osobę – 41%, wśród zarabiających od 1000 zł do 1499 zł – 47% i wśród zarabiających od 1500 zł do 1999 zł – 46%. W grupach społeczno-zawodowych rząd popierają najczęściej rolnicy (57%), emeryci (53%) i renciści (52%).

Natomiast najwięcej przeciwników rządzącego gabinetu znajdujemy wśród osób deklarujących lewicowe poglądy polityczne (73%). Rządowi PiS często przeciwni są również respondenci w ogóle nieuczestniczący w praktykach religijnych (65%). Antypatia do rządu jest wprost proporcjonalna do wielkości miejsca zamieszkania respondentów oraz poziomu wykształcenia. Wśród mieszkańców

największych miast (powyżej 500 tys. mieszkańców) 63% deklaruje się jako przeciwnicy rządu, wśród mieszkańców wsi takie deklaracje składa tylko 29% respondentów. Podobnie jest wśród osób z wyższym wykształceniem – 60% zalicza się do przeciwników rządzącego gabinetu, zaś wśród badanych z wykształceniem podstawowym bądź gimnazjalnym tylko 17%. Częstość deklaracji niechęci wobec obecnego rządu jest odwrotnie proporcjonalna do wieku – im starsi respondenci, tym jest ich mniej. Wśród najmłodszych ankietowanych (18–24 lata) 59% określa się jako przeciwnicy rządu, w grupie o dekadę starszej (25–34 lata) – 55%, w kolejnej zaś (35–44 lata) – 48%. W grupach tych wyraźnie przeważają przeciwnicy rządu, dopiero wśród respondentów w wieku 45–54 lata odsetek przeciwników zrównuje się z liczbą zwolenników (po 36%). W kolejnych przedziałach wiekowych przeważają już jego zwolennicy – wśród najstarszych (powyżej 65 roku życia) niechęć do rządu deklaruje 24%.

W grupach społeczno-zawodowych obecną władzę najczęściej kontestują osoby pracujące na własny rachunek (63%), kadra kierownicza i specjaliści z wyższym wykształceniem (62%), uczniowie i studenci (61%), pracownicy administracyjno-biurowi (58%) oraz średni personel i technicy (52%).

Jak widać kwestie światopoglądowe oraz związane z nimi preferencje polityczne są obecnie najsilniejszym wyznacznikiem sympatii dla rządu lub jej braku. Znajduje to odbicie w deklaracjach elektoratów poszczególnych ugrupowań politycznych. Zwolenników rządu znajdujemy w ogromnej większości jedynie wśród wyborców Prawa i Sprawiedliwości, Solidarnej Polski lub Porozumienia (89%). Elektoraty pozostałych ugrupowań silniej lub słabiej są w większości przeciwnikami rządzącego gabinetu – najbardziej zdecydowanie wyborcy Koalicji Obywatelskiej (87%), relatywnie najrzadziej sympatycy Konfederacji (72%).

**TABELA 2**

Na kandydata której partii/bloku partii głosował(a)by Pan(i) w wyborach do Sejmu?	Stosunek do rządu			
	Zwolennicy	Przeciwnicy	Obojętni	Trudno powiedzieć
	w procentach			
Prawo i Sprawiedliwość (wraz z Solidarną Polską i Porozumieniem)	89	1	9	1
Konfederacja Wolność i Niepodległość (KORWiN, Ruch Narodowy, Braun)	12	72	11	5
Lewica (Nowa Lewica – dawniej SLD, Wiosna, Lewica Razem)	11	75	14	0
Polska 2050 Szymona Hołowni	10	79	10	1
Koalicja Obywatelska (Platforma Obywatelska, Nowoczesna, Inicjatywa Polska, Zieloni)	6	87	3	4

## OCENA WYNIKÓW DZIAŁALNOŚCI RZĄDU

W niewielkim stopniu na plus zmienił się ogólny bilans działalności rządu. W maju ponad dwie piąte dorosłych Polaków pozytywnie oceniło poczynania rządu Mateusza Morawieckiego od początku

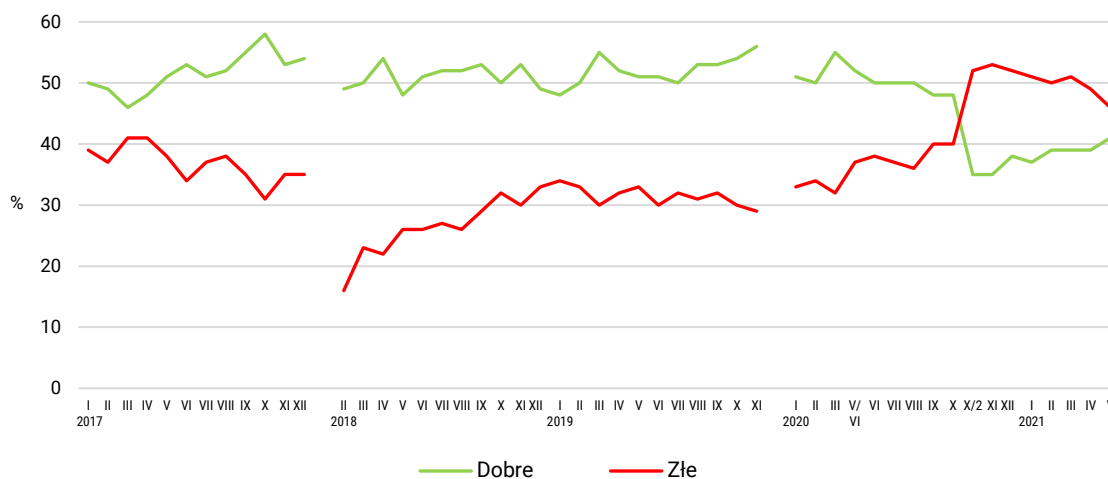
sprawowania władzy (41%, wzrost o 2 punkty), choć nadal większy odsetek ocenia działania rządu negatywnie (46%, spadek o 3 punkty). To najlepsze oceny rządu od października ubiegłego roku.

**TABELA 3**

Jak by Pan(i) ocenił(a) wyniki działalności rządu premiera Mateusza Morawieckiego od czasu objęcia przezeń władzy?	Wskazania respondentów według terminów badań													
	2020									2021				
	V/VI	VI	VII	VIII	IX	X	X/2	XI	XII	I	II	III	IV	V
	w procentach													
Dobrze	52	50	50	50	48	48	35	35	38	37	39	39	39	41
Źle	37	38	37	36	40	40	52	53	52	51	50	51	49	46
Trudno powiedzieć	11	12	13	14	13	12	12	11	10	12	11	10	12	13

CBOS

**RYS. 2. Oceny wyników działalności rządu**



Do grudnia 2017 roku wskazania dotyczyły rządu Beaty Szydło; od lutego 2018 do listopada 2019 roku dotyczyły pierwszego rządu Mateusza Morawieckiego, od stycznia 2020 dotyczą drugiego rządu Mateusza Morawieckiego. Pominięto odpowiedzi „trudno powiedzieć”

Zróznicowania ocen działalności rządu ze względu na cechy społeczno-demograficzne badanych wyglądają niemal identycznie jak w przypadku deklaracji politycznego poparcia dla niego.

Najlepiej działania rządu oceniają osoby o prawicowych poglądach politycznych (72%), blisko związane z Kościołem (praktykujące kilka razy w tygodniu – 74%, raz tygodniu – 58%), starsze wiekiem (powyżej 65 roku życia – 62%, od 55 do 64 roku życia – 54%), gorzej wykształcone (z wykształceniem podstawowym lub gimnazjalnym – 62%, zasadniczym zawodowym – 58%) i mieszkające na wsi (50%).

Natomiast najbardziej krytyczne zdanie na temat poczynań rządu Mateusza Morawieckiego mają osoby o lewicowych bądź centrowych poglądach politycznych (odpowiednio 80% i 60%), nieuczestniczące bądź uczestniczące sporadycznie w praktykach religijnych (odpowiednio 72% i 54%), dobrze zarabiające – osiągające dochody powyżej 2000 zł na osobę w rodzinie (powyżej

3000 zł – 75%, od 2000 zł do 2999 zł – 55%). Częściej krytyczne zdanie o działalności rządu ma ponadto młodsza część badanej populacji, czyli respondenci w wieku do 44 lat (od 18 do 24 roku życia – 66%, od 25 do 34 roku życia – 67%, od 35 do 44 roku życia – 55% ocen negatywnych), osoby mieszkające w miastach powyżej 20 tys. mieszkańców (więcej niż 500 tys. – 64%, od 100 tys. do 499 tys. mieszkańców – 55%, od 20 tys. do 99 tys. mieszkańców – 53%) i lepiej wykształcone (z wykształceniem wyższym – 66%, średnim – 54%).

Wyborcy PiS oraz jego koalicjantów niemal jednogłośnie pozytywnie oceniają działania podejmowane przez rząd Mateusza Morawieckiego od początku jego działalności (95%). Pozostali są w swych ocenach jednoznacznie krytyczni. Spośród elektoratów partii opozycyjnych relatywnie mniej głosów niechęci znajdujemy w elektoracie Konfederacji (75%). Bardziej krytycznie działalność rządu Mateusza Morawieckiego od czasu sformowania drugiego gabinetu oceniają zarówno wyborcy Koalicji Obywatelskiej (86%), Polski 2050 Szymona Hołowni (85%), jak i Lewicy (84%).

**TABELA 4**

Na kandydata której partii/bloku partii głosował(a)by Pan(i) w wyborach do Sejmu?	Jak by Pan(i) ocenił(a) wyniki działalności rządu premiera Mateusza Morawieckiego od czasu ponownego objęcia przezeń władzy?		
	Dobrze	Źle	Trudno powiedzieć
	w procentach		
Prawo i Sprawiedliwość (wraz z Solidarną Polską i Porozumieniem)	95	1	4
Konfederacja Wolność i Niepodległość (KORWiN, Ruch Narodowy, Braun)	14	75	11
Lewica (Nowa Lewica – dawniej SLD, Wiosna, Lewica Razem)	14	84	2
Polska 2050 Szymona Hołowni	12	85	4
Koalicja Obywatelska (Platforma Obywatelska, Nowoczesna, Inicjatywa Polska, Zieloni)	9	86	5

## OCENA POLITYKI GOSPODARCZEJ RZĄDU

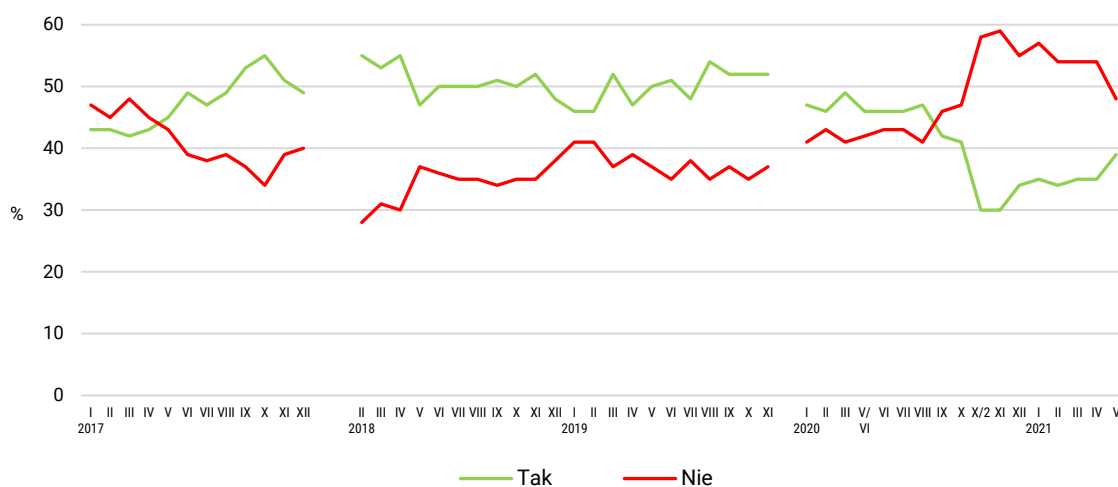
W maju w największym stopniu poprawiły się oceny polityki gospodarczej obecnego gabinetu. Jednak mimo tej poprawy, w opiniach o polityce gospodarczej rządu generalnie nadal przeważają oceny krytyczne. Niespełna dwie piąte badanych uważa, że polityka rządu stwarza szansę poprawy sytuacji gospodarczej w Polsce (39%, wzrost w porównaniu z kwietniem o 4 punkty procentowe). Prawie połowa jest natomiast zdania, że polityka rządu nie daje nadziei na poprawę sytuacji gospodarczej (48%, spadek o 6 punktów). Niespełna co ósmy z badanych nie podejmuje się oceny (13%, wzrost o 2 punkty procentowe).

TABELA 5

Czy, Pana(i) zdaniem, polityka obecnego rządu stwarza <b>szanse poprawy sytuacji gospodarczej?</b>	Wskazania respondentów według terminów badań													
	2020									2021				
	V/VI	VI	VII	VIII	IX	X	X/2	XI	XII	I	II	III	IV	V
	w procentach													
Tak	46	46	46	47	42	41	30	30	34	35	34	35	35	39
Nie	42	43	43	41	46	47	58	59	55	57	54	54	54	48
Trudno powiedzieć	12	11	11	12	12	12	12	11	11	8	12	11	11	13

CBOS

RYS. 3. Czy, Pana(i) zdaniem, polityka obecnego rządu stwarza szanse poprawy sytuacji gospodarczej?



Do grudnia 2017 roku wskazania dotyczyły rządu Beaty Szydło; od lutego 2018 do listopada 2019 roku dotyczyły pierwszego rządu Mateusza Morawieckiego, od stycznia 2020 dotyczą drugiego rządu Mateusza Morawieckiego. Pominięto odpowiedzi „trudno powiedzieć”

Obserwujemy tutaj identyczne zależności, jak w przypadku stosunku do rządu oraz opinii o jego działalności. Najsilniejsze zróżnicowania ocen notujemy w wymiarze religijnym, dochodowym oraz politycznym.

Politykę gospodarczą gabinetu Mateusza Morawieckiego przychylnie oceniają przede wszystkim osoby mające silne związki z Kościołem (praktykujący kilka razy w tygodniu – 71% ocen pozytywnych, raz tygodniu – 55%). Natomiast najczęściej krytykują ją respondenci w ogóle nieuczestniczący w praktykach religijnych, bądź uczestniczący w nich sporadycznie – tylko kilka razy w roku (odpowiednio 71% i 60% opinii negatywnych). Zwolennicy prawicy w zdecydowanej większości wierzą, że polityka gospodarcza rządu stwarza szansę poprawy sytuacji (70%), natomiast respondenci o lewicowych lub centrowych poglądach politycznych mają złe zdanie o działaniach gospodarczych rządu (odpowiednio 79% i 56% opinii negatywnych). Ponad połowa osób deklarujących dochody średnie lub niższe (poniżej 2000 zł na osobę w rodzinie) uważa, że polityka gospodarcza rządu jest dobra i stwarza szansę poprawy sytuacji gospodarczej (patrz tab. aneksowa 3), natomiast lepiej zarabiający są zdania, że takie nadzieje są złudne (57% opinii negatywnych wśród zarabiających od 2000 zł do 2999 zł *per capita* i 72% wśród zarabiających 3000 zł lub więcej). Częściej niż pozostali



w sensowność posunięć gospodarczych rządu wierzą osoby starsze (powyżej 65 roku życia – 56%, od 55 do 64 roku życia – 51%), zaś ludzie młodzi i w średnim wieku nie podzielają tego optymizmu (64% ocen negatywnych w wieku od 18 do 24 roku życia, 68% w wieku od 25 do 34 roku życia i 53% w wieku od 35 do 44 roku życia). Słabiej wykształceni Polacy w większości wierzą w pozytywne skutki polityki gospodarczej rządzącego gabinetu (z wykształceniem podstawowym lub gimnazjalnym – 55%, zasadniczym zawodowym – 54%), natomiast ludzie z wyższym lub średnim wykształceniem w to wątpią (odpowiednio 66% i 58% ocen negatywnych). Również miejsce zamieszkania różnicuje opinie o polityce gospodarczej rządu – im większa miejscowość zamieszkania, tym mniejsze nadzieje na pozytywne skutki polityki gospodarczej rządu – 72% mieszkańców największych aglomeracji (powyżej 500 tys. mieszkańców) wystawia rządowi w tej dziedzinie negatywne noty. W większości podobne zdanie mają mieszkańcy miast od 100 tys. do 499 tys. mieszkańców (55%) oraz od 20 tys. do 99 tys. mieszkańców (53%), natomiast na wsi krytyczne opinie podziela tylko niespełna dwie piąte respondentów (37%).

W grupach społeczno-zawodowych o polityce gospodarczej rządu z nadzieją myślą najczęściej renciści (63%), rolnicy oraz emeryci (po 53%). Natomiast najbardziej krytyczni są pracownicy administracyjno-biurowi (76% ocen negatywnych), osoby pracujące na własny rachunek oraz uczniowie i studenci (po 66%), kadra kierownicza i specjaliści z wyższym wykształceniem (65%), a także średni personel i technicy (60%).

Zdecydowanie pozytywnie o polityce gospodarczej rządu Mateusza Morawieckiego myślą wyborcy PiS oraz jego koalicjantów – 93% spośród nich uważa, że stwarza ona szansę na poprawę sytuacji gospodarczej. Natomiast negatywne noty polityce gospodarczej obecnego gabinetu jednogłośnie wystawiają elektoraty pozostałych partii opozycyjnych – Polski 2050 Szymona Hołowni (79% opinii krytycznych), Konfederacji Wolność i Niepodległość (81%), Lewicy (84%), a przede wszystkim Koalicji Obywatelskiej (87%).

**TABELA 6**

Na kandydata której partii/bloku partii głosował(a)by Pan(i) w wyborach do Sejmu?	Czy, Pana/Pani zdaniem, polityka obecnego rządu stwarza szanse poprawy sytuacji gospodarczej?		
	Tak	Nie	Trudno powiedzieć
w procentach			
Prawo i Sprawiedliwość (wraz z Solidarną Polską i Porozumieniem)	93	3	4
Polska 2050 Szymona Hołowni	13	79	8
Konfederacja Wolność i Niepodległość (KORWiN, Ruch Narodowy, Braun)	9	81	10
Lewica (Nowa Lewica – dawniej SLD, Wiosna, Lewica Razem)	15	84	1
Koalicja Obywatelska (Platforma Obywatelska, Nowoczesna, Inicjatywa Polska, Zieloni)	9	87	4

## AKCEPTACJA PREMIERA

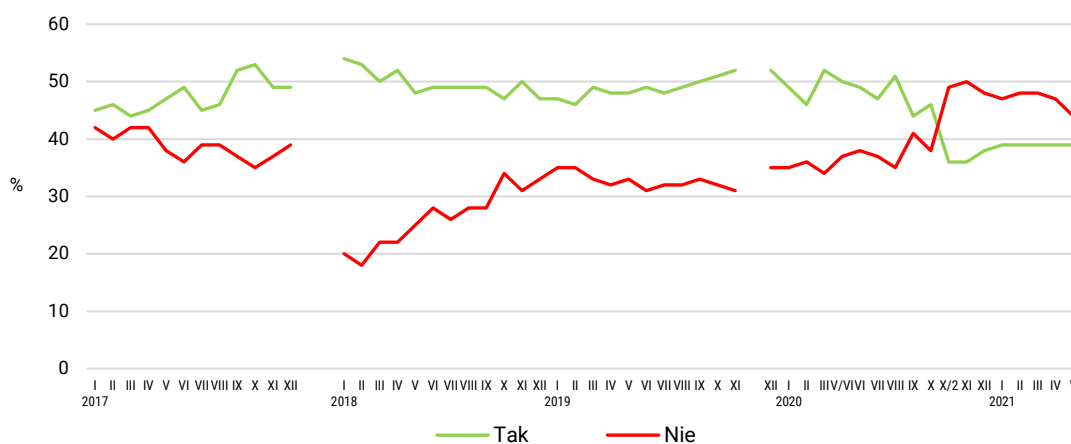
Nieco lepiej wyglądają również majowe oceny premiera, jednak poprawa ocen sprowadza się wyłącznie do spadku liczby jego przeciwników. Odsetek osób wyrażających zadowolenie z tego, że na czele rządu stoi Mateusz Morawiecki pozostaje taki sam jak w kwietniu (39%). Natomiast 44% respondentów, o 3 punkty procentowe mniej niż w ubiegłym miesiącu, jest niezadowolonych z tego, że Mateusz Morawiecki pełni funkcję premiera.

TABELA 7

Czy jest Pan(i) zadowolony(a) z tego, że na czele rządu stoi <b>Mateusz Morawiecki?</b>	Wskazania respondentów według terminów badań														
	2020									2021					
	V/VI	VI	VII	VIII	IX	X	X/2	XI	XII	I	II	III	IV	V	
	w procentach														
Tak	50	49	47	51	44	46	36	36	38	39	39	39	39	39	
Nie	37	38	37	35	41	38	49	50	48	47	48	48	47	44	
Trudno powiedzieć	13	13	16	14	15	16	16	14	14	13	13	13	14	16	

CBOS

RYS. 4. Czy jest Pan(i) zadowolony(a) z tego, że na czele rządu stoi Mateusz Morawiecki?



Do grudnia 2017 roku wskazania dotyczyły rządu Beaty Szydło; od stycznia 2018 do listopada 2019 roku dotyczyły pierwszego rządu Mateusza Morawieckiego, od grudnia 2019 dotyczą drugiego rządu Mateusza Morawieckiego. Pominęto odpowiedzi „trudno powiedzieć”

Stosunek badanych do premiera jest powiązany z ich stosunkiem do rządu, a także z ocenami wyników jego działalności oraz polityki gospodarczej, dlatego podlega podobnym zależnościom społeczno-demograficznym. Zadowolenie z tego, że na czele rządu stoi Mateusz Morawiecki, deklarują najczęściej osoby o prawicowych poglądach politycznych (69%), blisko związane z Kościołem (praktykujący kilka razy w tygodniu – 72%, raz tygodniu – 57%), starsze (powyżej 65 roku życia – 62%, od 55 do 64 roku życia – 50%), słabiej wykształcone (z wykształceniem podstawowym lub gimnazjalnym – 59%, zasadniczym zawodowym – 58%) i osiągające niskie

dochody – do 1499 zł na osobę w rodzinie (do 999 zł – 53%, od 1000 zł do 1499 zł – 50%). W grupach społeczno-zawodowych najbardziej pozytywnie o premierze wypowiadają się rolnicy (69%), emeryci (58%) i renciści (57%).

Z drugiej strony najbardziej krytycznie oceniają premiera osoby o lewicowych i – rzadziej – centrowych poglądach politycznych (odpowiednio 77% i 56%), nieuczestniczące bądź uczestniczące sporadycznie w praktykach religijnych (odpowiednio 70% i 51%), o dochodach przekraczających 2000 zł na osobę w rodzinie (od 2000 zł do 2999 zł – 52%, 3000 zł i więcej – 72%), młode i w średnim wieku (od 18 do 24 roku życia – 63%, od 25 do 34 roku życia – 61%, od 35 do 44 roku życia – 55%), mieszkające w średnich i dużych miastach (powyżej 500 tys. – 62%, od 100 tys. do 499 tys. mieszkańców i od 20 tys. do 99 tys. mieszkańców – po 52%) oraz lepiej wykształcone (z wykształceniem wyższym – 62%, średnim – 53%). Spośród grup społeczno-zawodowych szczególnym krytycyzmem wobec szefa rządu wyróżniają się osoby pracujące na własny rachunek (67%), uczniowie i studenci oraz kadra kierownicza i specjaliści z wyższym wykształceniem (po 65%), pracownicy administracyjno-biurowi (62%), a także średni personel i technicy (57%).

W elektoratach partyjnych premier może liczyć na sympatię i poparcie wyborców Prawa i Sprawiedliwości, Solidarnej Polski i Porozumienia (93%). Zwolennicy pozostałych ugrupowań w większości mają na temat wypełniania funkcji premiera przez Mateusza Morawieckiego zdecydowanie negatywną opinię. Najbardziej krytyczni są wyborcy Koalicji Obywatelskiej (86%), Polski 2050 Szymona Hołowni (83%) i Lewicy (81%), nieco rzadziej krytykują go sympatycy Konfederacji Wolność i Niepodległość (67%).

**TABELA 8**

Na kandydata której partii/bloku partii głosował(a)by Pan(i) w wyborach do Sejmu?	Czy jest Pan(i) zadowolony(a) z tego, że na czele rządu stoi Mateusz Morawiecki?		
	Tak	Nie	Trudno powiedzieć
	w procentach		
Prawo i Sprawiedliwość (wraz z Solidarną Polską i Porozumieniem)	93	1	6
Konfederacja Wolność i Niepodległość (KORWiN, Ruch Narodowy, Braun)	14	67	19
Lewica (Nowa Lewica – dawniej SLD, Wiosna, Lewica Razem)	13	81	6
Polska 2050 Szymona Hołowni	13	83	4
Koalicja Obywatelska (Platforma Obywatelska, Nowoczesna, Inicjatywa Polska, Zieloni)	5	86	9

\*\*\*

W maju, w porównaniu z ubiegłym miesiącem, odnotowaliśmy niewielką poprawę ocen rządu. Obecne oceny rządzącego gabinetu są najlepsze od października ubiegłego roku. Zmiana polega przede wszystkim na tym, że ubyło opinii krytycznych.

W największym stopniu poprawiły się oceny polityki gospodarczej obecnego gabinetu, w niewielkim stopniu na plus zmienił się również ogólny bilans jego działalności. Dzięki spadkowi liczby głosów krytycznych nieco lepiej wyglądają również oceny premiera Mateusza Morawieckiego. Jednak liczba zwolenników rządu zmieniła się nieznacznie, zaś odsetek jego przeciwników pozostaje taki sam jak w kwietniu.

Opracował

Krzysztof Pankowski