

Nastroje społeczne w maju

Znak jakości przyznany CBOS przez
Organizację Firm Badania Opinii i Rynku na rok 2020/21



Fundacja Centrum Badania Opinii Społecznej
ul. Świętojerska 5/7, 00-236 Warszawa
e-mail: sekretariat@cbos.pl; info@cbos.pl
<http://www.cbos.pl>
(48 22) 629 35 69

SPIS TREŚCI

Rozwój ogólnej sytuacji w kraju	1
Oceny	1
Przewidywania	3
Sytuacja polityczna	4
Oceny	4
Przewidywania	6
Sytuacja gospodarcza	7
Oceny	7
Przewidywania	9
Sytuacja własna badanych i materialne warunki życia	10
Oceny	10
Przewidywania	12

Choć przeważają wciąż krytyczne oceny sytuacji ogólnej i politycznej w kraju, w maju obserwujemy znaczący wzrost optymizmu wśród Polaków¹. Wszystkie wymiary sytuacji w kraju – ogólny, polityczny i gospodarczy – zostały ocenione o kilka punktów procentowych mniej krytycznie niż w kwietniu. Odsetki pesymistycznych prognoz dotyczących sytuacji w Polsce spadły nawet o kilkanaście punktów procentowych. Warto podkreślić, że badanie zostało zrealizowane po ratyfikacji przez Sejm decyzji Rady Europejskiej o zwiększeniu zasobów własnych UE – za sprawą której Polska ma otrzymać w ciągu kilku lat 770 mld zł – i w przeważającej mierze przed prezentacją rządowego programu Polski Ład, zakładającego daleko idącą reformę polskiej gospodarki.

Nieco mniejsze zmiany odnotowaliśmy w ocenach własnych warunków materialnych oraz sytuacji rodzin respondentów, choć i tu widać pewną poprawę. Ponad połowa Polaków ocenia je dobrze i nie przewiduje w tym zakresie znaczącej zmiany w perspektywie najbliższego roku.

ROZWÓJ OGÓLNEJ SYTUACJI W KRAJU

Oceny

W maju o 5 punktów procentowych wzrosły pozytywne oceny sytuacji ogólnej w kraju (35% wobec 30% w kwietniu), natomiast o 8 punktów spadły jej oceny krytyczne (45% wobec 53% w kwietniu). To najlepszy wynik od jesieni ubiegłego roku.

¹ Badanie „Aktualne problemy i wydarzenia” (372) przeprowadzono w ramach procedury mixed-mode na reprezentatywnej imiennej próbie pełnoletnich mieszkańców Polski, wylosowanej z rejestru PESEL.

Każdy respondent wybierał samodzielnie jedną z metod:

- wywiad bezpośredni z udziałem ankietera (metoda CAPI),
- wywiad telefoniczny po skontaktowaniu się z ankieterem CBOS (CATI) – dane kontaktowe respondent otrzymywał w liście zapowiadnim od CBOS,
- samodzielne wypełnienie ankiety internetowej, do której dostęp był możliwy na podstawie loginu i hasła przekazanego respondentowi w liście zapowiadnim od CBOS.

We wszystkich trzech przypadkach ankieta miała taki sam zestaw pytań oraz strukturę. Badanie zrealizowano w dniach od 6 do 16 maja 2021 roku na próbie liczącej 1163 osoby (w tym: 54,8% metodą CAPI, 30,0% – CATI i 15,2% – CAWI).

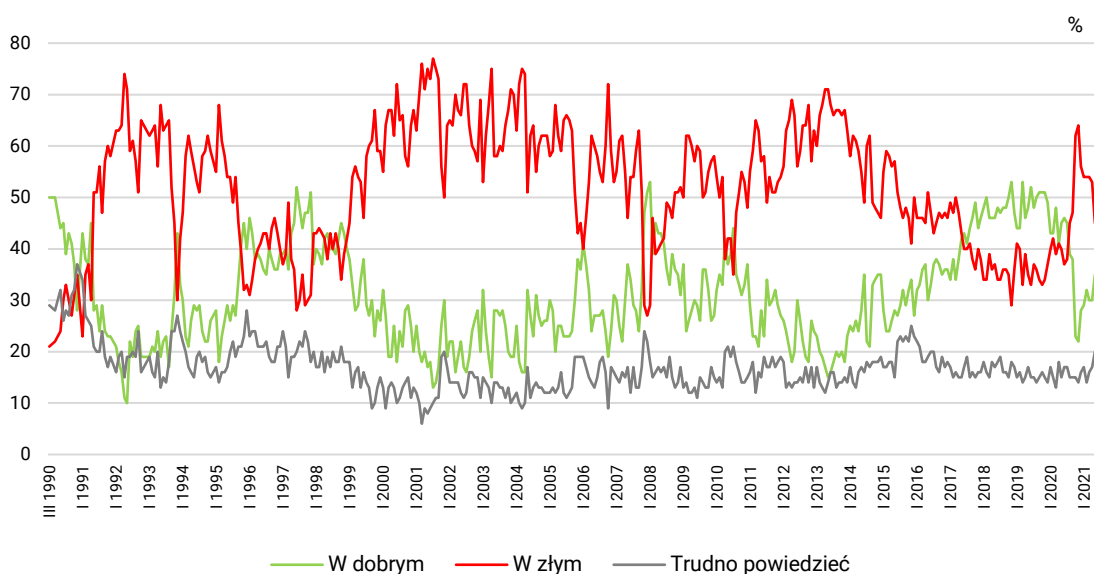
CBOS realizuje badania statutowe w ramach opisanej wyżej procedury od maja 2020 roku, w każdym przypadku podając proporcję wywiadów bezpośrednich, telefonicznych i internetowych.

TABELA 1

Czy, ogólnie rzecz biorąc, sytuacja w naszym kraju zmierza w dobrym czy też w złym kierunku?	Wskazania respondentów według terminów badań													
	2020									2021				
	V/VI	VI	VII	VIII	IX	X	X/2	XI	XII	I	II	III	IV	V
	w procentach													
W dobrym	41	45	46	45	39	38	23	22	28	29	32	30	30	35
W złym	41	40	37	38	45	47	62	64	56	54	54	54	53	45
Trudno powiedzieć	18	15	17	17	15	15	15	14	16	17	14	16	17	20

CBOS

RYS. 1. Czy, ogólnie rzecz biorąc, sytuacja w naszym kraju zmierza w dobrym czy też w złym kierunku?



Opinie na temat ogólnej sytuacji w kraju są związane przede wszystkim z sympatiami politycznymi respondentów. Pozytywne oceny wyraźnie dominują wśród zwolenników koalicji rządzącej (Prawa i Sprawiedliwości, Solidarnej Polski i Porozumienia). Wśród sympatyków ugrupowań opozycyjnych zdecydowanie przeważają oceny negatywne. Znaczący wpływ ma również ogólna orientacja polityczna badanych – 61% zwolenników prawicy uważa, że sytuacja w Polsce zmierza w dobrym kierunku, podczas gdy wśród wyborców lewicy odsetek ten wynosi zaledwie 16%.

TABELA 2

Na kandydata której partii/ugrupowania głosował(a)by Pan(i) w wyborach do Sejmu?	Czy, ogólnie rzecz biorąc, sytuacja w naszym kraju zmierza w dobrym czy też w złym kierunku?		
	W dobrym	W złym	Trudno powiedzieć
	w procentach		
Prawo i Sprawiedliwość (wraz z Solidarną Polską i Porozumieniem)	80	6	14
Koalicja Obywatelska	7	81	12
Konfederacja Wolność i Niepodległość*	10	69	21
Polska 2050 Szymona Hołowni	13	78	9
Lewica*	7	81	12
Niezdecydowani, na kogo głosować	26	44	30
Niezamierzający głosować	29	42	29

* Uwaga, niewielka liczba elektoratu tego ugrupowania w próbie

Pozytywne oceny sytuacji w kraju częściej notujemy wśród osób starszych (54% respondentów powyżej 65. roku życia wobec 16% w grupie 18–24 lata), mieszkańców mniejszych miejscowości (41% na wsi wobec 19% w miastach powyżej 500 tys. mieszkańców), a także wśród respondentów gorzej wykształconych (48% wśród osób z wykształceniem podstawowym lub gimnazjalnym wobec 20% wśród badanych z wykształceniem wyższym). Ważną rolę odgrywa tutaj także uczestnictwo w praktykach religijnych – 59% osób biorących w nich udział kilka razy w tygodniu ocenia sytuację w kraju pozytywnie, podczas gdy wśród zupełnie niepraktykujących odsetek ten spada do 18%. W grupach społeczno-zawodowych najwięcej ocen pozytywnych notujemy wśród emerytów (52%) i rolników (51%), natomiast najwięcej krytycznych – wśród pracowników administracyjno-biurowych (69%) oraz kadry kierowniczej i specjalistów z wyższym wykształceniem (65%) – zob. tabelę aneksową 1.

Przewidywania

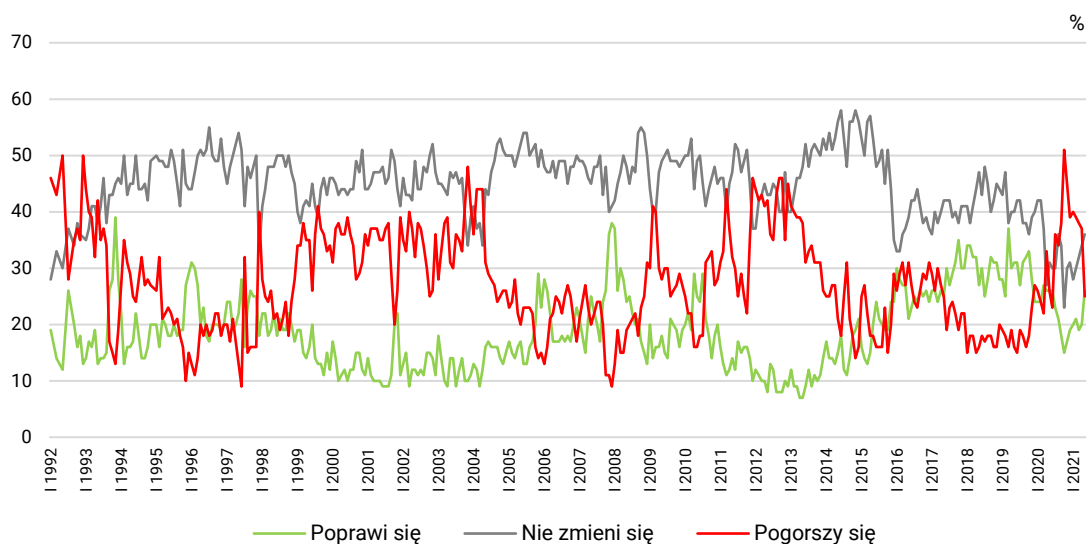
W stosunku do poprzedniego miesiąca o 6 punktów procentowych wzrósł odsetek badanych przewidujących poprawę ogólnej sytuacji w Polsce (26% wobec 20% w kwietniu), a odsetek tych, którzy spodziewają się jej pogorszenia, spadł aż o 12 punktów (25% wobec 37% w kwietniu). To najlepsze wyniki od lipca 2020 roku. Od początku roku utrzymuje się równomierny wzrost odsetka osób nieprzewidujących żadnej zmiany sytuacji w kraju (36% wobec 34% w kwietniu, 32% w marcu, 30% w lutym i 28% w styczniu).

TABELA 3

Jak Pan(i) sądzi, czy w ciągu najbliższego roku sytuacja w Polsce poprawi się, pogorszy czy też się nie zmieni?	Wskazania respondentów według terminów badań													
	2020									2021				
	V/VI	VI	VII	VIII	IX	X	X/2	XI	XII	I	II	III	IV	V
	w procentach													
Poprawi się	26	26	26	23	21	18	15	17	19	20	21	19	20	26
Nie zmieni się	27	31	30	30	36	34	23	30	31	28	30	32	34	36
Pogorszy się	33	26	23	36	34	38	51	45	39	40	39	38	37	25
Trudno powiedzieć	14	16	21	11	9	9	11	9	11	12	10	11	10	13

CBOS

RYS. 2. Jak Pan(i) sądzi, czy w ciągu najbliższego roku sytuacja w Polsce poprawi się, pogorszy czy też się nie zmieni?



Pominięto odpowiedzi „trudno powiedzieć”

SYTUACJA POLITYCZNA

Oceny

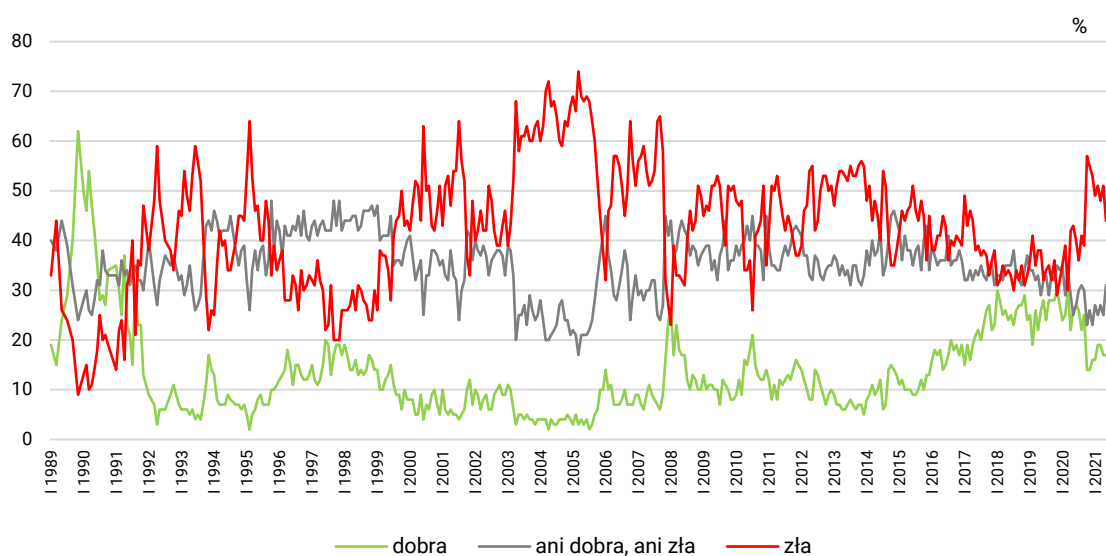
Wprawdzie odsetek pozytywnych ocen sytuacji politycznej w kraju pozostaje na tym samym, niskim poziomie (17%), jednak o siedem punktów procentowych spadł odsetek ocen krytycznych (44% wobec 51% w kwietniu).

TABELA 4

Jak Pan(i) ogólnie ocenia obecną sytuację polityczną w Polsce? Czy jest ona:	Wskazania respondentów według terminów badań													
	2020										2021			
	V/VI	VI	VII	VIII	IX	X	X/2	XI	XII	I	II	III	IV	V
	w procentach													
– dobra	22	26	27	26	22	25	14	14	16	16	19	19	17	17
– ani dobra, ani zła	29	25	27	30	31	30	23	26	23	27	25	27	25	31
– zła	42	43	40	36	41	39	57	55	53	49	51	48	51	44
Trudno powiedzieć	6	6	7	7	7	6	5	5	8	7	6	6	7	8

CBOS

RYS. 3. Jak Pan(i) ogólnie ocenia obecną sytuację polityczną w Polsce? Czy jest ona:



Pominięto odpowiedzi „trudno powiedzieć”

Oceny sytuacji politycznej w kraju są również uzależnione od preferencji politycznych. Zwolennicy ugrupowań rządzących (Prawo i Sprawiedliwość, Solidarna Polska i Porozumienie) jako jedyni oceniają ją częściej pozytywnie niż negatywnie, choć i wśród nich ocen pozytywnych ubywa (50% wobec 51% w kwietniu i 58% w marcu). Sympatycy partii opozycyjnych w przeważającej mierze sytuację polityczną w kraju oceniają negatywnie.

TABELA 5

Na kandydata której partii/ugrupowania głosował(a)by Pan(i) w wyborach do Sejmu?	Jak Pan(i) ogólnie ocenia obecną sytuację polityczną w Polsce? Czy jest ona:			
	dobra	ani dobra, ani zła	zła	Trudno powiedzieć
	w procentach			
Prawo i Sprawiedliwość (wraz z Solidarną Polską i Porozumieniem)	50	33	12	5
Lewica*	1	19	80	0
Konfederacja Wolność i Niepodległość*	3	20	72	5
Polska 2050 Szymona Hołowni	1	28	70	1
Koalicja Obywatelska	5	14	78	3
Niezdecydowani, na kogo głosować	8	39	43	10
Niezamierzający głosować	10	36	35	19

* Uwaga, niewielka liczebność elektoratu tego ugrupowania w próbie

Sytuację polityczną w Polsce częściej oceniają pozytywnie osoby starsze, a także gorzej wykształcone. W grupach społeczno-zawodowych najwięcej pozytywnych ocen odnotowujemy ponownie wśród rolników (33%) oraz emerytów (27%), a najwięcej negatywnych – wśród kadry kierowniczej i specjalistów z wyższym wykształceniem (62%). Lepiej sytuację polityczną w kraju oceniają osoby częściej biorące udział w praktykach religijnych oraz mające poglądy prawicowe (zob. tabelę aneksową 3).

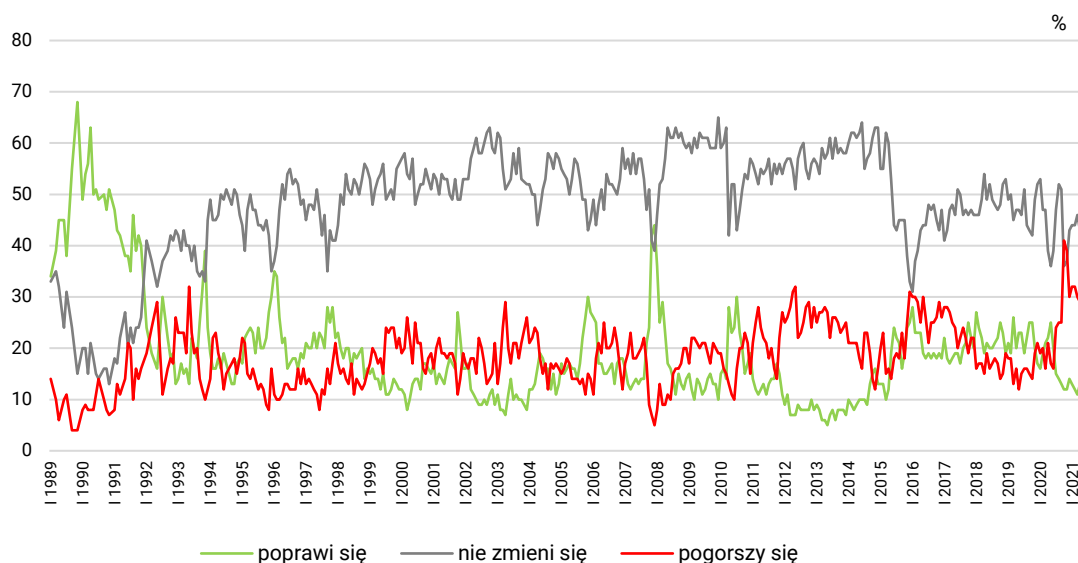
Przewidywania

Odsetek pozytywnych prognoz dotyczących zmiany sytuacji politycznej w kraju utrzymuje się niemal na tym samym, niskim poziomie co w ubiegłym miesiącu (14% wobec 13% w kwietniu), podczas gdy odsetek prognoz pesymistycznych zmniejszył się o 8 punktów procentowych (21% wobec 29% w kwietniu). Jednocześnie o 6 punktów przybyło osób, które nie spodziewają się żadnej zmiany w tym zakresie (49% wobec 43% w kwietniu) – to niemal połowa Polaków.

TABELA 6

Czy, Pana(i) zdaniem, w ciągu najbliższego roku sytuacja polityczna w Polsce:	Wskazania respondentów według terminów badań													
	2020							2021						
	V/VI	VI	VII	VIII	IX	X	X/2	XI	XII	I	II	III	IV	V
	w procentach													
– poprawi się	22	25	20	15	14	13	12	12	14	13	12	11	13	14
– nie zmieni się	39	36	39	47	52	51	36	37	43	44	44	46	43	49
– pogorszy się	21	17	16	24	25	25	41	39	30	32	32	30	29	21
Trudno powiedzieć	18	22	25	14	9	11	11	12	13	11	12	13	15	16

RYS. 4. Czy, Pana(i) zdaniem, w ciągu najbliższego roku sytuacja polityczna w Polsce:



Pominięto odpowiedzi „trudno powiedzieć”

SYTUACJA GOSPODARCZA

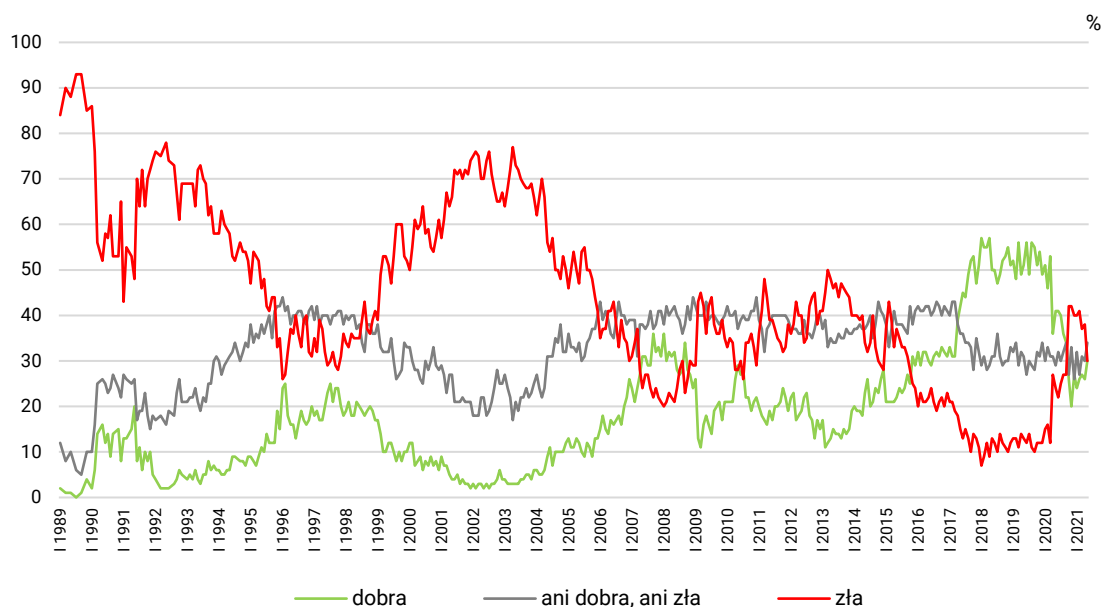
Oceny

W maju oceny sytuacji gospodarczej poprawiły się, a odsetki ocen negatywnych i pozytywnych zrównały się ze sobą. Obecnie prawie co trzeci Polak (30% wobec 26% w kwietniu) ocenia sytuację gospodarczą w kraju pozytywnie i taki sam odsetek (30% wobec 38% w kwietniu) – negatywnie. Są to najlepsze wyniki od jesieni 2020 roku. Przy tym wciąż minimalnie przeważają głosy respondentów, którzy uważają, że stan polskiej gospodarki nie jest ani dobry, ani zły (34% wobec 30% w kwietniu).

TABELA 7

Jak Pan(i) ogólnie ocenia obecną sytuację gospodarczą w Polsce? Czy jest ona:	Wskazania respondentów według terminów badań													
	2020							2021						
	V/VI	VI	VII	VIII	IX	X	X/2	XI	XII	I	II	III	IV	V
	w procentach													
– dobra	36	41	41	40	36	34	26	20	27	24	26	27	26	30
– ani dobra, ani zła	31	29	32	30	32	34	27	33	26	32	27	31	30	34
– zła	27	24	22	25	27	27	42	42	40	40	41	37	38	30
Trudno powiedzieć	6	5	5	6	5	5	5	4	6	5	5	5	6	6

**RYS. 5. Jak Pan(i) ogólnie ocenia obecną sytuację gospodarczą w Polsce?
Czy jest ona:**



Pominięto odpowiedzi „trudno powiedzieć”

Oceny sytuacji gospodarczej w kraju są również związane z preferencjami partyjnymi badanych. Pozytywnie ocenia ją przeważająca część wyborców Prawa i Sprawiedliwości, Solidarnej Polski i Porozumienia, natomiast największa część sympatyków ugrupowań opozycyjnych ocenia ją negatywnie.

TABELA 8

Na kandydata której partii/ugrupowania głosował(a)by Pan(i) w wyborach do Sejmu?	Jak Pan(i) ogólnie ocenia obecną sytuację gospodarczą w Polsce? Czy jest ona:			
	dobra	ani dobra, ani zła	zła	Trudno powiedzieć
	w procentach			
Prawo i Sprawiedliwość (wraz z Solidarną Polską i Porozumieniem)	67	25	5	3
Konfederacja Wolność i Niepodległość*	14	29	56	1
Polska 2050 Szymona Hołowni	19	34	43	4
Koalicja Obywatelska	10	36	50	5
Lewica*	8	46	42	4
Niezdecydowani, na kogo głosować	22	39	32	7
Niezamierzający głosować	22	37	33	8

* Uwaga, niewielka liczebność elektoratu tego ugrupowania w próbie

Stan polskiej gospodarki lepiej oceniają osoby starsze, gorzej wykształcone, mieszkające w mniejszych miejscowościach, respondenci częściej biorący udział w praktykach religijnych i mający poglądy prawicowe. Spośród grup społeczno-zawodowych wyjątkowo pozytywnie oceniają go rolnicy

(42% ocen pozytywnych) oraz emeryci (42%), a szczególnie negatywnie – pracownicy administracyjno-biurowi (44% ocen negatywnych) – zob. tabelę aneksową 5.

Przewidywania

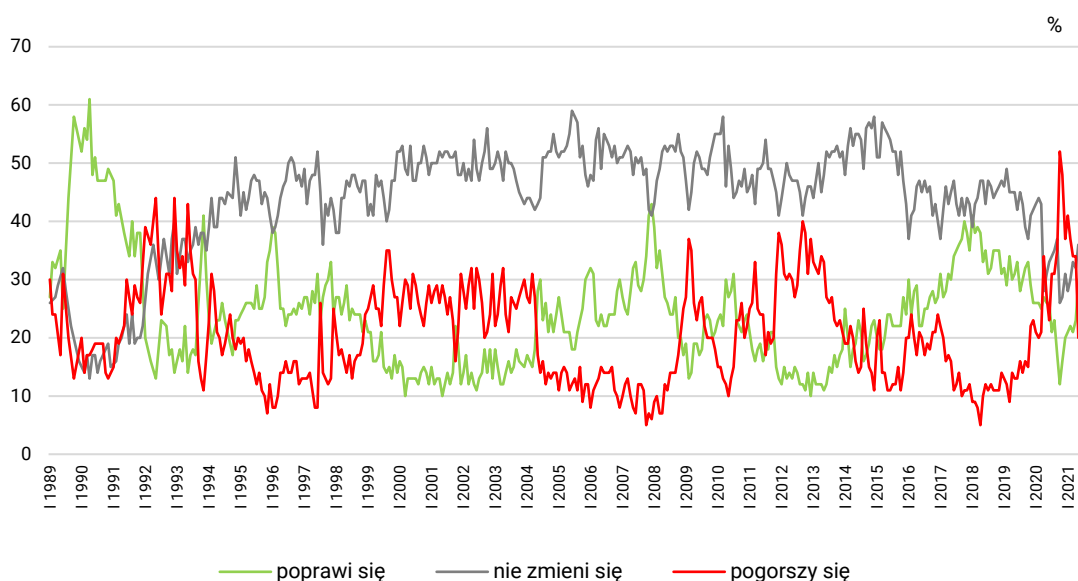
W stosunku do ubiegłego miesiąca wzrósł optymizm co do zmiany sytuacji gospodarczej kraju w ciągu najbliższego roku. O 7 punktów procentowych zwiększył się odsetek osób przewidujących jej poprawę (30% wobec 23% w kwietniu) i aż o 14 punktów zmniejszył się odsetek badanych zakładających jej pogorszenie (20% wobec 34% w kwietniu). Warto podkreślić, że tak wielu respondentów nie przewidywało poprawy stanu polskiej gospodarki od października 2019 roku, a zatem od czasu sprzed wybuchu pandemii COVID-19 w Europie.

TABELA 9

Czy, Pana(i) zdaniem, w ciągu najbliższego roku sytuacja gospodarcza w Polsce:	Wskazania respondentów według terminów badań													
	2020									2021				
	V/VI	VI	VII	VIII	IX	X	X/2	XI	XII	I	II	III	IV	V
	w procentach													
– poprawi się	27	26	26	21	23	17	12	16	20	21	22	21	23	30
– nie zmieni się	28	31	33	34	35	37	26	27	31	28	30	33	32	36
– pogorszy się	34	27	23	31	31	35	52	48	37	41	37	34	34	20
Trudno powiedzieć	11	16	19	14	11	11	10	9	13	10	11	12	11	14

CBOS

RYS. 6. Czy, Pana(i) zdaniem, w ciągu najbliższego roku sytuacja gospodarcza w Polsce:



Pominięto odpowiedzi „trudno powiedzieć”

SYTUACJA WŁASNA BADANYCH I MATERIALNE WARUNKI ŻYCIA

Oceny

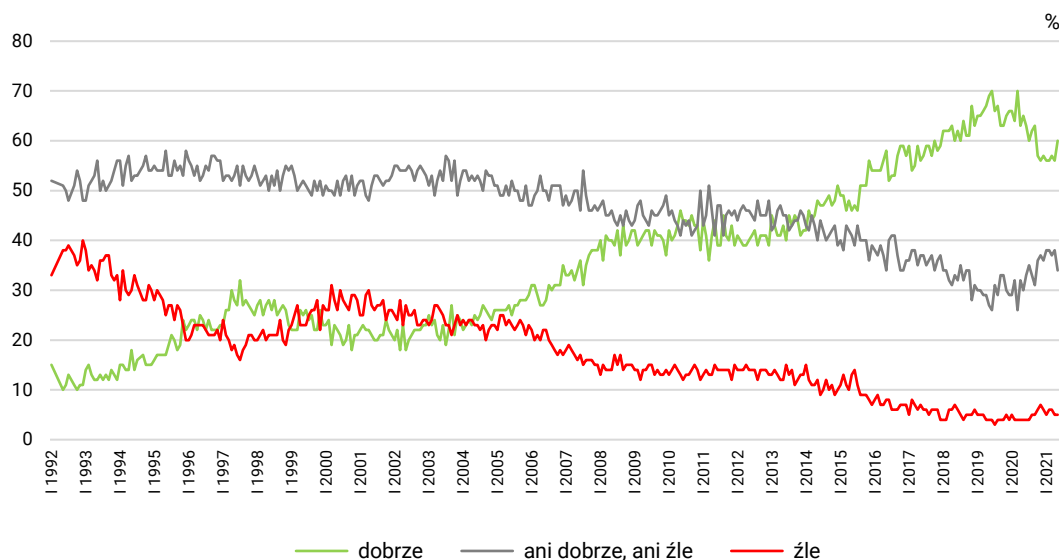
Zmiany w ocenie własnych warunków materialnych oraz sytuacji swojej rodziny nie są tak wyraźne, jak w przypadku ocen sytuacji w kraju, ale również tutaj mamy do czynienia z niewielką poprawą. Obecnie 60% Polaków (wobec 56% w kwietniu) deklaruje, że ich rodzinom żyje się dobrze, jedna trzecia (34% wobec 38% w kwietniu), że ani dobrze, ani źle, a zaledwie co dwudziesty (5%, tak jak w kwietniu), że źle.

TABELA 10

Czy obecnie Panu(i) i Pana(i) rodzinie żyje się:	Wskazania respondentów według terminów badań													
	2020									2021				
	V/VI	VI	VII	VIII	IX	X	X/2	XI	XII	I	II	III	IV	V
	w procentach													
– dobrze	63	65	63	60	62	63	57	56	57	56	56	57	56	60
– ani dobrze, ani źle	32	30	33	35	33	31	36	37	36	38	38	37	38	34
– źle	4	4	4	4	5	5	6	7	6	5	6	6	5	5

CBOS

RYS. 7. Czy obecnie Panu(i) i Pana(i) rodzinie żyje się:



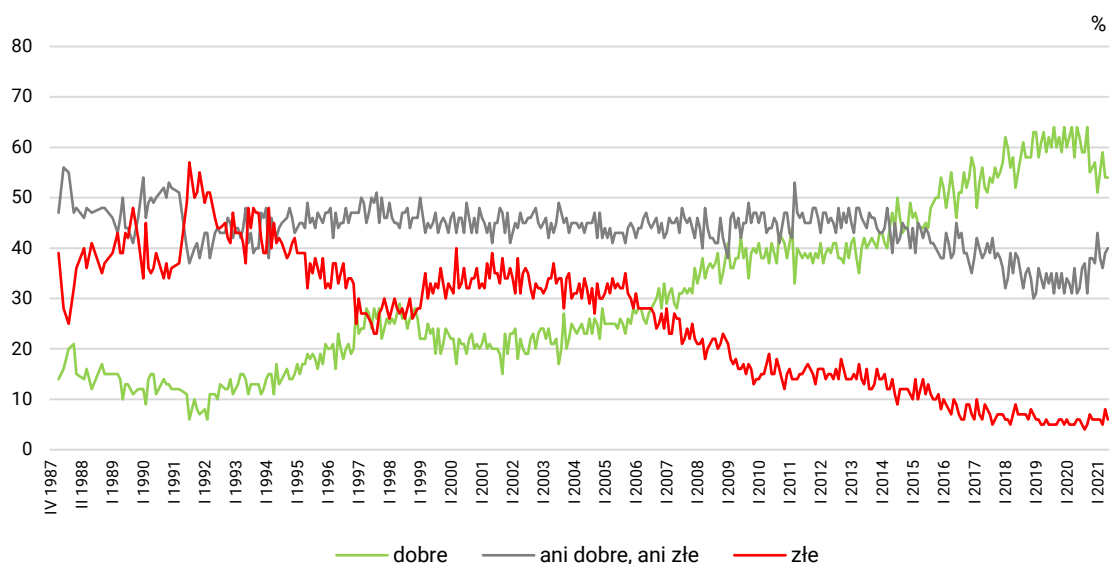
Odsetek badanych zadowolonych ze swoich warunków materialnych utrzymuje się wciąż na poziomie 54%, o 2 punkty procentowe spadł natomiast odsetek osób niezadowolonych (6% wobec 8% w kwietniu).

TABELA 11

Jak Pan(i) ocenia obecne warunki materialne swojego gospodarstwa domowego? Czy są one:	Wskazania respondentów według terminów badań													
	2020									2021				
	V/VI	VI	VII	VIII	IX	X	X/2	XI	XII	I	II	III	IV	V
	w procentach													
– dobre	58	64	62	59	59	64	55	56	57	51	55	59	54	54
– ani dobre, ani złe	36	31	32	36	37	31	38	38	37	43	38	36	39	40
– złe	5	6	6	5	4	5	7	6	6	6	6	5	8	6

CBOS

RYS. 8. Jak Pan(i) ocenia obecne warunki materialne swojego gospodarstwa domowego? Czy są one:



Satysfakcja z poziomu życia swojej rodziny, a także z warunków materialnych swojego gospodarstwa domowego jest tym większa, im wyższe są dochody *per capita* badanych. Ma też ona związek z lepszym wykształceniem i wyższą pozycją społeczno-zawodową – wyróżnia się tutaj zwłaszcza kadra kierownicza, specjaliści z wyższym wykształceniem, średni personel, technicy oraz pracownicy administracyjno-biurowi (zob. tabele aneksowe 7 i 9).

Przewidywania

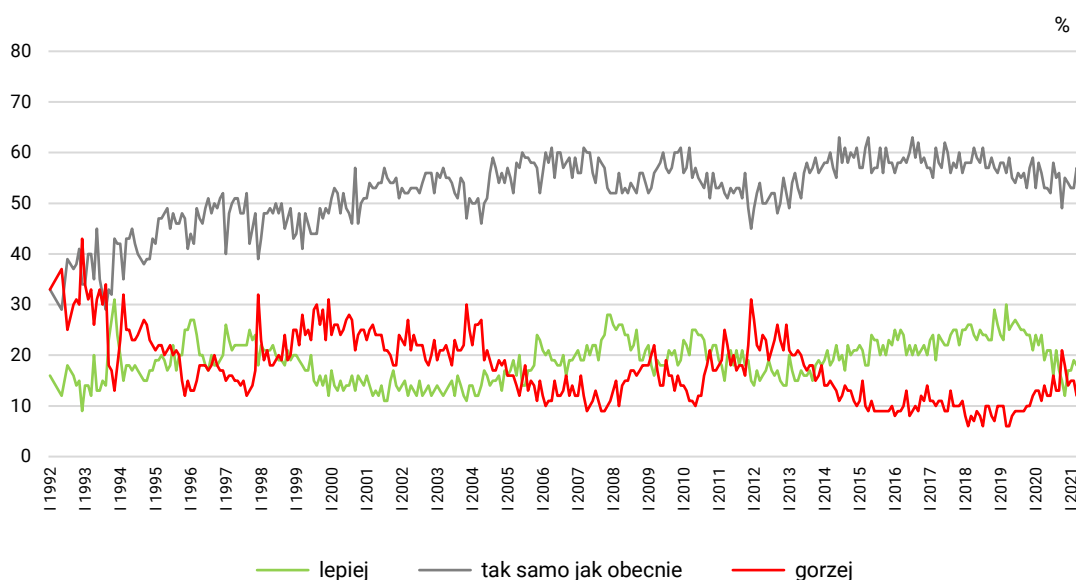
W stosunku do ubiegłego miesiąca nieznacznie poprawiły się prognozy Polaków dotyczące zmiany warunków materialnych ich gospodarstw domowych oraz sytuacji ich rodzin. Obecnie 21% badanych przewiduje poprawę sytuacji swojej rodziny w ciągu najbliższego roku (wobec 19% w kwietniu), a 11% – jej pogorszenie (wobec 13% w kwietniu), wciąż jednak większość nie przewiduje żadnej zmiany w tym zakresie (55% wobec 54% w kwietniu). Jeśli chodzi o warunki materialne swojego gospodarstwa domowego, to 20% badanych spodziewa się ich poprawy (wobec 18% w kwietniu), a 10% – ich pogorszenia (wobec 15% w kwietniu), zdecydowana większość (70% wobec 67% w kwietniu) zakłada jednak, że nic się w tym względzie nie zmieni.

TABELA 12

Jak Pan(i) sądzi, czy za rok Panu(i) i Pana(i) rodzinie będzie się żyło:	Wskazania respondentów według terminów badań													
	2020									2021				
	V/VI	VI	VII	VIII	IX	X	X/2	XI	XII	I	II	III	IV	V
	w procentach													
– lepiej	19	21	21	16	21	17	15	12	17	17	19	18	19	21
– tak samo	53	53	52	58	55	56	49	55	54	53	53	57	54	55
– gorzej	14	12	12	16	13	13	21	18	14	15	15	12	13	11
Trudno powiedzieć	14	14	15	10	11	13	15	15	14	15	13	13	14	13

CBOS

RYS. 9. Jak Pan(i) sądzi, czy za rok Panu(i) i Pana(i) rodzinie będzie się żyło:



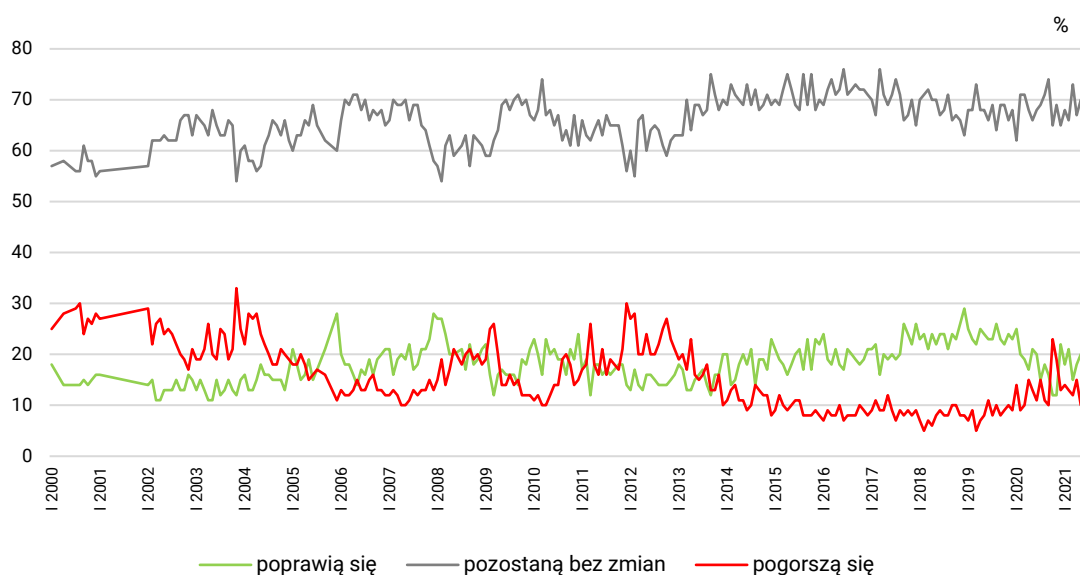
Pominięto odpowiedzi „trudno powiedzieć”

TABELA 13

Jak Pan(i) sądzi, czy w ciągu najbliższego roku warunki materialne Pana(i) gospodarstwa domowego:	Wskazania respondentów według terminów badań													
	2019									2021				
	V/VI	VI	VII	VIII	IX	X	X/2	XI	XII	I	II	III	IV	V
	w procentach													
– poprawią się	17	21	20	15	18	16	12	12	22	18	21	15	18	20
– pozostaną bez zmian	68	66	68	69	71	74	65	69	65	68	66	73	67	70
– pogorszą się	15	13	11	15	11	10	23	19	13	14	13	12	15	10

CBOS

RYS. 10. Jak Pan(i) sądzi, czy w ciągu najbliższego roku warunki materialne Pana(i) gospodarstwa domowego:



W maju obserwujemy wzrost optymizmu wśród Polaków, co znalazło swój wyraz zarówno w ocenach badanych dotyczących ogólnej, politycznej i gospodarczej sytuacji w kraju, jak i w prognozach jej ewolucji w ciągu najbliższego roku. Zwracają uwagę zwłaszcza nadzieje związane z poprawą stanu polskiej gospodarki – na tak wysokim poziomie nienotowane od półtora roku, a zatem od czasu sprzed wybuchu pandemii COVID-19 w Europie. Oceny warunków materialnych własnych gospodarstw domowych oraz sytuacji rodzin respondentów pozostają bardziej stabilne, ale i tutaj dostrzegamy niewielką poprawę.

Opracował

Jonathan Scovil