

## Nastroje społeczne w sierpniu

Znak jakości przyznany CBOS przez  
Organizację Firm Badania Opinii i Rynku na rok 2020/21



Fundacja Centrum Badania Opinii Społecznej  
ul. Świętojerska 5/7, 00-236 Warszawa  
e-mail: sekretariat@cbos.pl; info@cbos.pl  
<http://www.cbos.pl>  
(48 22) 629 35 69

## SPIS TREŚCI

Rozwój ogólnej sytuacji w kraju .....	1
Oceny .....	1
Przewidywania .....	3
Sytuacja polityczna .....	4
Oceny .....	4
Przewidywania .....	5
Sytuacja gospodarcza .....	6
Oceny .....	6
Przewidywania .....	8
Sytuacja własna badanych i materialne warunki życia .....	9
Oceny .....	9
Przewidywania .....	11



W sierpniu nadal wyraźnie przeważają negatywne oceny sytuacji ogólnej i politycznej w kraju, utrzymuje się natomiast minimalna przewaga ocen pozytywnych dotyczących stanu jego gospodarki<sup>1</sup>. W porównaniu do poprzedniego miesiąca zwraca uwagę zwłaszcza pogorszenie ocen ogólnej sytuacji w Polsce. Prognozy dotyczące zmiany zarówno sytuacji ogólnej, politycznej, jak i gospodarczej w kraju są bardziej pesymistyczne niż w lipcu. Oceny dotyczące sytuacji własnej rodziny oraz warunków materialnych własnego gospodarstwa domowego pozostają względnie stabilne – nadal większość Polaków określa je jako dobre. Niemniej przewidywania odnoszące się do ich zmiany w przeciągu roku również są nieco bardziej pesymistyczne niż przed miesiącem.

## ROZWÓJ OGÓLNEJ SYTUACJI W KRAJU

### Oceny

Odsetek osób oceniających ogólną sytuację w kraju jako złą wzrósł w sierpniu o 8 punktów procentowych (54% wobec 46% w lipcu) i wrócił tym samym do poziomu z marca tego roku. O 6 punktów procentowych spadł z kolei odsetek badanych niezdecydowanych w tej kwestii (15% wobec 21% w lipcu), a o 2 punkty odsetek oceniających obecną sytuację pozytywnie (31% wobec 33% w lipcu). Od września ubiegłego roku utrzymuje się przewaga krytycznych ocen ogólnej sytuacji w Polsce.

TABELA 1

Czy, ogólnie rzecz biorąc, sytuacja w naszym kraju zmierza w dobrym czy też w złym kierunku?	Wskazania respondentów według terminów badań													
	2020						2021							
	VIII	IX	X	X/2	XI	XII	I	II	III	IV	V	VI	VII	VIII
	w procentach													
W dobrym	45	39	38	23	22	28	29	32	30	30	35	36	33	31
W złym	38	45	47	62	64	56	54	54	54	53	45	43	46	54
Trudno powiedzieć	17	15	15	15	14	16	17	14	16	17	20	21	21	15

<sup>1</sup> Badanie „Aktualne problemy i wydarzenia” (375) przeprowadzono w ramach procedury mixed-mode na reprezentatywnej imiennej próbie pełnoletnich mieszkańców Polski, wylosowanej z rejestru PESEL.

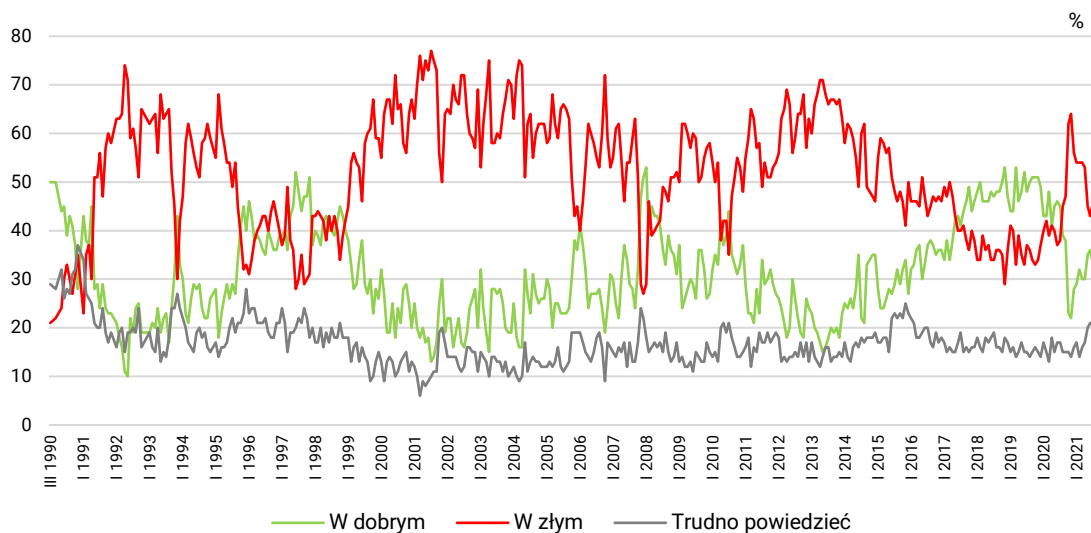
Każdy respondent wybierał samodzielnie jedną z metod:

- wywiad bezpośredni z udziałem ankietera (metoda CAPI),
- wywiad telefoniczny po skontaktowaniu się z ankieterem CBOS (CATI) – dane kontaktowe respondent otrzymywał w liście zapowiednim od CBOS,
- samodzielne wypełnienie ankiety internetowej, do której dostęp był możliwy na podstawie loginu i hasła przekazanego respondentowi w liście zapowiednim od CBOS.

We wszystkich trzech przypadkach ankietę miała taki sam zestaw pytań oraz strukturę. Badanie zrealizowano w dniach od 16 do 26 sierpnia 2021 roku na próbie liczącej 1167 osób (w tym: 62,4% metodą CAPI, 23,5% – CATI i 14,1% – CAWI).

CBOS realizuje badania statutowe w ramach opisanej wyżej procedury od maja 2020 roku, w każdym przypadku podając proporcje wywiadów bezpośrednich, telefonicznych i internetowych.

RYS. 1. Czy, ogólnie rzecz biorąc, sytuacja w naszym kraju zmierza w dobrym czy też w złym kierunku?



Oceny ogólnej sytuacji w Polsce są wyraźnie zależne od preferencji politycznych respondentów. Pozytywne oceny przeważają znacząco wśród sympatyków koalicji rządzącej (Prawa i Sprawiedliwości oraz Solidarnej Polski). Wśród zwolenników ugrupowań opozycyjnych dominują natomiast wyraźnie opinie krytyczne. Negatywne oceny przeważają też wśród osób niezdecydowanych, na kogo głosować oraz niezamierzających głosować. Znaczący wpływ wywiera tutaj również ogólna orientacja polityczna ankietowanych – 57% zwolenników prawicy uważa, że sytuacja w Polsce zmierza w dobrym kierunku, podczas gdy wśród sympatyków lewicy odsetek ten wynosi zaledwie 8% (zob. tabelę aneksową 1).

TABELA 2

Na kandydata której partii/bloku partii głosował(a)by Pan(i) w wyborach do Sejmu?	Czy, ogólnie rzecz biorąc, sytuacja w naszym kraju zmierza w dobrym czy też w złym kierunku?		
	W dobrym	W złym	Trudno powiedzieć
	w procentach		
Prawo i Sprawiedliwość (wraz z Solidarną Polską)	79	10	11
Konfederacja Wolność i Niepodległość*	25	62	13
Lewica*	14	79	7
Koalicja Obywatelska	7	88	5
Polska 2050 Szymona Hołowni	7	84	9
Niezdecydowani, na kogo głosować	8	62	30
Niezamierzający głosować	22	58	20

\* Uwaga, niewielka liczebność elektoratu tego ugrupowania w próbie

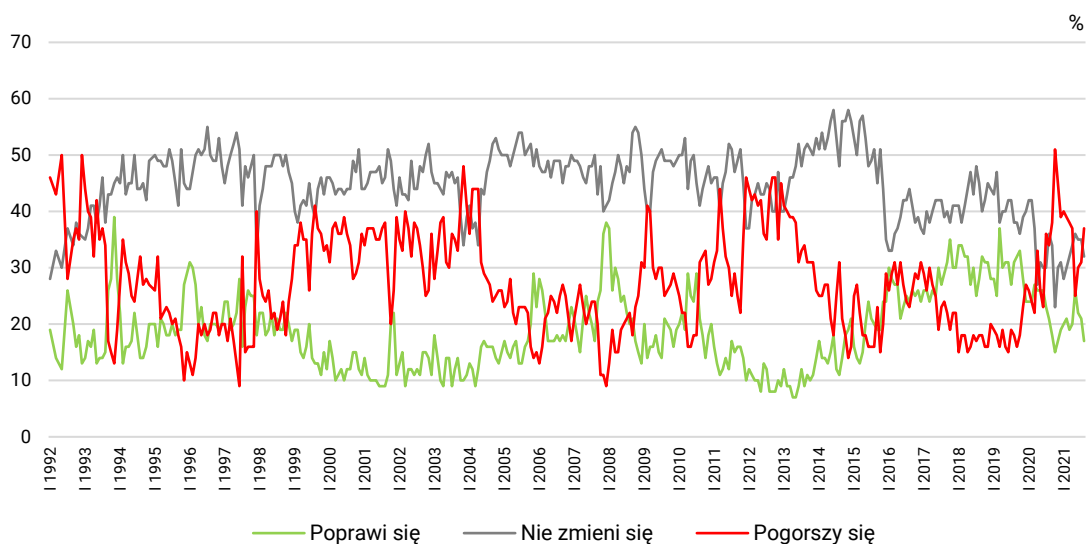
Sytuację w kraju częściej pozytywnie oceniają osoby starsze (50% respondentów w wieku 65+ wobec 12% w grupie 18–24 lata), żyjące w mniejszych miejscowościach (35% na wsi wobec 20% w miastach powyżej 500 tys. mieszkańców), a także gorzej wykształcone (44% wśród respondentów z wykształceniem podstawowym lub gimnazjalnym wobec 22% badanych z wykształceniem wyższym). Duże znaczenie ma również uczestnictwo w praktykach religijnych – 51% osób uczestniczących w nich kilka razy w tygodniu ocenia sytuację w kraju pozytywnie, podczas gdy wśród zupełnie niepraktykujących jest to ledwie 11%. Wśród grup społeczno-zawodowych najczęściej ocen pozytywnych obserwujemy u rencistów (57%) oraz emerytów (46%), a najczęściej negatywnych u kadry kierowniczej oraz specjalistów z wyższym wykształceniem (70%), pracowników usług, a także pracujących na własny rachunek (po 69%) – zob. tabelę aneksową 1.

## Przewidywania

Prognozy dotyczące zmiany ogólnej sytuacji w kraju również się pogorszyły. O 6 punktów wzrósł odsetek osób przewidujących jej pogorszenie (37% wobec 31% w lipcu), a o 4 punkty procentowe spadł odsetek badanych zakładających jej poprawę (17% wobec 21% w lipcu).

CBOS

RYS. 2. Jak Pan(i) sądzi, czy w ciągu najbliższego roku sytuacja w Polsce poprawi się, pogorszy czy też się nie zmieni?



Pominięto odpowiedzi „trudno powiedzieć”

TABELA 3

Jak Pan(i) sądzi, czy w ciągu najbliższego roku <b>sytuacja w Polsce</b> poprawi się, pogorszy czy też się nie zmieni?	Wskazania respondentów według terminów badań													
	2020						2021							
	VIII	IX	X	X/2	XI	XII	I	II	III	IV	V	VI	VII	VIII
	w procentach													
Poprawi się	23	21	18	15	17	19	20	21	19	20	26	22	21	17
Nie zmieni się	30	36	34	23	30	31	28	30	32	34	36	35	35	32
Pogorszy się	36	34	38	51	45	39	40	39	38	37	25	30	31	37
Trudno powiedzieć	11	9	9	11	9	11	12	10	11	10	13	13	13	14

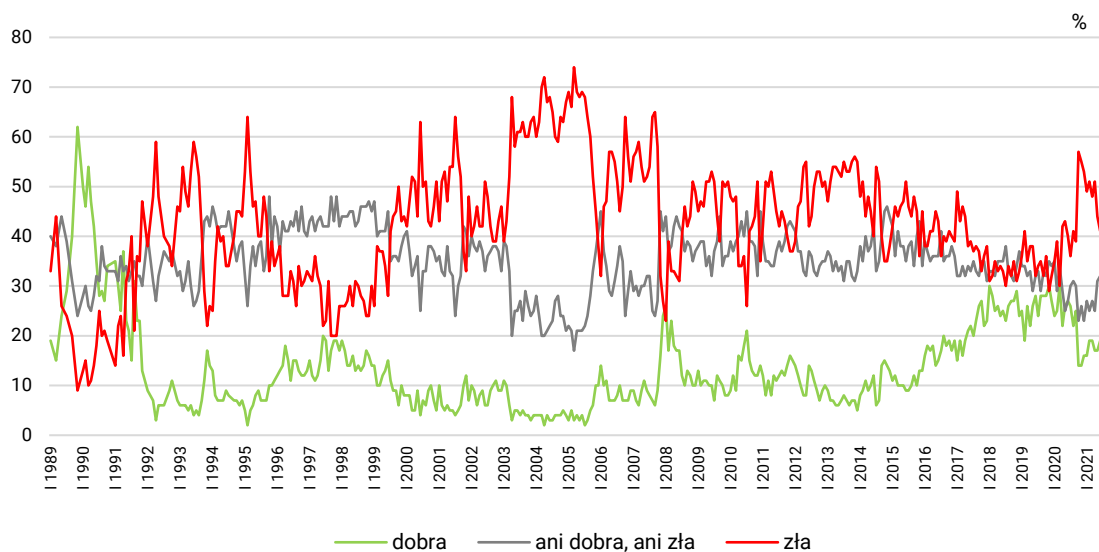
## SYTUACJA POLITYCZNA

### Oceny

Oceny bieżącej sytuacji politycznej w Polsce pozostają względnie stabilne. Wciąż przeważają wyraźnie opinie krytyczne (46%, wzrost o 1 punkt w stosunku do lipca). Co czwarty badany uważa, że sytuacja jest ani dobra, ani zła (26%, spadek o 2 punkty), a co piąty ocenia ją pozytywnie (18%, bez zmian).

CBOS

RYS. 3. Jak Pan(i) ogólnie ocenia obecną sytuację polityczną w Polsce? Czy jest ona:



Pominięto odpowiedzi „trudno powiedzieć”



TABELA 4

Jak Pan(i) ogólnie ocenia obecną <b>sytuację polityczną</b> w Polsce? Czy jest ona:	Wskazania respondentów według terminów badań													
	2020						2021							
	VIII	IX	X	X/2	XI	XII	I	II	III	IV	V	VI	VII	VIII
	w procentach													
– dobra	26	22	25	14	14	16	16	19	19	17	17	19	18	18
– ani dobra, ani zła	30	31	30	23	26	23	27	25	27	25	31	32	28	26
– zła	36	41	39	57	55	53	49	51	48	51	44	41	45	46
Trudno powiedzieć	7	7	6	5	5	8	7	6	6	7	8	8	9	10

Także oceny sytuacji politycznej są zależne od politycznych preferencji ankietowanych. Sympatycy ugrupowań rządzących (Prawo i Sprawiedliwość oraz Solidarna Polska) jako jedyni oceniają ją częściej pozytywnie niż negatywnie. Zwolennicy partii opozycyjnych oceniają sytuację polityczną w kraju w przeważającej mierze negatywnie. Krytyczne opinie dominują również wśród niezamierzających brać udziału w wyborach oraz niezdecydowanych, na kogo głosować.

TABELA 5

Na kandydata której partii/bloku partii głosował(a)by Pan(i) w wyborach do Sejmu?	Jak Pan(i) ogólnie ocenia obecną sytuację polityczną w Polsce? Czy jest ona:			
	dobra	ani dobra, ani zła	zła	Trudno powiedzieć
	w procentach			
Prawo i Sprawiedliwość (wraz z Solidarną Polską)	55	28	10	7
Konfederacja Wolność i Niepodległość*	11	14	67	8
Lewica*	5	21	74	0
Koalicja Obywatelska	2	11	84	3
Polska 2050 Szymona Hołowni	1	14	82	3
Niezdecydowani, na kogo głosować	3	32	47	18
Niezamierzający głosować	11	31	46	12

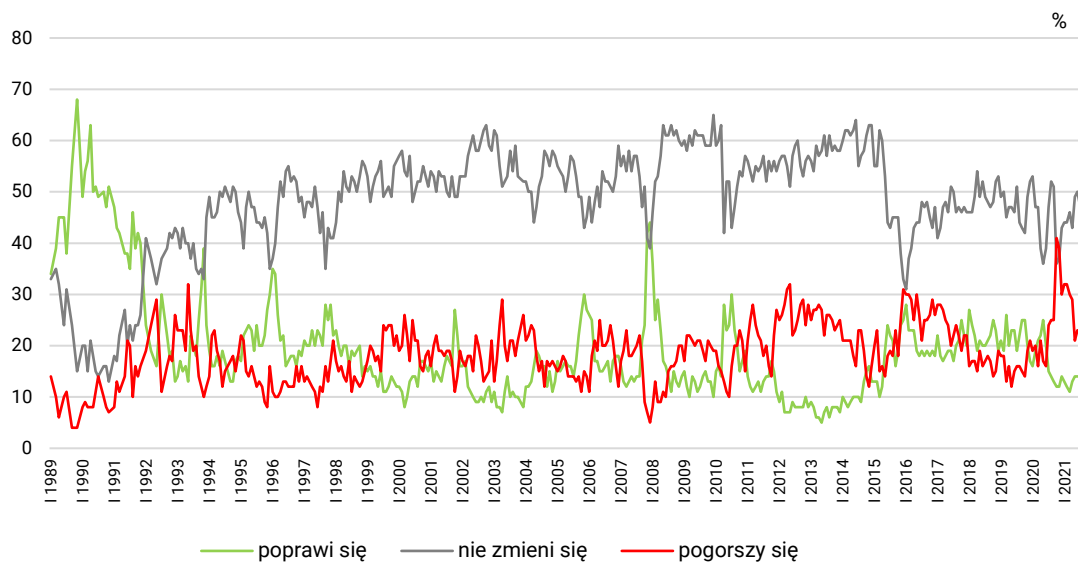
\* Uwaga, niewielka liczebność elektoratu tego ugrupowania w próbie

Pozytywnie sytuację polityczną w kraju częściej oceniają osoby starsze, mieszkające w mniejszych miejscowościach oraz gorzej wykształcone. Wśród grup społeczno-zawodowych najwięcej ocen pozytywnych odnotowujemy u rencistów (31%) oraz emerytów (28%), a najwięcej krytycznych u kadry kierowniczej i specjalistów z wyższym wykształceniem (68%) oraz uczniów i studentów (61%). Więcej pozytywnych ocen pojawia się też wśród osób częściej biorących udział w praktykach religijnych oraz posiadających poglądy prawicowe (zob. tabelę aneksową 3).

## Przewidywania

Prognozy dotyczące zmiany sytuacji politycznej w kraju wyraźnie się pogorszyły. O 7 punktów procentowych wzrósł odsetek osób przewidujących jej pogorszenie (30% wobec 23% w lipcu), a o 4 punkty spadł odsetek badanych zakładających jej poprawę (10% wobec 14% w lipcu). Przy tym przeważają wciąż głosy (44% wobec 47% w lipcu), wedle których sytuacja polityczna w Polsce nie ulegnie w przeciągu roku żadnym znaczącym zmianom.

RYS. 4. Czy, Pana(i) zdaniem, w ciągu najbliższego roku sytuacja polityczna w Polsce:



Pominięto odpowiedzi „trudno powiedzieć”

TABELA 6

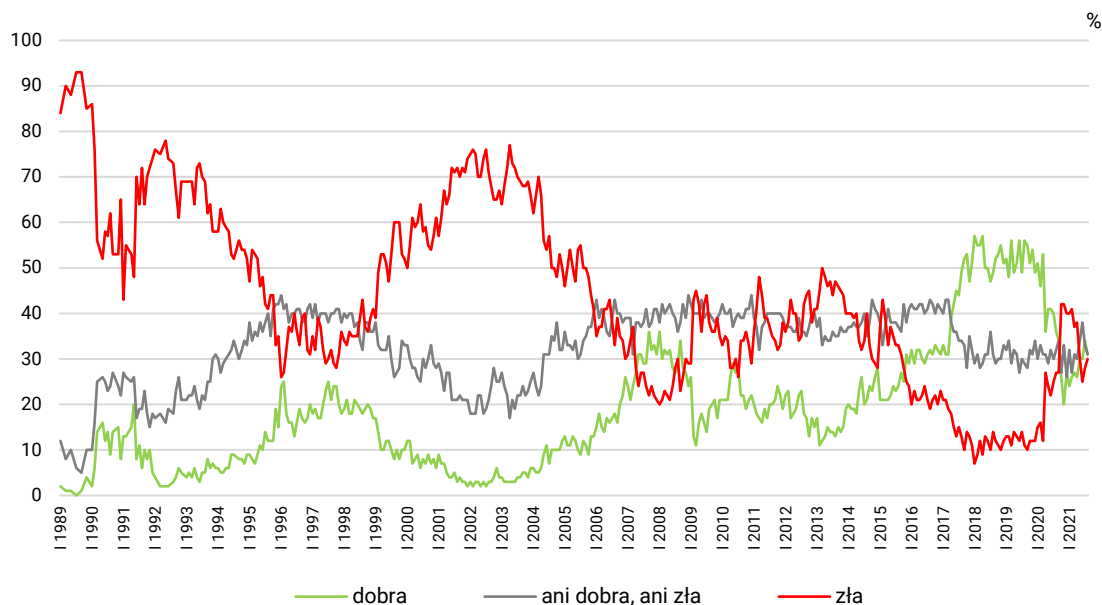
Czy, Pana(i) zdaniem, w ciągu najbliższego roku <b>sytuacja polityczna</b> w Polsce:	Wskazania respondentów według terminów badań													
	2020						2021							
	VIII	IX	X	X/2	XI	XII	I	II	III	IV	V	VI	VII	VIII
	w procentach													
– poprawi się	15	14	13	12	12	14	13	12	11	13	14	14	14	10
– nie zmieni się	47	52	51	36	37	43	44	44	46	43	49	50	47	44
– pogorszy się	24	25	25	41	39	30	32	32	30	29	21	23	23	30
Trudno powiedzieć	14	9	11	11	12	13	11	12	13	15	16	13	16	16

## SYTUACJA GOSPODARCZA

### Oceny

Oceny bieżącej sytuacji gospodarczej w Polsce są względnie stabilne, ale i tutaj możemy dostrzec lekką tendencję spadkową. O 3 punkty procentowe spadł odsetek ocen pozytywnych (31% wobec 34% w lipcu), a o 2 punkty wzrósł odsetek ocen negatywnych (30% wobec 28% w lipcu). Blisko co trzeci Polak uważa, że sytuacja jest ani dobra, ani zła (31% wobec 33% w lipcu).

RYS. 5. Jak Pan(i) ogólnie ocenia obecną sytuację gospodarczą w Polsce?  
Czy jest ona:



Pominięto odpowiedzi „trudno powiedzieć”

TABELA 7

Jak Pan(i) ogólnie ocenia obecną <b>sytuację gospodarczą</b> w Polsce? Czy jest ona:	Wskazania respondentów według terminów badań													
	2020						2021							
	VIII	IX	X	X/2	XI	XII	I	II	III	IV	V	VI	VII	VIII
	w procentach													
- dobra	40	36	34	26	20	27	24	26	27	26	30	30	34	31
- ani dobra, ani zła	30	32	34	27	33	26	32	27	31	30	34	38	33	31
- zła	25	27	27	42	42	40	40	41	37	38	30	25	28	30
Trudno powiedzieć	6	5	5	5	4	6	5	5	5	6	6	7	5	8

Również oceny sytuacji gospodarczej w kraju są uzależnione od preferencji politycznych badanych. Pozytywnie oceniła ją większość zwolenników Prawa i Sprawiedliwości oraz Solidarnej Polski, podczas gdy większa część wyborców ugrupowań opozycyjnych wypowiedziała się o niej krytycznie. Wśród niezdecydowanych oraz niezamierzających głosować dominuje przekonanie, że obecna sytuacja gospodarcza jest ani dobra, ani zła.

TABELA 8

Na kandydata której partii/bloku partii głosował(a)by Pan(i) w wyborach do Sejmu?	Jak Pan(i) ogólnie ocenia obecną sytuację gospodarczą w Polsce? Czy jest ona:			
	dobra	ani dobra, ani zła	zła	Trudno powiedzieć
	w procentach			
Prawo i Sprawiedliwość (wraz z Solidarną Polską)	71	17	7	5
Konfederacja Wolność i Niepodległość*	21	25	52	2
Koalicja Obywatelska	20	27	51	2
Lewica*	13	25	59	3
Polska 2050 Szymona Hołowni	9	42	45	4
Niezdecydowani, na kogo głosować	14	41	32	13
Niezamierzający głosować	18	38	34	10

\* Uwaga, niewielka liczebność elektoratu tego ugrupowania w próbie

Stan polskiej gospodarki znów lepiej oceniają osoby starsze, pochodzące z mniejszych miejscowości, gorzej wykształcone, częściej biorące udział w praktykach religijnych oraz posiadające poglądy prawicowe. Wśród grup społeczno-zawodowych najlepiej oceniają go renciści (54% ocen pozytywnych) oraz emeryci (46% ocen pozytywnych), a najgorzej pracownicy usług (49% ocen negatywnych) oraz bezrobotni (42% ocen negatywnych) – zob. tabelę aneksową 5.

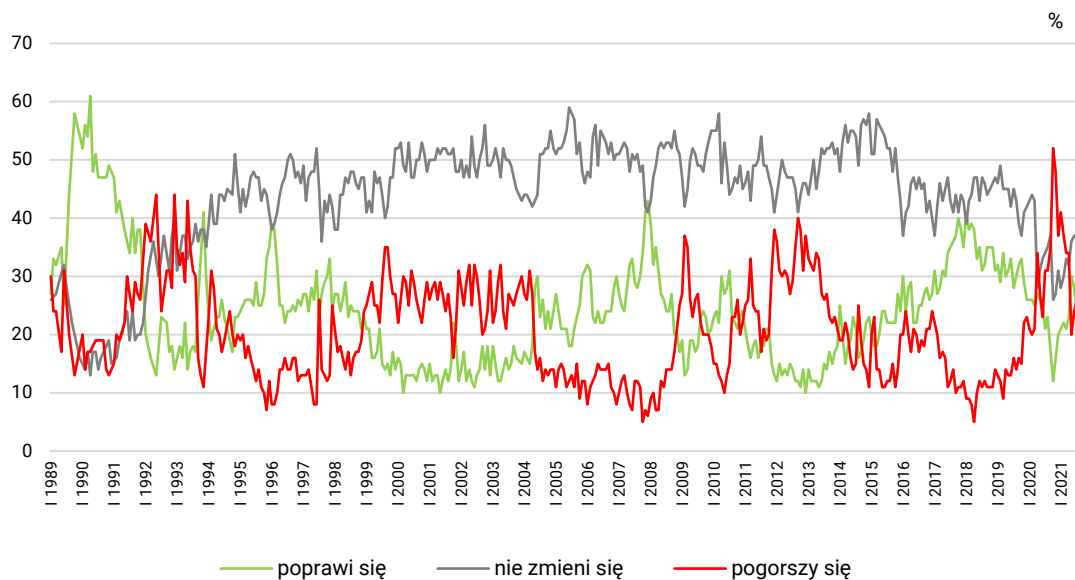
## Przewidywania

Prognozy dotyczące zmiany sytuacji gospodarczej w kraju w przeciągu roku wyraźnie się pogorszyły. O 6 punktów procentowych spadł odsetek prognoz optymistycznych (18% wobec 24% w lipcu), a o 4 punkty wzrósł odsetek prognoz pesymistycznych (30% wobec 26% w lipcu). Nadal dominuje jednak opinia, że sytuacja gospodarcza w kraju się nie zmieni (38% wobec 37% w lipcu).

TABELA 9

Czy, Pana(i) zdaniem, w ciągu najbliższego roku <b>sytuacja gospodarcza</b> w Polsce:	Wskazania respondentów według terminów badań													
	2020						2021							
	VIII	IX	X	X/2	XI	XII	I	II	III	IV	V	VI	VII	VIII
	w procentach													
– poprawi się	21	23	17	12	16	20	21	22	21	23	30	28	24	18
– nie zmieni się	34	35	37	26	27	31	28	30	33	32	36	37	37	38
– pogorszy się	31	31	35	52	48	37	41	37	34	34	20	24	26	30
Trudno powiedzieć	14	11	11	10	9	13	10	11	12	11	14	11	13	14

RYS. 6. Czy, Pana(i) zdaniem, w ciągu najbliższego roku sytuacja gospodarcza w Polsce:



Pominięto odpowiedzi „trudno powiedzieć”

## SYTUACJA WŁASNA BADANYCH I MATERIALNE WARUNKI ŻYCIA

### Oceny

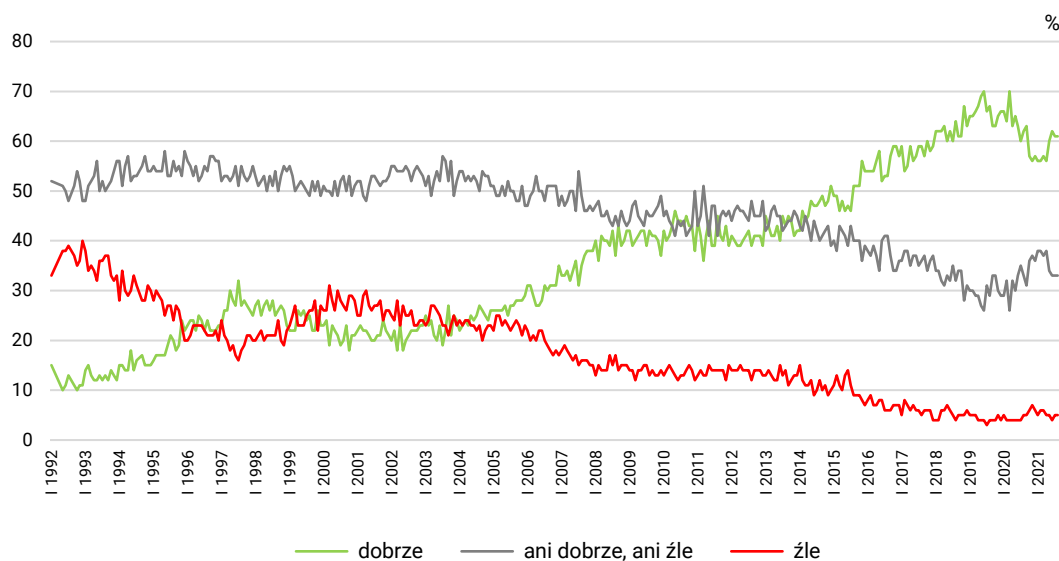
Oceny sytuacji własnych rodzin oraz warunków materialnych gospodarstw domowych respondentów prawie nie zmieniły się w stosunku do ubiegłego miesiąca. W sierpniu 61% Polaków (podobnie jak w lipcu) deklarowało, że ich rodzinom żyje się dobrze, 33% (bez zmian), że ani dobrze, ani źle, a tylko 5% (tak jak w lipcu), że źle.

TABELA 10

Czy obecnie Panu(i) i Pana(i) rodzinie żyje się:	Wskazania respondentów według terminów badań													
	2020						2021							
	VIII	IX	X	X/2	XI	XII	I	II	III	IV	V	VI	VII	VIII
	w procentach													
– dobrze	60	62	63	57	56	57	56	56	57	56	60	62	61	61
– ani dobrze, ani źle	35	33	31	36	37	36	38	38	37	38	34	34	33	33
– źle	4	5	5	6	7	6	5	6	6	5	5	4	5	5

CBOS

RYS. 7. Czy obecnie Panu(i) i Pana(i) rodzinie żyje się:



Pomięto odpowiedzi „trudno powiedzieć”

Ponad połowa Polaków (56% wobec 57% w lipcu) dobrze ocenia warunki swojego gospodarstwa domowego, ani dobrze, ani źle – 38% (wobec 36% w lipcu) badanych, natomiast źle tylko 6% (bez zmian).

CBOS

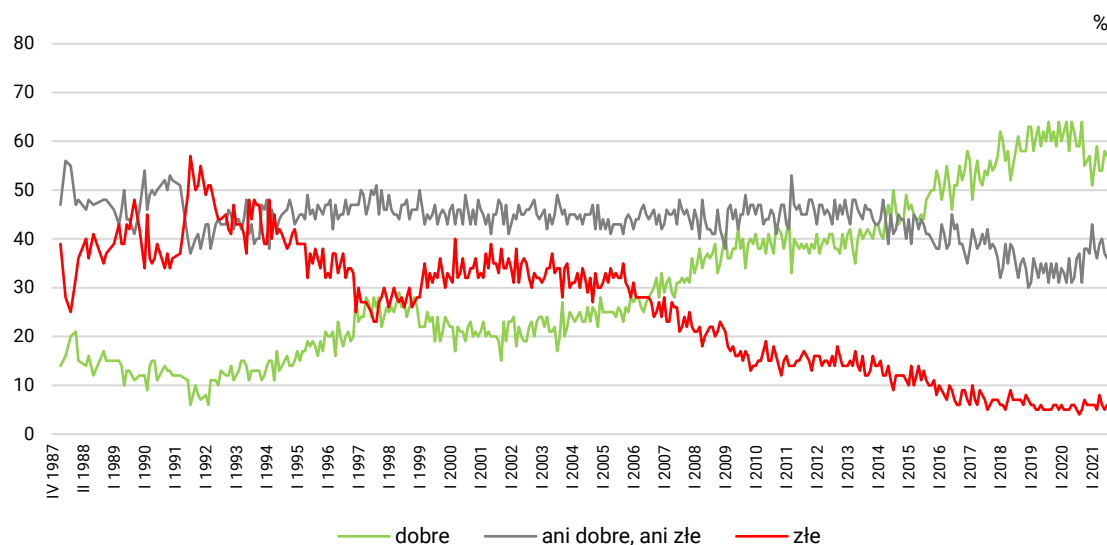
RYS. 8. Jak Pan(i) ocenia obecne warunki materialne swojego gospodarstwa domowego?  
Czy są one:

TABELA 11

Jak Pan(i) ocenia obecne warunki materialne swojego gospodarstwa domowego? Czy są one:	Wskazania respondentów według terminów badań													
	2020						2021							
	VIII	IX	X	X/2	XI	XII	I	II	III	IV	V	VI	VII	VIII
	w procentach													
– dobre	59	59	64	55	56	57	51	55	59	54	54	58	57	56
– ani dobre, ani złe	36	37	31	38	38	37	43	38	36	39	40	37	36	38
– złe	5	4	5	7	6	6	6	6	5	8	6	5	6	6

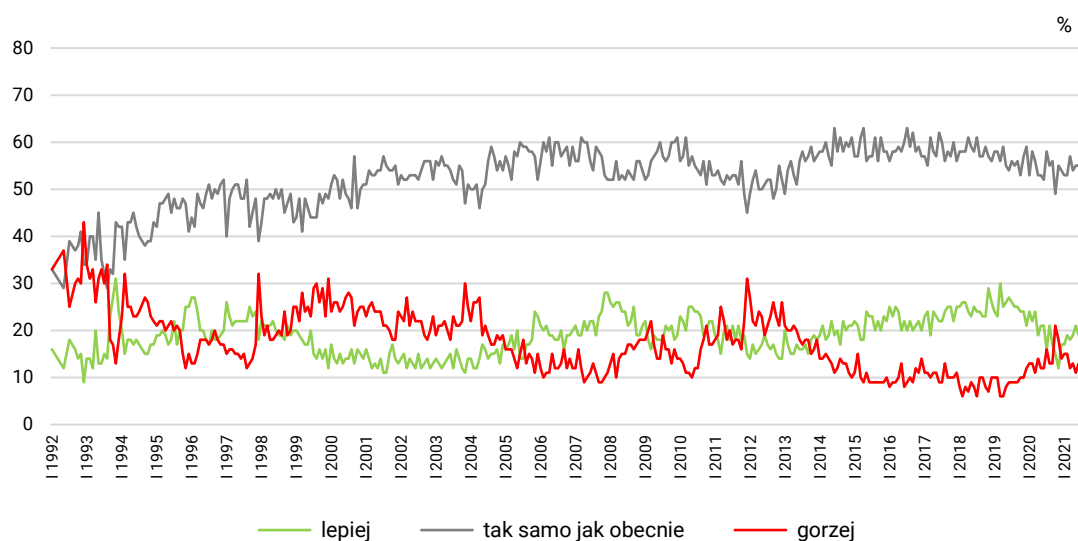
Zadowolenie z poziomu życia swojej rodziny, a także z warunków materialnych swojego gospodarstwa domowego wzrasta wraz z dochodami ankietowanych *per capita*. Wiąże się ono również z lepszym wykształceniem, przekładającym się nierzadko na wyższe dochody (zob. tabele aneksowe 7 i 8).

## Przewidywania

Prognozy dotyczące zmiany sytuacji własnych rodzin badanych oraz warunków materialnych ich gospodarstw domowych trochę się pogorszyły. Obecnie 16% Polaków przewiduje poprawę sytuacji swojej rodziny w perspektywie roku (wobec 19% w lipcu), a kolejne 16% jej pogorszenie (wobec 12% w lipcu). Wciąż jednak ponad połowa badanych (53% wobec 56% w lipcu) nie spodziewa się żadnej zmiany w tym obszarze. Jeśli chodzi o zmianę warunków materialnych gospodarstw domowych respondentów, to obecnie 18% z nich (wobec 20% w lipcu) zakłada ich poprawę, a 15% (wobec 13% w lipcu) – ich pogorszenie. Nadal jednak zdecydowana większość badanych (66% wobec 67% w lipcu) nie przewiduje żadnej zmiany w tym zakresie.

CBOS

RYS. 9. Jak Pan(i) sądzi, czy za rok Panu(i) i Pana(i) rodzinie będzie się żyło:



Pominięto odpowiedzi „trudno powiedzieć”

TABELA 12

Jak Pan(i) sądzi, czy za rok Panu(i) i Pana(i) <b>rodzinie</b> będzie się żyło:	Wskazania respondentów według terminów badań													
	2020						2021							
	VIII	IX	X	X/2	XI	XII	I	II	III	IV	V	VI	VII	VIII
	w procentach													
– lepiej	16	21	17	15	12	17	17	19	18	19	21	19	19	16
– tak samo	58	55	56	49	55	54	53	53	57	54	55	55	56	53
– gorzej	16	13	13	21	18	14	15	15	12	13	11	13	12	16
Trudno powiedzieć	10	11	13	15	15	14	15	13	13	14	13	13	13	15

CBOS

RYS. 10. Jak Pan(i) sądzi, czy w ciągu najbliższego roku warunki materialne Pana(i) gospodarstwa domowego:

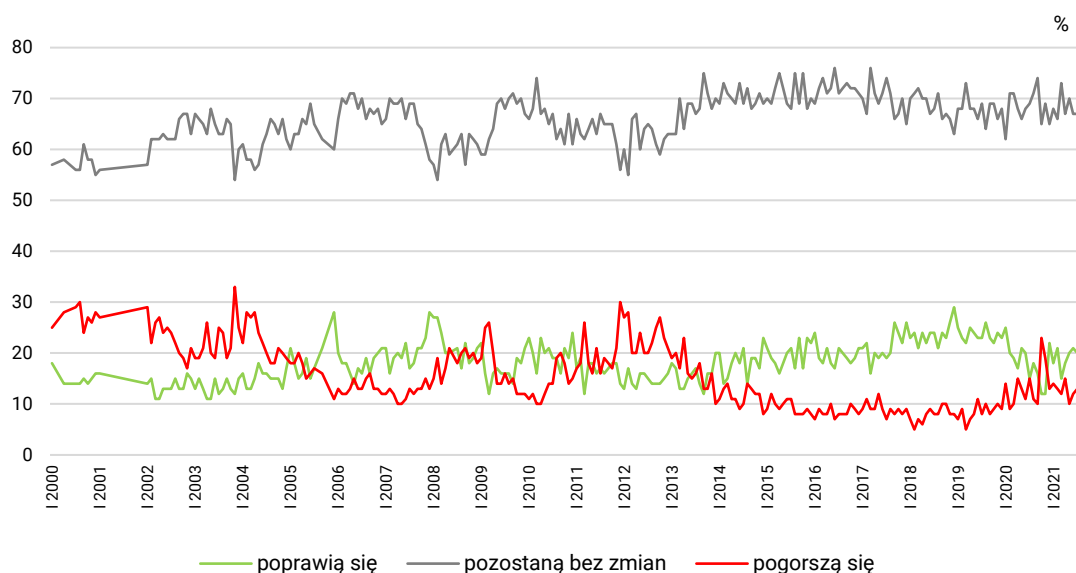


TABELA 13

Jak Pan(i) sądzi, czy w ciągu najbliższego roku <b>warunki materialne</b> Pana(i) gospodarstwa domowego:	Wskazania respondentów według terminów badań													
	2020						2021							
	VIII	IX	X	X/2	XI	XII	I	II	III	IV	V	VI	VII	VIII
	w procentach													
– poprawią się	15	18	16	12	12	22	18	21	15	18	20	21	20	18
– pozostaną bez zmian	69	71	74	65	69	65	68	66	73	67	70	67	67	66
– pogorszą się	15	11	10	23	19	13	14	13	12	15	10	12	13	15





W sierpniu nastroje społeczne uległy pogorszeniu. Widać to zwłaszcza po wzroście negatywnych ocen ogólnej sytuacji w kraju, a także bardziej pesymistycznych przewidywaniach dotyczących zmiany sytuacji ogólnej, politycznej oraz gospodarczej. Utrzymująca się od wielu miesięcy przewaga negatywnych ocen ogólnej i politycznej sytuacji w Polsce jeszcze się umocniła. Topnieje też przewaga pozytywnych ocen stanu polskiej gospodarki, którą po raz pierwszy odnotowaliśmy w czerwcu tego roku. Wciąż większość Polaków uważa sytuację własnej rodziny oraz warunki materialne swojego gospodarstwa domowego za dobre, ale prognozy dotyczące ich zmiany w przeciągu roku są trochę mniej optymistyczne niż w lipcu.

Opracował

Jonathan Scovil