

Nastroje na rynku pracy w pierwszej połowie września

Znak jakości przyznany CBOS przez
Organizację Firm Badania Opinii i Rynku na rok 2020/21



Fundacja Centrum Badania Opinii Społecznej
ul. Świętojerska 5/7, 00-236 Warszawa
e-mail: sekretariat@cbos.pl; info@cbos.pl
<http://www.cbos.pl>
(48 22) 629 35 69

SPIS TREŚCI

Sytuacja w zakładach pracy.....	1
Oceny	1
Przewidywania.....	3
Poczucie zagrożenia bezrobociem.....	6
Sytuacja na lokalnych rynkach pracy.....	8

Centrum Badania Opinii Społecznej od prawie 30 lat regularnie bada kwestie związane z rynkiem pracy w Polsce. Osoby pracujące zarobkowo pytamy o ocenę obecnej sytuacji w ich zakładach pracy oraz o ich przewidywania dotyczące tego, jak będzie się ona kształtować w ciągu najbliższych dwunastu miesięcy. Badamy też ich poczucie zagrożenia bezrobociem i pewności utrzymania obecnej pracy. O opinię na temat sytuacji na lokalnych rynkach pracy prosimy wszystkich dorosłych respondentów. Ze względu na trwający stan epidemii wrześniowy sondaż z serii „Aktualne problemy i wydarzenia” przeprowadzono w ramach procedury mixed-mode¹.

SYTUACJA W ZAKŁADACH PRACY

Oceny

W pierwszej połowie września większość (57,4%) pracujących zarobkowo obecną sytuację w swoich zakładach pracy oceniła pozytywnie, przy czym najwięcej badanych (47,6%) określiło ją jako po prostu dobrą, a tylko niespełna jedna dziesiąta (9,8%) uznała ją za bardzo dobrą. Ponad jedna czwarta pracujących (27,1%) określiła sytuację w swoim miejscu pracy jako „ani dobrą, ani złą”, natomiast 10,8% respondentów oceniło, że sytuacja ta jest zła, jednak tylko 1,5% uznało ją za bardzo złą, a 9,3% – za po prostu złą. Blisko co dwudziesty (4,8%) pytany nie potrafił zająć stanowiska w tej kwestii.

¹ Badanie „Aktualne problemy i wydarzenia” (376) przeprowadzono w ramach procedury mixed-mode na reprezentatywnej imiennej próbie pełnoletnich mieszkańców Polski, wylosowanej z rejestru PESEL.

Każdy respondent wybierał samodzielnie jedną z metod:

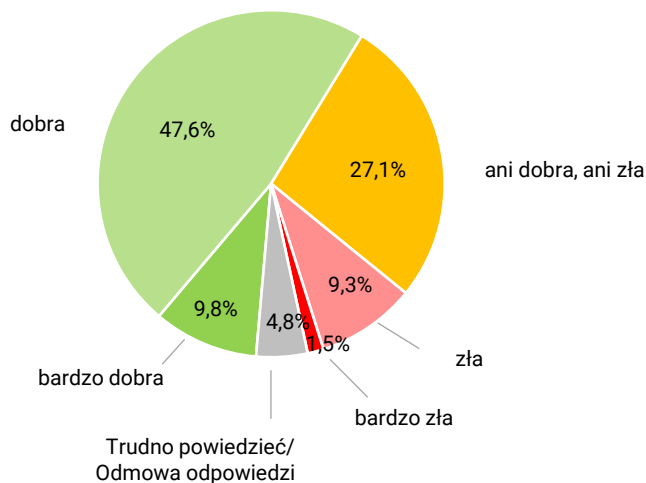
- wywiad bezpośredni z udziałem ankietera (metoda CAPI),
- wywiad telefoniczny po skontaktowaniu się z ankieterem CBOS (CATI) – dane kontaktowe respondent otrzymywał w liście zapowiednim od CBOS,
- samodzielne wypełnienie ankiety internetowej, do której dostęp był możliwy na podstawie loginu i hasła przekazanego respondentowi w liście zapowiednim od CBOS.

We wszystkich trzech przypadkach ankieta miała taki sam zestaw pytań oraz strukturę. Badanie zrealizowano w dniach od 6 do 16 września 2021 roku na próbie liczącej 1218 osób (w tym: 62,4% metodą CAPI, 25,0% – CATI i 12,6% – CAWI).

CBOS realizuje badania statutowe w ramach opisanej wyżej procedury od maja 2020 roku, w każdym przypadku podając proporcję wywiadów bezpośrednich, telefonicznych i internetowych.

RYS. 1. Jak Pan(i) ogólnie ocenia obecną sytuację w Pana(i) zakładzie pracy? Czy jest ona:

ODPOWIEDZI OSÓB PRACUJĄCYCH ZAROBKOWO ŁĄCZNIE Z ROLNIKAMI I OSOBAMI POMAGAJĄCYMI W PROWADZENIU GOSPODARSTWA ROLNEGO ORAZ PRACUJĄCYMI NA WŁASNY RACHUNEK POZA ROLNICTWEM, W TYM TAKŻE EMERYTÓW I RENCISTÓW PRACUJĄCYCH W NIEPEŁNYM WYMIARZE GODZIN (N=669)



W pierwszej połowie września w porównaniu z drugą połową sierpnia² minimalnie (o 1 punkt procentowy) przybyło pracujących zarobkowo oceniających aktualną sytuację w swoich zakładach pracy jednoznacznie pozytywnie, a odsetek osób określających ją jednoznacznie negatywnie nie zmienił się. Jednocześnie ubyło badanych oceniających ją jako „ani dobrą, ani złą” (spadek o 4 punkty procentowe), a przybyło niepotrafiących określić się w tej kwestii (wzrost o 2 punkty procentowe).

TABELA 1

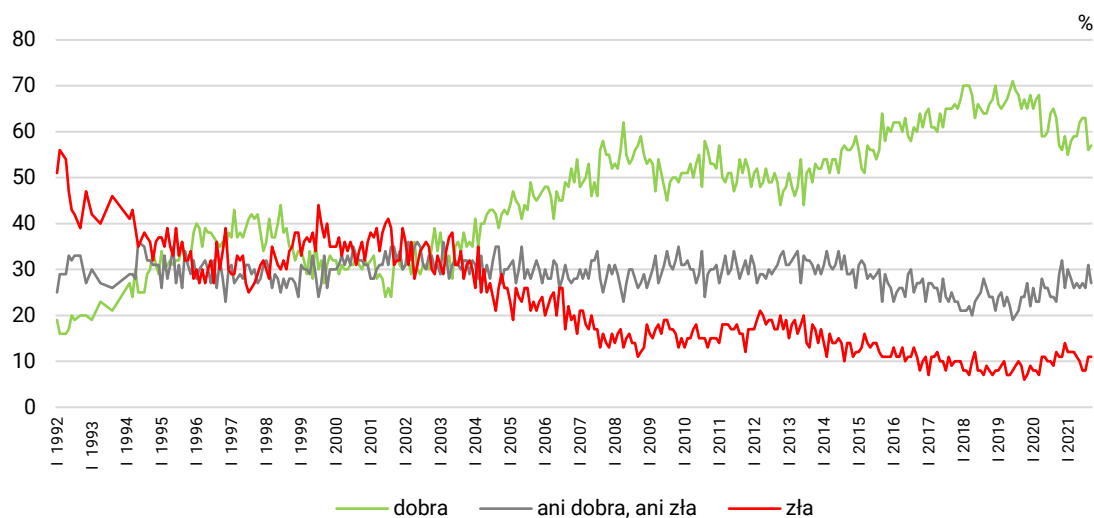
Jak Pan(i) ogólnie ocenia obecną sytuację w Pana(i) zakładzie pracy? Czy jest ona:	Wskazania respondentów pracujących zarobkowo* według terminów badań													
	2020					2021								
	IX	X	X/2	XI	XII	I	II	III	IV	V	VI	VII	VIII	IX
N*	626	619	578	566	549	623	650	636	620	639	685	649	642	669
	w procentach													
– dobra	65	63	57	56	59	55	58	59	59	62	63	63	56	57
– ani dobra, ani zła	24	23	29	32	26	30	28	26	27	26	27	26	31	27
– zła	9	12	11	11	14	12	12	12	11	10	8	8	11	11
Trudno powiedzieć/ Odmowa odpowiedzi	2	2	3	1	1	3	2	3	3	2	2	3	3	5

* Dotyczy osób pracujących zarobkowo, także rolników oraz emerytów i rencistów pracujących w niepełnym wymiarze godzin

² Zob. komunikat CBOS „Nastroje na rynku pracy w drugiej dekadzie sierpnia”, wrzesień 2021 (oprac. B. Badora).

RYS. 2. Jak Pan(i) ogólnie ocenia obecną sytuację w Pana(i) zakładzie pracy?*

Czy jest ona:



* Odpowiedzi osób pracujących zarobkowo. Pominięto odpowiedzi „trudno powiedzieć” i odmowy odpowiedzi

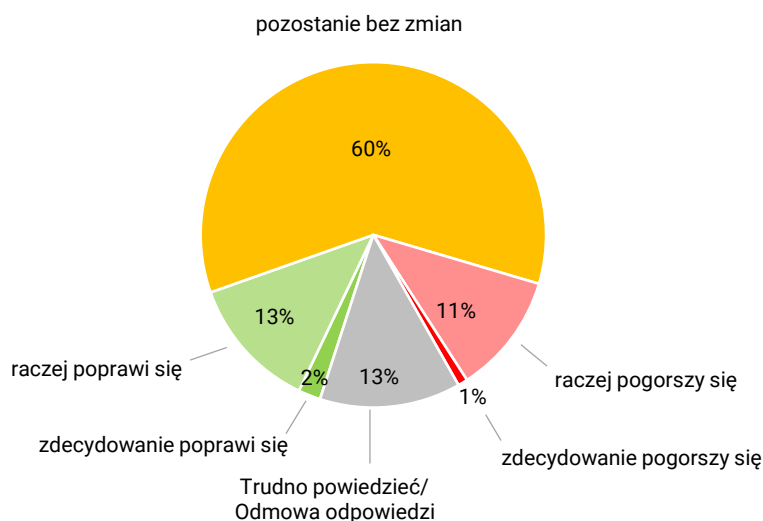
Oceny aktualnej sytuacji w zakładach pracy wyraźnie różnicuje sektor własności (zob. tabelę aneksową 1). Tak jak w poprzednich miesiącach najmniej opinii pozytywnych wyrażają w tym względzie osoby pracujące w indywidualnych gospodarstwach rolnych (30%), w tym także ich właściciele (34%). Jednocześnie co piąty (20%) pracujący w prywatnym gospodarstwie rolnym uważa, że aktualna sytuacja w jego miejscu pracy jest zła. Tylko nieco rzadziej aktualną sytuację w zakładzie pracy negatywnie oceniają pracownicy instytucji, urzędów lub zakładów całkowicie państwowych, samorządowych lub publicznych, w tym także jednoosobowych spółek Skarbu Państwa (19%), a jednocześnie na tle pozostałych pracujących poza prywatnym rolnictwem znacznie rzadziej oceniają ją pozytywnie (54%).

Przewidywania

W pierwszej połowie września, podobnie jak w poprzednich miesiącach, większość (60%) pracujących zarobkowo przewidywała, że w ciągu najbliższego roku sytuacja w ich zakładach pracy nie zmieni się. Pozostali nieco częściej spodziewali się poprawy niż pogorszenia (15% wobec 12%). Zbliżona grupa (13%) nie potrafiła ocenić, jak w ciągu najbliższego roku będzie wyglądała sytuacja w ich miejscu pracy. Warto też dodać, iż nawet badani spodziewający się w ciągu najbliższych dwunastu miesięcy poprawy lub pogorszenia sytuacji w swoim zakładzie pracy na ogół nie oczekiwali istotnych zmian (2% mówiło o zdecydowanej poprawie, a 1% o zdecydowanym pogorszeniu).

RYS. 3. Czy, Pana(i) zdaniem, w ciągu najbliższego roku sytuacja w Pana(i) zakładzie pracy:

ODPOWIEDZI OSÓB PRACUJĄCYCH ZAROBKOWO ŁĄCZNIE Z ROLNIKAMI I OSOBAMI POMAGAJĄCYMI W PROWADZENIU GOSPODARSTWA ROLNEGO ORAZ PRACUJĄCYMI NA WŁASNY RACHUNEK POZA ROLNICTWEM, W TYM TAKŻE EMERYTÓW I RENCISTÓW PRACUJĄCYCH W NIEPEŁNYM WYMIARZE GODZIN (N=669)



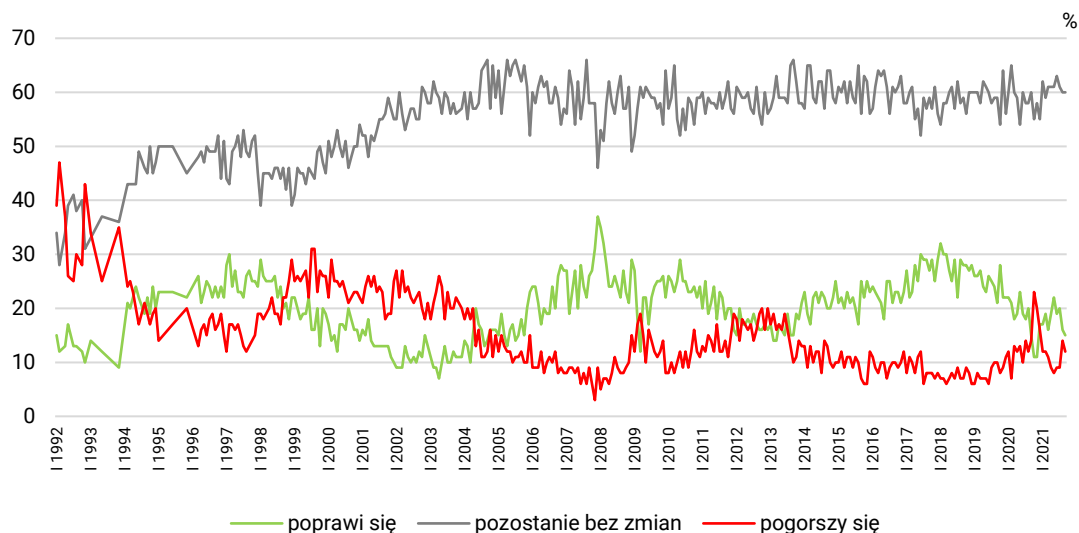
Od drugiej połowy sierpnia nie zmienił się odsetek pracujących zarobkowo, którzy nie spodziewają się w ciągu najbliższego roku żadnych zmian sytuacji w swoich zakładach pracy. Jednocześnie nieznacznie ubyło zarówno optymistów (spadek o 1 punkt procentowy), jak i pesymistów (spadek o 2 punkty procentowe), a przybyło niepotrafiących przewidzieć, jak będzie wyglądał najbliższy rok w ich miejscu pracy (wzrost o 2 punkty procentowe).

TABELA 2

Czy, Pana(i) zdaniem, w ciągu najbliższego roku sytuacja w Pana(i) zakładzie pracy:	Wskazania respondentów pracujących zarobkowo* według terminów badań													
	2020					2021								
	IX	X	X/2	XI	XII	I	II	III	IV	V	VI	VII	VIII	IX
N*	626	619	578	566	549	623	650	636	620	639	685	649	642	669
	w procentach ¹⁶													
– poprawi się	20	15	11	11	17	17	19	16	19	22	19	20	16	15
– pozostanie bez zmian	58	60	55	58	55	62	59	61	61	61	63	61	60	60
– pogorszy się	12	14	23	20	16	12	12	11	9	8	9	9	14	12
Trudno powiedzieć/ Odmowa odpowiedzi	10	11	12	11	12	9	10	12	11	9	9	10	11	13

* Dotyczy osób pracujących zarobkowo, także rolników oraz emerytów i rencistów pracujących w niepełnym wymiarze godzin

RYS. 4. Czy, Pana(i) zdaniem, w ciągu najbliższego roku sytuacja w Pana(i) zakładzie pracy*:



* Odpowiedzi respondentów pracujących zarobkowo. Pominięto odpowiedzi „trudno powiedzieć” i odmowy odpowiedzi

Prognozy dotyczące rozwoju sytuacji w zakładach pracy respondentów w ciągu najbliższego roku od momentu badania najbardziej różnicuje ocena stanu aktualnego. Im gorzej badani oceniają obecną sytuację w swoich zakładach pracy, tym częściej wyrażają przekonanie, że w ciągu najbliższych dwunastu miesięcy sytuacja w nich się pogorszy (od 6% wśród oceniających ją dobrze do 36% w grupie oceniających ją źle). Ponadto znacznie częściej niż pozostali poprawy oczekują ci, którzy obecną sytuację w swoich zakładach pracy uważają za dobrą (20% wobec 8%).

TABELA 3

Czy, Pana(i) zdaniem, w ciągu najbliższego roku, sytuacja w Pana(i) zakładzie pracy*:	Jak Pan(i) ogólnie ocenia obecną sytuację w Pana(i) zakładzie pracy?		
	Czy jest ona:		
	dobra	ani dobra, ani zła	zła
	procentowanie w kolumnach		
– poprawi się	20	8	8
– pozostanie bez zmian	67	59	46
– pogorszy się	6	18	36
Trudno powiedzieć/Odmowa odpowiedzi	7	15	9

* Odpowiedzi osób pracujących zarobkowo, także rolników oraz emerytów i rencistów pracujących w niepełnym wymiarze godzin (N=669)

Prognozy sytuacji w zakładach wyraźnie różnicuje też sektor własności, przy czym na tle pozostałych relatywnie wysokim odsetkiem przewidujących pogorszenie sytuacji w miejscu pracy wyróżniają się pracujący w prywatnych gospodarstwach rolnych (27%). Co ciekawe, mniejszym pesymizmem charakteryzują się w tym miesiącu sami właściciele gospodarstw rolnych i pomagający im członkowie rodzin (zob. tabelę aneksową 2). Warto też dodać, iż na tle pozostałych badanych ponadprzeciętnym

pesymizmem wyróżniają się badani prowadzący pozarolniczą działalność gospodarczą – 30% z nich spodziewa się w ciągu najbliższego roku pogorszenia sytuacji w swojej firmie.

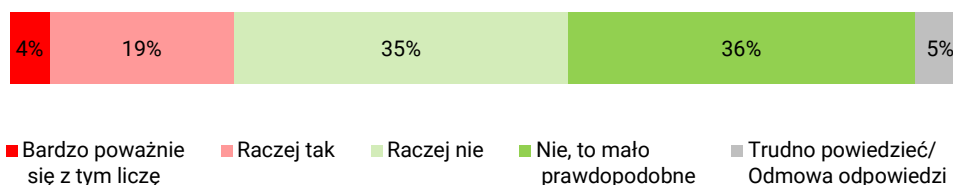
POCZUCIE ZAGROŻENIA BEZROBOCIEM

W pierwszej połowie września możliwość utraty obecnej pracy brało pod uwagę 23% pracujących zarobkowo, przy czym 4% deklaroowało, że bardzo poważnie się z tym liczy. Ponad jedna trzecia (36%) pytanych utratę obecnej pracy uznała za mało prawdopodobną i niemal tyle samo (35%) stwierdziło, że raczej nie bierze tego pod uwagę. Co dwudziesty (5%) nie potrafił jednoznacznie określić się w tej kwestii.

CBOS

RYS. 5. Czy liczy się Pan(i) z możliwością utraty obecnej pracy (zwolnienia, bankructwa, upadku, likwidacji zakładu, gospodarstwa itp.)?

ODPOWIEDZI OSÓB PRACUJĄCYCH ZAROBKOWO ŁĄCZNIE Z ROLNIKAMI I OSOBAMI POMAGAJĄCYMI W PROWADZENIU GOSPODARSTWA ROLNEGO ORAZ PRACUJĄCYMI NA WŁASNY RACHUNEK POZA ROLNICTWEM, W TYM TAKŻE EMERYTÓW I RENCISTÓW PRACUJĄCYCH W NIEPEŁNYM WYMIARZE GODZIN (N=669)



W pierwszej połowie września w porównaniu z drugą połową sierpnia nieznacznie przybyło pracujących zarobkowo, którzy deklarują większą lub mniejszą pewność utrzymania obecnej pracy (wzrost o 2 punkty procentowe), ale nadal jest ich znacznie mniej niż jeszcze w pierwszej dekadzie lipca br. W porównaniu z poprzednim pomiarem nieznacznie mniej pracujących zarobkowo brało pod uwagę możliwość utraty obecnej pracy (spadek o 1 punkt procentowy) lub nie potrafiło jednoznacznie określić się w tej kwestii (spadek o 1 punkt procentowy).

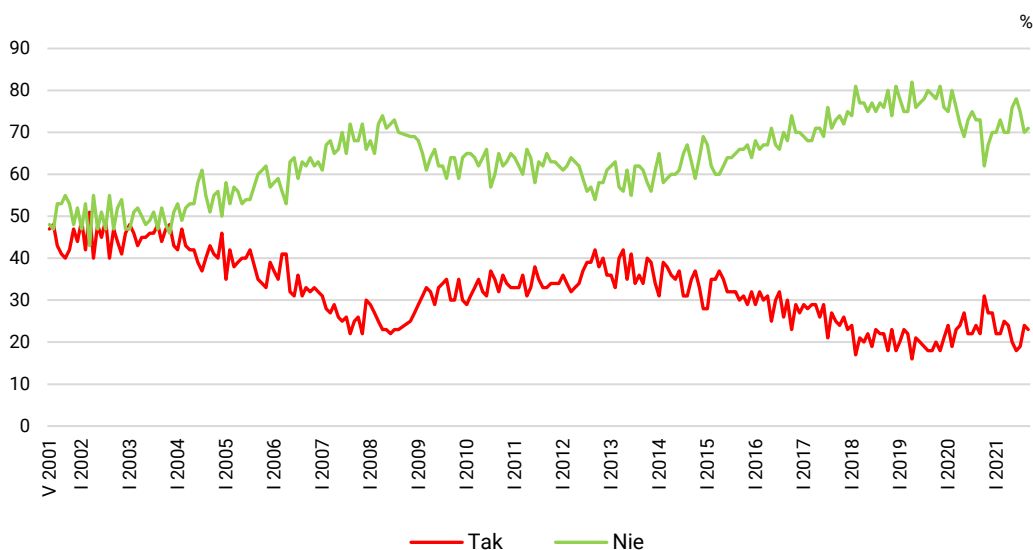
TABELA 4

Czy liczy się Pan(i) z możliwością utraty obecnej pracy (zwolnienia, bankructwa, upadku, likwidacji zakładu, gospodarstwa itp.)?	Wskazania osób pracujących zarobkowo* według terminów badań													
	2020					2021								
	IX	X	X/2	XI	XII	I	II	III	IV	V	VI	VII	VIII	IX
	N=626	N=619	N=578	N=566	N=549	N=623	N=650	N=636	N=620	N=639	N=685	N=649	N=642	N=669
	w procentach													
Bardzo poważnie się z tym liczę	5	5	9	6	6	4	5	4	7	3	3	4	5	4
Raczej tak	19	17	22	21	21	18	17	21	17	17	15	15	19	19
Raczej nie	40	35	34	34	38	37	39	33	37	33	36	37	34	35
Nie, to mało prawdopodobne	33	38	28	33	32	33	34	37	33	43	42	38	35	36
Trudno powiedzieć/ Odmowa odpowiedzi	3	5	7	6	3	8	5	5	6	3	4	6	6	5

* Dotyczy osób pracujących zarobkowo, także rolników oraz emerytów i rencistów pracujących w niepełnym wymiarze godzin

CBOS

RYS. 6. Czy liczy się Pan(i) z możliwością utraty obecnej pracy (zwolnienia, bankructwa, upadku, likwidacji zakładu, gospodarstwa itp.)?*



* Zsumowano odsetki odpowiedzi: „Bardzo poważnie się z tym liczę” i „Raczej tak” (Tak) oraz „Nie, to mało prawdopodobne” i „Raczej nie” (Nie). Pominęto odpowiedzi „trudno powiedzieć” i odmowy odpowiedzi

Uwaga: pytanie zadawano respondentom pracującym zarobkowo, łącznie z rolnikami i osobami pomagającymi w prowadzeniu gospodarstwa rolnego oraz pracującymi na własny rachunek poza rolnictwem

Poczucie bezpieczeństwa zatrudnienia zależy przede wszystkim od prognoz dotyczących rozwoju sytuacji w zakładzie pracy w ciągu najbliższych dwunastu miesięcy. Przekonanie, że utrata obecnej pracy jest mało prawdopodobna, wyraża większość badanych oczekujących, że w ciągu najbliższego roku sytuacja w ich zakładach pracy zdecydowanie się poprawi. Większe lub mniejsze poczucie

bezpieczeństwa deklaruje też większość pracujących, którzy przewidują, że sytuacja w ich zakładach pracy raczej się poprawi lub pozostanie bez zmian. Z możliwością utraty pracy liczy się natomiast większość prognozujących jej zdecydowane pogorszenie i blisko dwie piąte uważających, że raczej się ona pogorszy.

TABELA 5

Czy liczy się Pan(i) z możliwością utraty obecnej pracy (zwolnienia, bankructwa, upadku, likwidacji zakładu, gospodarstwa itp.)?*	Czy, Pana(i) zdaniem, w ciągu najbliższego roku, sytuacja w Pana(i) zakładzie pracy:					
	zdecydowanie się poprawi	raczej się poprawi	pozostanie bez zmian	raczej się pogorszy	zdecydowanie się pogorszy	Trudno powiedzieć
	procentowanie w kolumnach					
Bardzo poważnie się z tym liczę	7	5	3	7	57	4
Raczej tak	21	15	17	31	14	19
Raczej nie	14	35	39	33	14	23
Nie, to mało prawdopodobne	57	43	38	28	0	31
Trudno powiedzieć	0	3	3	1	14	23

* Odpowiedzi osób pracujących zarobkowo (N=669)

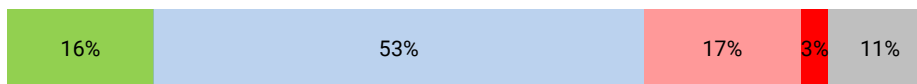
Tak jak w poprzednim miesiącu zwraca uwagę bardzo duży odsetek deklarujących pewność utrzymania obecnej pracy wśród osób zajmujących stanowiska kierownicze lub specjalistyczne wymagające wyższego wykształcenia (aż 47% z nich uważa utratę obecnej pracy za mało prawdopodobną). Ponadto podobnie jak w poprzednich badaniach wysokim odsetkiem deklarujących pewność utrzymania obecnej pracy charakteryzują się rolnicy indywidualni i pomagający im członkowie rodzin (55%) oraz ogólnie grupa pracujących w prywatnych gospodarstwach rolnych (45%). Natomiast wyraźnie częściej niż pozostali możliwość utraty obecnej pracy biorą pod uwagę robotnicy niewykwalfikowani (49%), pracownicy usług (32%), pracujący zarobkowo uczniowie i studenci oraz pracujący w spółkach właścicieli prywatnych i państwa (po 29%) – zob. tabelę aneksową 3.

SYTUACJA NA LOKALNYCH RYNKACH PRACY

W pierwszej połowie września zdecydowana większość ogółu dorosłych Polaków oceniła, że w ich miejscowości lub okolicy można znaleźć pracę (69%), a w mniejszości byli twierdzący, że w ich okolicy możliwości znalezienia zatrudnienia są znacząco ograniczone lub wręcz ich nie ma (20%). Warto jednak podkreślić, iż ponad połowa badanych (53%) twierdzi, iż w ich miejscowości lub w okolicy można wprawdzie znaleźć jakąś pracę, ale trudno jest o pracę odpowiednią, a tylko 16% uważa, że bez większych problemów można tam znaleźć odpowiednią pracę. Tak jak poprzednio 11% uchyliło się od jednoznacznej oceny sytuacji na lokalnym rynku pracy.

CBOS

RYS. 7. Jak określił(a)by Pan(i) sytuację na rynku pracy w Pana(i) miejscowości lub w okolicy? Czy, Pana(i) zdaniem, obecnie:

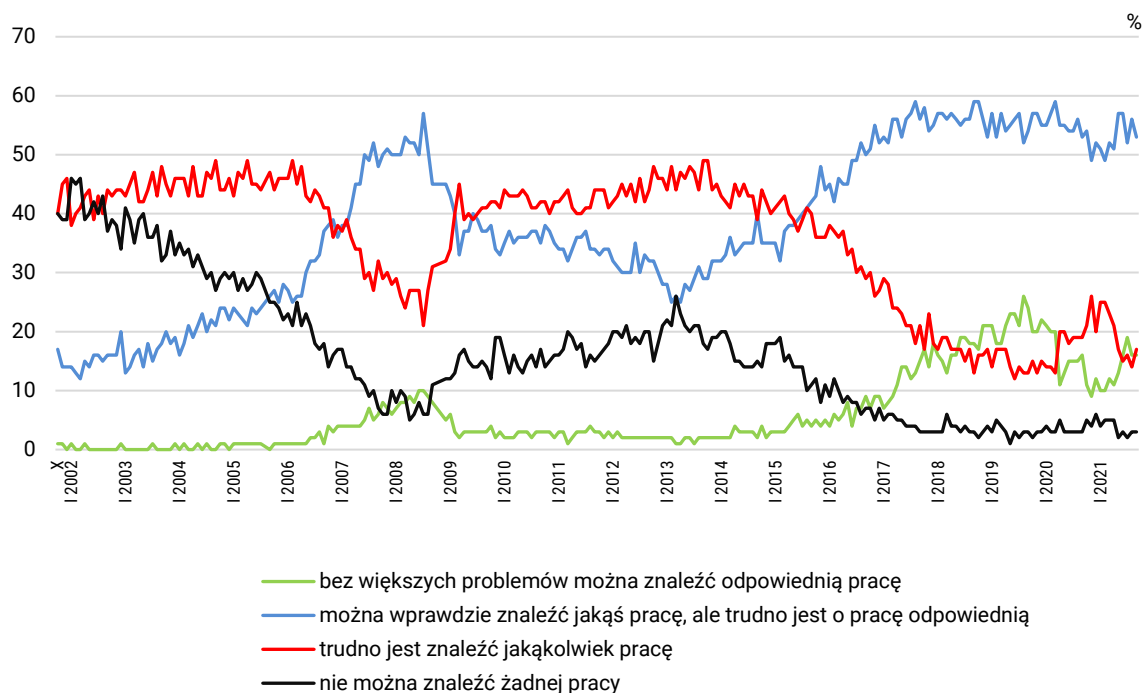


- bez większych problemów można znaleźć odpowiednią pracę
- można wprawdzie znaleźć jakąś pracę, ale trudno jest o pracę odpowiednią
- trudno jest znaleźć jakąkolwiek pracę
- nie można znaleźć żadnej pracy
- Trudno powiedzieć/Odmowa odpowiedzi

Oceny aktualnej sytuacji na lokalnych rynkach pracy wśród ogółu badanych w porównaniu z drugą połową sierpnia minimalnie się pogorszyły – o 3 punkty procentowe spadł odsetek uważających, że w ich miejscowości lub okolicy można znaleźć pracę i o tyle samo wzrósł odsetek twierdzących, że w ich okolicy możliwości znalezienia zatrudnienia są znacząco ograniczone lub wręcz ich nie ma.

CBOS

RYS. 8. Jak określił(a)by Pan(i) sytuację na rynku pracy w Pana(i) miejscowości lub okolicy? Czy, Pana(i) zdaniem, obecnie:



Pominięto odpowiedzi „trudno powiedzieć” i odmowy odpowiedzi

TABELA 6

Jak określił(a)by Pan(i) sytuację na rynku pracy w Pana(i) miejscowości lub okolicy? Czy, Pana(i) zdaniem, obecnie:	Wskazania respondentów według terminów badań													
	2020					2021								
	IX	X	X/2	XI	XII	I	II	III	IV	V	VI	VII	VIII	IX
	w procentach													
– bez większych problemów można znaleźć odpowiednią pracę	15	16	11	9	12	10	10	12	11	13	16	19	16	16
– można wprawdzie znaleźć jakąś pracę, ale trudno jest o pracę odpowiednią	56	53	54	49	52	51	49	52	51	57	57	52	56	53
– trudno jest znaleźć jakąkolwiek pracę	19	19	21	26	20	25	25	23	21	17	15	16	14	17
– nie można znaleźć żadnej pracy	3	3	5	4	6	4	5	5	5	2	3	2	3	3
Trudno powiedzieć/ Odmowa odpowiedzi	7	9	10	12	10	10	10	9	12	11	9	11	11	11

Opinie o lokalnych rynkach pracy wyraźnie różnicuje wielkość miejscowości, w której mieszkają badani. W pierwszej połowie września najgorzej oceniali je mieszkańcy najmniejszych miast oraz wsi. Badani z miast poniżej 20 tys. najrzadziej ze wszystkich ocenili, że w okolicy ich miejsca zamieszkania bez większych problemów można znaleźć odpowiednią pracę (10%), a częściej niż pozostali twierdzili, że możliwości znalezienia pracy są tam bardzo ograniczone lub w ogóle ich nie ma (29%). Mieszkańcy wsi co prawda częściej niż mieszkańcy najmniejszych miast deklarowali, że w ich miejscowości lub okolicy można znaleźć pracę, w tym tę uznawaną za odpowiednią, ale jednocześnie najczęściej ze wszystkich twierdzili, że nie można tam znaleźć żadnej pracy (6%), a łącznie na trudności z jej znalezieniem wskazywało 27% z nich. Najwięcej przekonanych, że w ich mieście lub okolicy bez większych problemów można znaleźć odpowiednią pracę, odnotowaliśmy natomiast wśród mieszkańców co najmniej półmilionowych miast (27%). Warto jednak dodać, iż nawet w tej grupie badani najczęściej twierdzili, że w ich miejscu zamieszkania lub okolicy można wprawdzie znaleźć jakąś pracę, ale trudno jest o pracę odpowiednią (49%). Żaden z badanych z największych miast nie stwierdził jednak, że nie ma tam w ogóle możliwości znalezienia pracy.

Oceny sytuacji na lokalnych rynkach pracy wiążą się też z płcią, wiekiem i wykształceniem badanych. Niezmiennie mężczyźni postrzegają ją lepiej niż kobiety. W szczególności mężczyźni częściej twierdzą, że w ich miejscowości lub okolicy bez większych problemów można znaleźć odpowiednią pracę (19% wobec 13%), natomiast kobiety częściej wskazują na mniejsze lub większe problemy ze znalezieniem zatrudnienia (22% wobec 18%). Im wyższy poziom wykształcenia badanych, tym rzadziej wyrażane jest przekonanie, że w miejscowości ich zamieszkania lub jej okolicy możliwości znalezienia pracy są bardzo ograniczone lub w ogóle ich nie ma. Wyraźnie lepiej niż osoby słabiej wykształcone sytuację na lokalnych rynkach pracy postrzegają badani z wyższym wykształceniem, wśród których ponad trzy czwarte (76%) uważa, że w okolicy ich miejsca zamieszkania można znaleźć pracę. Biorąc pod uwagę wiek badanych zauważyć natomiast można, iż na tle pozostałych znacznie częściej przekonanie o istniejących lokalnie problemach z dostępnością miejsc pracy wyrażają osoby z grupy wiekowej 55–64 lata (zob. tabelę aneksową 4).

Odnotowane w pierwszej połowie września pogorszenie ocen sytuacji na lokalnych rynkach pracy w porównaniu z ocenami z drugiej połowy sierpnia³ w największym stopniu dotyczy zmiany opinii badanych z grupy wiekowej 25–34 lata, mieszkańców miast poniżej 20 tys. oraz osób ze średnim wykształceniem. Ponadto w większym stopniu dotyczy ono mężczyzn niż kobiet. Biorąc pod uwagę grupy społeczne i zawodowe możemy natomiast zauważyć, iż największe pogorszenie ocen sytuacji na lokalnych rynkach pracy nastąpiło wśród uczniów i studentów, specjalistów średniego szczebla i techników, rolników indywidualnych i pomagających im członków rodzin oraz bezrobotnych. W najmniejszym stopniu dostrzegają je natomiast kierownicy i specjaliści z wyższym wykształceniem, badani prowadzący pozarolniczą działalność gospodarczą, emeryci oraz osoby zajmujące się prowadzeniem własnego gospodarstwa domowego. Na tle pozostałych poprawą ocen wyróżniają się natomiast pracownicy usług.



W pierwszej połowie września nastroje badanych pracujących zarobkowo związane z ich miejscem pracy nie zmieniły się znacząco w porównaniu z drugą połową sierpnia. Warto jednak przypomnieć, iż w wyniku odnotowanego w sierpniu spadku są one na poziomie notowanym ostatnio w pierwszym kwartale br. Wśród ogółu badanych minimalnie pogorszyły się oceny sytuacji na lokalnych rynkach pracy, ale nadal są one lepsze niż w okresie od ostatniej dekady października 2020 roku do kwietnia br.

Opracowała

Barbara Badora

³ Por. przypis 2.