

Polacy o sporze z UE i członkostwie w tej organizacji

Znak jakości przyznany CBOS przez
Organizację Firm Badania Opinii i Rynku na rok 2020/21



Fundacja Centrum Badania Opinii Społecznej
ul. Świętojerska 5/7, 00-236 Warszawa
e-mail: sekretariat@cbos.pl; info@cbos.pl
<http://www.cbos.pl>
(48 22) 629 35 69

Zaostrza się spór między polskimi władzami a Unią Europejską. Kwestią o największej doniosłości są zmiany w sądownictwie. Zastrzeżenia Komisji Europejskiej wobec reformy wymiaru sprawiedliwości po raz kolejny podzielił Trybunał Sprawiedliwości UE, stwierdzając w wyroku z 15 lipca 2021 roku m.in. że „z uwagi na całościowy kontekst reform, którym niedawno został poddany polski wymiar sprawiedliwości, a w który wpisuje się ustanowienie Izby Dyscyplinarnej Sądu Najwyższego, oraz z powodu całokształtu okoliczności towarzyszących utworzeniu tej nowej izby, izba ta nie daje w pełni rękami niezawisłości i bezstronności, a w szczególności nie jest chroniona przed bezpośrednimi lub pośrednimi wpływami polskiej władzy ustawodawczej i wykonawczej”¹. Inna – budząca wiele emocji – kwestia, w której wydane zostało niekorzystne dla Polski postanowienie, dotyczy wstrzymania wydobycia węgla w kopani Turów. Polskie władze kwestionują postanowienia i wyroki TSUE w obu wymienionych sprawach. W efekcie za niewstrzymanie wydobycia Polska została zobowiązana do zapłaty na rzecz KE kary pieniężnej w wysokości 500 000 EUR dziennie; kary finansowe grożą także za niewykonanie postanowienia wiceprezes unijnego trybunału o natychmiastowym zamrożeniu działania Izby Dyscyplinarnej SN. Stosunkowo mniej emocji budzi obecnie kwestia tzw. uchwał przeciw ideologii LGBT przyjmowanych przez władze samorządowe różnego szczebla. Część władz samorządowych, obawiając się utraty funduszy unijnych, już się z nich wycofała. Do zaostrzenia sporu na linii Polska – Unia Europejska przyczynił się – ogłoszony już w trakcie realizacji badania – wyrok polskiego Trybunału Konstytucyjnego, który orzekł, że niektóre przepisy Traktatu o UE są niezgodne z Konstytucją RP, potwierdzając zarazem nadrzędność konstytucji nad prawem unijnym. Zwracając uwagę na wykładnię zapisów traktatu przez TSUE Trybunał Konstytucyjny stwierdził m.in., że „organy Unii Europejskiej działają poza granicami kompetencji przekazanych przez Rzeczpospolitą Polską w traktatach” oraz, że w efekcie „Rzeczpospolita Polska nie może funkcjonować jako państwo suwerenne i demokratyczne”².

Dodatkowo, w związku z zastrzeżeniami dotyczącymi przestrzegania praworządności KE zwleka z akceptacją polskiego Krajowego Planu Odbudowy i przekazaniem Polsce pieniędzy z Funduszu Odbudowy.

O kwestie sporne między Polską a UE, odwołanie akceptacji KPO oraz poparcie dla członkostwa we Wspólnocie zapytaliśmy badanych w pierwszej połowie października³.

¹ Patrz: <https://curia.europa.eu/jcms/upload/docs/application/pdf/2021-07/cp210130pl.pdf>

² Patrz: <https://trybunal.gov.pl/postepowanie-i-orzeczenia/wyroki/art/11662-ocena-zgodnosci-z-konstytucja-rp-wybranych-przepisow-traktatu-o-unii-europejskiej>

³ Badanie „Aktualne problemy i wydarzenia” (377) przeprowadzono w ramach procedury mixed-mode na reprezentatywnej imiennej próbie pełnoletnich mieszkańców Polski, wylosowanej z rejestru PESEL.

Każdy respondent wybierał samodzielnie jedną z metod:

- wywiad bezpośredni z udziałem ankietera (metoda CAPI),
- wywiad telefoniczny po skontaktowaniu się z ankieterem CBOS (CATI) – dane kontaktowe respondent otrzymywał w liście zapowiednim od CBOS,
- samodzielne wypełnienie ankiety internetowej, do której dostęp był możliwy na podstawie loginu i hasła przekazanego respondentowi w liście zapowiednim od CBOS.

We wszystkich trzech przypadkach ankieta miała taki sam zestaw pytań oraz strukturę. Badanie zrealizowano w dniach od 4 do 14 października 2021 roku na próbie liczącej 1161 osób (w tym: 55,2% metodą CAPI, 28,9% – CATI i 15,9% – CAWI).

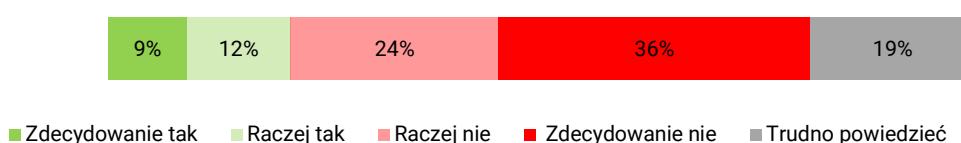
CBOS realizuje badania statutowe w ramach opisanej wyżej procedury od maja 2020 roku, w każdym przypadku podając proporcję wywiadów bezpośrednich, telefonicznych i internetowych.

KWESTIE SPORNE

Stosunkowo największa zbieżność opinii dotyczy postanowienia o wstrzymaniu wydobycia w kopalni Turów do czasu rozpatrzenia sprawy przez TSUE. Większość ankietowanych (60%) uważa, że Polska nie powinna wstrzymać wydobycia w kopalni. Przeciwnego zdania jest nieco więcej niż co piąty badany (21%).

CBOS

RYS. 1. Czy władze państwowe powinny wstrzymać wydobycie w kopalni Turów do czasu rozpatrzenia sprawy przez Trybunał Sprawiedliwości Unii Europejskiej czy też nie?

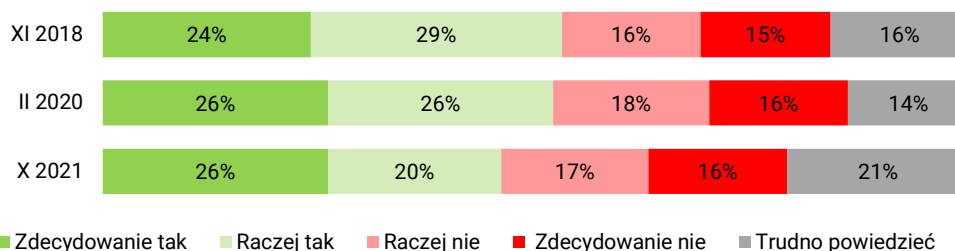


Dwie pozostałe kwestie budzą więcej kontrowersji. Jednocześnie w każdej z nich widoczna jest większa skłonność do ustępstw niż w sprawie kopalni Turów.

Ogółem 46% badanych uważa, że Polska powinna uwzględnić zalecenia i postanowienia organów UE dotyczące reformy sądownictwa. Co trzeci ankietowany (33%) jest temu przeciwny. Podobne pytania – o wycofanie się z części zmian w sądownictwie – zadawaliśmy już wcześniej, w latach 2018, 2020 miały one niemal takie samo brzmienie jak obecnie. Odsetek zwolenników ustępstw był wówczas nieco większy niż aktualnie (52–53%), zaś odsetek ich przeciwników był bardzo zbliżony (31–34%).

CBOS

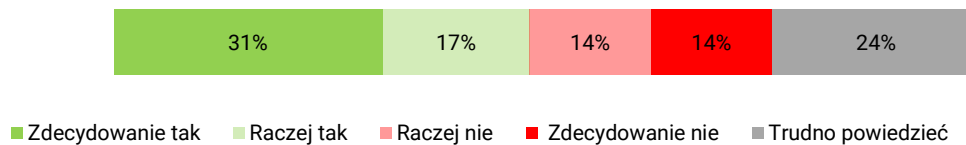
RYS. 2. Czy władze państwowe powinny uwzględnić zalecenia i postanowienia organów Unii Europejskiej dotyczące reformy sądownictwa czy też nie?*



* W poprzednich badaniach pytanie brzmiało: „Unia Europejska ma zastrzeżenia dotyczące reformy sądownictwa w Polsce. Czy, Pana(i) zdaniem, Polska powinna uwzględnić zalecenia i postanowienia organów Unii Europejskiej dotyczące reformy sądownictwa czy też nie?”

Blisko połowa ankietowanych (48%) sądzi, że władze samorządowe powinny wycofać się z przyjętych uchwał „przeciw ideologii LGBT”. Odmiennego zdania jest więcej niż co czwarty ankietowany.

RYS. 3. Czy władze samorządowe powinny wycofać się z przyjętych uchwał „przeciw ideologii LGBT” czy też nie?



Opinie na temat tego, jak polskie władze powinny postępować w spornych kwestiach, zależą przede wszystkim od orientacji politycznej i szerzej – światopoglądowej – oraz preferencji partyjnych. Generalnie najwięcej kontrowersji budzi kwestia reformy wymiaru sprawiedliwości, a najmniej uchwał „przeciw ideologii LGBT”. Badani deklarujący prawicowe poglądy polityczne dość jednomyślnie sprzeciwiają się wstrzymaniu wydobycia w kopalni Turów (82%) i w większości nie chcą ustępstw w kwestii reformy sądownictwa (60%). Stosunkowo najczęściej są gotowi zaakceptować wycofywanie się z uchwał „przeciw ideologii LGBT”, choć i tu przeważają przeciwnicy ustępstw (44% wobec 37% je popierających). Osoby identyfikujące się z lewicą w większości uważają, że Polska powinna uwzględnić zalecenia i postanowienia organów UE dotyczące reformy sądownictwa (76%) oraz popierają wycofywanie się z samorządowych uchwał „przeciw ideologii LGBT” (72%). Ponad dwie piąte z nich (44%) jest zdania, że Polska powinna wstrzymać wydobycie w kopalni Turów, z tym poglądem nie zgadza się 35% z nich. Osobom określającym swoje poglądy jako centrowe w kwestii reformy wymiaru sprawiedliwości oraz w sprawie uchwał „przeciw ideologii LGBT” bliżej do respondentów o orientacji lewicowej (ustępstw chciałoby odpowiednio 61% i 56% z nich), zaś w kwestii Turowa bliżej do badanych o poglądach prawicowych (utrzymanie wydobycia popiera 60%). Bardziej ugodowemu stanowisku wobec UE sprzyja brak zaangażowania w praktyki religijne i odwrotnie – osoby religie są, ogólnie rzecz biorąc, mniej skłonne do ustępstw. Także w elektoratach najbardziej czytelny jest podział w kwestii reformy sądownictwa. Zdecydowana większość potencjalnych wyborców Koalicji Obywatelskiej, Lewicy oraz Polski 2020 Szymona Hołowni uważa, że polskie władze powinny dostosować się do zaleceń i postanowień organów UE, przeciwnicy ustępstw wyraźnie dominują w elektoratach Prawa i Sprawiedliwości oraz Konfederacji. W dwóch pozostałych kwestiach zróżnicowania opinii układają się podobnie, jednak zakres różnic jest nieco mniejszy. O ile wyborcy Prawa i Sprawiedliwości oraz Konfederacji są dość jednomyślnie przeciwni wstrzymaniu wydobycia w kopalni Turów, o tyle opinie wyborców Lewicy, Koalicji Obywatelskiej i – szczególnie – zwolenników Polski 2050 Szymona Hołowni są mniej jednoznaczne, choć na ogół opowiadają się oni za respektowaniem postanowienia wiceprezes TSUE. Odwrotna sytuacja dotyczy samorządowych uchwał „przeciw ideologii LGBT” – wyborcy Koalicji Obywatelskiej, Lewicy, oraz Polski 2050 Szymona Hołowni są jednoznacznie za wycofywaniem się z nich, wśród zwolenników Konfederacji i – przede wszystkim – Prawa i Sprawiedliwości przeważa sprzeciw, choć wyrażany mniej kategorycznie niż we wcześniej omawianych kwestiach.

TABELA 1

Potencjalne elektoraty*	Czy władze państwowe powinny uwzględnić zalecenia i postanowienia organów Unii Europejskiej dotyczące reformy sądownictwa czy też nie?		
	Tak	Nie	Trudno powiedzieć
	w procentach		
Koalicja Obywatelska (Platforma Obywatelska, Nowoczesna, Inicjatywa Polska, Zieloni)	89	1	10
Lewica (Nowa Lewica – dawniej SLD, Wiosna, Lewica Razem)	85	5	10
Polska 2050 Szymona Hołowni	84	7	9
Konfederacja Wolność i Niepodległość (KORWiN, Ruch Narodowy, Braun)	26	61	13
Prawo i Sprawiedliwość (wraz z Solidarną Polską)	18	69	13

* Określone na podstawie deklaracji głosowania w ewentualnych wyborach parlamentarnych

TABELA 2

Potencjalne elektoraty*	Czy władze państwowe powinny wstrzymać wydobycie w kopalni Turów do czasu rozpatrzenia sprawy przez Trybunał Sprawiedliwości Unii Europejskiej czy też nie?		
	Tak	Nie	Trudno powiedzieć
	w procentach		
Lewica (Nowa Lewica – dawniej SLD, Wiosna, Lewica Razem)	53	28	19
Koalicja Obywatelska (Platforma Obywatelska, Nowoczesna, Inicjatywa Polska, Zieloni)	49	28	23
Polska 2050 Szymona Hołowni	45	40	15
Konfederacja Wolność i Niepodległość (KORWiN, Ruch Narodowy, Braun)	10	79	11
Prawo i Sprawiedliwość (wraz z Solidarną Polską)	6	86	8

* Określone na podstawie deklaracji głosowania w ewentualnych wyborach parlamentarnych

TABELA 3

Potencjalne elektoraty*	Czy władze samorządowe powinny wycofać się z przyjętych uchwał „przeciw ideologii LGBT” czy też nie?		
	Tak	Nie	Trudno powiedzieć
	w procentach		
Koalicja Obywatelska (Platforma Obywatelska, Nowoczesna, Inicjatywa Polska, Zieloni)	81	7	11
Lewica (Nowa Lewica – dawniej SLD, Wiosna, Lewica Razem)	78	15	7
Polska 2050 Szymona Hołowni	73	16	11
Prawo i Sprawiedliwość (wraz z Solidarną Polską)	36	44	20
Konfederacja Wolność i Niepodległość (KORWiN, Ruch Narodowy, Braun)	32	53	15

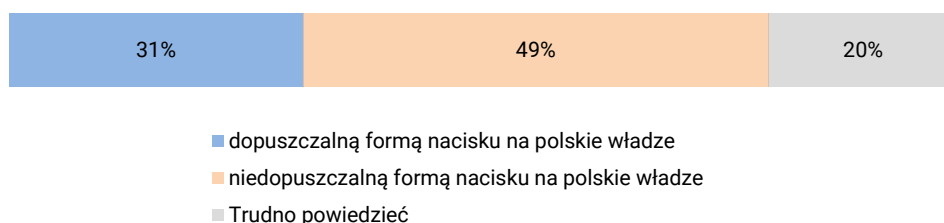
* Określone na podstawie deklaracji głosowania w ewentualnych wyborach parlamentarnych

KRAJOWY PLAN ODBUDOWY – OCENA DZIAŁANIA KOMISJI EUROPEJSKIEJ

Blisko połowa badanych (49%) uważa, że odwlekanie w czasie przez Komisję Europejską zatwierdzenia Krajowego Planu Odbudowy i wypłaty pieniędzy dla Polski z unijnego Funduszu Odbudowy jest niedopuszczalną formą nacisku na polskie władze. Działanie KE aprobuje blisko co trzeci badany (31%).

CBOS

RYS. 4. Czy odwlekanie w czasie przez Komisję Europejską akceptacji Krajowego Planu Odbudowy i wypłaty pieniędzy dla Polski z unijnego Funduszu Odbudowy jest, Pana(i) zdaniem:



Opinie w tej kwestii silnie różnicują orientacja polityczna i światopoglądowa oraz preferencje partyjne. Odraczenie akceptacji KPO popiera 62% ankietowanych deklarujących lewicowe poglądy polityczne. Za niedopuszczalną formę nacisku na polskie władze uznaje je blisko trzy czwarte (74%) ankietowanych identyfikujących się z prawicą, ale także prawie połowa określających swoje przekonania polityczne jako centrowe (46%). Ponadto im rzadszy udział w praktykach religijnych, tym częstsze poparcie dla działania KE – wśród niepraktykujących sięga ono 52%. Odwlekanie zatwierdzenia KPO za dopuszczalną formę nacisku na polskie władze uznaje większość zwolenników Koalicji Obywatelskiej, Lewicy oraz Polski 2050 Szymona Hołowni. Działania KE z dezaprobatą przyjmują przede wszystkim zwolennicy Prawa i Sprawiedliwości, ale także większość zdeklarowanych wyborców Konfederacji.

TABELA 4

Potencjalne elektoraty*	Czy odwołanie w czasie przez Komisję Europejską akceptacji Krajowego Planu Odbudowy i wypłaty pieniędzy dla Polski z unijnego Funduszu Odbudowy jest, Pana(i) zdaniem:		
	dopuszczalną formą nacisku na polskie władze	niedopuszczalną formą nacisku na polskie władze	Trudno powiedzieć
	w procentach		
Koalicja Obywatelska (Platforma Obywatelska, Nowoczesna, Inicjatywa Polska, Zieloni)	75	14	11
Lewica (Nowa Lewica – dawniej SLD, Wiosna, Lewica Razem)	71	12	17
Polska 2050 Szymona Hołowni	65	22	13
Konfederacja Wolność i Niepodległość (KORWiN, Ruch Narodowy, Braun)	23	67	10
Prawo i Sprawiedliwość (wraz z Solidarną Polską)	7	83	10

* Określone na podstawie deklaracji głosowania w ewentualnych wyborach parlamentarnych

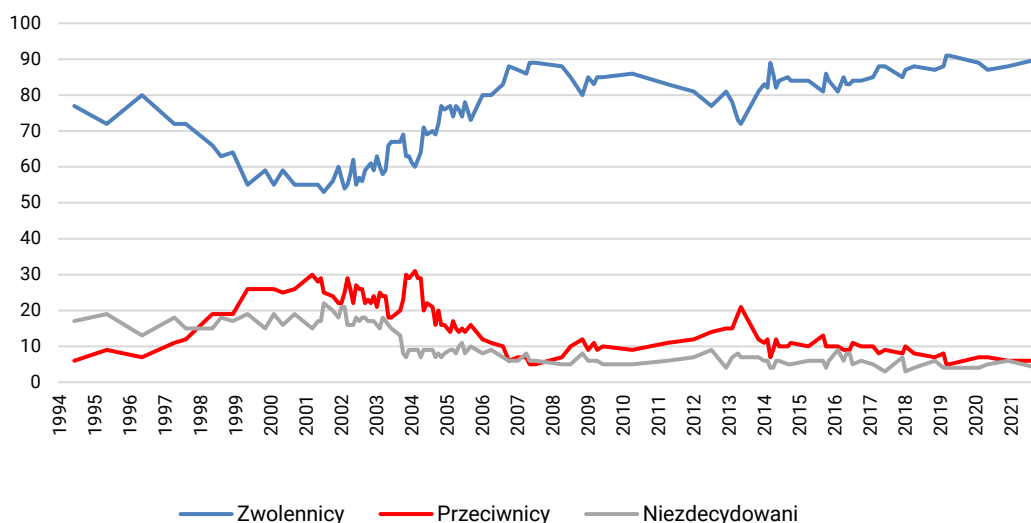
POPARCIE DLA CZŁONKOSTWA

Mimo zaostrzającego się sporu na linii Polska – Unia Europejska utrzymuje się bardzo wysokie poparcie społeczne dla członkostwa Polski w UE. Przynależność naszego kraju do tej organizacji popiera 90% dorosłych Polaków. Przeciw naszej obecności we Wspólnocie jest zaledwie 6% ankietowanych.

TABELA 5

Stosunek do członkostwa Polski w UE	Wskazania respondentów według terminów badań																		
	2016					2017				2018			2019			2020			2021
	IV	V	VI	VII	X	II	IV	VI	XII	I	IV	XI	II	III	IV	II	V/VI	XII	X
	w procentach																		
Zwolennicy	85	83	83	84	84	85	88	88	85	87	88	87	88	91	91	89	87	88	90
Przeciwnicy	9	9	9	11	10	10	8	9	8	10	8	7	8	5	5	7	8	6	6
Niezdecydowani	6	8	8	5	6	5	4	3	7	3	4	6	4	4	4	4	5	6	4

RYS. 5. Stosunek do członkostwa Polski w UE



Poparcie dla członkostwa bardzo wyraźnie przeważa we wszystkich uwzględnionych w analizach grupach społeczno-demograficznych. Więcej niż przeciętnie przeciwników obecności Polski w UE jest wśród rolników (18%) i – szerzej – osób pracujących w prywatnych gospodarstwach rolnych (20%) oraz najgorzej sytuowanych respondentów: o miesięcznych dochodach *per capita* poniżej 1000 zł (16%) – zob. tabelę aneksową 5.

Zwolennicy członkostwa w UE stanowią większość w elektoratach wszystkich ugrupowań politycznych cieszących się obecnie największym poparciem społecznym. Stosunkowo najwięcej przeciwników przynależności Polski do UE jest wśród wyborców Konfederacji.

TABELA 6

Potencjalne elektoraty*	Stosunek do członkostwa Polski w UE		
	Zwolennicy	Przeciwnicy	Niezdecydowani
	w procentach		
Koalicja Obywatelska (Platforma Obywatelska, Nowoczesna, Inicjatywa Polska, Zieloni)	97	1	2
Polska 2050 Szymona Hołowni	97	3	0
Lewica (Nowa Lewica – dawniej SLD, Wiosna, Lewica Razem)	96	4	0
Prawo i Sprawiedliwość (wraz z Solidarną Polską)	89	7	4
Konfederacja Wolność i Niepodległość (KORWiN, Ruch Narodowy, Braun)	64	30	6

* Określone na podstawie deklaracji głosowania w ewentualnych wyborach parlamentarnych

Gdyby Polacy bezpośrednio mieli decydować w kwestiach stanowiących przedmiot sporów z organami Unii Europejskiej, postanowiliby utrzymać wydobywanie w kopalni Turów, wycofać się z uchwał „przeciw ideologii LGBT” oraz uwzględnić zastrzeżenia organów UE wobec zmian w sądownictwie. Ta ostatnia kwestia jest najbardziej doniosła (m.in. w świetle ostatniego wyroku Trybunału Konstytucyjnego oraz odwołania przez Komisję Europejską akceptacji Krajowego Planu Odbudowy) i jednocześnie budzi największe kontrowersje. Zwolennicy prawicy, wyborcy Prawa i Sprawiedliwości oraz Konfederacji raczej nie byłoby w tej kwestii skłonni do ustępstw, odwrotnie niż badani o poglądach lewicowych i centrowych, sympatycy Koalicji Obywatelskiej, Lewicy oraz Polski 2050 Szymona Hołowni. Niezależnie od przeważającego poparcia dla ustępstw w kwestii zmian w sądownictwie, niemal połowa badanych uważa, że odrzucenie przez KE akceptacji Krajowego Planu Odbudowy i wypłaty pieniędzy z unijnego Funduszu Odbudowy jest niedopuszczalną formą nacisku na polskie władze. Spory na linii Polska – Unia Europejska i kontrowersje z tym związane nie zachwiały jak dotychczas poparciem dla członkostwa we Wspólnocie. Pozostaje ono bardzo wysokie.

Opracowała

Beata Roguska