

Nastroje na rynku pracy w pierwszej połowie stycznia

Znak jakości przyznany CBOS przez
Organizację Firm Badania Opinii i Rynku na rok 2022



Fundacja Centrum Badania Opinii Społecznej
ul. Świętojerska 5/7, 00-236 Warszawa
e-mail: sekretariat@cbos.pl; info@cbos.pl
<http://www.cbos.pl>
(48 22) 629 35 69

SPIS TREŚCI

Sytuacja w zakładach pracy.....	1
Oceny	1
Przewidywania.....	4
Poczucie zagrożenia bezrobociem.....	6
Sytuacja na lokalnych rynkach pracy.....	9

Centrum Badania Opinii Społecznej od prawie 30 lat regularnie bada kwestie związane z rynkiem pracy w Polsce. Osoby pracujące zarobkowo pytamy o ocenę obecnej sytuacji w ich zakładach pracy oraz o przewidywania dotyczące tego, jak będzie się ona kształtować w ciągu najbliższych dwunastu miesięcy. Badamy też ich poczucie zagrożenia bezrobociem i pewności utrzymania obecnej pracy. O opinię na temat sytuacji na lokalnych rynkach pracy prosimy wszystkich dorosłych respondentów. Ze względu na trwający stan epidemii styczniowy sondaż z serii „Aktualne problemy i wydarzenia” przeprowadzono w ramach procedury mixed-mode¹.

SYTUACJA W ZAKŁADACH PRACY

Oceny

W pierwszej połowie stycznia, podobnie jak w całym poprzednim roku, większość (57%) pracujących zarobkowo pozytywnie oceniła obecny stan w swoich zakładach pracy, przy czym połowa (50%) opisała ją jako „dobrą”, a tak jak przed miesiącem zaledwie 7% uznało ją za „bardzo dobrą”. Trzech na dziesięciu pracujących (30%) określiło sytuację w swoim miejscu pracy jako „ani dobrą, ani złą”. Co dziesiąty (10%) respondent stwierdził, że sytuacja ta jest „zła”, jednak tylko co setny (1%) ocenił ją jako „bardzo złą”, a reszta (9%) uznała ją za po prostu „złą”. Trzech na stu pytanych (3%) nie potrafiło zająć jednoznacznego stanowiska w tej kwestii.

¹ Badanie „Aktualne problemy i wydarzenia” (381) przeprowadzono w ramach procedury mixed-mode na reprezentatywnej imiennej próbie pełnoletnich mieszkańców Polski, wylosowanej z rejestru PESEL.

Każdy respondent wybierał samodzielnie jedną z metod:

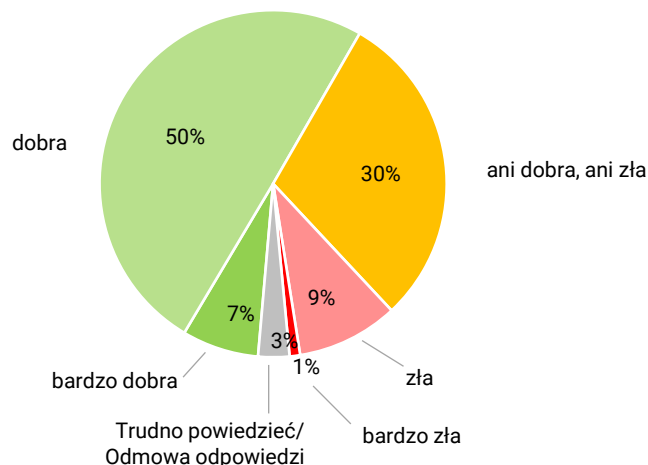
- wywiad bezpośredni z udziałem ankietera (metoda CAPI),
- wywiad telefoniczny po skontaktowaniu się z ankieterem CBOS (CATI) – dane kontaktowe respondent otrzymywał w liście zapowiadającym od CBOS,
- samodzielne wypełnienie ankiety internetowej, do której dostęp był możliwy na podstawie loginu i hasła przekazanego respondentowi w liście zapowiadającym od CBOS.

We wszystkich trzech przypadkach ankieta miała taki sam zestaw pytań oraz strukturę. Badanie zrealizowano w dniach od 3 do 13 stycznia 2022 roku na próbie liczącej 1135 osób (w tym: 46,4% metodą CAPI, 33,1% – CATI i 20,4% – CAWI).

CBOS realizuje badania statutowe w ramach opisanej wyżej procedury od maja 2020 roku, w każdym przypadku podając proporcję wywiadów bezpośrednich, telefonicznych i internetowych.

RYS. 1. Jak Pan(i) ogólnie ocenia obecną sytuację w Pana(i) zakładzie pracy? Czy jest ona:

ODPOWIEDZI OSÓB PRACUJĄCYCH ZAROBKOWO ŁĄCZNIE Z ROLNIKAMI I OSOBAMI POMAGAJĄCYMI W PROWADZENIU GOSPODARSTWA ROLNEGO ORAZ PRACUJĄCYMI NA WŁASNY RACHUNEK POZA ROLNICTWEM, W TYM TAKŻE EMERYTÓW I RENCISTÓW PRACUJĄCYCH W NIEPEŁNYM WYMIARZE GODZIN (N=633)



Od pierwszej dekady grudnia oceny sytuacji w zakładach pracy praktycznie się nie zmieniły. Nieznacznie ubyło pracujących zarobkowo oceniających ją pozytywnie (spadek z 58% do 57%) i negatywnie (spadek z 11% do 10%), a przybyło twierdzących, że sytuacja w ich zakładach pracy jest „ani dobra, ani zła” (wzrost z 28% do 30%).

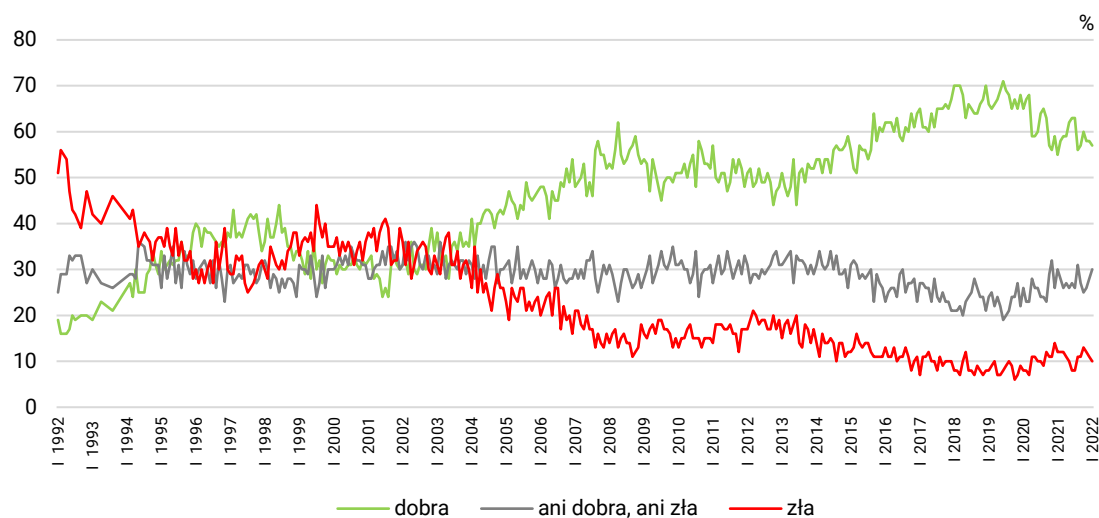
TABELA 1

Jak Pan(i) ogólnie ocenia obecną sytuację w Pana(i) zakładzie pracy? Czy jest ona:	Wskazania respondentów pracujących zarobkowo* według terminów badań												
	2021												2022
	I	II	III	IV	V	VI	VII	VIII	IX	X	XI	XII	I
N*	623	650	636	620	639	685	649	642	669	649	610	601	633
	w procentach												
– dobra	55	58	59	59	62	63	63	56	57	60	58	58	57
– ani dobra, ani zła	30	28	26	27	26	27	26	31	27	25	26	28	30
– zła	12	12	12	11	10	8	8	11	11	13	12	11	10
Trudno powiedzieć/ Odmowa odpowiedzi	3	2	3	3	2	2	3	3	5	3	4	2	3

* Dotyczy osób pracujących zarobkowo, także rolników oraz emerytów i rencistów pracujących w niepełnym wymiarze godzin

RYS. 2. Jak Pan(i) ogólnie ocenia obecną sytuację w Pana(i) zakładzie pracy?*

Czy jest ona:



* Odpowiedzi osób pracujących zarobkowo. Pominięto odpowiedzi „Trudno powiedzieć” i odmowy odpowiedzi

Oceny obecnej sytuacji w zakładach pracy wyraźnie różnicuje sektor własności (zob. tabelę aneksową 1). Najlepiej oceniają ją pracownicy spółek właścicieli prywatnych i państwa, z których 68% uważa ją za dobrą, a tylko 9% za złą. Mniej pozytywnych ocen, choć znacznie więcej niż wśród pozostałych badanych (61%), jest w grupie pracujących w sektorze prywatnym poza rolnictwem, także wśród nich jedynie 9% uważa, że sytuacja w zakładzie pracy jest zła. W grupie pracowników instytucji, urzędów lub zakładów całkowicie państwowych, samorządowych lub publicznych, w tym także jednoosobowych spółek Skarbu Państwa, pozytywne oceny aktualnej sytuacji w zakładzie pracy wystawia niespełna połowa (49%), a co dziesiąty (10%) ocenia ją źle. Najmniej opinii pozytywnych, tak jak w poprzednich miesiącach, wyrażają w tym względzie osoby pracujące w indywidualnych gospodarstwach rolnych (34%), a niemal co czwarty z nich (23%) uważa, że sytuacja w miejscu pracy jest obecnie zła. Tak jak poprzednio najczęstsze wśród nich są opinie, że sytuacja ta jest „ani dobra, ani zła” (43%).

Warto też dodać, iż wyraźnie gorzej niż pracownicy najemni sytuację w swoim miejscu pracy oceniają pracujący na własny rachunek – zarówno rolnicy indywidualni, jak i osoby prowadzące pozarolniczą działalność gospodarczą. Zaledwie 36% rolników i 39% przedsiębiorców wystawia jej oceny pozytywne, a co piąty z nich (po 20%) ocenia ją źle.

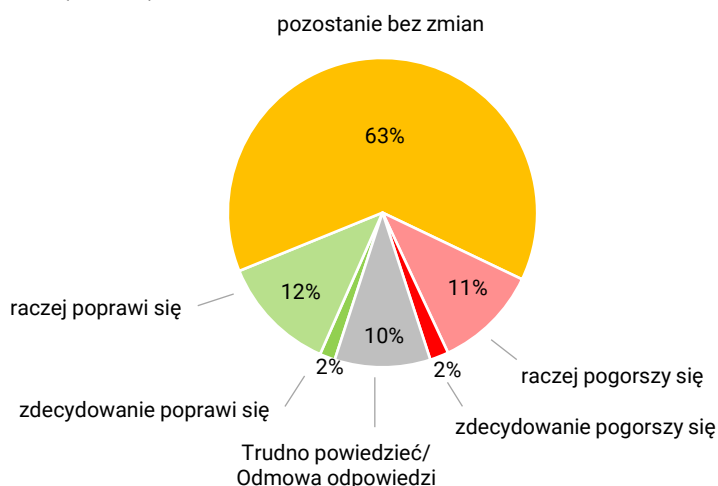
Przewidywania

W pierwszej połowie stycznia blisko dwie trzecie (63%) pracujących zarobkowo przewidywało, że w ciągu najbliższego roku sytuacja w ich zakładach pracy się nie zmieni. Wśród pozostałych nieznacznie więcej osób spodziewało się jej poprawy (14%) niż pogorszenia (13%). Warto dodać, iż zdecydowaną zmianę sytuacji prognozowało łącznie 4% pytaných (2% oczekujących poprawy i kolejne 2% spodziewających się pogorszenia).

CBOS

RYS. 3. Czy, Pana(i) zdaniem, w ciągu najbliższego roku sytuacja w Pana(i) zakładzie pracy:

ODPOWIEDZI OSÓB PRACUJĄCYCH ZAROBKOWO ŁĄCZNIE Z ROLNIKAMI I OSOBAMI POMAGAJĄCYMI W PROWADZENIU GOSPODARSTWA ROLNEGO ORAZ PRACUJĄCYMI NA WŁASNY RACHUNEK POZA ROLNICTWEM, W TYM TAKŻE EMERYTÓW I RENCISTÓW PRACUJĄCYCH W NIEPEŁNYM WYMIARZE GODZIN (N=633)



W stosunku do poprzedniego badania zmniejszył się optymizm w przewidywaniach dotyczących sytuacji w zakładach pracy w ciągu najbliższych dwunastu miesięcy. O 4 punkty procentowe ubyło pracujących zarobkowo uważających, że w ciągu najbliższego roku sytuacja w ich zakładach pracy się poprawi, a o 3 punkty przybyło przekonanych, że sytuacja się nie zmieni. W porównaniu z pierwszą dekadą grudnia nieznacznie (o 1 punkt procentowy) zmniejszył się odsetek spodziewających się pogorszenia, a więcej (wzrost o 2 punkty procentowe) badanych nie potrafiło ocenić, jak w ciągu najbliższego roku będzie wyglądała sytuacja w ich miejscu pracy.

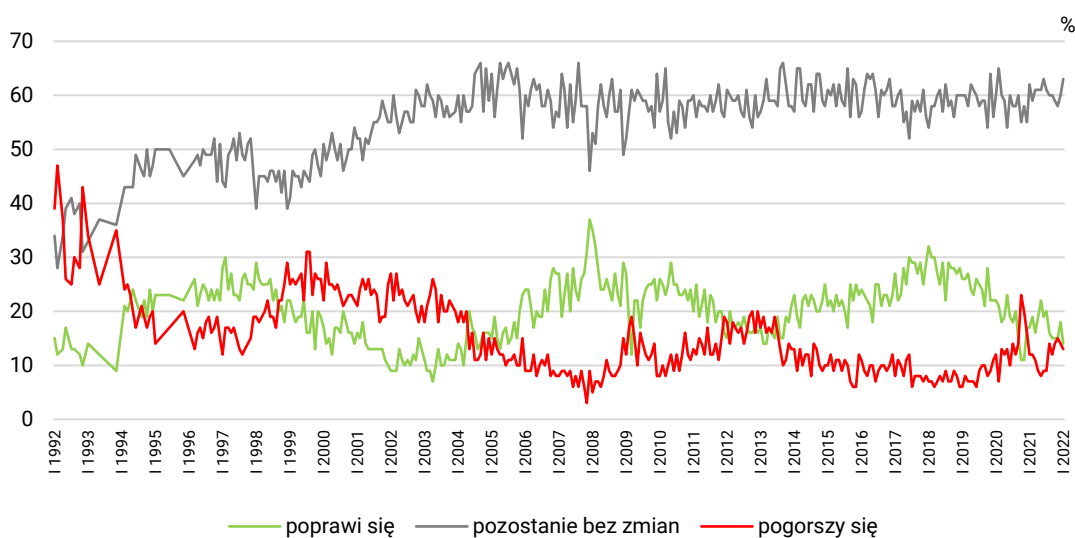
TABELA 2

Czy, Pana(i) zdaniem, w ciągu najbliższego roku sytuacja w Pana(i) zakładzie pracy:	Wskazania respondentów pracujących zarobkowo* według terminów badań												
	2021												2022
	I	II	III	IV	V	VI	VII	VIII	IX	X	XI	XII	I
N*	623	650	636	620	639	685	649	642	669	649	610	601	633
	w procentach												
– poprawi się	17	19	16	19	22	19	20	16	15	15	15	18	14
– pozostanie bez zmian	62	59	61	61	61	63	61	60	60	59	58	60	63
– pogorszy się	12	12	11	9	8	9	9	14	12	14	15	14	13
Trudno powiedzieć/ Odmowa odpowiedzi	9	10	12	11	9	9	10	11	13	12	12	8	10

* Dotyczy osób pracujących zarobkowo, także rolników oraz emerytów i rencistów pracujących w niepełnym wymiarze godzin

CBOS

RYS. 4. Czy, Pana(i) zdaniem, w ciągu najbliższego roku sytuacja w Pana(i) zakładzie pracy*:



* Odpowiedzi respondentów pracujących zarobkowo. Pominięto odpowiedzi „Trudno powiedzieć” i odmowy odpowiedzi

Prognozy dotyczące rozwoju sytuacji w zakładach pracy respondentów w ciągu najbliższego roku od momentu badania najbardziej różnicuje ocena stanu aktualnego. Im gorzej badani oceniają obecną sytuację w swoich zakładach pracy, tym częściej wyrażają przekonanie, że w ciągu najbliższych dwunastu miesięcy sytuacja w nich się pogorszy, i odwrotnie – im lepsze oceny stanu aktualnego, tym częstsze przewidywanie poprawy. Ponadto wśród uważających aktualną sytuację za dobrą lub za ani dobrą, ani złą w zdecydowanej przewadze są badani przewidujący w ciągu najbliższego roku utrzymanie *status quo* (odpowiednio 70% i 64%), natomiast większość (54%) oceniających ją źle uważa, że w przyszłości sytuacja jeszcze się pogorszy.

TABELA 3

Czy, Pana(i) zdaniem, w ciągu najbliższego roku, sytuacja w Pana(i) zakładzie pracy*:	Jak Pan(i) ogólnie ocenia obecną sytuację w Pana(i) zakładzie pracy? Czy jest ona:		
	dobra	ani dobra, ani zła	zła
	procentowanie w kolumnach		
– poprawi się	18	9	7
– pozostanie bez zmian	70	64	36
– pogorszy się	5	16	54
Trudno powiedzieć/Odmowa odpowiedzi	8	11	3

* Odpowiedzi osób pracujących zarobkowo, także rolników oraz emerytów i rencistów pracujących w niepełnym wymiarze godzin (N=633)

Prognozy sytuacji w zakładach pracy różnicuje też sektor własności, przy czym największym pesymizmem wyróżniają się pracujący w prywatnych gospodarstwach rolnych, z których aż 28% uważa, że w ciągu najbliższego roku sytuacja w ich miejscu pracy się pogorszy, a tylko 8% spodziewa się poprawy. Biorąc pod uwagę grupy zawodowe, można natomiast zauważyć, iż na tle pracowników najemnych ponadprzeciętnym pesymizmem wyróżniają się osoby prowadzące działalność na własny rachunek: wśród rolników indywidualnych 26% spodziewa się w ciągu nadchodzących dwunastu miesięcy pogorszenia sytuacji, a tylko 9% oczekuje poprawy, natomiast wśród prowadzących pozarolniczą działalność gospodarczą pesymistów jest aż 30%, a optymistów – 14% (zob. tabelę aneksową 2).

Warto też dodać, iż w porównaniu z poprzednim miesiącem², wyraźnie zmniejszył się poziom optymizmu wśród pracujących zarobkowo badanych z wykształceniem średnim lub zasadniczym zawodowym, osób z grup wiekowych 25-34 lata oraz 55-64 lata, robotników niewykwalifikowanych i pracowników usług.

POCZUCIE ZAGROŻENIA BEZROBOCIEM

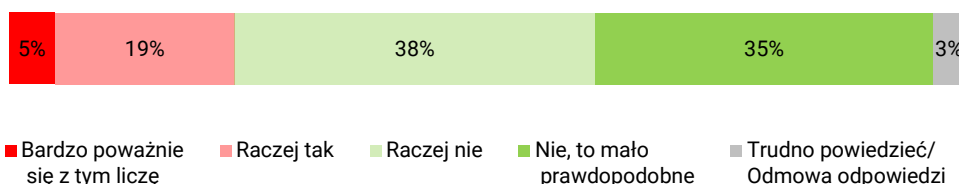
W pierwszej połowie stycznia możliwość utraty obecnej pracy brała pod uwagę blisko jedna czwarta (24%) pracujących zarobkowo, przy czym co dwudziesty (5%) deklarował, że bardzo poważnie się z tym liczy. Ponad jedna trzecia (35%) pytanych uznała to za mało prawdopodobne, a 38% respondentów raczej nie brało tego pod uwagę. Trzech na stu (3%) nie potrafiło jednoznacznie określić się w tej kwestii.

² Zob. komunikat CBOS „Nastroje na rynku pracy w pierwszej dekadzie grudnia”, grudzień 2021 (oprac. B. Badora).

CBOS

RYS. 5. Czy liczy się Pan(i) z możliwością utraty obecnej pracy (zwolnienia, bankructwa, upadku, likwidacji zakładu, gospodarstwa itp.)?

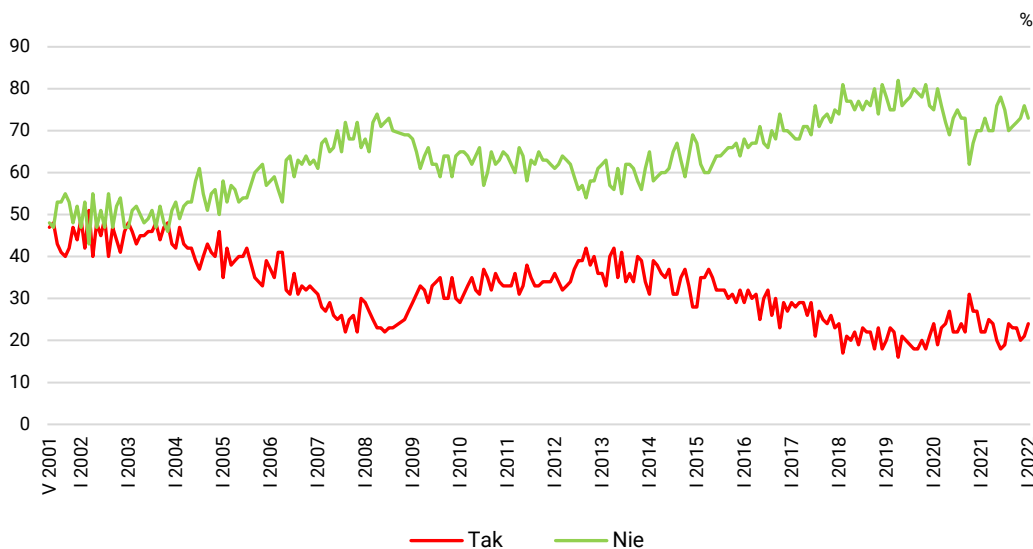
ODPOWIEDZI OSÓB PRACUJĄCYCH ZAROBKOWO ŁĄCZNIE Z ROLNIKAMI I OSOBAMI POMAGAJĄCYMI W PROWADZENIU GOSPODARSTWA ROLNEGO ORAZ PRACUJĄCYMI NA WŁASNY RACHUNEK POZA ROLNICTWEM, W TYM TAKŻE EMERYTÓW I RENCISTÓW PRACUJĄCYCH W NIEPEŁNYM WYMIARZE GODZIN (N=633)



W porównaniu z poprzednim miesiącem wśród pracujących zarobkowo o 3 punkty procentowe wzrosły obawy o możliwość utraty pracy i o tyle samo zmniejszył się odsetek w większym lub mniejszym stopniu pewnych jej utrzymania.

CBOS

RYS. 6. Czy liczy się Pan(i) z możliwością utraty obecnej pracy (zwolnienia, bankructwa, upadku, likwidacji zakładu, gospodarstwa itp.)?*



* Zsumowano odsetki odpowiedzi: „Bardzo poważnie się z tym liczę” i „Raczej tak” (Tak) oraz „Nie, to mało prawdopodobne” i „Raczej nie” (Nie). Pominęto odpowiedzi „Trudno powiedzieć” i odmowy odpowiedzi

Uwaga: pytanie zadawano respondentom pracującym zarobkowo, łącznie z rolnikami i osobami pomagającymi w prowadzeniu gospodarstwa rolnego oraz pracującymi na własny rachunek poza rolnictwem

TABELA 4

Czy liczy się Pan(i) z możliwością utraty obecnej pracy (zwolnienia, bankructwa, upadku, likwidacji zakładu, gospodarstwa itp.)?	Wskazania osób pracujących zarobkowo* według terminów badań												
	2021												2022
	I	II	III	IV	V	VI	VII	VIII	IX	X	XI	XII	I
	N=623	N=650	N=636	N=620	N=639	N=685	N=649	N=642	N=669	N=649	N=610	N=601	N=633
	w procentach												
Bardzo poważnie się z tym liczę	4	5	4	7	3	3	4	5	4	5	3	5	5
Raczej tak	18	17	21	17	17	15	15	19	19	18	17	16	19
Raczej nie	37	39	33	37	33	36	37	34	35	35	36	40	38
Nie, to mało prawdopodobne	33	34	37	33	43	42	38	35	36	37	37	36	35
Trudno powiedzieć/ Odmowa odpowiedzi	8	5	5	6	3	4	6	6	5	6	7	3	3

* Dotyczy osób pracujących zarobkowo, także rolników oraz emerytów i rencistów pracujących w niepełnym wymiarze godzin

Analizy wielozmiennowe wskazują, iż poczucie bezpieczeństwa zatrudnienia zależy przede wszystkim od ocen aktualnej sytuacji w zakładzie pracy. Im lepiej jest ona oceniana, tym więcej przekonanych, że utrata obecnej pracy jest mało prawdopodobna (od 15% wśród oceniających ją źle do 4,6% wśród uważających ją za dobrą). Analogicznie, im gorsze oceny sytuacji w miejscu pracy, tym więcej badanych poważnie liczy się z możliwością jej utraty (od 2% wśród oceniających ją dobrze do 22% wśród oceniających ją źle).

TABELA 5

Czy liczy się Pan(i) z możliwością utraty obecnej pracy (zwolnienia, bankructwa, upadku, likwidacji zakładu, gospodarstwa itp.)?*	Jak Pan(i) ogólnie ocenia obecną sytuację w Pana(i) zakładzie pracy? Czy jest ona:		
	dobra	ani dobra, ani zła	zła
	procentowanie w kolumnach		
Bardzo poważnie się z tym liczę	2	5	22
Raczej tak	13	25	26
Raczej nie	38	42	32
Nie, to mało prawdopodobne	46	25	15
Trudno powiedzieć/Odmowa odpowiedzi	1	4	5

* Odpowiedzi osób pracujących zarobkowo, także rolników oraz emerytów i rencistów pracujących w niepełnym wymiarze godzin (N=633)

Pewność zatrudnienia i poczucie zagrożenia utratą pracy wyraźnie różnicuje też sektor własności. Ponadprzeciętnie często w tym miesiącu obawy (choć na ogół umiarkowane) o możliwość utraty obecnej pracy zgłaszają pracujący w sektorze prywatnym poza rolnictwem oraz w spółkach właścicieli prywatnych i państwa (odpowiednio 7% i 3% z nich deklaruje, że bardzo poważnie się z tym liczy, a 21% i 27% raczej bierze to pod uwagę). Jednocześnie jedna trzecia z nich (po 33%) uważa utratę obecnej pracy za mało prawdopodobną. Najwięcej przekonanych, że utrata obecnej pracy jest mało prawdopodobna, znajdujemy natomiast wśród pracujących w prywatnych gospodarstwach rolnych (43%) oraz instytucjach, urzędach lub zakładach całkowicie państwowych, samorządowych lub publicznych, w tym także jednoosobowych spółkach Skarbu Państwa (39%). Warto też dodać, iż tym

razem żadna osoba pracująca w prywatnym gospodarstwie rolnym nie zadeklarowała, że bardzo poważnie liczy się z możliwością utraty obecnej pracy. Biorąc pod uwagę grupy zawodowe, warto zauważyć, iż także badani prowadzący własne gospodarstwa rolne wyróżniają się wysokim poziomem bezpieczeństwa utrzymania obecnej pracy, natomiast wśród prowadzących pozarolniczą działalność gospodarczą ponadprzeciętnie często wyrażane jest przekonanie, że utrata tego źródła utrzymania jest prawdopodobna (zob. tabelę aneksową 3).

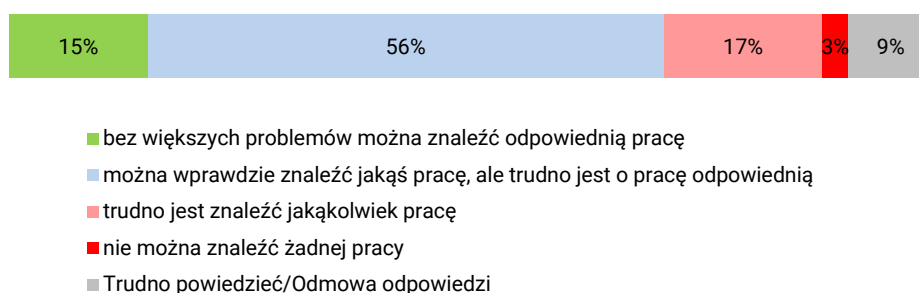
W porównaniu z poprzednim miesiącem³ wyraźnie spadło poczucie bezpieczeństwa utrzymania obecnej pracy wśród osób prowadzących pozarolniczą działalność gospodarczą oraz wśród badanych, dla których aktywność na rynku pracy stanowi uzupełnienie innych ról społecznych, tzn. pracujących zarobkowo studentów i pełnoletnich uczniów, emerytów oraz osób, których główną aktywnością jest prowadzenie własnego gospodarstwa domowego. Natomiast wśród rolników indywidualnych nastroje wyraźnie się poprawiły.

SYTUACJA NA LOKALNYCH RYNKACH PRACY

W pierwszej połowie stycznia większość (56%) ogółu badanych wyraziła opinię, że w ich miejscowości lub okolicy można wprawdzie znaleźć jakąś pracę, ale trudno jest o pracę odpowiednią, natomiast znacznie mniejszą grupę (15%) stanowili przekonani, że bez większych problemów można tam znaleźć odpowiednią pracę. Wśród pozostałych najliczniejsi (17%) byli uważający, że trudno jest tam znaleźć jakąkolwiek pracę, natomiast trzech na stu pytanych (3%) stwierdziło, że w ich miejscowości lub jej okolicy nie można znaleźć żadnej pracy. Co jedenasty respondent (9%) uchylił się od jednoznacznej oceny sytuacji.

CBOS

RYS. 7. Jak określił(a)by Pan(i) sytuację na rynku pracy w Pana(i) miejscowości lub w okolicy? Czy, Pana(i) zdaniem, obecnie:



³ Por. przypis 2.

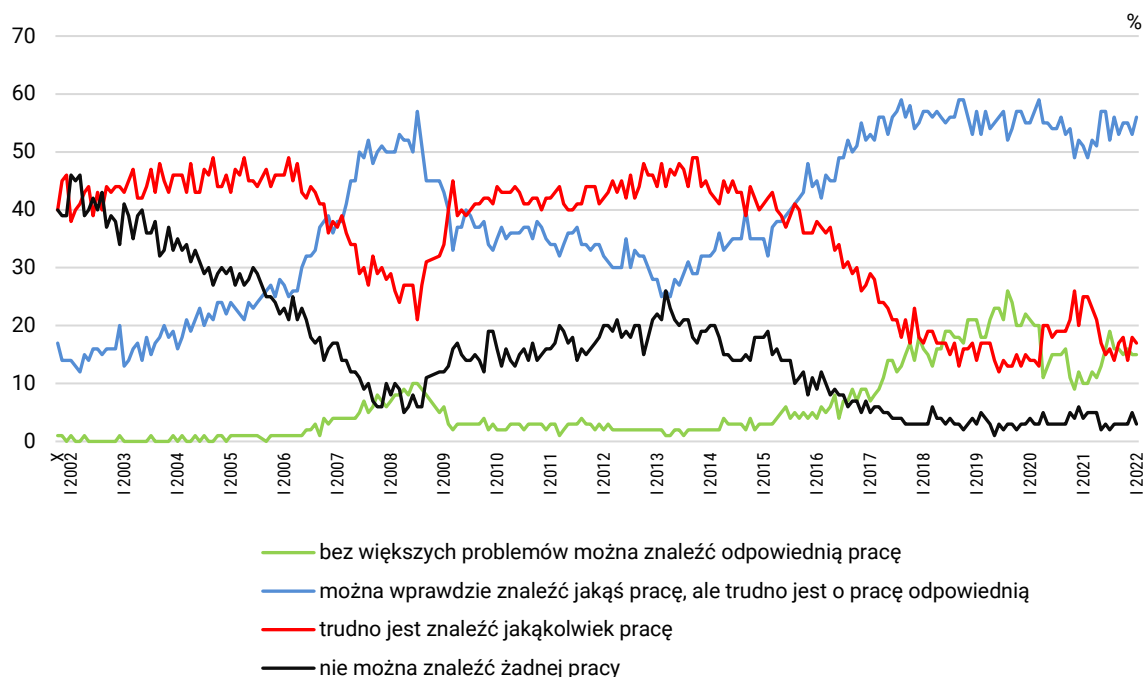
Od poprzedniego badania nieco poprawiły się oceny sytuacji na lokalnych rynkach pracy. O 3 punkty procentowe wzrósł odsetek badanych oceniających, że w ich miejscowości lub okolicy można znaleźć pracę, i o tyle samo ubyło ankietowanych dostrzegających, że w okolicy ich miejsca zamieszkania możliwości znalezienia pracy są znacząco ograniczone lub wręcz ich nie ma, przy czym z 5% do 3% spadł odsetek twierdzących, że nie można tam znaleźć żadnej pracy.

TABELA 6

Jak określił(a)by Pan(i) sytuację na rynku pracy w Pana(i) miejscowości lub okolicy? Czy, Pana(i) zdaniem, obecnie:	Wskazania respondentów według terminów badań												
	2021												2022
	I	II	III	IV	V	VI	VII	VIII	IX	X	XI	XII	I
	w procentach												
– bez większych problemów można znaleźć odpowiednią pracę	10	10	12	11	13	16	19	16	16	15	16	15	15
– można wprawdzie znaleźć jakąś pracę, ale trudno jest o pracę odpowiednią	51	49	52	51	57	57	52	56	53	55	55	53	56
– trudno jest znaleźć jakąkolwiek pracę	25	25	23	21	17	15	16	14	17	18	14	18	17
– nie można znaleźć żadnej pracy	4	5	5	5	2	3	2	3	3	3	3	5	3
Trudno powiedzieć/ Odmowa odpowiedzi	10	10	9	12	11	9	11	11	11	9	12	10	9

CBOS

RYS. 8. Jak określił(a)by Pan(i) sytuację na rynku pracy w Pana(i) miejscowości lub okolicy? Czy, Pana(i) zdaniem, obecnie:



Pominięto odpowiedzi „Trudno powiedzieć” i odmowy odpowiedzi

Opinie o lokalnych rynkach pracy niezmiennie wyraźnie różnicuje wielkość miejscowości, w której mieszkają badani. W pierwszej połowie stycznia, tak jak w poprzednich miesiącach, najgorzej oceniali ją mieszkańcy wsi i najmniejszych miast (do 19 999 ludności). Na trudności ze znalezieniem pracy lub całkowity brak takiej możliwości w miejscu zamieszkania lub okolicy wskazywało łącznie 29% mieszkańców miast liczących do 19 999 ludności, jednocześnie respondenci z najmniejszych miast rzadziej niż inni badani twierdzili, że można tam bez większych problemów znaleźć odpowiednią pracę (10%). Spośród mieszkańców wsi 21% twierdziło, że w ich miejscowości lub w okolicy trudno jest znaleźć jakąkolwiek pracę, a 6% uważało, że jest to w ogóle niemożliwe. Najlepiej sytuację na lokalnych rynkach pracy postrzegali mieszkańcy co najmniej półmilionowych miast, z których blisko dwie piąte (37%) wyraziło przekonanie, że w ich mieście lub okolicy bez większych problemów można znaleźć odpowiednią pracę, a dodatkowo ponad połowa (52%) uważała, że można tam znaleźć pracę, choć trudno jest o tę odpowiednią. Żaden z badanych mieszkańców największych miast nie stwierdził, że nie ma tam w ogóle możliwości znalezienia pracy (zob. tabelę aneksową 4).

Styczniowe oceny sytuacji na lokalnych rynkach pracy wiążą się też z wiekiem, wykształceniem i płcią respondentów. Najmniej zorientowani są badani w wieku 65+, z których co piąty (20%) nie potrafił ocenić sytuacji na lokalnym rynku pracy. Wśród młodszych zwraca natomiast uwagę fakt, iż respondenci w wieku 18–34 lata rzadziej niż starsi wyrażali przekonanie, że w ich miejscu zamieszkania lub okolicy bez większych problemów można znaleźć odpowiednią pracę (14% w grupie wiekowej 18–24 lata i 13% w grupie 25–34 lata). Ponadto osoby z grupy 18–24 lata, obok respondentów w wieku 65+, ponadprzeciętnie często twierdzili, że w okolicy ich miejsca zamieszkania trudno jest znaleźć jakąkolwiek pracę lub jest to praktycznie niemożliwe (odpowiednio 23% i 24%).

Najgorzej szanse na znalezienie pracy w okolicy swego miejsca zamieszkania ocenili badani najslabiej wykształceni (z wykształceniem podstawowym lub gimnazjalnym), z których co dziesiąty (10%) uważa, że jest to w ogóle niemożliwe, a co czwarty (25%) twierdzi, że trudno jest tam znaleźć jakąkolwiek pracę. Na przeciwnym biegunie znajdują się opinie osób z wyższym wykształceniem, z których 18% uważa, że na lokalnym rynku pracy bez problemów można znaleźć odpowiednią pracę, 65% twierdzi, że pracę można znaleźć, choć trudno jest o tę odpowiednią, a tylko co dziesiąty (10%) uważa, że możliwości jej znalezienia są znacząco utrudnione lub w ogóle ich nie ma. Mężczyźni znacznie częściej niż kobiety stwierdzali, że w ich miejscowości lub okolicy bez większych problemów można znaleźć odpowiednią pracę (21% wobec 10%), natomiast kobiety wyraźnie częściej nie potrafiły ocenić sytuacji na lokalnym rynku pracy (12% wobec 6%).

W porównaniu z poprzednim miesiącem⁴ największą poprawę ocen sytuacji na lokalnych rynkach pracy odnotowaliśmy wśród mieszkańców najmniejszych miejscowości (wsi i miast do 19 999 ludności), ale wyraźnie poprawiły się też oceny sytuacji w największych miastach.

⁴ Por. przypis 2.

W porównaniu z pierwszą dekadą grudnia oceny aktualnej sytuacji w zakładach pracy praktycznie się nie zmieniły, natomiast minimalnie mniej optymistyczne są jej prognozy na nadchodzący rok, a wśród pracujących zarobkowo wzrosły obawy o możliwość utraty pracy.

Wśród ogółu badanych w porównaniu z poprzednim miesiącem nieco poprawiły się oceny sytuacji na lokalnych rynkach pracy. Przede wszystkim dotyczy to mieszkańców najmniejszych miejscowości – wsi i miast do 19 999 ludności, a więc tych grup, w których w grudniu nastąpiło największe pogorszenie ocen.

Opracowała

Barbara Badora