

Stosunek do innych narodów

Znak jakości przyznany CBOS przez
Organizację Firm Badania Opinii i Rynku na rok 2022



Fundacja Centrum Badania Opinii Społecznej
ul. Świętojerska 5/7, 00-236 Warszawa
e-mail: sekretariat@cbos.pl; info@cbos.pl
<http://www.cbos.pl>
(48 22) 629 35 69

Już od blisko trzech dekad badamy stosunek Polaków do innych narodów, starając się określić, które z nich są na ogół darzone sympatią, a w stosunku do których przeważa niechęć.

W tegorocznym badaniu¹ zapytaliśmy o stosunek do osiemnastu narodów i grup etnicznych.

Respondenci oceniali na siedmiopunktowej skali², w jakim stopniu darzą dany naród sympatią bądź też są mu niechętni. Uzyskane wyniki przedstawiamy w formie zagregowanej do trzech kategorii: sympatii (punkty na skali od +1 do +3), obojętności (0) i niechęci (od -1 do -3). W ten sposób prezentujemy zasięg sympatii i antypatii do poszczególnych narodów. Dla pełniejszej informacji posługujemy się wartościami średnich, które dodatkowo pokazują natężenie sympatii bądź niechęci. Przy obliczaniu średnich uwzględniliśmy odpowiedzi tylko tych respondentów, którzy mają określony stosunek do danego narodu, pominęliśmy zaś odpowiedzi osób niemających zdania na ten temat.

SYMPATIA I ANTYPATIA DO INNYCH NARODÓW

Do najbardziej lubianych narodów należą Włosi (58% deklaracji sympatii), Amerykanie (58%), Węgrzy (57%) oraz Słowacy (55%). Niewiele mniej badanych darzy sympatią Czechów (52%), Greków (51%) oraz Anglików (51%). Niechęć do wymienionych dotąd nacji deklaruje relatywnie niewielu ankietowanych (od 7% w przypadku Słowaków i Włochów do 13% w przypadku Czechów i Anglików).

Blisko połowa badanych ma pozytywne nastawienie do Francuzów (47%) i Litwinów (45%), a negatywny stosunek do nich deklaruje wielokrotnie mniej respondentów (odsetki odpowiednio: 15% i 13%).

¹ Badanie „Aktualne problemy i wydarzenia” (381) przeprowadzono w ramach procedury mixed-mode na reprezentatywnej imiennej próbie pełnoletnich mieszkańców Polski, wylosowanej z rejestru PESEL.

Każdy respondent wybierał samodzielnie jedną z metod:

- wywiad bezpośredni z udziałem ankietera (metoda CAPI),
- wywiad telefoniczny po skontaktowaniu się z ankieterem CBOS (CATI) – dane kontaktowe respondent otrzymywał w liście zapowiednim od CBOS,
- samodzielne wypełnienie ankiety internetowej, do której dostęp był możliwy na podstawie loginu i hasła przekazanego respondentowi w liście zapowiednim od CBOS.

We wszystkich trzech przypadkach ankieta miała taki sam zestaw pytań oraz strukturę. Badanie zrealizowano w dniach od 3 do 13 stycznia 2022 roku na próbie liczącej 1135 osób (w tym: 46,4% metodą CAPI, 33,1% – CATI i 20,4% – CAWI).

CBOS realizuje badania statutowe w ramach opisanej wyżej procedury od maja 2020 roku, w każdym przypadku podając proporcję wywiadów bezpośrednich, telefonicznych i internetowych.

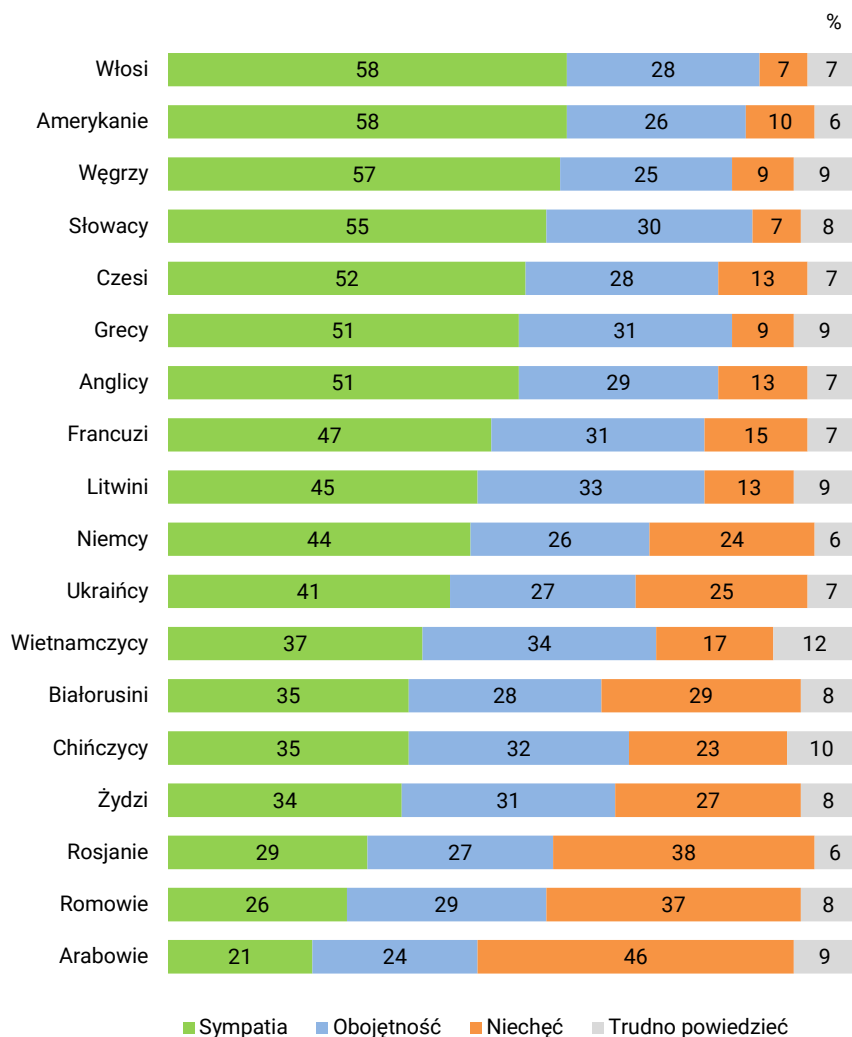
² Stosunek do poszczególnych narodów respondenci określali na skali od 1 do 7. Opracowując wyniki, skalę tę zastąpiliśmy, w celu ułatwienia czytelnikom interpretacji wartości średnich, skalą od -3 (niechęć) do +3 (sympatia). Środkiem nowej skali jest 0, oznaczające obojętność, średnie powyżej 0 wskazują zatem na sympatię, a poniżej 0 – na niechęć.

Mniej więcej dwie piąte Polaków z sympatią wypowiada się na temat Niemców (44%), Ukraińców (41%) oraz Wietnamczyków (37%), a około jednej trzeciej ma pozytywne nastawienie wobec Białorusinów (35%), Chińczyków (35%) oraz Żydów (34%). Niechęć do tych nacji deklarowana jest rzadziej niż sympatia (od 17% w przypadku Wietnamczyków do 29% w przypadku Białorusinów).

Wobec pozostałych narodów uwzględnionych w sondażu częściej wyrażana jest niechęć niż sympatia. Blisko dwie piąte badanych z dystansem odnosi się do Rosjan (38%) oraz Romów (37%), a przyjazne nastawienie wobec nich deklaruje odpowiednio 29% i 26% respondentów. Blisko połowa ankietowanych ma niechętnie nastawienie do Arabów (46%), podczas gdy sympatię do nich wyraża ponad dwukrotnie mniejsza grupa respondentów (21%).

CBOS

RYS. 1. Jak by Pan(i) określił(a) swój stosunek do innych narodów?



Po ubiegłorocznej dużej poprawie nastawienia do praktycznie wszystkich narodów, o które pytaliśmy w badaniu, w tym roku odnotowujemy pewne spadki. Tegoroczne wyniki są jednak dla większości narodów nie gorsze od tych z roku 2020. W stosunku do roku 2021 największe zmiany *in minus*

nastąpiły w stosunku do Białorusinów (spadek deklarujących sympatię o 12 punktów procentowych, przy jednoczesnym wzroście niechęci również o 12 punktów procentowych), Czechów (spadek sympatii o 11 punktów, przy jednoczesnym wzroście niechęci o 5 punktów procentowych) oraz Rosjan (spadek sympatii o 6 punktów, przy jednoczesnym wzroście niechęci o 3 punkty procentowe). W porównaniu z poprzednim pomiarem zarejestrowaliśmy także wyraźny spadek sympatii do Słowaków (również o 6 punktów procentowych), natomiast poziom niechęci do tej nacji praktycznie nie zmienił się. Jeśli chodzi o narody nieuwzględnione w zeszłorocznym badaniu, tj. Greków i Wietnamczyków, to w przypadku obu tych nacji w ciągu ostatnich dwóch lat widoczny jest wzrost sympatii (o odpowiednio 8 i 7 punktów procentowych) przy jednoczesnym spadku niechęci (o odpowiednio 6 i 7 punktów procentowych).

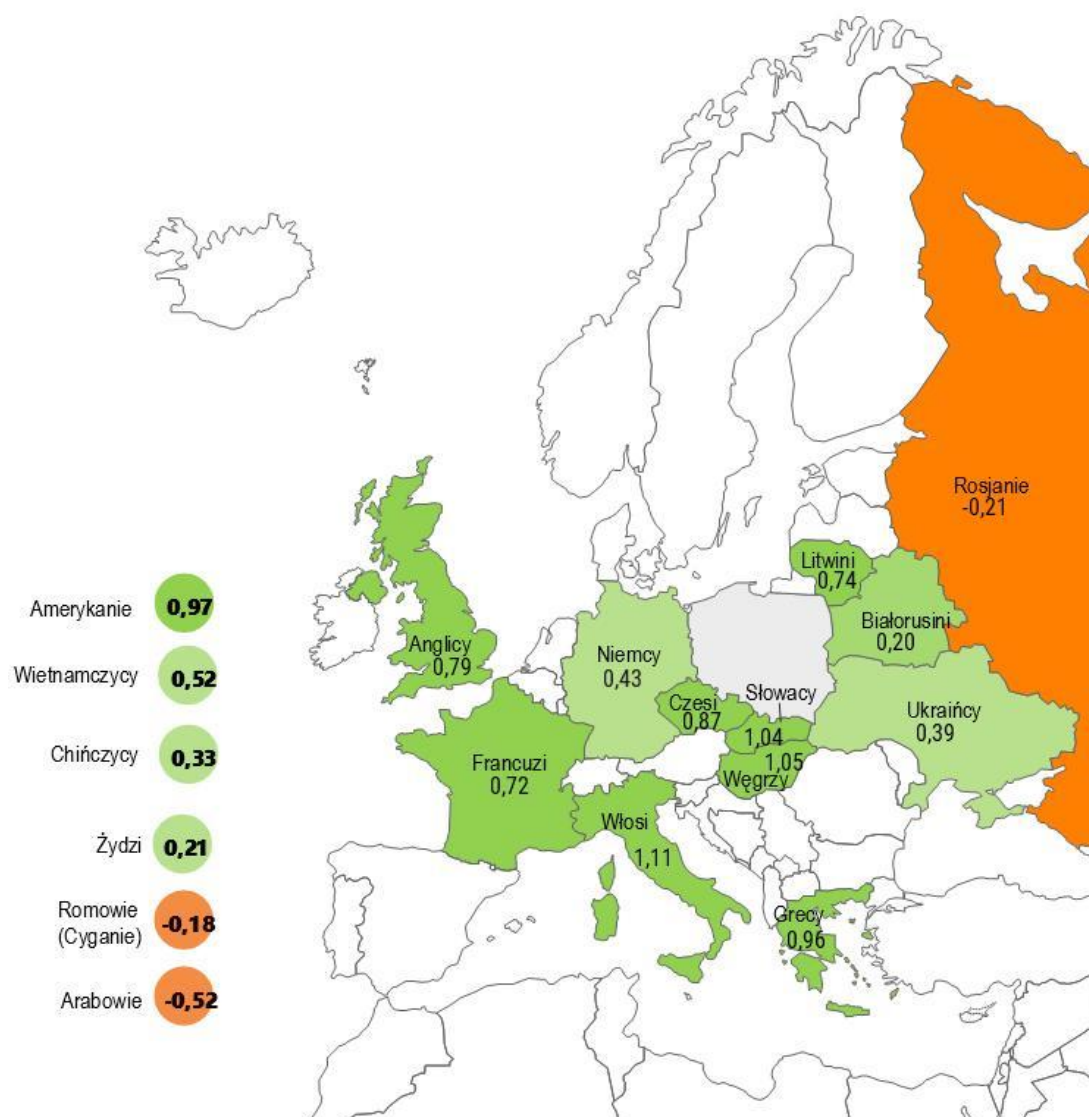
TABELA 1. Zmiany sympatii do poszczególnych narodów

Narody	Wskazania respondentów według terminów badań																											
	'93	'94	'95	'96	'97	'98	'99	'01	'02	'03	'04	'05	'06	'07	'08	'10	'11	'12	'13	'14	'15	'16	'17	'18	'19	'20	'21	'22
	w procentach																											
Amerykanie	62	58	63	59	64	61	54	50	58	56	45	46	49	44	47	45	43	51	43	41	44	46	54	43	51	50	60	58
Anglicy	47	41	51	51	55	50	45	44	51	49	46	50	50	53	51	50	44	54	47	43	48	47	51	43	50	49	52	51
Arabowie	-	-	-	-	-	-	-	-	16	13	11	8	9	12	21	24	23	23	-	-	-	8	16	10	13	15	24	21
Białorusini	19	17	18	21	22	19	18	26	26	22	21	18	23	27	34	34	31	33	30	29	28	25	37	21	31	31	47	35
Chińczycy	-	-	-	-	-	21	19	22	26	22	20	16	18	22	31	29	31	32	27	25	27	25	37	24	31	32	36	35
Czesi	38	30	43	44	45	41	44	47	50	50	49	46	52	53	53	53	51	58	51	50	50	50	59	44	56	53	63	52
Francuzi	61	51	67	62	60	58	53	55	51	48	45	43	48	52	49	51	45	53	41	44	44	43	48	33	41	38	50	47
Grecy	-	-	-	-	-	-	-	43	44	45	44	41	47	49	46	47	43	40	35	37	39	34	45	36	-	43	-	51
Litwini	24	22	35	36	36	29	30	36	38	36	38	32	36	38	41	42	36	40	32	34	34	31	42	28	36	37	49	45
Niemcy	23	26	35	43	38	32	31	32	38	36	33	34	33	30	38	39	38	43	38	39	43	37	46	30	36	36	43	44
Romowie (Cyganie)	-	6	10	12	10	10	13	17	15	16	15	13	14	14	21	23	22	24	20	20	18	11	21	12	17	20	26	26
Rosjanie	17	16	17	21	20	19	17	23	24	22	18	16	22	24	30	34	32	34	31	25	22	20	31	18	28	26	35	29
Słowacy	33	32	44	38	39	36	34	42	42	43	41	36	44	48	51	51	49	57	48	47	48	48	57	42	53	52	61	55
Ukraińcy	12	9	14	16	15	13	16	19	22	19	29	23	24	25	34	34	32	32	31	34	36	27	36	24	31	35	43	41
Węgrzy	47	41	56	48	47	44	44	47	48	45	43	39	45	45	48	49	46	52	42	43	44	45	54	42	53	48	60	57
Wietnamczycy	-	-	-	-	-	20	21	23	24	19	17	15	18	18	28	29	30	29	25	24	25	21	34	21	-	30	-	37
Włosi	63	54	66	62	63	55	53	54	54	53	50	52	52	51	54	52	47	55	46	48	51	49	57	44	55	51	62	58
Żydzi	15	17	25	26	28	19	19	19	23	21	18	20	20	23	34	31	31	33	28	29	28	23	37	24	31	30	38	34

TABELA 2. Zmiany niechęci do poszczególnych narodów

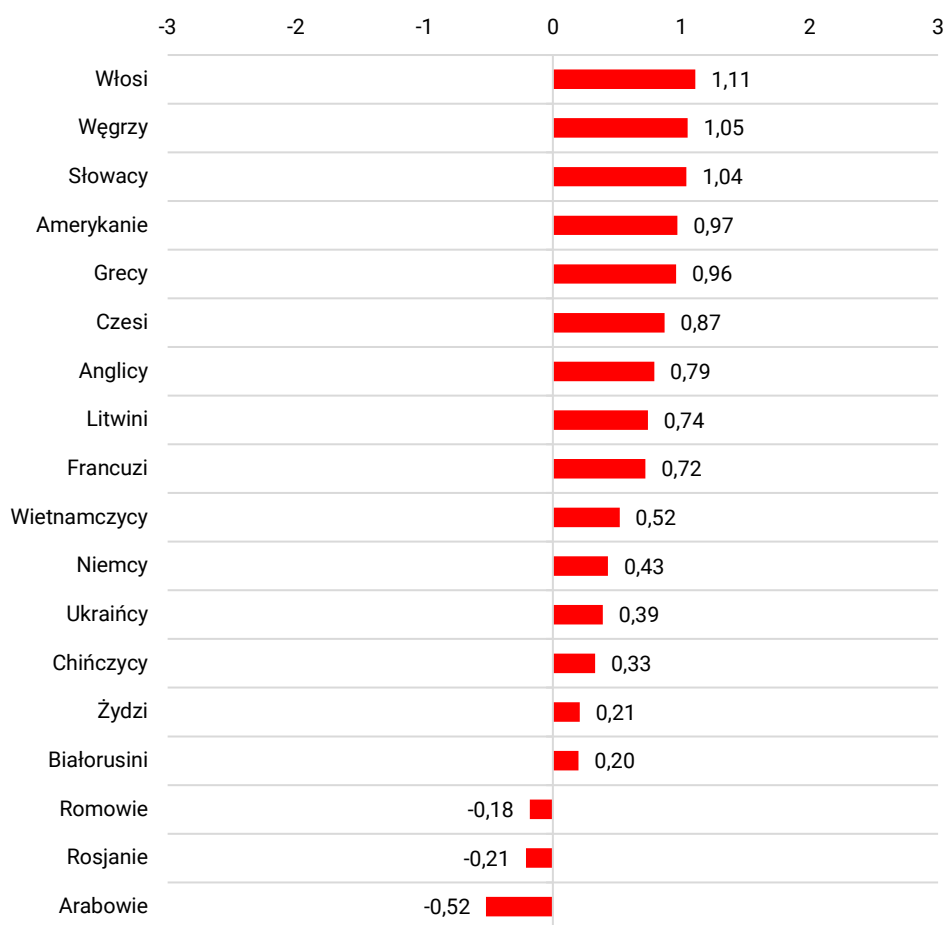
Narody	Wskazania respondentów według terminów badań																											
	'93	'94	'95	'96	'97	'98	'99	'01	'02	'03	'04	'05	'06	'07	'08	'10	'11	'12	'13	'14	'15	'16	'17	'18	'19	'20	'21	'22
w procentach																												
Amerykani	9	13	10	9	6	10	12	14	12	17	20	24	16	21	18	16	19	16	21	21	17	17	13	14	14	12	9	10
Anglicy	16	20	17	13	12	16	15	18	15	19	17	19	15	14	15	12	16	15	15	20	15	16	16	16	15	13	14	13
Arabowie	-	-	-	-	-	-	-	-	54	60	59	70	66	55	49	43	42	46	-	-	-	67	59	62	65	55	46	46
Białorusini	47	49	53	50	46	48	50	40	36	44	37	51	39	34	26	23	26	26	31	31	29	32	23	32	27	25	17	29
Chińczycy	-	-	-	-	-	36	37	35	32	39	37	47	43	38	30	27	26	31	32	36	29	28	21	31	28	24	25	23
Czesi	28	32	25	22	19	22	18	15	15	18	14	22	14	15	12	9	12	11	13	17	14	13	10	14	11	11	8	13
Francuzi	9	13	8	6	8	11	11	9	12	19	19	25	16	14	15	10	14	13	17	18	16	18	14	24	21	17	14	15
Grecy	-	-	-	-	-	-	-	13	14	15	12	21	17	12	14	11	14	21	25	23	18	25	17	18	-	15	-	9
Litwini	43	43	33	31	30	34	29	24	24	26	21	31	24	22	17	15	19	23	25	27	22	27	20	25	21	17	13	13
Niemcy	53	45	38	31	30	39	39	36	31	38	34	38	33	39	32	28	27	24	28	30	22	26	22	36	34	29	27	24
Romowie (Cyganie)	-	75	73	70	71	69	64	56	60	61	56	65	58	59	51	47	49	50	52	55	58	67	50	59	57	46	42	37
Rosjanie	56	59	59	57	53	55	57	47	43	49	53	61	47	46	41	31	34	33	39	42	50	50	38	49	43	42	35	38
Słowacy	27	27	22	21	22	26	21	15	17	20	16	26	18	15	13	11	11	10	13	15	12	13	10	14	10	10	6	7
Ukraińcy	65	66	63	60	60	59	58	49	48	51	34	50	42	39	31	29	33	32	33	33	32	34	32	40	41	33	26	25
Wietnamczycy	-	-	-	-	-	34	38	33	35	42	38	49	42	41	31	28	26	31	32	35	31	32	23	31	-	24	-	17
Węgrzy	18	21	14	16	16	20	15	15	14	19	13	25	18	16	13	10	12	13	16	17	14	17	12	16	12	12	9	9
Włosi	6	12	8	7	8	11	11	8	10	12	11	15	14	13	12	10	13	11	15	15	11	13	10	14	11	13	6	7
Żydzi	51	47	45	41	41	48	49	47	46	47	45	50	45	40	32	27	31	29	34	33	32	37	26	33	33	30	29	27

RYS. 2. Średnie ocen na skali sympatii–niechęci do wybranych narodów*



* Średnie mierzone na skali od -3 (maksymalna niechęć) do +3 (maksymalna sympatia)

RYS. 3. Średnie ocen na skali sympatii–niechęci do wybranych narodów*



* Średnie mierzone na skali od -3 (maksymalna niechęć) do +3 (maksymalna sympatia)

Omawiane dotąd dane informowały o zasięgu społecznej sympatii oraz antypatii i odnosiły się do ogółu badanych. Uwzględniając natomiast średnie ocen, mierzące natężenie zarówno tych pozytywnych, jak i negatywnych emocji (przy wyeliminowaniu niemających sprecyzowanego nastawienia do poszczególnych nacji), można stwierdzić, że najbardziej przychylne nastawienie mamy do Włochów. Na drugim miejscu niemal *ex aequo* sytuują się Węgrzy i Słowacy, a na trzecim – Amerykanie i Grecy. Natomiast z największym dystansem odnosimy się do Arabów. Generalnie zauważyć można, że do zdecydowanej większości narodów i grup etnicznych uwzględnionych w sondażu (piętnastu spośród osiemnastu) silniej artykułowane były emocje pozytywne niż negatywne (o czym świadczą dodatnie wartości średnich). Jedynie do trzech spośród osiemnastu nacji silniej wyrażana była niechęć niż sympatia (o czym świadczą ujemne wartości średnich).

W stosunku do ubiegłego roku w istotny statystycznie sposób pogorszył się nasz stosunek do trzech nacji: Białorusinów (spadek średniej o 0,48), Czechów (spadek średniej o 0,33) oraz Rosjan (spadek średniej o 0,21). Natomiast jeśli chodzi o nastawienie do nacji nieuwzględnianych w zeszłorocznym

sondażu – Greków i Wietnamczyków, to możemy mówić o istotnym statystycznie wzroście sympatii w stosunku do roku 2020 (wzrosty średnich odpowiednio o 0,27 i 0,33).

Nastawienie do innych narodów jest wypadkową wielu czynników, wśród których istotne znaczenie odgrywają bieżące wydarzenia oraz stosunki polityczne między krajami³. Pogorszenie naszego nastawienia do Białorusinów może mieć związek z kryzysem migracyjnym na granicy polsko-białoruskiej inspirowanym przez Aleksandra Łukaszenkę, a do Rosjan – ze wzrostem napięcia w relacjach Rosja-Ukraina oraz Rosja-NATO, w związku z gromadzeniem rosyjskich oddziałów wojskowych wzdłuż granicy z Ukrainą. Z kolei pogorszenie naszego nastawienia do Czechów może wynikać z ich pozwu wobec Polski do TSUE w sprawie kopalni Turów.

Interpretując te dane, należy pamiętać, że w zeszłym roku nastawienie do Białorusinów, Czechów i Rosjan wyraźnie się poprawiło (do Białorusinów i Czechów było najlepsze w historii naszych badań), a tegoroczne wyniki nie różnią się tak bardzo od zarejestrowanych dwa lata temu.

Poprawa nastawienia do Greków i Wietnamczyków (nacji, o które nie pytaliśmy w zeszłym roku) w ciągu ostatnich dwóch lat wpisuje się natomiast w ogólny schemat poprawy nastawienia do innych narodów w stosunku do okresu sprzed pandemii.

TABELA 3

Narody (kolejność według kierunku i wielkości zmiany)	Zmiany średnich na skali od -3 (maksymalna niechęć) do +3 (maksymalna sympatia)		
	2021	2022	Różnica
Włosi	1,22	1,11	0,11
Węgrzy	1,18	1,05	0,12
Słowacy	1,19	1,04	0,15
Amerykanie	1,07	0,97	0,09
Czesi	1,20	0,87	0,33*
Anglicy	0,83	0,79	0,04
Litwini	0,84	0,74	0,10
Francuzi	0,82	0,72	0,10
Niemcy	0,39	0,43	-0,04
Ukraińcy	0,39	0,39	0,00
Chińczycy	0,29	0,33	-0,04
Żydzi	0,23	0,21	0,02
Białorusini	0,68	0,20	0,48*
Romowie	-0,27	-0,18	-0,09
Rosjanie	0,00	-0,21	0,21*
Arabowie	-0,57	-0,52	-0,05
	2020		
Grecy	0,69	0,96	-0,27*
Wietnamczycy	0,19	0,52	-0,33*

* Różnice średnich istotne statystycznie na poziomie 0,01

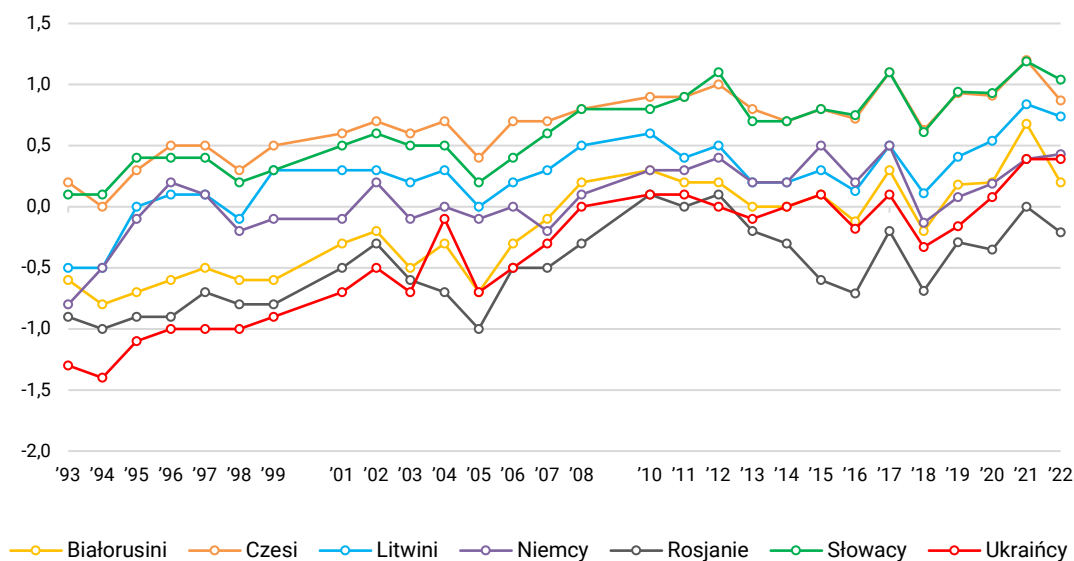
W ciągu ostatniego roku zarejestrowaliśmy wyraźne zmiany w nastawieniu do naszych sąsiadów. O ile w ostatnich latach naszymi ulubionymi sąsiadami byli niemal *ex aequo* Czesi i Słowacy, o tyle

³ Zob. komunikat CBOS „O stosunkach z sąsiednimi krajami – relacje polityczne a nastawienie do nacji”, marzec 2015 (oprac. M. Omyła-Rudzka).

obecnie na pierwszą pozycję wysunęli się Słowacy. Dopiero na drugim miejscu sytuują się Czesi, a za nimi – na trzeciej pozycji, podobnie jak rok temu – Litwini. W zeszłym roku tylko nieznacznie mniej niż Litwinów lubiliśmy Białorusinów, obecnie natomiast – pod względem natężenia pozytywnych emocji – wyprzedzili ich Niemcy i Ukraińcy. Podobnie jak w ubiegłych latach nadal z największym dystansem – jeśli chodzi o naszych sąsiadów – podchodzimy do Rosjan.

CBOS

RYS. 4. Zmiany nastawienia do naszych sąsiadów – średnie ocen*

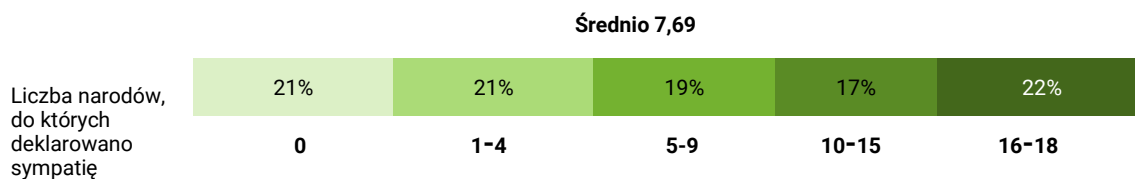


* Średnie mierzone na skali od -3 (maksymalna niechęć) do +3 (maksymalna sympatia)

ZRÓŻNICOWANIA SPOŁECZNO-DEMOGRAFICZNE

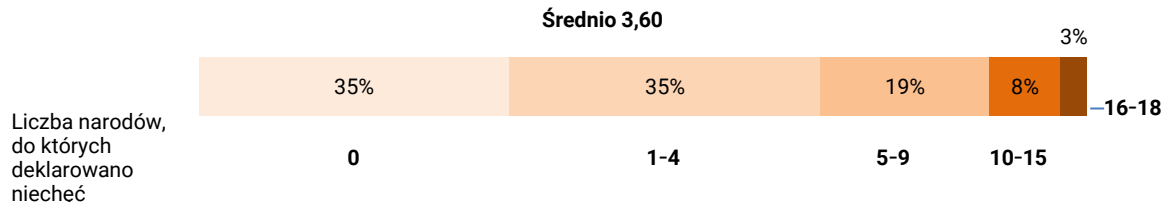
W celu syntetycznego przeanalizowania, jakie cechy społeczno-demograficzne sprzyjają przychylnemu nastawieniu do innych nacji, a jakie niechęci, stworzone zostały dwa wskaźniki – sympatii oraz niechęci. Wskaźnik sympatii dla danej grupy społeczno-demograficznej to średnia liczba lubianych przez nią nacji, a wskaźnik niechęci – średnia liczba narodów, wobec których dana grupa zadeklarowała niechęć. Wartość wskaźnika sympatii wśród ogółu badanych wynosi 7,69, co oznacza, że ankietowani przeciętnie wyrażali sympatię do 8 spośród 18 narodów i grup etnicznych uwzględnionych w sondażu. Zaznaczyć należy, że poza pozytywnymi i negatywnymi emocjami respondenci mogli deklorować stosunek obojętny (środek skali) bądź też brak sprecyzowanego nastawienia (odpowiedź „trudno powiedzieć”). Większość badanych (61%) wyrażała przychylne nastawienie do co najwyżej połowy narodów uwzględnionych w sondażu, tj. do co najwyżej 9, w tym 21% nie wyraziło sympatii do żadnej nacji. Blisko dwie piąte respondentów (39%) miało pozytywny stosunek do ponad połowy narodów uwzględnionych w sondażu, w tym 22% wyraziło sympatię do prawie wszystkich narodów (16-18 narodów).

RYS. 5. Wskaźnik sympatii do narodów



Wartość wskaźnika niechęci jest mniej więcej dwukrotnie mniejsza niż wskaźnika sympatii i wynosi 3,60. Oznacza to, że przeciętnie badani deklarowali niechęć do mniejszej liczby narodów niż sympatię – średnio do 4 spośród 18 narodów. Nieco więcej niż co trzeci badany nie wyraził niechęci do żadnej nacji (35%), a ogromna większość respondentów (89%) zadeklarowała negatywne nastawienie do co najwyżej połowy narodów uwzględnionych w sondażu, tj. do co najwyżej 9 narodów. Relatywnie niewielu badanych (11%) wyraziło niechęć do ponad połowy narodów, o które pytaliśmy w badaniu.

RYS. 6. Wskaźnik niechęci do narodów



Z analizy zróżnicowań społeczno-demograficznych wynika, że bardziej przyjazne nastawienie do innych narodów deklarują najmłodsi ankietowani w wieku 18–24 lata (wskaźnik sympatii w tej grupie jest wyższy niż w pozostałych osiągając wartość 9,85), mieszkańcy miast powyżej 20 000 (wartość wskaźnika sympatii od 8,57 do 8,77 w zależności od kategorii), absolwenci wyższych uczelni (9,13), o dochodach *per capita* co najmniej 3000 zł (8,99), zadowoleni z warunków materialnych swoich gospodarstw domowych (8,57). Biorąc pod uwagę kwestie światopoglądowe, zauważyć można, że bardziej przychylne nastawienie od innych wyrażali nieuczestniczący w praktykach religijnych (wartość wskaźnika sympatii – 9,01) oraz respondenci o lewicowych poglądach politycznych (9,97).

Natomiast niechęć częściej artykułowali badani w wieku 25–34 lata (wartość wskaźnika niechęci – 4,26), mieszkańcy wsi (4,22), z wykształceniem zasadniczym zawodowym (4,12), gorzej sytuowani – o dochodach *per capita* nieprzekraczających 1500 zł (od 4,11 do 4,40 w zależności od kategorii) oraz niezadowoleni z warunków materialnych swoich gospodarstw domowych (4,19). Biorąc natomiast pod uwagę poglądy polityczne, zauważyć można, że badani identyfikujący się z prawicą przeciętnie deklarowali niechęć do większej liczby nacji niż pozostali (wartość wskaźnika niechęci – 4,27).



Polacy najczęściej darzą sympatią: Włochów, Amerykanów, Węgrów i Słowaków. Niewiele rzadziej deklarują przyjazne nastawienie wobec Czechów, Greków i Anglików. Uwzględniając natomiast natężenie zarówno pozytywnych, jak i negatywnych emocji, można stwierdzić, że najbardziej przychylne nastawienie mamy do Włochów, na drugim miejscu niemal *ex aequo* sytuują się Węgrzy i Słowacy, a na trzecim – Amerykanie i Grecy.

Podobnie jak w ubiegłych latach niechęć do innych nacji wyrażana była generalnie rzadziej niż pozytywne nastawienie. Przeciętnie respondenci deklarowali sympatię do mniej więcej 8 spośród 18 narodów i grup etnicznych uwzględnionych w sondażu, a niechęć do 4.

Po ubiegłorocznej poprawie nastawienia do wielu nacji – jak można przypuszczać – związanej z pandemią koronawirusa, w obliczu której umocniło się poczucie solidarności z innymi, w tym roku rejestrujemy pewne pogorszenie. Zaznaczyć jednak należy, że stosunek do większości narodów uwzględnionych w sondażu jest lepszy od tego rejestrowanego dwa lata temu. Istotne statystycznie zmiany *in minus* w stosunku do zeszłorocznego pomiaru odnotowujemy w przypadku naszego nastawienia do Białorusinów, Czechów i Rosjan. Zmiany te można tłumaczyć takimi wydarzeniami jak kryzys migracyjny na granicy polsko-białoruskiej, spór o elektrownię Turów czy też eskalacja napięcia w relacjach Rosja–Ukraina. Odnośnie dwóch narodów nieuwzględnionych w zeszłorocznym badaniu – Greków i Wietnamczyków – możemy mówić o wyraźnej poprawie nastawienia, które w przypadku tych nacji jest najlepsze w historii naszych badań.

Opracowała

Małgorzata Omyła-Rudzka