

## Nastroje na rynku pracy w pierwszej dekadzie lutego

Znak jakości przyznany CBOS przez  
Organizację Firm Badania Opinii i Rynku na rok 2022



Fundacja Centrum Badania Opinii Społecznej  
ul. Świętojerska 5/7, 00-236 Warszawa  
e-mail: sekretariat@cbos.pl; info@cbos.pl  
<http://www.cbos.pl>  
(48 22) 629 35 69

## SPIS TREŚCI

Sytuacja w zakładach pracy.....	1
Oceny .....	1
Przewidywania.....	4
Poczucie zagrożenia bezrobociem.....	6
Sytuacja na lokalnych rynkach pracy.....	9

Centrum Badania Opinii Społecznej od prawie 30 lat regularnie bada kwestie związane z rynkiem pracy w Polsce. Osoby pracujące zarobkowo pytamy o ocenę obecnej sytuacji w ich zakładach pracy oraz o przewidywania dotyczące tego, jak będzie się ona kształtować w ciągu najbliższych dwunastu miesięcy. Badamy też ich poczucie zagrożenia bezrobociem i pewności utrzymania obecnej pracy. O opinię na temat sytuacji na lokalnych rynkach pracy prosimy wszystkich dorosłych respondentów. Ze względu na trwający stan epidemii lutowy sondaż z serii „Aktualne problemy i wydarzenia” przeprowadzono w ramach procedury mixed-mode<sup>1</sup>.

## SYTUACJA W ZAKŁADACH PRACY

### Oceny

W pierwszej dekadzie lutego większość (55%) pracujących zarobkowo obecną sytuację w swoich zakładach pracy oceniła pozytywnie, przy czym najczęściej (48%) opisywano ją jako po prostu „dobrą”, a zaledwie 7% pytanych uznało ją za „bardzo dobrą”. Blisko co trzeci ankietowany (31%) określił sytuację w swoim miejscu pracy jako „ani dobrą, ani złą”, a 12% stwierdziło, że sytuacja ta jest „zła” – co dziesiąty (10%) uznał ją za po prostu „złą”, a 2% oceniło ją jako „bardzo złą”. Tylko dwóch na stu pytanych (2%) nie potrafiło w tym miesiącu zająć jednoznacznego stanowiska w tej kwestii.

---

<sup>1</sup> Badanie „Aktualne problemy i wydarzenia” (382) przeprowadzono w ramach procedury mixed-mode na reprezentatywnej imiennej próbie pełnoletnich mieszkańców Polski, wylosowanej z rejestru PESEL.

Każdy respondent wybierał samodzielnie jedną z metod:

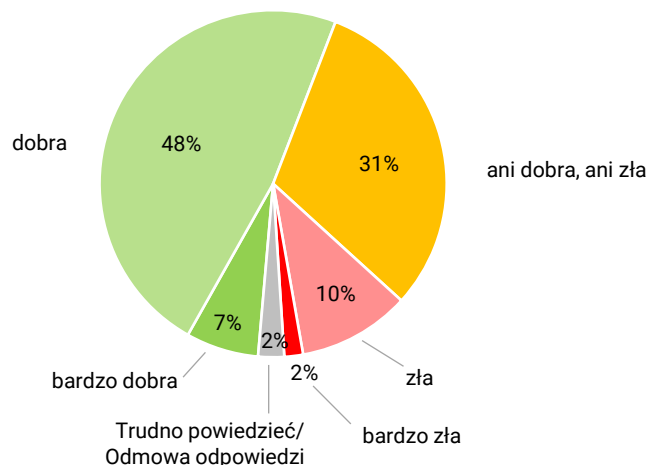
- wywiad bezpośredni z udziałem ankietera (metoda CAPI),
- wywiad telefoniczny po skontaktowaniu się z ankieterem CBOS (CATI) – dane kontaktowe respondent otrzymywał w liście zapowiednim od CBOS,
- samodzielne wypełnienie ankiety internetowej, do której dostęp był możliwy na podstawie loginu i hasła przekazanego respondentowi w liście zapowiednim od CBOS.

We wszystkich trzech przypadkach ankieta miała taki sam zestaw pytań oraz strukturę. Badanie zrealizowano w dniach od 31 stycznia do 10 lutego 2022 roku na próbie liczącej 1065 osób (w tym: 52,7% metodą CAPI, 30,3% – CATI i 17,0% – CAWI).

CBOS realizuje badania statutowe w ramach opisanej wyżej procedury od maja 2020 roku, w każdym przypadku podając proporcje wywiadów bezpośrednich, telefonicznych i internetowych.

**RYS. 1. Jak Pan(i) ogólnie ocenia obecną sytuację w Pana(i) zakładzie pracy? Czy jest ona:**

ODPOWIEDZI OSÓB PRACUJĄCYCH ZAROBKOWO ŁĄCZNIE Z ROLNIKAMI I OSOBAMI POMAGAJĄCYMI W PROWADZENIU GOSPODARSTWA ROLNEGO ORAZ PRACUJĄCYMI NA WŁASNY RACHUNEK POZA ROLNICTWEM, W TYM TAKŻE EMERYTÓW I RENCISTÓW PRACUJĄCYCH W NIEPEŁNYM WYMIARZE GODZIN (N=599)



W pierwszej dekadzie lutego w porównaniu z pierwszą połową stycznia nastąpiło minimalne pogorszenie ocen sytuacji w zakładach pracy. Mimo iż nadal większość (55%) pracujących zarobkowo oceniała ją pozytywnie, to było ich mniej niż w poprzednich dwunastu miesiącach (od stycznia br. spadek o 2 punkty procentowe). Jednocześnie nieznacznie przybyło oceniających ją negatywnie (wzrost z 10% do 12%) oraz twierdzących, że sytuacja w ich zakładach pracy jest „ani dobra, ani zła” (wzrost z 30% do 31%).

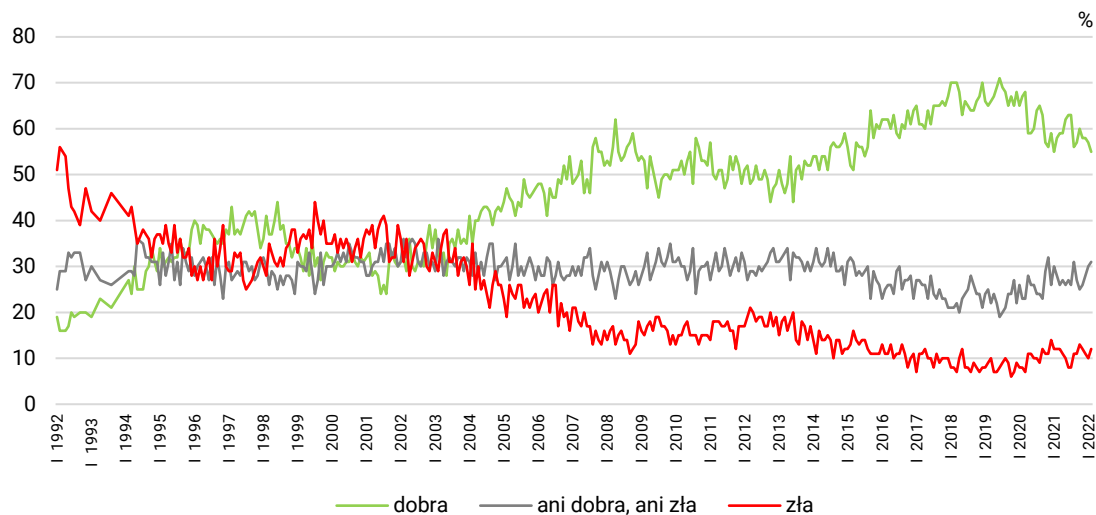
**TABELA 1**

Jak Pan(i) ogólnie ocenia obecną sytuację w Pana(i) zakładzie pracy? Czy jest ona:	Wskazania respondentów pracujących zarobkowo* według terminów badań													
	2021												2022	
	I	II	III	IV	V	VI	VII	VIII	IX	X	XI	XII	I	II
N*	623	650	636	620	639	685	649	642	669	649	610	601	633	599
	w procentach													
– dobra	55	58	59	59	62	63	63	56	57	60	58	58	57	55
– ani dobra, ani zła	30	28	26	27	26	27	26	31	27	25	26	28	30	31
– zła	12	12	12	11	10	8	8	11	11	13	12	11	10	12
Trudno powiedzieć/ Odmowa odpowiedzi	3	2	3	3	2	2	3	3	5	3	4	2	3	2

\* Dotyczy osób pracujących zarobkowo, także rolników oraz emerytów i rencistów pracujących w niepełnym wymiarze godzin

RYS. 2. Jak Pan(i) ogólnie ocenia obecną sytuację w Pana(i) zakładzie pracy?\*

Czy jest ona:



\* Odpowiedzi osób pracujących zarobkowo. Pominięto odpowiedzi „Trudno powiedzieć” i odmowy odpowiedzi

Oceny obecnej sytuacji w zakładach pracy wyraźnie różnicuje sektor własności (zob. tabelę aneksową 1). Tak jak przed miesiącem najlepiej oceniali ją pracownicy spółek właścicieli prywatnych i państwa, z których 65% uważało ją za dobrą, a tylko 7% za złą. Również tak jak poprzednio najmniej opinii pozytywnych wyrażały osoby pracujące w indywidualnych gospodarstwach rolnych (29%), a co piąta z nich (20%) uważała, że sytuacja w miejscu pracy jest obecnie zła (w tej grupie tradycyjnie najczęstsze były opinie, że sytuacja jest „ani dobra, ani zła” – obecnie 47%). Zestawienie wyników dwóch ostatnich badań pokazuje, że za stwierdzone ogólne niewielkie pogorszenie ocen aktualnej sytuacji w zakładach pracy odpowiadają pracujący w sektorze prywatnym oraz w spółkach właścicieli prywatnych i państwa. Natomiast wśród zatrudnionych w instytucjach, urzędach lub zakładach całkowicie państwowych, samorządowych lub publicznych, w tym także jednoosobowych spółkach Skarbu Państwa – w porównaniu z pierwszą połową stycznia<sup>2</sup> – oceny się poprawiły.

Warto też dodać, iż – podobnie jak w styczniu – wyraźnie gorzej niż pracownicy najemni sytuację w swoim miejscu pracy oceniali pracujący na własny rachunek – zarówno rolnicy indywidualni, jak i osoby prowadzące pozarolniczą działalność gospodarczą. Zaledwie 34% rolników i 41% przedsiębiorców wystawiło jej oceny pozytywne, a blisko co czwarty z nich (odpowiednio: 23% i 24%) ocenił ją źle.

<sup>2</sup> Zob. komunikat CBOS „Nastroje na rynku pracy w pierwszej połowie stycznia”, styczeń 2022 (oprac. B. Badora).

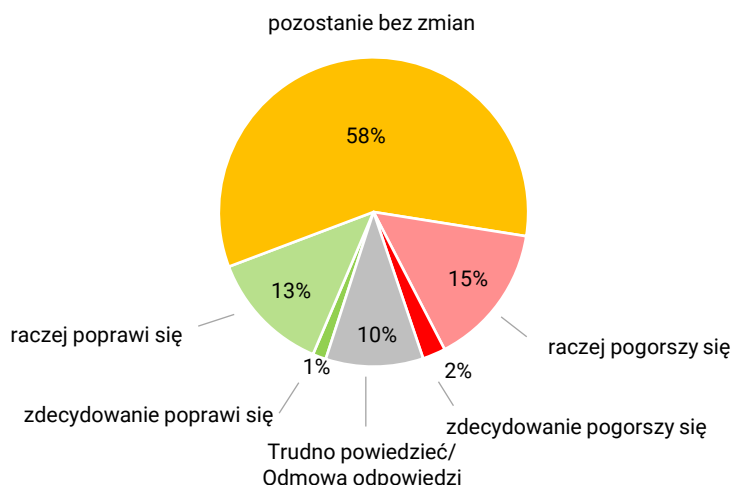
## Przewidywania

W pierwszej dekadzie lutego większość (58%) pracujących zarobkowo przewidywała, że w ciągu najbliższego roku sytuacja w ich zakładach pracy nie zmieni się. Wśród pozostałych badanych więcej osób spodziewało się jej pogorszenia (17%) niż poprawy (14%). Warto dodać, iż także wśród nielicznych badanych przewidujących zdecydowaną zmianę sytuacji więcej było prognozujących zdecydowane pogorszenie niż zdecydowaną poprawę (2% wobec 1%). Co dziesiąty (10%) pracujący zarobkowo nie potrafił ocenić, jak w ciągu najbliższego roku będzie wyglądała sytuacja w jego miejscu pracy.

CBOS

**RYS. 3. Czy, Pana(i) zdaniem, w ciągu najbliższego roku sytuacja w Pana(i) zakładzie pracy:**

ODPOWIEDZI OSÓB PRACUJĄCYCH ZAROBKOWO ŁĄCZNIE Z ROLNIKAMI I OSOBAMI POMAGAJĄCYMI W PROWADZENIU GOSPODARSTWA ROLNEGO ORAZ PRACUJĄCYMI NA WŁASNY RACHUNEK POZA ROLNICTWEM, W TYM TAKŻE EMERYTÓW I RENCISTÓW PRACUJĄCYCH W NIEPEŁNYM WYMIARZE GODZIN (N=599)



W stosunku do poprzedniego badania zwiększył się pesymizm w przewidywaniach dotyczących sytuacji w zakładach pracy w ciągu najbliższych dwunastu miesięcy. Optymistów jest tyle samo co w pierwszej połowie stycznia, natomiast o 5 punktów procentowych ubyło przewidujących utrzymanie *status quo*, a o 4 punkty procentowe przybyło spodziewających się pogorszenia sytuacji, których jest obecnie najwięcej w okresie od grudnia 2020 roku.

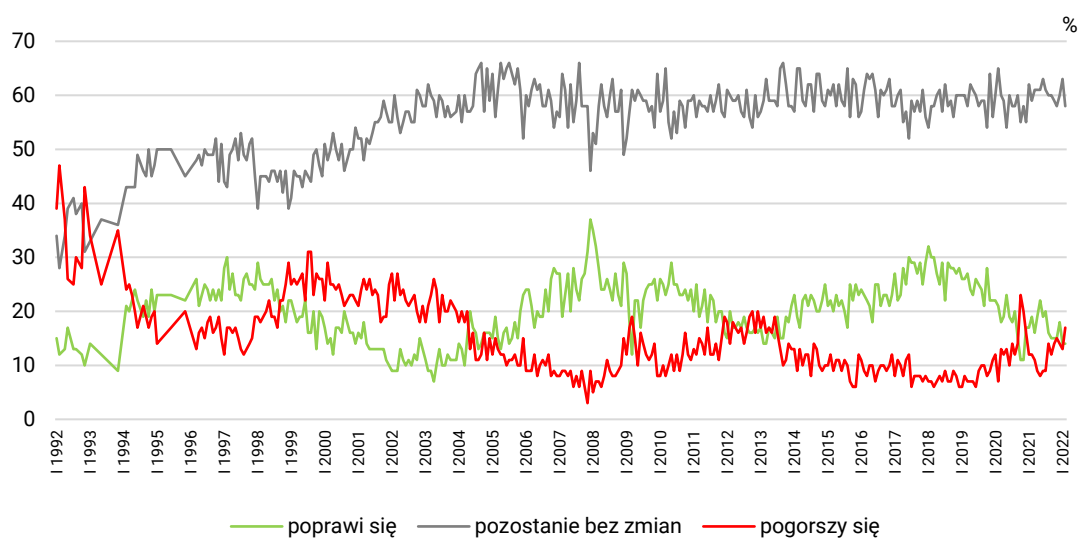
TABELA 2

Czy, Pana(i) zdaniem, w ciągu najbliższego roku <b>sytuacja w Pana(i) zakładzie pracy:</b>	Wskazania respondentów pracujących zarobkowo* według terminów badań													
	2021												2022	
	I	II	III	IV	V	VI	VII	VIII	IX	X	XI	XII	I	II
	N*	623	650	636	620	639	685	649	642	669	649	610	601	633
w procentach														
– poprawi się	17	19	16	19	22	19	20	16	15	15	15	18	14	14
– pozostanie bez zmian	62	59	61	61	61	63	61	60	60	59	58	60	63	58
– pogorszy się	12	12	11	9	8	9	9	14	12	14	15	14	13	17
Trudno powiedzieć/ Odmowa odpowiedzi	9	10	12	11	9	9	10	11	13	12	12	8	10	10

\* Dotyczy osób pracujących zarobkowo, także rolników oraz emerytów i rencistów pracujących w niepełnym wymiarze godzin

CBOS

RYS. 4. Czy, Pana(i) zdaniem, w ciągu najbliższego roku sytuacja w Pana(i) zakładzie pracy\*:



\* Odpowiedzi respondentów pracujących zarobkowo. Pominięto odpowiedzi „Trudno powiedzieć” i odmowy odpowiedzi

Prognozy dotyczące rozwoju sytuacji w zakładach pracy respondentów w ciągu najbliższego roku od momentu badania najbardziej różnicuje ocena stanu aktualnego. Wśród dobrze oceniających aktualną sytuację w zakładzie pracy oraz uważających, że jest ona „ani dobra, ani zła”, przeważają oczekujący, że w ciągu najbliższego roku pozostanie ona bez zmian (odpowiednio 66% i 60%), natomiast trzy piąte (60%) oceniających ją źle w następnych dwunastu miesiącach spodziewa się jej pogorszenia. Ponadto – im gorzej badani oceniają obecną sytuację w swoich zakładach pracy, tym częściej wyrażają przekonanie, że w ciągu najbliższych dwunastu miesięcy sytuacja w nich się pogorszy, i odwrotnie – im lepsze oceny stanu aktualnego, tym częstsze przewidywanie poprawy.



TABELA 3

Czy, Pana(i) zdaniem, w ciągu najbliższego roku, sytuacja w Pana(i) zakładzie pracy*:	Jak Pan(i) ogólnie ocenia obecną sytuację w Pana(i) zakładzie pracy? Czy jest ona:		
	dobra	ani dobra, ani zła	zła
	procentowanie w kolumnach		
– poprawi się	17	11	8
– pozostanie bez zmian	66	60	27
– pogorszy się	7	19	60
Trudno powiedzieć/Odmowa odpowiedzi	9	9	6

\* Odpowiedzi osób pracujących zarobkowo, także rolników oraz emerytów i rencistów pracujących w niepełnym wymiarze godzin (N=599)

Prognozy sytuacji w zakładach pracy różnicuje też sektor własności, przy czym na tle pozostałych badanych największym pesymizmem wyróżniają się pracujący w prywatnych gospodarstwach rolnych, z których aż 31% uważa, że w ciągu najbliższego roku sytuacja w ich miejscu pracy się pogorszy (zob. tabelę aneksową 2). Za ogólne pogorszenie prognoz sytuacji w zakładach pracy odpowiadają jednak pracujący w sektorze prywatnym poza rolnictwem, wśród których w porównaniu z pierwszą połową stycznia<sup>3</sup> o 7 punktów procentowych przybyło pesymistów (z 12% do 19%), a o 3 punkty procentowe ubyło optymistów (z 17% do 14%). Wśród pozostałych pracujących zarobkowo więcej badanych niż w poprzednim miesiącu spodziewa się w ciągu najbliższego roku zmian sytuacji w zakładach pracy, ale minimalnie więcej przybyło wśród nich oczekujących jej poprawy niż pogorszenia.

## POCZUCIE ZAGROŻENIA BEZROBOCIEM

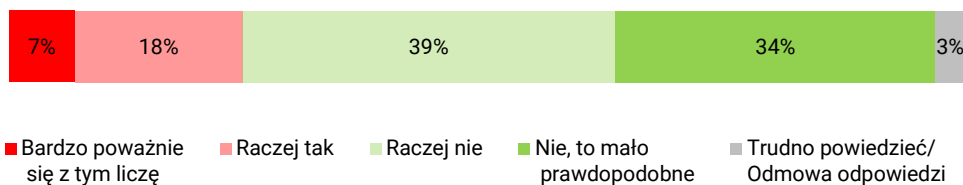
W pierwszej dekadzie lutego poczucie bezpieczeństwa zatrudnienia utrzymywało się na takim samym poziomie jak w pierwszej połowie stycznia br. Blisko trzy czwarte (73%) pracujących zarobkowo zadeklarowało, że nie liczy się z ewentualnością utraty obecnej pracy (zwolnienia, upadku/likwidacji zakładu pracy, gospodarstwa itp.), a możliwość utraty tego źródła utrzymania brał pod uwagę co czwarty (25%) badany. Mimo że – w porównaniu ze styczniem – zmiany nie są istotne statystycznie, to ostatnio tak wysoki odsetek (7%) badanych deklarujących, że bardzo poważnie liczą się z możliwością utraty obecnej pracy, notowaliśmy w kwietniu 2021 roku. Jednocześnie po kwietniu ubiegłego roku nie zarejestrowaliśmy równie niskiego jak ostatnio lub niższego odsetka badanych uznających utratę obecnej pracy za mało prawdopodobną (obecnie 34%).

<sup>3</sup> Por. przypis 2.

CBOS

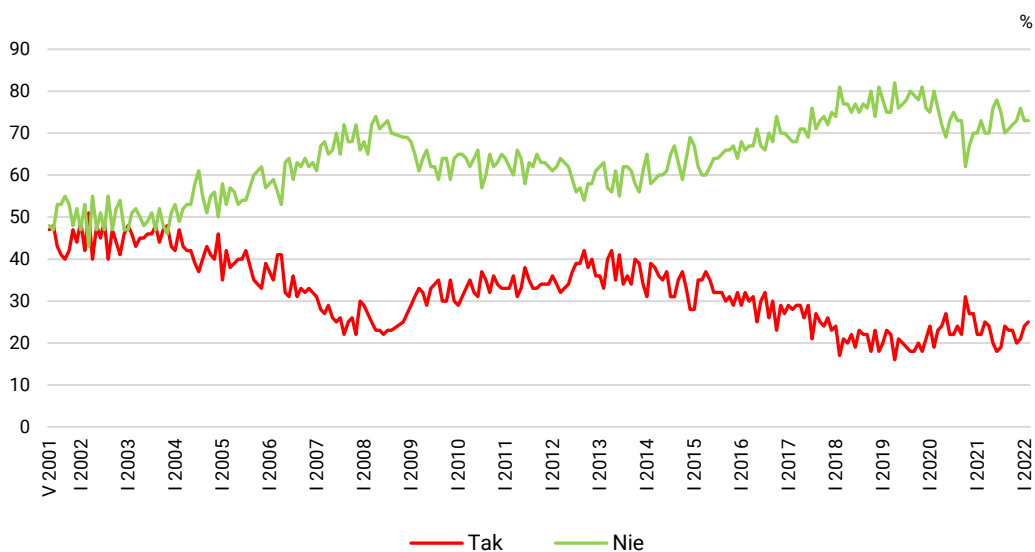
**RYS. 5. Czy liczy się Pan(i) z możliwością utraty obecnej pracy (zwolnienia, bankructwa, upadku, likwidacji zakładu, gospodarstwa itp.)?**

ODPOWIEDZI OSÓB PRACUJĄCYCH ZAROBKOWO ŁĄCZNIE Z ROLNIKAMI I OSOBAMI POMAGAJĄCYMI W PROWADZENIU GOSPODARSTWA ROLNEGO ORAZ PRACUJĄCYMI NA WŁASNY RACHUNEK POZA ROLNICTWEM, W TYM TAKŻE EMERYTÓW I RENCISTÓW PRACUJĄCYCH W NIEPEŁNYM WYMIARZE GODZIN (N=599)



CBOS

**RYS. 6. Czy liczy się Pan(i) z możliwością utraty obecnej pracy (zwolnienia, bankructwa, upadku, likwidacji zakładu, gospodarstwa itp.)?\***



\* Zsumowano odsetki odpowiedzi: „Bardzo poważnie się z tym liczę” i „Raczej tak” (Tak) oraz „Nie, to mało prawdopodobne” i „Raczej nie” (Nie). Pominięto odpowiedzi „Trudno powiedzieć” i odmowy odpowiedzi

Uwaga: pytanie zadawano respondentom pracującym zarobkowo, łącznie z rolnikami i osobami pomagającymi w prowadzeniu gospodarstwa rolnego oraz pracującymi na własny rachunek poza rolnictwem

TABELA 4

Czy liczy się Pan(i) z <b>możliwością utraty obecnej pracy</b> (zwolnienia, bankructwa, upadku, likwidacji zakładu, gospodarstwa itp.)?	Wskazania osób pracujących zarobkowo* według terminów badań													
	2021												2022	
	I	II	III	IV	V	VI	VII	VIII	IX	X	XI	XII	I	II
	N=623	N=650	N=636	N=620	N=639	N=685	N=649	N=642	N=669	N=649	N=610	N=601	N=633	N=599
	w procentach													
Bardzo poważnie się z tym liczę	4	5	4	7	3	3	4	5	4	5	3	5	5	7
Raczej tak	18	17	21	17	17	15	15	19	19	18	17	16	19	18
Raczej nie	37	39	33	37	33	36	37	34	35	35	36	40	38	39
Nie, to mało prawdopodobne	33	34	37	33	43	42	38	35	36	37	37	36	35	34
Trudno powiedzieć/ Odmowa odpowiedzi	8	5	5	6	3	4	6	6	5	6	7	3	3	3

\* Dotyczy osób pracujących zarobkowo, także rolników oraz emerytów i rencistów pracujących w niepełnym wymiarze godzin

Analizy wielozmiennowe wskazują, iż w pierwszej dekadzie lutego poczucie bezpieczeństwa zatrudnienia zależało przede wszystkim od prognoz dotyczących rozwoju sytuacji w zakładzie pracy w ciągu najbliższych dwunastu miesięcy. Ponad połowa (52%) badanych przewidujących poprawę sytuacji uważała możliwość utraty obecnej pracy za zdarzenie mało prawdopodobne, natomiast większość (55%) spodziewających się pogorszenia w mniejszym lub większym stopniu dopuszczała taką możliwość. Generalnie też – im bardziej optymistyczne przewidywania co do przyszłej sytuacji w zakładzie pracy, tym więcej przekonanych, że utrata obecnej pracy jest mało prawdopodobna (od 21% w grupie przewidujących pogorszenie do 52% wśród oczekujących poprawy). Analogicznie, im gorsze prognozy, tym więcej badanych bardzo poważnie liczy się z możliwością utraty pracy (od 4% w grupie zakładających, że sytuacja się poprawi, do 23% wśród spodziewających się jej pogorszenia).

TABELA 5

Czy liczy się Pan(i) z <b>możliwością utraty obecnej pracy</b> (zwolnienia, bankructwa, upadku, likwidacji zakładu, gospodarstwa itp.)?*	Czy, Pana(i) zdaniem, w ciągu najbliższego roku, sytuacja w Pana(i) zakładzie pracy:			
	poprawi się	pozostanie bez zmian	pogorszy się	Trudno powiedzieć
	procentowanie w kolumnach			
Bardzo poważnie się z tym liczę	4	3	23	5
Raczej tak	8	15	32	19
Raczej nie	34	46	22	36
Nie, to mało prawdopodobne	52	34	21	26
Trudno powiedzieć	2	2	2	14

\* Odpowiedzi osób pracujących zarobkowo (N=599)

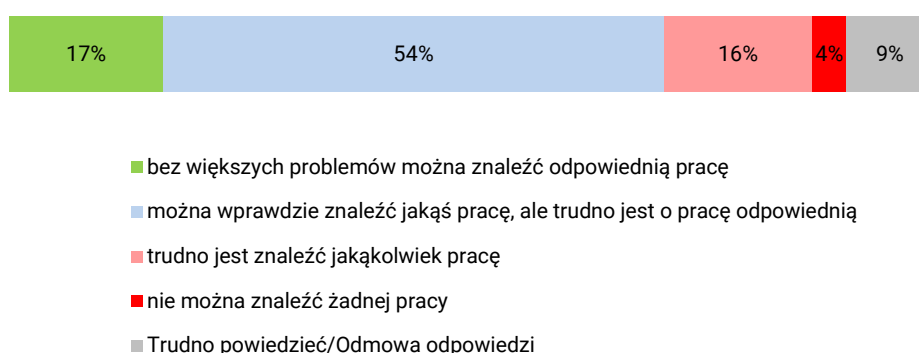
Pewność zatrudnienia i poczucie zagrożenia utratą pracy różnicuje też sektor własności. Jak zwykle najczęściej przekonanych, że utrata obecnej pracy jest mało prawdopodobna, znajdujemy wśród pracujących w prywatnych gospodarstwach rolnych (50%), w tym wśród właścicieli gospodarstw (55%). Natomiast ponadprzeciętnie często w tym miesiącu obawy (choć na ogół umiarkowane) o możliwość utraty obecnej pracy zgłaszali pracujący w sektorze prywatnym poza rolnictwem (8% z nich deklarowało, że bardzo poważnie się z tym liczy, a 22% – raczej bierze to pod uwagę) – zob. tabelę aneksową 3.

## SYTUACJA NA LOKALNYCH RYNKACH PRACY

W pierwszej dekadzie lutego większość (71%) badanych oceniła, że w ich miejscowości lub okolicy można znaleźć pracę, a co piąty (20%) stwierdził, że w okolicy miejsca zamieszkania możliwości znalezienia pracy są znacząco ograniczone lub wręcz ich nie ma. Co jedenasty badany nie potrafił ocenić sytuacji na lokalnym rynku pracy (9%).

CBOS

RYS. 7. Jak określił(a)by Pan(i) sytuację na rynku pracy w Pana(i) miejscowości lub w okolicy? Czy, Pana(i) zdaniem, obecnie:

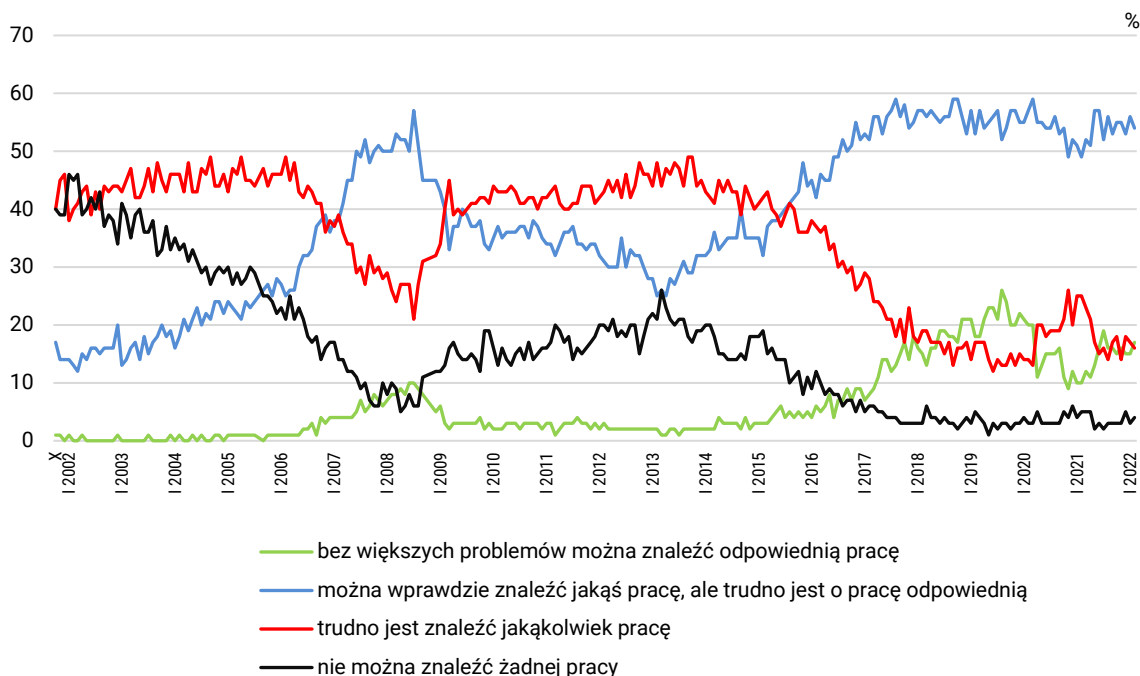


W pierwszej dekadzie lutego sytuacja na lokalnych rynkach pracy oceniana była niemal tak samo jak w pierwszej połowie stycznia br.

TABELA 6

Jak określił(a)by Pan(i) <b>sytuację na rynku pracy w Pana(i) miejscowości lub okolicy?</b> Czy, Pana(i) zdaniem, obecnie:	Wskazania respondentów według terminów badań													
	2021												2022	
	I	II	III	IV	V	VI	VII	VIII	IX	X	XI	XII	I	II
– bez większych problemów można znaleźć odpowiednią pracę	10	10	12	11	13	16	19	16	16	15	16	15	15	17
– można wprawdzie znaleźć jakąś pracę, ale trudno jest o pracę odpowiednią	51	49	52	51	57	57	52	56	53	55	55	53	56	54
– trudno jest znaleźć jakąkolwiek pracę	25	25	23	21	17	15	16	14	17	18	14	18	17	16
– nie można znaleźć żadnej pracy	4	5	5	5	2	3	2	3	3	3	3	5	3	4
Trudno powiedzieć/ Odmowa odpowiedzi	10	10	9	12	11	9	11	11	11	9	12	10	9	9

RYS. 8. Jak określił(a)by Pan(i) sytuację na rynku pracy w Pana(i) miejscowości lub okolicy? Czy, Pana(i) zdaniem, obecnie:



Pominięto odpowiedzi „Trudno powiedzieć” i odmowy odpowiedzi

Opinie o lokalnych rynkach pracy niezmiennie wyraźnie różnicuje wielkość miejscowości, w której mieszkają badani. W pierwszej dekadzie lutego, tak jak w poprzednich miesiącach, najgorzej oceniali ją mieszkańcy wsi i najmniejszych miast (do 19 999 ludności). Na trudności ze znalezieniem pracy lub całkowity brak takiej możliwości w miejscu zamieszkania lub okolicy wskazywało łącznie 27% mieszkańców wsi i 26% mieszkańców miast liczących do 19 999 ludności. Najlepiej sytuację na lokalnych rynkach pracy postrzegali natomiast mieszkańcy co najmniej półmilionowych miast, z których 29% wyraziło przekonanie, że w ich mieście lub okolicy bez większych problemów można znaleźć odpowiednią pracę, a dodatkowo blisko połowa (48%) uważała, że można tam znaleźć pracę, choć trudno jest o tę odpowiednią (zob. tabelę aneksową 4).

Lutowe oceny sytuacji na lokalnych rynkach pracy wyraźnie różnicuje też grupa zawodowa/społeczna, do której należą badani oraz ich płeć. Najczęściej przekonanie, że w ich miejscowości lub jej okolicy bez większych problemów można znaleźć odpowiednią pracę, wyrażali kierownicy oraz specjaliści z wyższym wykształceniem (26%), a także robotnicy wykwalifikowani (24%). Ponadto żaden przedstawiciel kadry kierowniczej i specjalistów z wyższym wykształceniem nie stwierdził, że w okolicy jego miejsca zamieszkania nie można znaleźć żadnej pracy. Najczęściej na trudności ze znalezieniem pracy w swojej okolicy wskazywali natomiast renciści (44% z nich twierdziło, że trudno jest tam znaleźć jakąkolwiek pracę, a 8% uważało, że jest to w ogóle niemożliwe). Biorąc pod uwagę płeć badanych, można natomiast dostrzec, iż mężczyźni znacznie częściej niż kobiety stwierdzali, że

w ich miejscowości lub okolicy bez większych problemów można znaleźć odpowiednią pracę (21% wobec 12%), natomiast kobiety częściej wskazywały, że w okolicy miejsca ich zamieszkania możliwości znalezienia pracy są znacząco ograniczone lub wręcz ich nie ma (25% wobec 15%).

\*\*\*

W pierwszej dekadzie lutego w porównaniu z pierwszą połową stycznia nastąpiło minimalne pogorszenie ocen sytuacji w zakładach pracy i znacznie zwiększył się pesymizm w jej przewidywaniach na najbliższe dwanaście miesięcy. Nie wpłynęło to jednak na poczucie bezpieczeństwa zatrudnienia, które utrzymało się na poziomie z pierwszej połowy stycznia. Również sytuacja na lokalnych rynkach pracy oceniana była niemal tak samo jak przed miesiącem.

Opracowała

Barbara Badora