

Nastroje społeczne w marcu

Znak jakości przyznany CBOS przez
Organizację Firm Badania Opinii i Rynku na rok 2022



Fundacja Centrum Badania Opinii Społecznej
ul. Świętojerska 5/7, 00-236 Warszawa
e-mail: sekretariat@cbos.pl; info@cbos.pl
<http://www.cbos.pl>
(48 22) 629 35 69

SPIS TREŚCI

Rozwój ogólnej sytuacji w kraju	1
Oceny	1
Przewidywania	3
Sytuacja polityczna	4
Oceny	4
Przewidywania	6
Sytuacja gospodarcza	7
Oceny	7
Przewidywania	9
Sytuacja własna badanych i materialne warunki życia	10
Oceny	10
Przewidywania	11

Po inwazji Rosji na Ukrainę nastroje społeczne zmieniły się dosyć znacząco¹. W wymiarze ocen nastąpiła poprawa, a w wymiarze prognoz – pogorszenie. Z jednej strony wzrosło przekonanie, że sytuacja w kraju zmierza w dobrym kierunku, poprawiły się oceny sytuacji politycznej, gospodarczej oraz postrzeganie jakości życia rodzin. Z drugiej strony nasiliły się obawy związane z ogólną sytuacją w Polsce w ciągu najbliższego roku, kondycją gospodarki, jakością życia oraz warunkami materialnymi gospodarstw domowych.

ROZWÓJ OGÓLNEJ SYTUACJI W KRAJU

Oceny

W ciągu ostatniego miesiąca poprawiły się opinie o sytuacji w kraju. Przybyło uważających, że zmierza ona w dobrym kierunku (wzrost o 3 punkty procentowe, do 27%), a ubyło postrzegających ją negatywnie (spadek o 4 punkty, do 55%).

TABELA 1

Czy, ogólnie rzecz biorąc, sytuacja w naszym kraju zmierza w dobrym czy też w złym kierunku?	Wskazania respondentów według terminów badań														
	2021												2022		
	II	III	IV	V	VI	VII	VIII	IX	X	XI	XII	I	II	III	
	w procentach														
W dobrym	32	30	30	35	36	33	31	30	28	23	25	21	24	27	
W złym	54	54	53	45	43	46	54	52	56	62	59	61	59	55	
Trudno powiedzieć	14	16	17	20	21	21	15	18	16	16	16	18	18	18	

¹ Badanie „Aktualne problemy i wydarzenia” (383) przeprowadzono w ramach procedury mixed-mode na reprezentatywnej imiennej próbie pełnoletnich mieszkańców Polski, wylosowanej z rejestru PESEL.

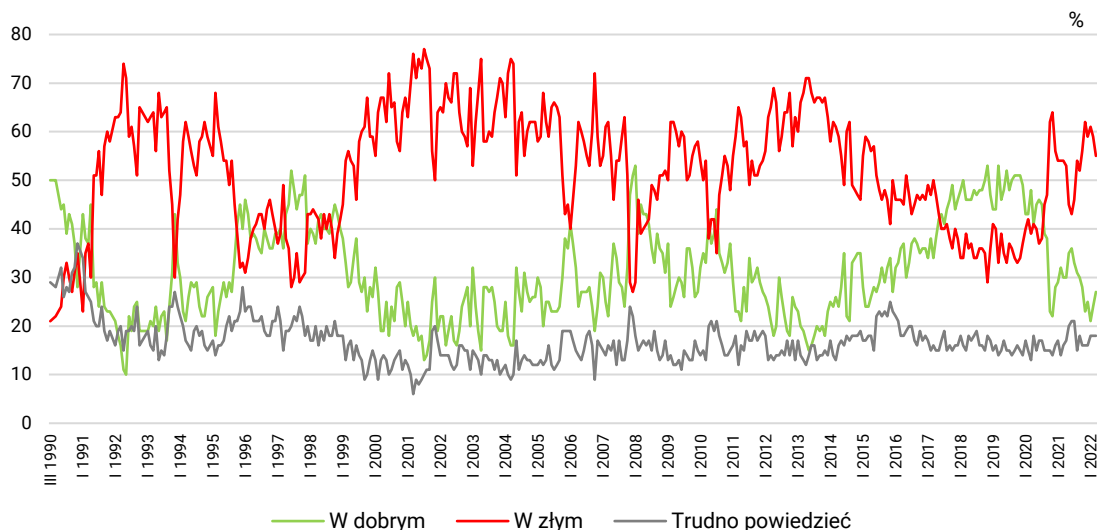
Każdy respondent wybierał samodzielnie jedną z metod:

- wywiad bezpośredni z udziałem ankietera (metoda CAPI),
- wywiad telefoniczny po skontaktowaniu się z ankieterem CBOS (CATI) – dane kontaktowe respondent otrzymywał w liście zapowiednim od CBOS,
- samodzielne wypełnienie ankiety internetowej, do której dostęp był możliwy na podstawie loginu i hasła przekazanego respondentowi w liście zapowiednim od CBOS.

We wszystkich trzech przypadkach ankietę miała taki sam zestaw pytań oraz strukturę. Badanie zrealizowano w dniach od 28 lutego do 10 marca 2022 roku na próbie liczącej 1078 osób (w tym: 56,0% metodą CAPI, 28,4% – CATI i 15,6% – CAWI).

CBOS realizuje badania statutowe w ramach opisanej wyżej procedury od maja 2020 roku, w każdym przypadku podając proporcje wywiadów bezpośrednich, telefonicznych i internetowych.

RYS. 1. Czy, ogólnie rzecz biorąc, sytuacja w naszym kraju zmierza w dobrym czy też w złym kierunku?



Zadowolenie z rozwoju sytuacji w kraju częściej niż pozostali deklarują starsi badani (40% ankietowanych w wieku 65 lat lub więcej), mieszkający w mniejszych miejscowościach (33% mieszkańców wsi), gorzej wykształceni (40% z wykształceniem zasadniczym zawodowym i 30% z wykształceniem podstawowym lub gimnazjalnym), o niższych dochodach *per capita* (39% ankietowanych o dochodach poniżej 1000 zł na osobę). W grupach społeczno-zawodowych są to najczęściej renciści (44%), emeryci (36%) oraz robotnicy wykwalifikowani (36%). Negatywnie kierunek zmian w kraju częściej niż inni postrzegają młodszy badani (71% w wieku 18-24 lata), mieszkańcy większych miast (66% mieszkających w miastach liczących powyżej 500 tys.), lepiej wykształceni (69% absolwentów wyższych uczelni), o wyższych dochodach na osobę w gospodarstwie domowym (65% ankietowanych o dochodach od 3000 zł *per capita*).

W istotny sposób opinie na temat rozwoju sytuacji w kraju różnicują poglądy polityczne i kwestie światopoglądowe. Zadowolenie z kierunku zmian dokonujących się w Polsce ponadprzeciętnie często wyrażają respondenci praktykujący religijnie kilka razy w tygodniu (47%) oraz identyfikujący się z prawicą (45%). W elektoratach ugrupowań mających największe poparcie są to przede wszystkim zwolennicy Prawa i Sprawiedliwości. Z kolei niezadowolony częściej niż pozostali artykułują niepraktykujący religijnie (67%), utożsamiający się z lewicą (79%), a w potencjalnych elektoratach – sympatycy Koalicji Obywatelskiej oraz Polski 2050 Szymona Hołowni.

TABELA 2

Na kandydata której partii/ugrupowania głosował(a)by Pan(i) w wyborach do Sejmu?	Czy, ogólnie rzecz biorąc, sytuacja w naszym kraju zmierza w dobrym czy też w złym kierunku?		
	W dobrym	W złym	Trudno powiedzieć
	w procentach		
Prawo i Sprawiedliwość	62	20	18
Konfederacja Wolność i Niepodległość	18	74	9
Polska 2050 Szymona Hołowni	11	80	9
Koalicja Obywatelska	6	81	13
Niezdecydowani, na kogo głosować	18	60	22
Niezamierzający głosować	29	56	15

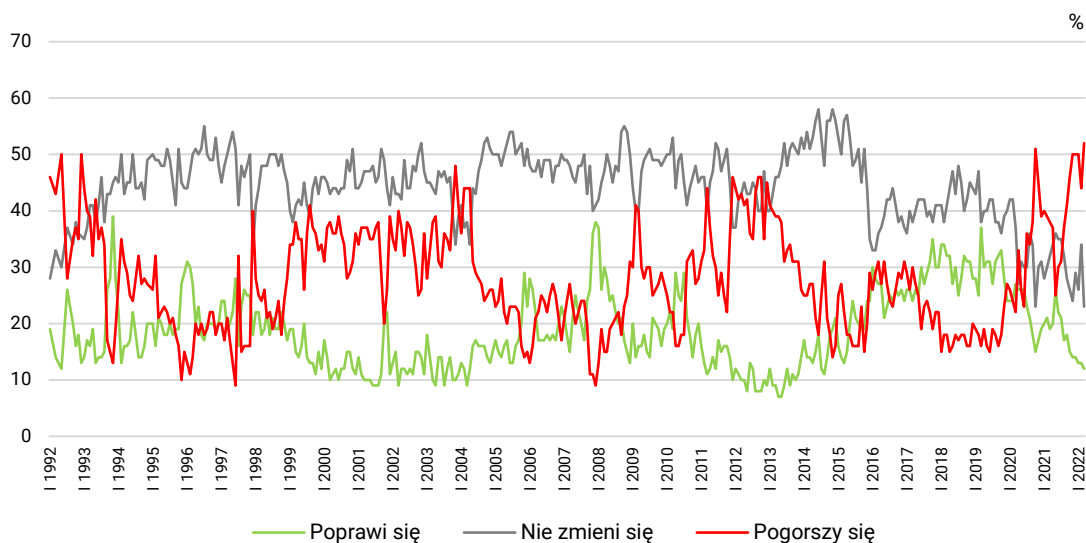
Przewidywania

Po zarejestrowanej w ubiegłym miesiącu poprawie, w marcu zwiększył się pesymizm w przewidywaniach dotyczących ogólnej sytuacji w Polsce w ciągu najbliższego roku. Pogorszenia obawia się ponad połowa badanych (52%, wzrost o 8 punktów procentowych w stosunku do lutego), a na poprawę liczy – podobnie jak miesiąc temu – 12% ankietowanych. Blisko co czwarty respondent (23%, spadek o 11 punktów) uważa, że sytuacja w kraju nie zmieni się.

TABELA 3

Jak Pan(i) sądzi, czy w ciągu najbliższego roku sytuacja w Polsce poprawi się, pogorszy czy też się nie zmieni?	Wskazania respondentów według terminów badań													
	2021											2022		
	II	III	IV	V	VI	VII	VIII	IX	X	XI	XII	I	II	III
w procentach														
Poprawi się	21	19	20	26	22	21	17	18	15	14	14	13	13	12
Nie zmieni się	30	32	34	36	35	35	32	28	26	24	29	26	34	23
Pogorszy się	39	38	37	25	30	31	37	41	46	50	50	50	44	52
Trudno powiedzieć	10	11	10	13	13	13	14	13	13	13	7	11	9	13

RYS. 2. Jak Pan(i) sądzi, czy w ciągu najbliższego roku sytuacja w Polsce poprawi się, pogorszy czy też się nie zmieni?



Pominięto odpowiedzi „Trudno powiedzieć”

SYTUACJA POLITYCZNA

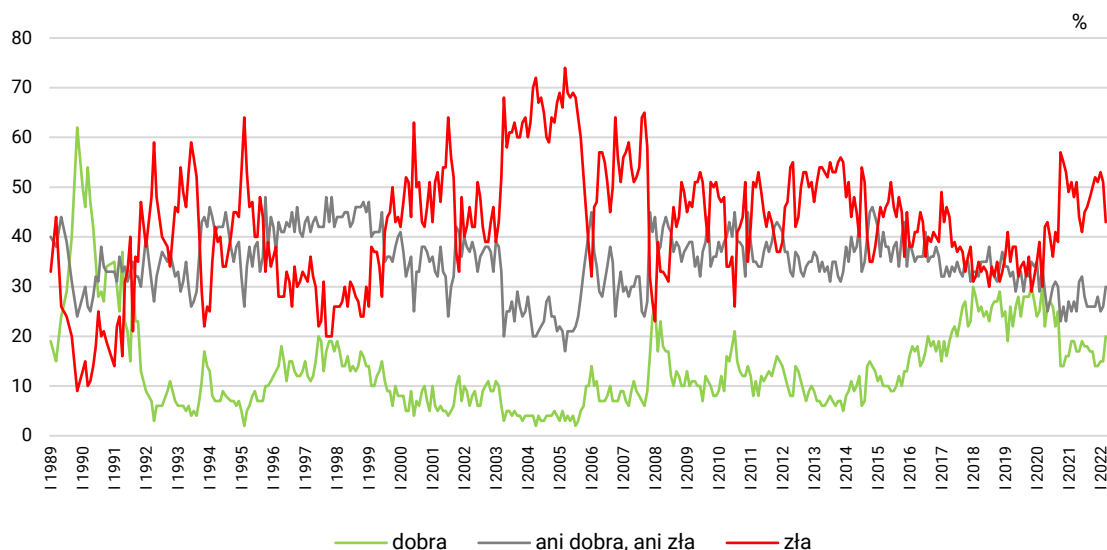
Oceny

W stosunku do lutego poprawiły się oceny sytuacji politycznej. Zwiększył się odsetek badanych oceniających ją pozytywnie (o 5 punktów procentowych, do 20%), a zmniejszył – postrzegających ją negatywnie (o 8 punktów, do 43%). Trzech na dziesięciu ankietowanych ocenia ją jako przeciętną (30%, wzrost o 4 punkty).

TABELA 4

Jak Pan(i) ogólnie ocenia obecną sytuację polityczną w Polsce? Czy jest ona:	Wskazania respondentów według terminów badań													
	2021												2022	
	II	III	IV	V	VI	VII	VIII	IX	X	XI	XII	I	II	III
	w procentach													
– dobra	19	19	17	17	19	18	18	17	17	14	14	15	15	20
– ani dobra, ani zła	25	27	25	31	32	28	26	26	26	26	28	25	26	30
– zła	51	48	51	44	41	45	46	48	50	52	51	53	51	43
Trudno powiedzieć	6	6	7	8	8	9	10	9	7	7	7	7	8	7

RYS. 3. Jak Pan(i) ogólnie ocenia obecną sytuację polityczną w Polsce?
Czy jest ona:



Pominięto odpowiedzi „Trudno powiedzieć”

Niezadowolenie nad zadowoleniem z sytuacji politycznej przeważa w niemal wszystkich analizowanych grupach społeczno-demograficznych. Szczególnie krytycznie na ten temat wypowiadają się mieszkańcy największych miast (66% ocen negatywnych), absolwenci wyższych uczelni (60%), badani o dochodach *per capita* wynoszących co najmniej 3000 zł (59%), a w grupach społeczno-demograficznych kadra kierownicza i specjaliści z wyższym wykształceniem (66%) oraz średni personel, technicy (63%).

Postrzeganie sytuacji politycznej zależy jednak przede wszystkim od orientacji politycznej i światopoglądowej. Częściej pozytywnie na jej temat wypowiadają się osoby bardziej religijne (wśród praktykujących kilka razy w tygodniu zadowolonych jest 40%), identyfikujące się z prawicą (39%), a w potencjalnych elektoratach partyjnych – zwolennicy Prawa i Sprawiedliwości (56%). Natomiast krytyczne opinie na temat sytuacji politycznej częściej niż inni formułują ankietowani nieuczestniczący w praktykach religijnych (65%), o poglądach lewicowych (69%), a w potencjalnych elektoratach partyjnych – sympatycy opozycji, a przede wszystkim respondenci popierający Koalicję Obywatelską.

TABELA 5

Na kandydata której partii/ugrupowania głosował(a)by Pan(i) w wyborach do Sejmu?	Jak Pan(i) ogólnie ocenia obecną sytuację polityczną w Polsce? Czy jest ona:			
	dobra	ani dobra, ani zła	zła	Trudno powiedzieć
	w procentach			
Prawo i Sprawiedliwość	56	27	10	7
Konfederacja Wolność i Niepodległość	10	34	53	3
Polska 2050 Szymona Hołowni	5	28	59	8
Koalicja Obywatelska	3	17	79	1
Niezdecydowani, na kogo głosować	10	32	47	12
Niezamierzający głosować	18	29	39	14

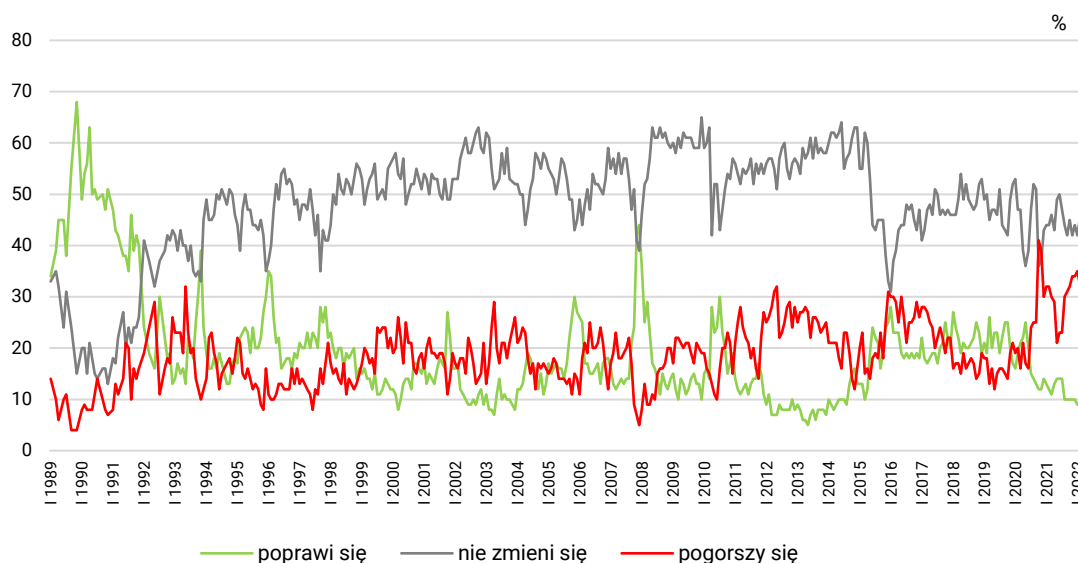
Przewidywania

Podobnie jak w lutym największy odsetek badanych uważa, że sytuacja polityczna w ciągu najbliższego roku nie zmieni się (43%, spadek o 3 punkty procentowe), znaczna część spodziewa się pogorszenia (30%, spadek o 2 punkty), a relatywnie niewielu liczy na poprawę (11%, wzrost o 2 punkty).

TABELA 6

Czy, Pana(i) zdaniem, w ciągu najbliższego roku sytuacja polityczna w Polsce:	Wskazania respondentów według terminów badań													
	2021											2022		
	II	III	IV	V	VI	VII	VIII	IX	X	XI	XII	I	II	III
	w procentach													
– poprawi się	12	11	13	14	14	14	10	10	10	10	10	9	9	11
– nie zmieni się	44	46	43	49	50	47	44	42	45	42	44	42	46	43
– pogorszy się	32	30	29	21	23	23	30	31	32	34	34	35	32	30
Trudno powiedzieć	12	13	15	16	13	16	16	17	13	14	12	14	13	15

RYS. 4. Czy, Pana(i) zdaniem, w ciągu najbliższego roku sytuacja polityczna w Polsce:



Pominięto odpowiedzi „Trudno powiedzieć”

SYTUACJA GOSPODARCZA

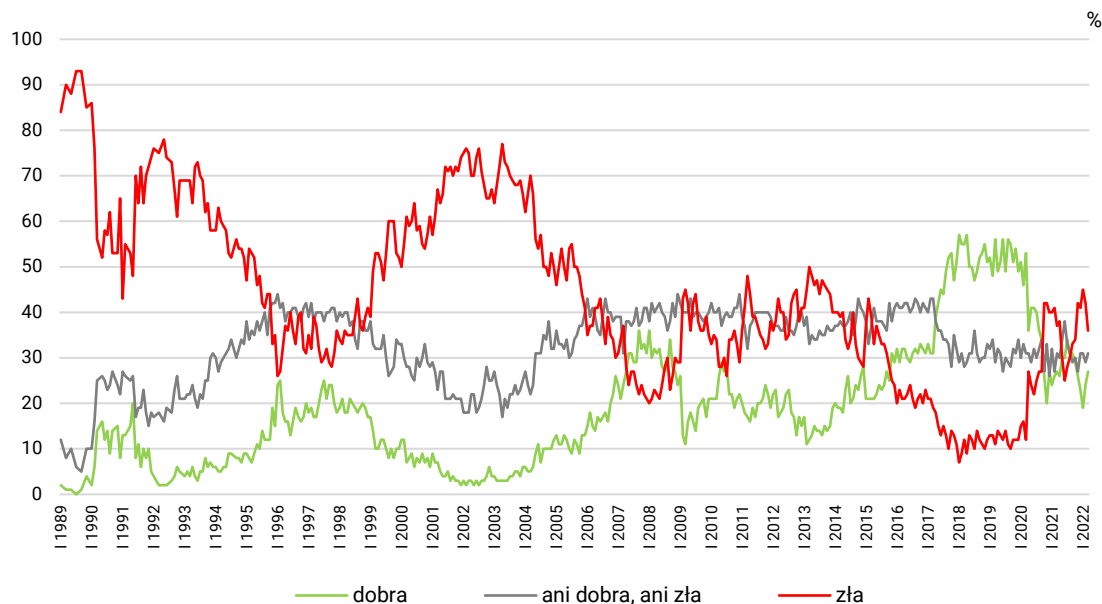
Oceny

W porównaniu z lutym poprawiły się oceny sytuacji gospodarczej. Zmniejszył się odsetek badanych oceniających ją negatywnie (z 42% do 36%), a zwiększył tych, którzy postrzegają ją pozytywnie (o 3 punkty procentowe, do 27%) oraz przeciętnie (o 2 punkty, do 31%).

TABELA 7

Jak Pan(i) ogólnie ocenia obecną sytuację gospodarczą w Polsce? Czy jest ona:	Wskazania respondentów według terminów badań													
	2021											2022		
	II	III	IV	V	VI	VII	VIII	IX	X	XI	XII	I	II	III
	w procentach													
– dobra	26	27	26	30	30	34	31	31	29	26	23	19	24	27
– ani dobra, ani zła	27	31	30	34	38	33	31	29	30	27	31	31	29	31
– zła	41	37	38	30	25	28	30	33	34	42	41	45	42	36
Trudno powiedzieć	5	5	6	6	7	5	8	7	7	6	5	5	5	5

RYS. 5. Jak Pan(i) ogólnie ocenia obecną sytuację gospodarczą w Polsce?
Czy jest ona:



Pominięto odpowiedzi „Trudno powiedzieć”

Podobnie jak w przypadku postrzegania kierunku zmian dokonujących się w kraju oraz sytuacji politycznej, oceny kondycji gospodarki zależne są w znacznej mierze od orientacji politycznej i światopoglądowej. Lepiej postrzegają ją osoby bardziej religijne, najgorzej natomiast respondenci niepraktykujący religijnie. Pozytywnie sytuację gospodarczą postrzega blisko połowa badanych identyfikujących się z prawicą (49%), a w potencjalnych elektoratach partyjnych – ponad połowa wyborców Prawa i Sprawiedliwości (59%). Natomiast niezadowolenie przeważa nad zadowoleniem wśród identyfikujących się z lewicą (60% wobec 13%) oraz w elektoratach ugrupowań opozycyjnych (najsilniej w elektoracie Koalicji Obywatelskiej, a najsłabiej – Konfederacji).

TABELA 8

Na kandydata której partii/ugrupowania głosował(a)by Pan(i) w wyborach do Sejmu?	Jak Pan(i) ogólnie ocenia obecną sytuację gospodarczą w Polsce? Czy jest ona:			
	dobra	ani dobra, ani zła	zła	Trudno powiedzieć
	w procentach			
Prawo i Sprawiedliwość	59	28	9	5
Polska 2050 Szymona Hołowni	16	27	50	6
Konfederacja Wolność i Niepodległość	22	44	34	0
Koalicja Obywatelska	8	27	61	4
Niezdecydowani, na kogo głosować	12	34	45	9
Niezamierzający głosować	32	29	32	7

Z analizy zróżnicowań społeczno-demograficznych wynika, że stosunkowo dobrze kondycję gospodarki postrzegają badani w wieku 55+ (36%–39% w zależności od kategorii), gorzej wykształceni (37% ankietowanych z wykształceniem podstawowym lub gimnazjalnym), o najniższych dochodach *per capita* – do 999 zł (34%). Z kolei niezadowolenie z sytuacji gospodarczej ponadprzeciętnie często artykułują respondenci w wieku 25–34 lata (51%), mieszkańcy dużych i największych miast (50%–51%), absolwenci wyższych uczelni (49%) oraz osoby o najwyższych dochodach *per capita*, wynoszących co najmniej 3000 zł (45%)

Przewidywania

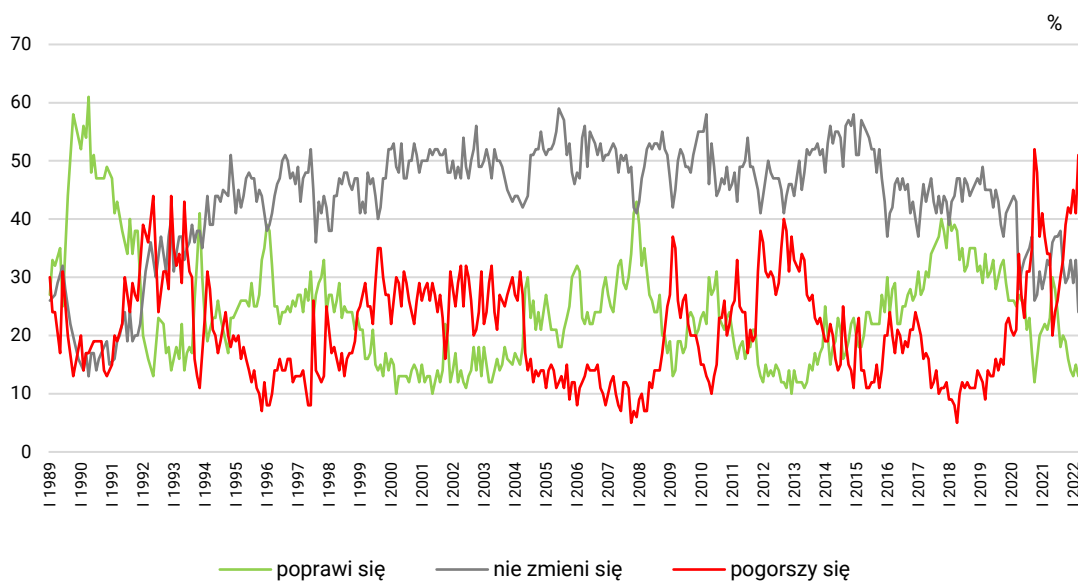
Zwiększył się natomiast pesymizm w przewidywaniach dotyczących sytuacji gospodarczej w ciągu najbliższego roku. Wyraźnie przybyło obawiających się jej pogorszenia (o 10 punktów procentowych, do 51%), a ubyło zakładających utrzymanie *status quo* (o 9 punktów, do 24%) i liczących na poprawę w tym obszarze (o 2 punkty, do 13%).

TABELA 9

Czy, Pana(i) zdaniem, w ciągu najbliższego roku sytuacja gospodarcza w Polsce:	Wskazania respondentów według terminów badań													
	2021											2022		
	II	III	IV	V	VI	VII	VIII	IX	X	XI	XII	I	II	III
	w procentach													
– poprawi się	22	21	23	30	28	24	18	20	19	16	14	13	15	13
– nie zmieni się	30	33	32	36	37	37	38	32	29	30	33	29	33	24
– pogorszy się	37	34	34	20	24	26	30	33	39	42	41	45	41	51
Trudno powiedzieć	11	12	11	14	11	13	14	15	13	11	12	12	11	13

CBOS

RYS. 6. Czy, Pana(i) zdaniem, w ciągu najbliższego roku sytuacja gospodarcza w Polsce:



Pominięto odpowiedzi „Trudno powiedzieć”

SYTUACJA WŁASNA BADANYCH I MATERIALNE WARUNKI ŻYCIA

Oceny

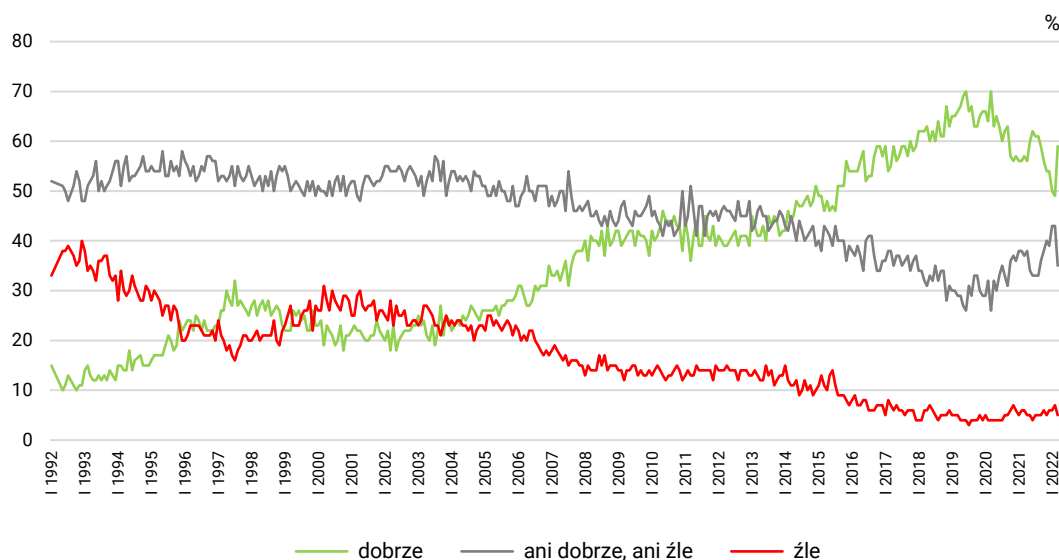
W stosunku do lutego poprawiły się oceny jakości życia. Wzrósł odsetek badanych deklarujących, że im i ich rodzinom żyje się dobrze (o 10 punktów procentowych, do 59%), a zmniejszyły się odsetki uważających, że żyje im się „ani dobrze, ani źle” (o 8 punktów, do 35%) oraz „źle” (o 2 punkty, do 5%).

TABELA 10

Czy obecnie Panu(i) i Pana(i) rodzinie żyje się:	Wskazania respondentów według terminów badań													
	2021											2022		
	II	III	IV	V	VI	VII	VIII	IX	X	XI	XII	I	II	III
	w procentach													
– dobrze	56	57	56	60	62	61	61	59	56	54	54	50	49	59
– ani dobrze, ani źle	38	37	38	34	34	33	33	36	38	40	39	43	43	35
– źle	6	6	5	5	4	5	5	5	6	5	6	6	7	5

CBOS

RYS. 7. Czy obecnie Panu(i) i Pana(i) rodzinie żyje się:



Pomięto odpowiedzi „Trudno powiedzieć”

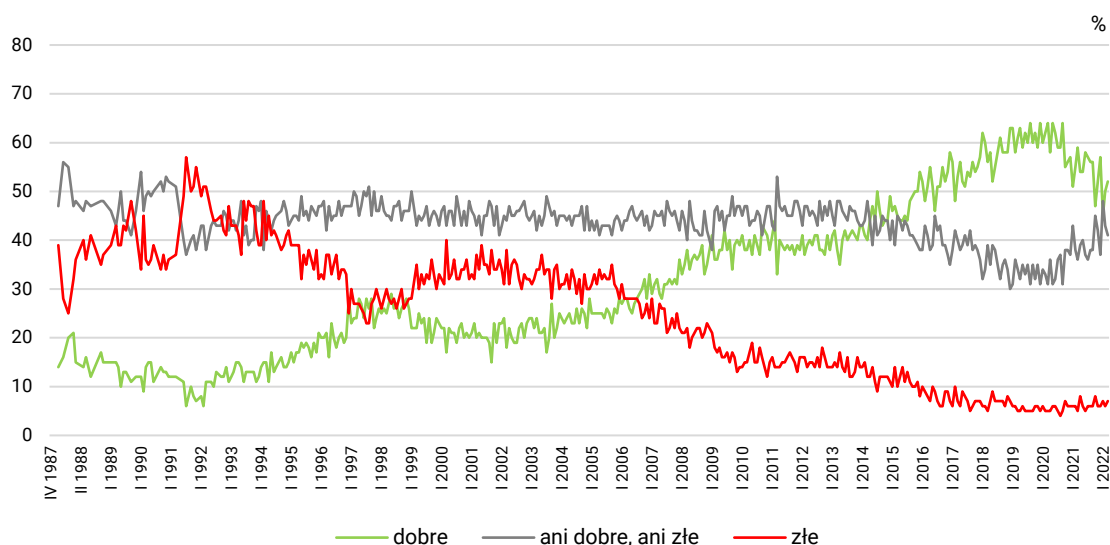
W ciągu ostatniego miesiąca nie zmieniły się znacząco oceny warunków materialnych gospodarstw domowych. Nieco ponad połowa badanych uważa, że są one dobre (52%, wzrost o 2 punkty procentowe), relatywnie niewielu twierdzi, że złe (7%), a dwie piąte (41%, spadek o 2 punkty) – że przeciętne.

TABELA 11

Jak Pan(i) ocenia obecne warunki materialne swojego gospodarstwa domowego? Czy są one:	Wskazania respondentów według terminów badań													
	2021											2022		
	II	III	IV	V	VI	VII	VIII	IX	X	XI	XII	I	II	III
	w procentach													
– dobre	55	59	54	54	58	57	56	56	47	52	57	45	50	52
– ani dobre, ani złe	38	36	39	40	37	36	38	38	45	42	37	48	43	41
– złe	6	5	8	6	5	6	6	6	8	6	6	7	6	7

CBOS

RYS. 8. Jak Pan(i) ocenia obecne warunki materialne swojego gospodarstwa domowego? Czy są one:



Zadowolenie z poziomu życia rodziny oraz warunków materialnych swojego gospodarstwa domowego w dużym stopniu zależy od dochodów przypadających na osobę w gospodarstwie domowym. Wśród osób o miesięcznych dochodach wynoszących co najmniej 3000 zł *per capita* 74% wyraża zadowolenie z jakości życia rodziny, a 73% dobrze ocenia swoje warunki bytu. Zauważyć można również, że częściej zadowolenie z jakości życia deklarują ankieterowani w wieku 18–24 lata (75%) oraz absolwenci wyższych uczelni (68%), a z warunków materialnych swoich gospodarstw domowych – badani w wieku 18–34 lata (62%–63%) i osoby z wyższym wykształceniem (66%).

Przewidywania

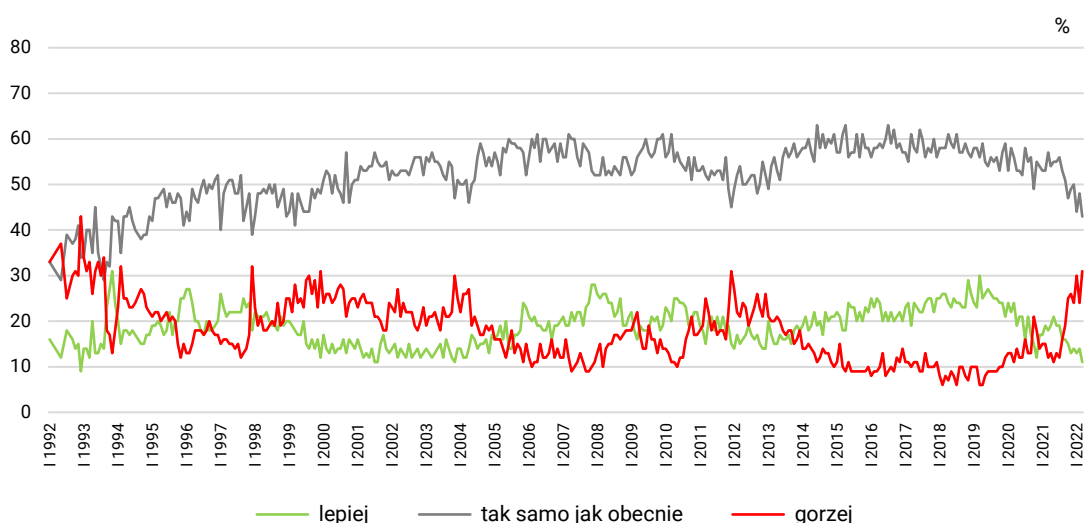
W stosunku do lutego pogorszyły się przewidywania dotyczące warunków materialnych gospodarstw domowych oraz jakości życia. Wzrósł odsetek przewidujących, że za rok im i ich rodzinom będzie żyło się gorzej (o 7 punktów procentowych, do 31%), a zmniejszyły się odsetki prognozujących poprawę (o 3 punkty, do 11%) oraz niezakładających zmian (o 5 punktów, do 43%).

TABELA 12

Jak Pan(i) sądzi, czy za rok Panu(i) i Pana(i) rodzinie będzie się żyło:	Wskazania respondentów według terminów badań													
	2021											2022		
	II	III	IV	V	VI	VII	VIII	IX	X	XI	XII	I	II	III
	w procentach													
– lepiej	19	18	19	21	19	19	16	16	15	13	14	13	14	11
– tak samo	53	57	54	55	55	56	53	51	47	49	50	44	48	43
– gorzej	15	12	13	11	13	12	16	19	25	26	24	30	24	31
Trudno powiedzieć	13	13	14	13	13	13	15	14	13	12	12	13	14	15

CBOS

RYS. 9. Jak Pan(i) sądzi, czy za rok Panu(i) i Pana(i) rodzinie będzie się żyło:



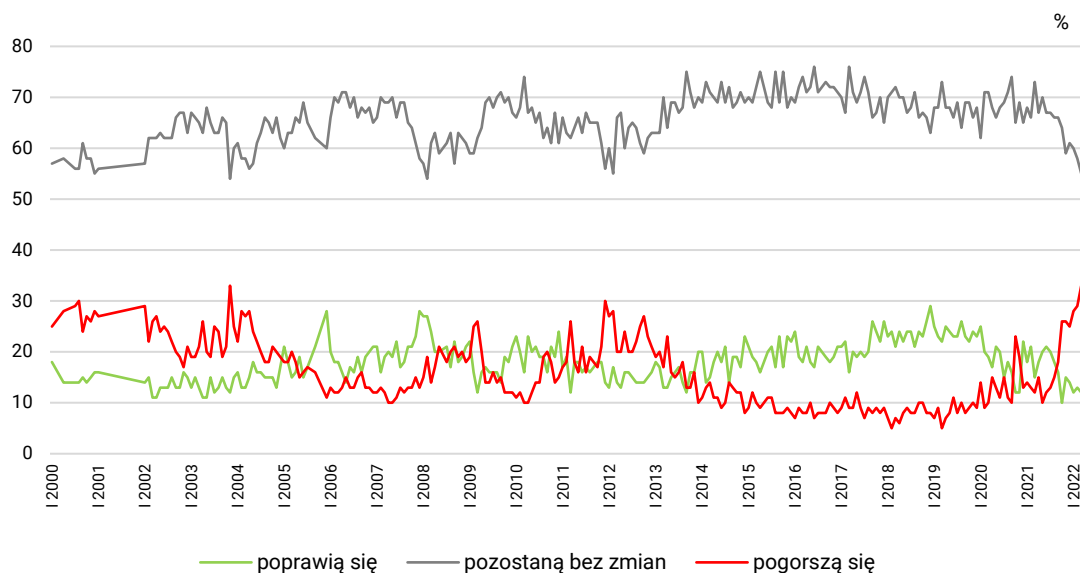
Pomięto odpowiedzi „Trudno powiedzieć”

Przybyło również obawiających się pogorszenia warunków materialnych (o 4 punkty procentowe, do 33%), jednocześnie ubyło niezakładających zmian w tym obszarze (o 3 punkty, do 55%), a odsetek liczących na poprawę prawie nie zmienił się (12%).

TABELA 13

Jak Pan(i) sądzi, czy w ciągu najbliższego roku warunki materialne Pana(i) gospodarstwa domowego:	Wskazania respondentów według terminów badań													
	2021											2022		
	II	III	IV	V	VI	VII	VIII	IX	X	XI	XII	I	II	III
	w procentach													
– poprawią się	21	15	18	20	21	20	18	16	10	15	14	12	13	12
– pozostaną bez zmian	66	73	67	70	67	67	66	66	64	59	61	60	58	55
– pogorszą się	13	12	15	10	12	13	15	18	26	26	25	28	29	33

RYS. 10. Jak Pan(i) sądzi, czy w ciągu najbliższego roku warunki materialne Pana(i) gospodarstwa domowego:



W marcu, po inwazji Rosji na Ukrainę, zarejestrowaliśmy poprawę ocen bieżącej sytuacji w Polsce. W reakcji na działania Polski i Polaków wzrosło przekonanie, że sytuacja w kraju zmierza w dobrym kierunku. Poprawiły się również oceny sytuacji politycznej, gospodarczej oraz postrzeganie jakości życia rodzin. Pomimo poprawy ocen bieżącej sytuacji zwiększyły się obawy dotyczące przyszłości. Pogorszyły się przewidywania dotyczące ogólnej sytuacji w kraju, kondycji gospodarki, jakości życia rodzin oraz warunków materialnych. Tak wysoki poziom obaw przed pogorszeniem sytuacji gospodarczej, artykułowany przez ponad połowę badanych, notowaliśmy dotychczas tylko raz w historii naszych badań, w drugiej połowie października 2020 roku podczas przybierającej na sile drugiej fali epidemii koronawirusa oraz licznych obostrzeń i ograniczeń w życiu gospodarczym. Pesymizmowi w prognozach dotyczących sytuacji gospodarczej towarzyszą relatywnie duże obawy związane z pogorszeniem warunków materialnych gospodarstw domowych. Rejestrowany obecnie odsetek obawiających się pogorszenia warunków bytowych jest najwyższy od blisko dwóch dekad.

Opracowała

Małgorzata Omyła-Rudzka