

Nastroje na rynku pracy w pierwszej dekadzie marca

Znak jakości przyznany CBOS przez
Organizację Firm Badania Opinii i Rynku na rok 2022



Fundacja Centrum Badania Opinii Społecznej
ul. Świętojerska 5/7, 00-236 Warszawa
e-mail: sekretariat@cbos.pl; info@cbos.pl
<http://www.cbos.pl>
(48 22) 629 35 69

Centrum Badania Opinii Społecznej od prawie 30 lat regularnie bada opinie Polaków na temat rynku pracy w Polsce. W marcowym sondażu¹ z serii „Aktualne problemy i wydarzenia” zapytaliśmy osoby pracujące zarobkowo o ocenę sytuacji w ich zakładach pracy i o przewidywania dotyczące tego, jak będzie się ona kształtować w ciągu najbliższego roku. Interesował nas także poziom poczucia bezpieczeństwa zatrudnienia wśród respondentów oraz ich opinie o lokalnym rynku pracy – w miejscowości lub okolicy miejsca zamieszkania. Badanie marcowe zawiera ponadto dodatkowy segment odnoszący się do krajowego rynku pracy, w ramach którego raz do roku pytamy ankietowanych o opinię na temat sytuacji panującej na rynku pracy w Polsce oraz przewidywania w zakresie tego, jak zmieni się ona w ciągu najbliższego roku.

SYTUACJA W ZAKŁADACH PRACY

Oceny

W pierwszej dekadzie marca oceny sytuacji w zakładach pracy – względem dwóch poprzednich badań – poprawiły się i osiągnęły najwyższy w tym roku poziom wskazań pozytywnych (59%). W porównaniu z wynikiem, jaki odnotowaliśmy miesiąc wcześniej, jest to wzrost o 4 punkty procentowe. W tym czasie nieznacznie zmniejszyła się liczba osób oceniających tę sytuację negatywnie (spadek o 2 punkty procentowe, z 12% do 10%) oraz postrzegających ją jako „ani dobrą, ani złą” (spadek o 3 punkty, z 31% do 28%).

¹ Badanie „Aktualne problemy i wydarzenia” (383) przeprowadzono w ramach procedury mixed-mode na reprezentatywnej imiennej próbie pełnoletnich mieszkańców Polski, wylosowanej z rejestru PESEL.

Każdy respondent wybierał samodzielnie jedną z metod:

- wywiad bezpośredni z udziałem ankietera (metoda CAPI),
- wywiad telefoniczny po skontaktowaniu się z ankieterem CBOS (CATI) – dane kontaktowe respondent otrzymywał w liście zapowiednim od CBOS,
- samodzielne wypełnienie ankiety internetowej, do której dostęp był możliwy na podstawie loginu i hasła przekazanego respondentowi w liście zapowiednim od CBOS.

We wszystkich trzech przypadkach ankieta miała taki sam zestaw pytań oraz strukturę. Badanie zrealizowano w dniach od 28 lutego do 10 marca 2022 roku na próbie liczącej 1078 osób (w tym: 56,0% metodą CAPI, 28,4% – CATI i 15,6% – CAWI).

CBOS realizuje badania statutowe w ramach opisanej wyżej procedury od maja 2020 roku, w każdym przypadku podając proporcje wywiadów bezpośrednich, telefonicznych i internetowych.

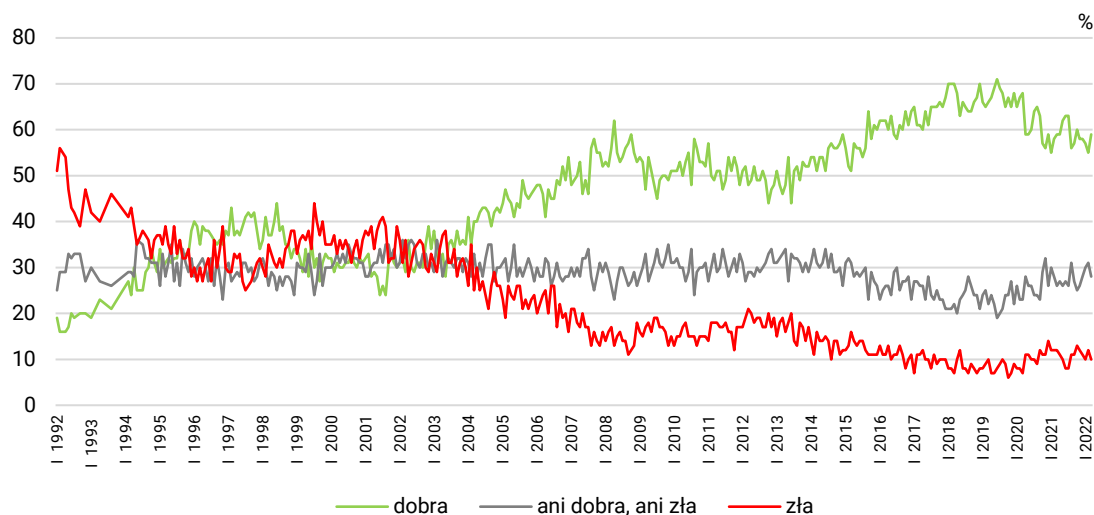
TABELA 1

Jak Pan(i) ogólnie ocenia obecną sytuację w Pana(i) zakładzie pracy? Czy jest ona:	Wskazania respondentów aktywnych zawodowo* według terminów badań													
	2021											2022		
	II	III	IV	V	VI	VII	VIII	IX	X	XI	XII	I	II	III
	N*	650	636	620	639	685	649	642	669	649	610	601	633	599
	w procentach													
– dobra	58	59	59	62	63	63	56	57	60	58	58	57	55	59
– ani dobra, ani zła	28	26	27	26	27	26	31	27	25	26	28	30	31	28
– zła	12	12	11	10	8	8	11	11	13	12	11	10	12	10
Trudno powiedzieć/ Odmowa odpowiedzi	2	3	3	2	2	3	3	5	3	4	2	3	2	3

* Dotyczy osób pracujących zarobkowo, także rolników oraz emerytów i rencistów pracujących w niepełnym wymiarze godzin

CBOS

RYS. 1. Jak Pan(i) ogólnie ocenia obecną sytuację w Pana(i) zakładzie pracy?*
Czy jest ona:



* Odpowiedzi osób pracujących zarobkowo. Pominięto odpowiedzi „Trudno powiedzieć” i odmowy odpowiedzi

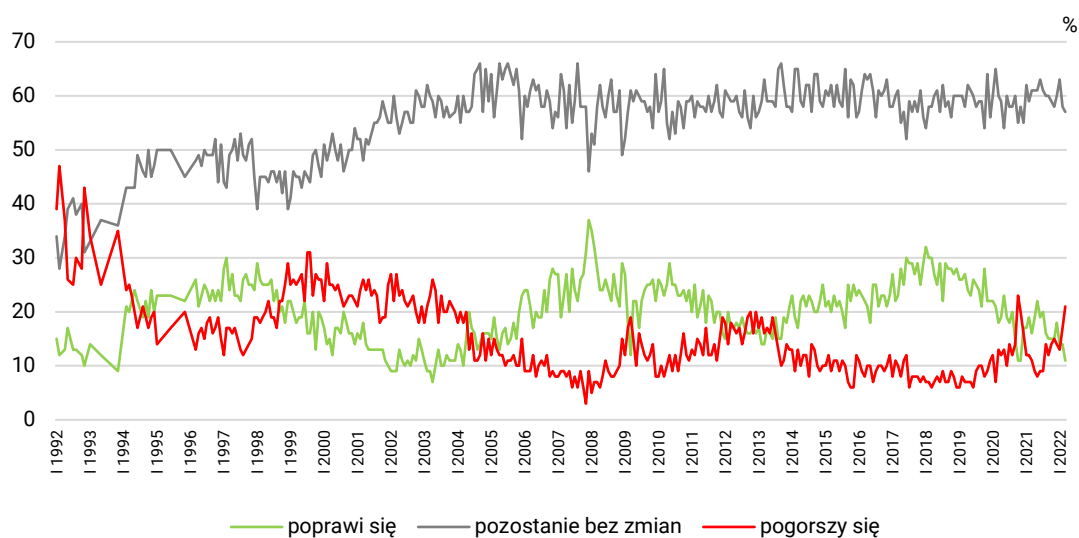
Podobnie jak w poprzednich miesiącach, najgorsze (a jednocześnie najbardziej zróżnicowane) nastroje w odniesieniu do sytuacji w zakładzie pracy panowały wśród osób pracujących w prywatnych gospodarstwach rolnych. To jedyna grupa społeczno-zawodowa, w której oceny negatywne przeważały nad pozytywnymi (29% wobec 23%). W przypadku zatrudnionych w innych sektorach gospodarki wyraźnie częstsze były oceny dobre. Najlepiej sytuację w swoich zakładach pracy ocenili pracownicy spółek z udziałem właścicieli prywatnych i państwa (68% ocen pozytywnych). Nieznacznie gorsze były oceny wyrażane przez pracowników instytucji państwowych i publicznych (65%) – zob. tabelę aneksową 1.

Przewidywania

W pierwszej dekadzie marca odnotowaliśmy dalsze pogorszenie nastrojów związanych z sytuacją w zakładach pracy w perspektywie najbliższych dwunastu miesięcy. To drugie z rzędu badanie, w którym odpowiedzi pesymistyczne przeważają nad optymistycznymi. Ponadto w obu przypadkach mamy do czynienia z rekordowymi – na tle ostatniego roku – wskazaniem. Większość pracujących zarobkowo (57%) jest zdania, że w sytuacji w ich miejscu pracy w ciągu najbliższego roku nie zmieni się. Poprawy w tym zakresie oczekuje 11% ankietowanych – to o 3 punkty procentowe mniej niż w lutym br. i o 5 punktów procentowych mniej niż w marcu ubiegłego roku. Jednocześnie do 21%, czyli o 4 punkty procentowe względem poprzedniego badania i aż o 10 punktów procentowych w porównaniu z marcem 2021 roku, zwiększył się odsetek osób prognozujących pogorszenie.

CBOS

RYS. 2. Czy, Pana(i) zdaniem, w ciągu najbliższego roku sytuacja w Pana(i) zakładzie pracy*:



*Odpowiedzi respondentów pracujących zarobkowo. Pominięto odpowiedzi „Trudno powiedzieć” i odmowy odpowiedzi

TABELA 2

Czy, Pana(i) zdaniem, w ciągu najbliższego roku sytuacja w Pana(i) zakładzie pracy:	Wskazania respondentów aktywnych zawodowo* według terminów badań													
	2021											2022		
	II	III	IV	V	VI	VII	VIII	IX	X	XI	XII	I	II	III
N*	650	636	620	639	685	649	642	669	649	610	601	633	599	614
	w procentach													
– poprawi się	19	16	19	22	19	20	16	15	15	15	18	14	14	11
– pozostanie bez zmian	59	61	61	61	63	61	60	60	59	58	60	63	58	57
– pogorszy się	12	11	9	8	9	9	14	12	14	15	14	13	17	21
Trudno powiedzieć/ Odmowa odpowiedzi	10	12	11	9	9	10	11	13	12	12	8	10	10	11

* Dotyczy osób pracujących zarobkowo, także rolników oraz emerytów i rencistów pracujących w niepełnym wymiarze godzin

Na przewidywania dotyczące sytuacji w zakładach pracy w perspektywie najbliższych dwunastu miesięcy wyraźny wpływ ma ocena warunków materialnych respondenta. Im gorsze zdanie na ten temat, tym bardziej pesymistyczne są prognozy. Minimalna przewaga głosów optymistycznych wystąpiła jedynie wśród oceniających własne warunki jako „dobre” – 15% oczekujących zmiany na lepsze wobec 14% spodziewających się pogorszenia. Wśród pracowników, którzy swoje warunki materialne określili jako co najmniej „średnie”, dominuje przekonanie, że w ciągu najbliższego roku sytuacja w ich zakładzie pracy nie zmieni się. Ci, którym – wedle deklaracji – już teraz wiedzie się źle, przyszłość w kontekście swojego miejsca pracy postrzegają w znacznie czarniejszych barwach. Blisko połowa tej grupy (45%) uważa, że najbliższy rok może przynieść pogorszenie sytuacji, stabilizacji spodziewa się 35% z nich, a tylko co dziesiąty (9%) przewiduje poprawę.

Wiek respondentów to kolejny z czynników, który wyraźnie różnicuje prognozy odnoszące się do sytuacji w zakładach pracy. W każdej kategorii wiekowej dominujące jest przekonanie, że w perspektywie najbliższego roku nic się nie zmieni. Najbardziej optymistyczne w tym zakresie są nastroje najmłodszych respondentów (18–24 lata). To jedyna grupa wiekowa, w której odsetek spodziewających się poprawy sytuacji jest wyższy niż prognozujących jej pogorszenie (21% wobec 18%). Największą przewagę prognoz pesymistycznych znajdujemy wśród pracowników w wieku od 55 do 64 lat – jedynie 4% z nich uważa, że w najbliższych dwunastu miesiącach sytuacja w ich zakładzie pracy może zmienić się na lepsze, a przeciwne zdanie wyraża co piąty z nich (22%) – zob. tabelę aneksową 2.

BEZPIECZEŃSTWO ZATRUDNIENIA

W pierwszej połowie marca – po nieco słabszych wynikach ze stycznia i lutego – poczucie bezpieczeństwa zatrudnienia powróciło do wysokiego poziomu z grudnia 2021 roku.

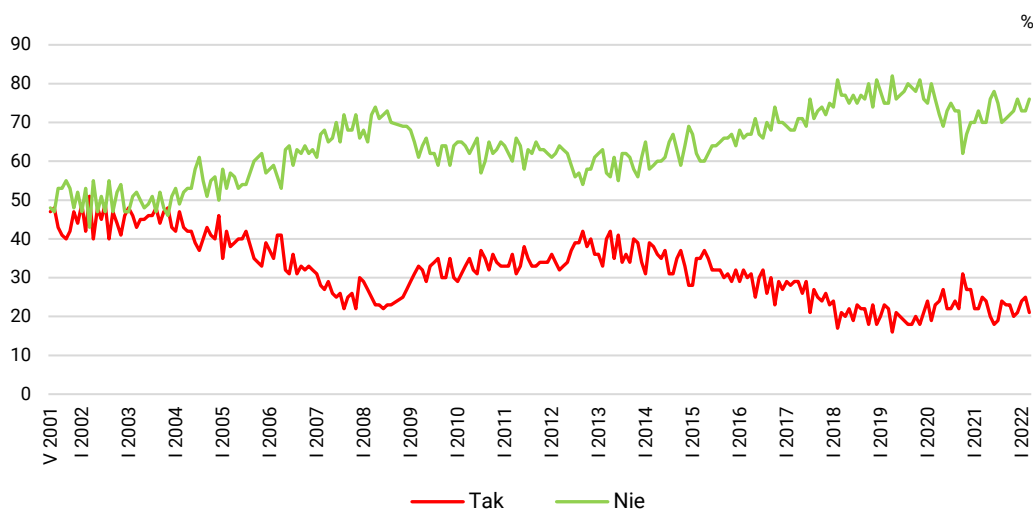
TABELA 3

Czy liczy się Pan(i) z możliwością utraty obecnej pracy (zwolnienia, bankructwa, upadku, likwidacji zakładu, gospodarstwa itp.)?	Wskazania osób aktywnych zawodowo* według terminów badań																									
	2021										2022															
	III (N=636)	IV (N=620)	V (N=639)	VI (N=685)	VII (N=649)	VIII (N=642)	IX (N=669)	X (N=649)	XI (N=610)	XII (N=601)	I (N=633)	II (N=599)	III (N=614)													
	w procentach																									
Bardzo poważnie się z tym liczę	4	25	7	24	3	20	3	18	4	19	5	24	4	23	5	23	3	20	5	21	5	24	7	25	4	21
Raczej tak	21	17	17	15	15	19	19	18	17	16	19	18	17	16	19	18	17	16	19	18	17	18	17	17	17	17
Raczej nie	33	37	33	36	37	34	35	35	36	40	38	39	39	40	37	36	37	40	38	35	38	39	40	40	40	36
Nie, to mało prawdopodobne	37	70	70	76	78	75	69	71	72	73	76	73	73	73	76	73	73	73	73	73	73	73	73	73	73	76
Trudno powiedzieć/ Odmowa odpowiedzi	5	5	6	6	3	3	4	4	6	6	6	6	5	5	6	6	7	7	3	3	3	3	3	3	4	4

* Dotyczy osób pracujących zarobkowo, także rolników oraz emerytów i rencistów pracujących w niepełnym wymiarze godzin

CBOS

RYS. 3. Czy liczy się Pan(i) z możliwością utraty obecnej pracy (zwolnienia, bankructwa, upadku, likwidacji zakładu, gospodarstwa itp.)?*



Zsumowano odsetki odpowiedzi: „Bardzo poważnie się z tym liczę” i „Raczej tak” (Tak) oraz „Nie, to mało prawdopodobne” i „Raczej nie” (Nie). Pominięto odpowiedzi „Trudno powiedzieć” i odmowy odpowiedzi

* Uwaga: pytanie zadawano respondentom pracującym zarobkowo, łącznie z rolnikami i osobami pomagającymi w prowadzeniu gospodarstwa rolnego oraz pracującymi na własny rachunek poza rolnictwem

W porównaniu z lutym o 3 punkty procentowe (z 73% do 76%) wzrósł odsetek pracujących zarobkowo, którzy deklarują, że nie biorą pod uwagę możliwości utraty obecnej pracy (40% raczej nie bierze tego pod uwagę, a 36% – w ogóle). Z taką ewentualnością w mniejszym lub większym stopniu liczy się 21% ankietowanych, czyli o 4 punkty procentowe mniej niż w ubiegłym miesiącu.

Poczucie bezpieczeństwa zatrudnienia jest zależne od dochodów ankietowanych. Utraty pracy obawiają się deklarujący niższe dochody – w przypadku pracowników uzyskujących miesięcznie do 999 zł na jedną osobę w rodzinie możliwość zwolnienia bardzo poważnie traktuje blisko co piąty (19%), natomiast wśród deklarujących dochody powyżej 2000 zł odsetek ten nie przekracza 1%. Sytuacja wygląda podobnie, gdy weźmiemy pod uwagę subiektywną ocenę warunków materialnych respondentów. Obawy w tym względzie w mniejszym lub większym stopniu wyraża 35% spośród opisujących je jako „złe” i 14% oceniających je jako „dobre” (zob. tabelę aneksową 3).

OCENA LOKALNYCH RYNKÓW PRACY

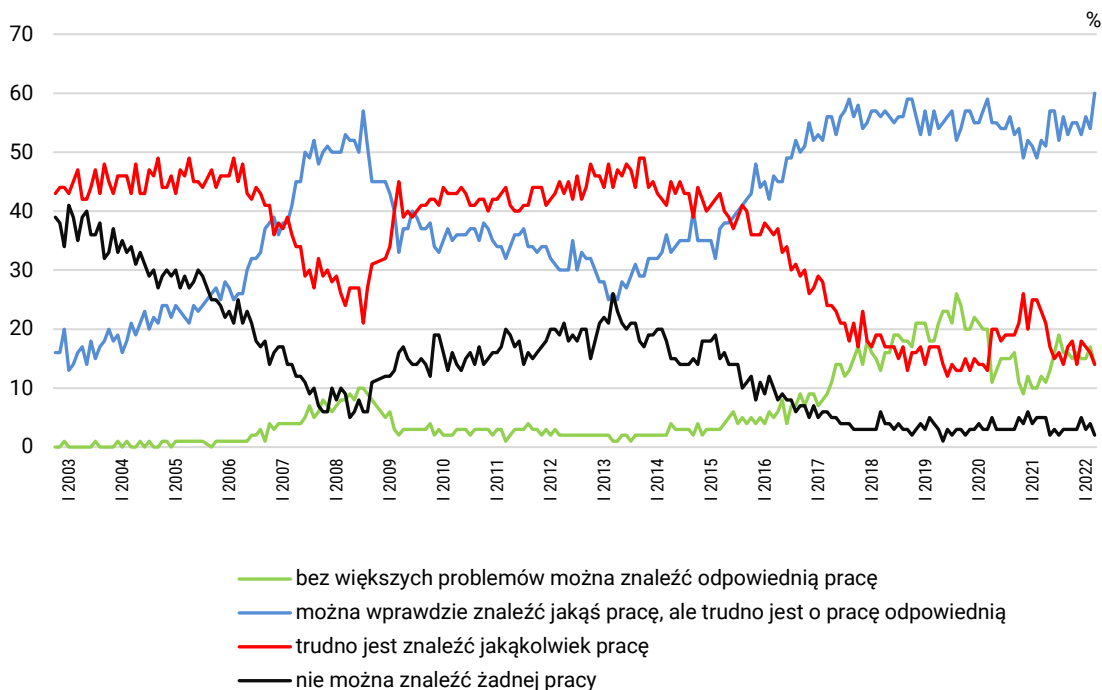
W pierwszej połowie marca – w porównaniu z poprzednim badaniem – ocena sytuacji na lokalnych rynkach pracy nieznacznie się poprawiła.

TABELA 4

Jak określił(a)by Pan(i) sytuację na rynku pracy w Pana(i) miejscowości lub okolicy? Czy, Pana(i) zdaniem, obecnie:	Wskazania respondentów według terminów badań													
	2021											2022		
	II	III	IV	V	VI	VII	VIII	IX	X	XI	XII	I	II	III
	w procentach													
– bez większych problemów można znaleźć odpowiednią pracę	10	12	11	13	16	19	16	16	15	16	15	15	17	14
– można wprawdzie znaleźć jakąś pracę, ale trudno jest o pracę odpowiednią	49	52	51	57	57	52	56	53	55	55	53	56	54	60
– trudno jest znaleźć jakąkolwiek pracę	25	23	21	17	15	16	14	17	18	14	18	17	16	14
– nie można znaleźć żadnej pracy	5	5	5	2	3	2	3	3	3	3	5	3	4	2
Trudno powiedzieć/ Odmowa odpowiedzi	10	9	12	11	9	11	11	11	9	12	10	9	9	10

Zdecydowana większość ankietowanych (74%) stwierdziła, że w ich miejscowości lub w pobliżu miejsca ich zamieszkania można znaleźć pracę. W stosunku do wyniku z lutego to wzrost o 3 punkty procentowe. Jednocześnie o 3 punkty (z 17% do 14%) zmniejszył się w tej grupie odsetek twierdzących, że gdyby zaszła taka potrzeba, nie mieliby trudności w znalezieniu nowej pracy, która spełniałaby ich oczekiwania. Na poważne ograniczenia lub całkowity brak możliwości w tym względzie wskazało natomiast 16% respondentów – o 4 punkty procentowe mniej niż przed miesiącem i aż o 12 punktów procentowych mniej niż w marcu ubiegłego roku. Jest to najniższy wynik, jaki odnotowaliśmy w ostatnich dwunastu miesiącach.

RYS. 4. Jak określił(a)by Pan(i) sytuację na rynku pracy w Pana(i) miejscowości lub okolicy? Czy, Pana(i) zdaniem, obecnie:



Pominięto odpowiedzi „Trudno powiedzieć” i odmowy odpowiedzi

Kategorią, która silnie różnicuje postrzeganie przez respondentów lokalnego rynku pracy, jest miejsce zamieszkania. W każdej z wyszczególnionych grup dominujące było stanowisko, że znalezienie pracy w swojej miejscowości lub jej pobliżu jest możliwe. Najbardziej optymistyczne stanowisko pod tym względem wyrażali mieszkańcy dużych miast. Zarówno w przypadku miast największych (co najmniej 500 000 mieszkańców), jak i miast dużych (co najmniej 100 000) przekonani o możliwości znalezienia nowego miejsca pracy stanowili 85% wszystkich ankietowanych. Wyraźne różnice dotyczyły jednak szczegółowych ocen – odsetek osób twierdzących, że w ich miejscowości bez większych problemów można znaleźć pracę, w przypadku mieszkańców miast największych był niemal dwukrotnie wyższy niż w przypadku mieszkańców miast dużych (25% wobec 13%). Zdecydowanie najgorsze opinie na temat lokalnego rynku pracy wyrażali mieszkańcy najmniejszych miast – 29% z nich stwierdziło, że w bliskiej odległości ich miejsca zamieszkania trudno jest znaleźć jakąkolwiek pracę, a 4% uznało, że nie można tam znaleźć żadnej pracy. Nieco lepiej sytuacja wygląda na wsi, gdzie na trudności w znalezieniu jakiegokolwiek pracy wskazało w sumie 20% badanych, z czego 2% twierdziło, że nie ma tam możliwości znalezienia żadnej pracy (zob. tabelę aneksową 4).

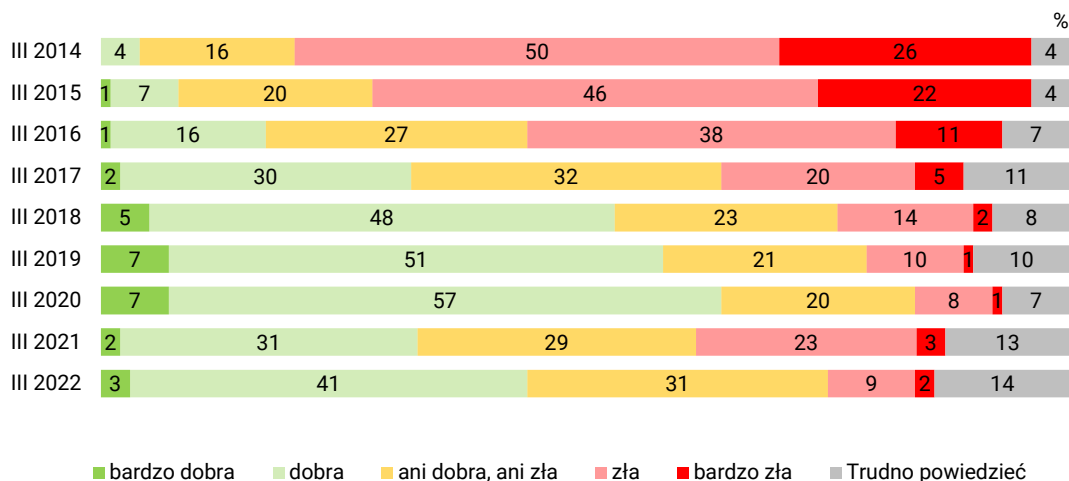
OCENA KRAJOWEGO RYNKU PRACY

Oceny

Po pandemicznym roku 2021, który przyniósł nam załamanie pozytywnego (obserwowanego od roku 2015) trendu w ocenach sytuacji na rynku pracy w Polsce, w roku 2022 nastąpiła wyraźna poprawa. W pierwszej dekadzie marca za „dobrą” lub „bardzo dobrą” sytuację na rynku pracy w Polsce uznało w sumie 44% badanych. W porównaniu do wskazań z marca roku ubiegłego oznacza to wzrost o 11 punktów procentowych. Poziom satysfakcji z sytuacji na krajowym rynku wciąż jest jednak daleki od rekordu, który odnotowaliśmy w marcu 2020 roku – czyli w ostatnim badaniu przeprowadzonym przed wybuchem pandemii COVID-19. Wówczas odsetek wskazań pozytywnych (suma ocen dobrych i bardzo dobrych) wyniósł 64%. Równocześnie zmalał też odsetek ocen negatywnych. Dwanaście miesięcy temu krytyczne opinie na temat sytuacji na krajowym rynku pracy stanowiły nieco ponad jedną czwartą wszystkich opinii (26%), natomiast aktualnie negatywnie w tym względzie wypowiada się już tylko co dziesiąty ankietowany (11%). Jest to wynik zbliżony do tego, jaki zarejestrowaliśmy w latach 2019 i 2020.

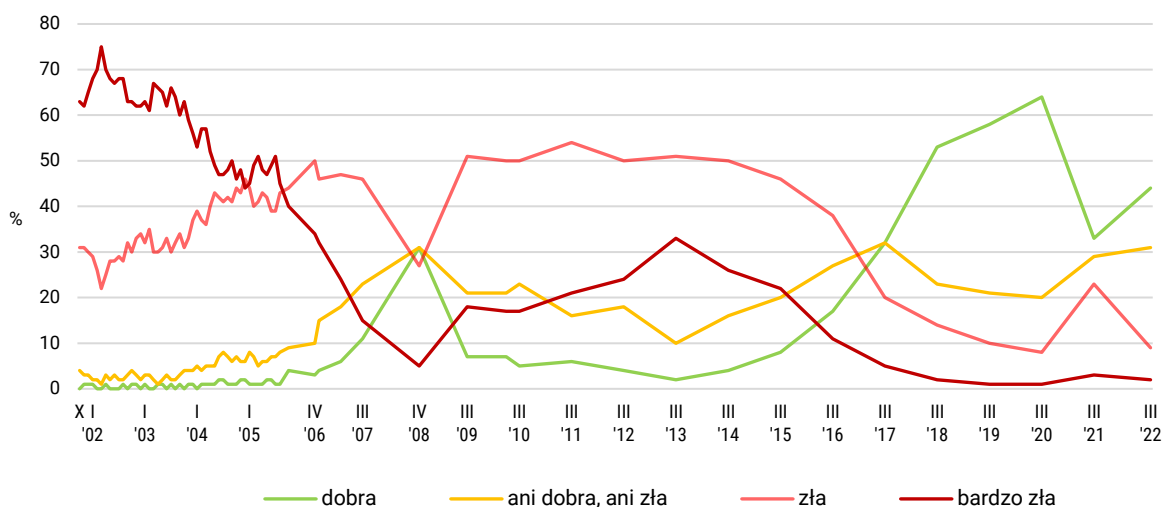
CBOS

RYS. 5. Jak Pan(i) ogólnie ocenia obecną sytuację na rynku pracy w Polsce? Czy jest ona:



Z powodu zaokrągleń wartości mogą nie sumować się do 100

RYS. 6. Jak Pan(i) ogólnie ocenia obecną sytuację na rynku pracy w Polsce? Czy jest ona:



Odpowiedzi „bardzo dobra” i „dobra” zostały połączone. Pominięto odpowiedzi „Trudno powiedzieć”

Czynnikiem, który silnie różnicuje oceny dotyczące aktualnej sytuacji na rynku pracy w Polsce, są warunki materialne respondentów. Ankietowani, którzy ocenili je jako „dobre”, ponad dwukrotnie częściej wyrażali pozytywną opinię na temat sytuacji na krajowym rynku niż ci, którzy nie byli zadowoleni z własnego statusu materialnego (52% wobec 24%), rzadziej zgłaszali też co do niej zastrzeżenia (8% wobec 21%).

Spośród analizowanych zmiennych społeczno-demograficznych różnicujących opinie ankietowanych na temat rynku pracy w Polsce należy zwrócić uwagę również na wiek. Wyraźnie gorzej sytuację ocenili osoby młodsze (poniżej 35 roku życia). Średni odsetek pozytywnych ocen wśród ankietowanych w wieku 18–34 lata wyniósł 38%, natomiast w przypadku osób powyżej 34 roku życia – 4,6%.

Inną kategorią społeczno-demograficzną wpływającą na rozkład ocen jest płeć respondentów. Sytuację na polskim rynku pracy pozytywnie oceniło 49% mężczyzn i 39% kobiet, odpowiednio 12% i 11% z nich wyraziło opinię krytyczną. Kobiety częściej niż mężczyźni decydowały się na ocenę pośrednią, odpowiadając, że kondycja rynku pracy w Polsce jest „ani dobra, ani zła” (33% wobec 28%).

Pokrótkie warto odnieść się również do sytuacji zawodowej respondentów i tego, jak różnicuje ona ich stosunek do sytuacji panującej aktualnie na rynku pracy. Niemal we wszystkich grupach społecznych i zawodowych oceny pozytywne przeważały nad negatywnymi. Jedynym wyjątkiem od tej reguły byli bezrobotni, wśród których minimalnie większą część stanowiły osoby wyrażające opinię krytyczną (22% wobec 21%). Najwięcej zadowolonych było wśród robotników niewykwalifikowanych (aż 61% z nich oceniło panującą sytuację jako „dobrą” i tylko 2% jako „złą”). Pozytywne nastroje dominowały również wśród robotników wykwalifikowanych (55% ocen pozytywnych i 12% ocen negatywnych)

oraz pracowników administracyjno-biurowych (46% wobec 8%). Najniższy odsetek ocen pozytywnych znajdziemy – wyjąwszy wspomnianych już bezrobotnych – wśród przedstawicieli średniego personelu i techników (31%), a także uczniów i studentów.

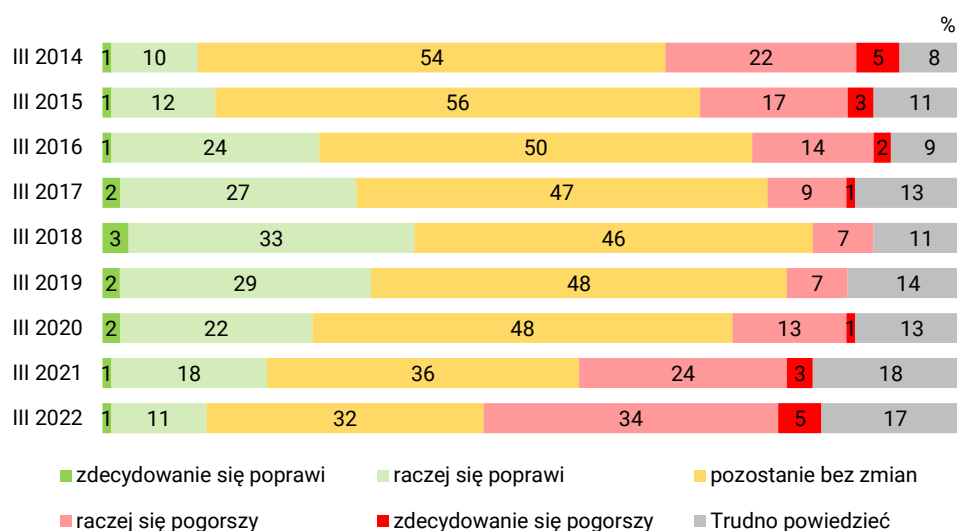
Zadowolenie z sytuacji na krajowym rynku pracy relatywnie w najmniejszym stopniu wyrażali pracujący w przedsiębiorstwach prywatnych niezajmujących się rolnictwem – pozytywne zdanie na ten temat miało 41% z nich. Wśród pracowników instytucji państwowych/publicznych wynik ten wyniósł 48%, a wśród pracowników spółek właścicieli prywatnych i państwa oraz pracujących w prywatnych gospodarstwach rolnych – 52% (zob. tabelę aneksową 5).

Przewidywania

Przewidywania co do rozwoju sytuacji na rynku pracy w Polsce w ciągu najbliższego roku odznaczają się wyraźnie niższym poziomem optymizmu niż w latach poprzednich. Negatywny trend w tym zakresie trwa od 2019 roku, jednakże dopiero teraz, po raz pierwszy od 2015 roku, liczba spodziewających się pogorszenia przewyższyła liczbę przewidujących zmiany na lepsze. W porównaniu z rokiem ubiegłym odsetek prognoz optymistycznych spadł o 7 punktów procentowych (z 19% do 12%), zmniejszył się także (o 4 punkty procentowe, z 36% do 32%) odsetek uważających, że w najbliższym czasie na rynku pracy nie dojdzie do większych zmian. Znacząco, bo aż o 12 punktów procentowych (do 39%), wzrósł natomiast udział prognoz pesymistycznych.

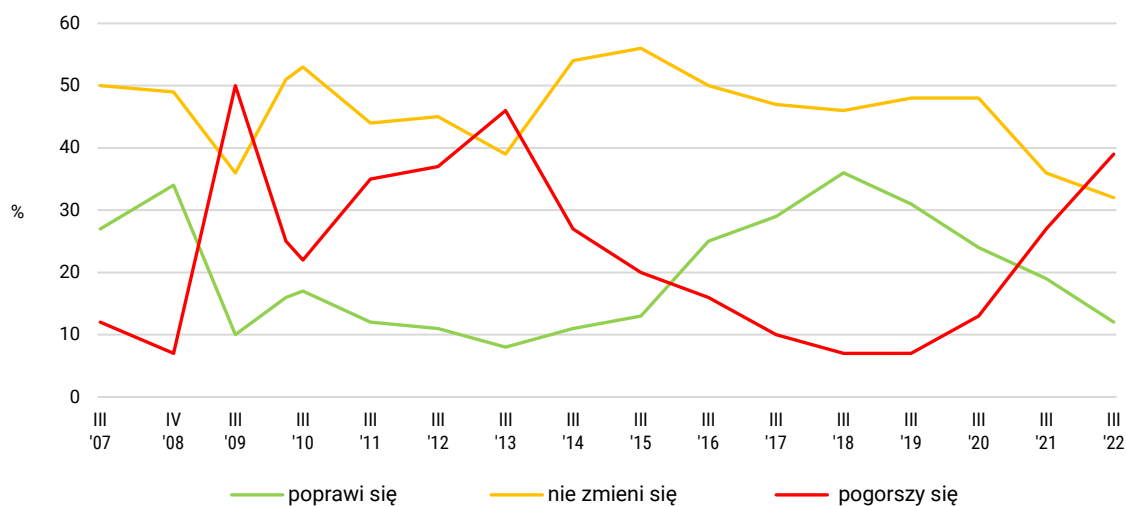
CBOS

RYS. 7. Czy, Pana(i) zdaniem, w ciągu najbliższego roku sytuacja na rynku pracy w Polsce:



Z powodu zaokrągleń wartości mogą nie sumować się do 100

RYS. 8. Czy, Pana(i) zdaniem, w ciągu najbliższego roku sytuacja na rynku pracy w Polsce:



Pominięto odpowiedzi „Trudno powiedzieć”

Przekonanie, że sytuacja na rynku pracy w Polsce w najbliższych dwunastu miesiącach pogorszy się, dominuje w każdej z wyróżnionych w analizie wieloczynnikowej kategorii. Skala pesymizmu zmienia się w zależności od kilku zmiennych społeczno-demograficznych: miejsca zamieszkania, wykształcenia czy identyfikacji polityczno-ideowej na osi prawica-lewica.

Najbardziej pesymistyczni w kontekście sytuacji na rynku pracy w bliskiej przyszłości są mieszkańcy największych miast (co najmniej 500 000 ludności) – co drugi z nich wyraża przekonanie, że w ciągu najbliższego roku sprawy na krajowym rynku pracy przyjmą negatywny obrót. Na drugim końcu skali znajdują się mieszkańcy wsi oraz miast średniej wielkości (20 000–99 999 ludności) – zmiany na gorsze spodziewa co trzeci z nich (odpowiednio: 34% i 35%).

Im wyższy poziom wykształcenia, tym większy udział prognoz negatywnych, a mniejszy pozytywnych. Wśród osób z wykształceniem wyższym blisko połowa (49%) uważa, że w ciągu najbliższego roku sytuacja na rynku pracy w Polsce pogorszy się, co trzecia (32%) oczekuje stabilizacji w tym zakresie, a jedynie co dziesiąta (10%) spodziewa się poprawy. Wśród respondentów z wykształceniem podstawowym lub gimnazjalnym opinie na ten temat są mocniej zróżnicowane, a nastroje mniej pesymistyczne. Najczęściej wyrażają oni przekonanie, że sytuacja na rynku pracy w Polsce w ciągu najbliższego roku nie zmieni się (34%), zmiany na gorsze spodziewa się 24% z nich, a 14% oczekuje poprawy.

Z analizy rozkładu odpowiedzi w kontekście autoidentyfikacji polityczno-ideowej respondentów na osi prawica-lewica wynika, że ankietowani, którzy określają swoje poglądy jako prawicowe, są wyraźniej mniej zaniepokojeni o przyszłość polskiego rynku pracy niż ankietowani identyfikujący się jako lewicowi i centrowi. Odsetek negatywnych prognoz w przypadku badanych o poglądach prawicowych wynosi – 29%, natomiast w przypadku lewicowych i centrowych respondentów udział pesymistów to

odpowiednio: 49% i 42%. Prawicowcy częściej niż pogorszenia sytuacji na rynku pracy spodziewają się jej stabilizacji – takie przekonanie wyraziło 37% z nich (zob. tabelę aneksową 6).

W pierwszej dekadzie marca nastroje związane z sytuacją na rynku pracy pozostają pozytywne, na gorsze zmieniły się prognozy na najbliższy rok. W porównaniu z wynikami z badań ze stycznia i lutego br. wśród pracujących zarobkowo wzrósł odsetek pozytywnie oceniających sytuację w swoich zakładach pracy, zwiększyło się także poczucie bezpieczeństwa zatrudnienia. Na tle poprzednich badań korzystnie wypadają również opinie na temat lokalnego i krajowego rynku pracy. Jednocześnie obserwujemy kontynuację negatywnego trendu w społecznym postrzeganiu przyszłości w tym zakresie. Od marca 2020 roku, kiedy to zakończył się pięcioletni okres, w którym ankietowani częściej prognozowali poprawę niż pogorszenie sytuacji, odsetek spodziewających się negatywnych zmian – za sprawą pandemii, a aktualnie zapewne również wskutek trudnej i niepewnej sytuacji międzynarodowej związanej z wojną toczoną w sąsiedniej Ukrainie – stale rośnie. Bardziej pesymistyczne spojrzenie dotyczy zarówno sytuacji w zakładach pracy respondentów, jak i tego, co w bliskiej przyszłości będzie się działo na rynku pracy – lokalnym i krajowym.

Opracowała

Marta Wicha