

## Nastroje społeczne w kwietniu

Znak jakości przyznany CBOS przez  
Organizację Firm Badania Opinii i Rynku na rok 2022



Fundacja Centrum Badania Opinii Społecznej  
ul. Świętojerska 5/7, 00-236 Warszawa  
e-mail: sekretariat@cbos.pl; info@cbos.pl  
<http://www.cbos.pl>  
(48 22) 629 35 69

## SPIS TREŚCI

Rozwój ogólnej sytuacji w kraju .....	1
Oceny .....	1
Przewidywania .....	3
Sytuacja polityczna .....	4
Oceny .....	4
Przewidywania .....	6
Sytuacja gospodarcza .....	7
Oceny .....	7
Przewidywania .....	8
Sytuacja własna badanych i materialne warunki życia .....	9
Oceny .....	9
Przewidywania .....	11



W kwietniowych nastrojach społecznych, zwłaszcza w prognozach, wyraźnie widoczne są obawy badanych przed pogorszeniem się ogólnej i gospodarczej sytuacji w Polsce w najbliższym czasie<sup>1</sup>. Ankietowani nie przewidują natomiast zmian sytuacji politycznej oraz jakości życia rodzin i materialnych warunków własnych gospodarstw domowych. W porównaniu z marcem nastroje społeczne w wymiarze ocen nie zmieniły się znacząco. Nadal duży odsetek respondentów twierdzi, że ogólna sytuacja w kraju zmierza w złym kierunku, a sytuację polityczną widzi negatywnie. Pesymizm umocnił się w ocenie krajowej gospodarki, a optymizm utrzymuje się w postrzeganiu jakości życia badanych i materialnych warunków ich gospodarstw domowych.

## ROZWÓJ OGÓLNEJ SYTUACJI W KRAJU

### Oceny

W porównaniu z ubiegłym miesiącem ubyło zarówno uważających, że sytuacja w kraju zmierza w dobrym kierunku (spadek o 1 punkt procentowy, do 26%), jak i postrzegających ją negatywnie (spadek o 2 punkty, do 53%). Więcej niż co piątemu respondentowi trudno ocenić sytuację w kraju (wzrost o 3 punkty procentowe, do 21%).

TABELA 1

Czy, ogólnie rzecz biorąc, sytuacja w naszym kraju zmierza w dobrym czy też w złym kierunku?	Wskazania respondentów według terminów badań													
	2021										2022			
	III	IV	V	VI	VII	VIII	IX	X	XI	XII	I	II	III	IV
	w procentach													
W dobrym	30	30	35	36	33	31	30	28	23	25	21	24	27	26
W złym	54	53	45	43	46	54	52	56	62	59	61	59	55	53
Trudno powiedzieć	16	17	20	21	21	15	18	16	16	16	18	18	18	21

<sup>1</sup> Badanie „Aktualne problemy i wydarzenia” (384) przeprowadzono w ramach procedury mixed-mode na reprezentatywnej imiennej próbie pełnoletnich mieszkańców Polski, wylosowanej z rejestru PESEL.

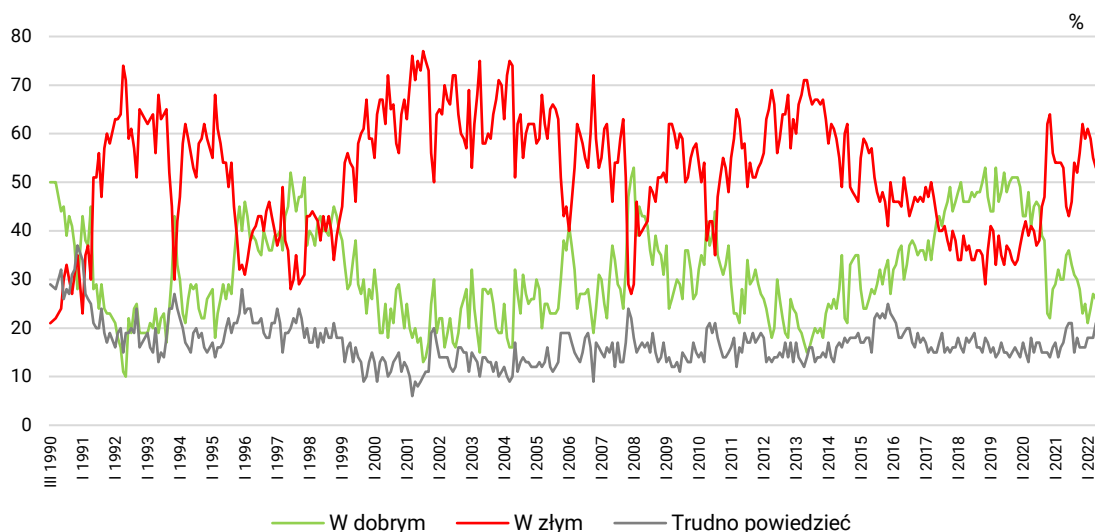
Każdy respondent wybierał samodzielnie jedną z metod:

- wywiad bezpośredni z udziałem ankietera (metoda CAPI),
- wywiad telefoniczny po skontaktowaniu się z ankieterem CBOS (CATI) – dane kontaktowe respondent otrzymywał w liście zapowiednim od CBOS,
- samodzielne wypełnienie ankiety internetowej, do której dostęp był możliwy na podstawie loginu i hasła przekazanego respondentowi w liście zapowiednim od CBOS.

We wszystkich trzech przypadkach ankieta miała taki sam zestaw pytań oraz strukturę. Badanie zrealizowano w dniach od 28 marca do 7 kwietnia 2022 roku na próbie liczącej 1030 osób (w tym: 54,8% metodą CAPI, 28,3% – CATI i 16,9% – CAWI).

CBOS realizuje badania statutowe w ramach opisanej wyżej procedury od maja 2020 roku, w każdym przypadku podając proporcję wywiadów bezpośrednich, telefonicznych i internetowych.

RYS. 1. Czy, ogólnie rzecz biorąc, sytuacja w naszym kraju zmierza w dobrym czy też w złym kierunku?



Pozytywnej oceny sytuacji w kraju częściej niż pozostali dokonują starsi badani powyżej 65 lat (37%) oraz w przedziale od 55 do 64 lat (35%), a także respondenci z wykształceniem zasadniczym zawodowym (37%) i podstawowym lub gimnazjalnym (36%). W grupach społeczno-zawodowych są to najczęściej emeryci (37%) oraz robotnicy wykwalifikowani (34%). Optymizm widoczny jest również wśród ankietowanych deklarujących udział w praktykach religijnych kilka razy w tygodniu (64%) oraz w ocenach osób o niższych dochodach *per capita* (37%–38% respondentów o dochodach w przedziale między 1000 zł a 1999 zł na osobę). Negatywnie kierunek zmian w kraju częściej niż inni postrzegają badani nieuczestniczący w praktykach religijnych (67%), ankietowani w wieku 25–34 lata (65%), osoby legitymujące się wyższym wykształceniem (63%) oraz respondenci o dochodach wynoszących co najmniej 3000 zł *per capita* (63%). W grupach społeczno-zawodowych największe niezadowolenie wyrażają pracownicy administracyjno-biurowi (76%) – zob. tabelę aneksową 1.

Opinie Polaków na temat ogólnej sytuacji w Polsce zależą od ich preferencji politycznych. Pozytywne oceny wyraźnie dominują wśród zwolenników Prawa i Sprawiedliwości. Wśród wyborców wszystkich ugrupowań opozycyjnych znacząco przeważają oceny negatywne. Krytyczne podejście dominuje również wśród osób niezdecydowanych, na kogo oddać swój głos, oraz wśród ankietowanych, którzy nie zamierzają głosować. Nie bez znaczenia jest także ogólna orientacja polityczna respondentów – 51% sympatyków prawicy jest zdania, że sytuacja w kraju zmierza w dobrym kierunku, a zaledwie 10% zwolenników lewicy podziela ten pogląd (zob. tabelę aneksową 1).

TABELA 2

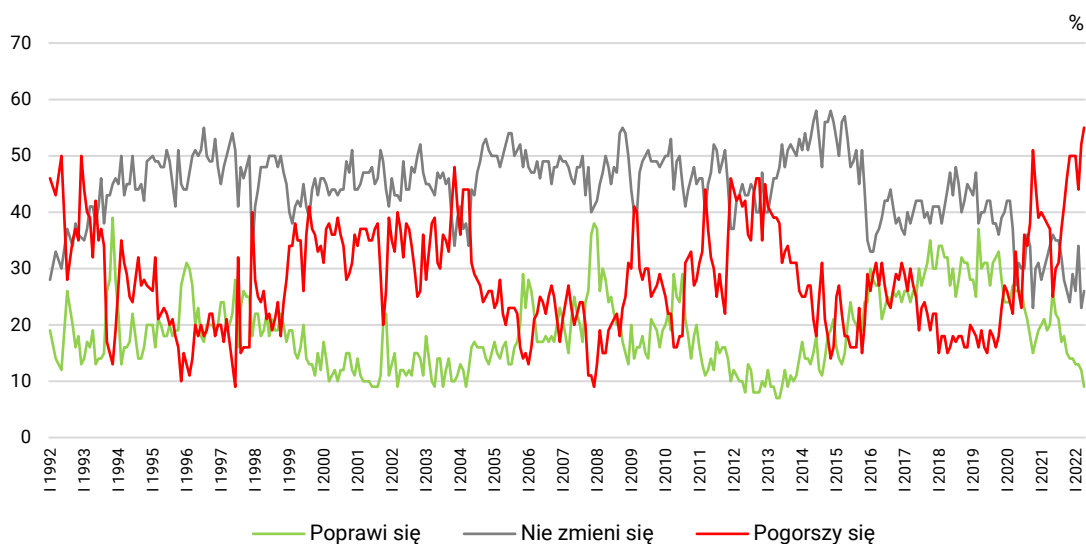
Na kandydata której partii/ugrupowania głosował(a)by Pan(i) w wyborach do Sejmu?	Czy, ogólnie rzecz biorąc, sytuacja w naszym kraju zmierza w dobrym czy też w złym kierunku?		
	W dobrym	W złym	Trudno powiedzieć
	w procentach		
Prawo i Sprawiedliwość	64	18	18
Konfederacja Wolność i Niepodległość	17	66	16
Polska 2050 Szymona Hołowni	8	71	21
Koalicja Obywatelska	8	82	9
Niezdecydowani, na kogo głosować	13	57	30
Niezamierzający głosować	21	61	18

## Przewidywania

Kwietniowe przewidywania dotyczące ogólnej sytuacji w Polsce w ciągu najbliższego roku są bardziej pesymistyczne niż miesiąc wcześniej. Pogorszenia sytuacji w kraju obawia się 55% ankieterowanych (wzrost o 3 punkty procentowe), a na poprawę liczy zaledwie 9% Polaków (spadek o 3 punkty). Więcej niż co czwarty badany jest zdania, że sytuacja w kraju nie zmieni się (wzrost o 3 punkty, do 26%).

CBOS

RYS. 2. Jak Pan(i) sądzi, czy w ciągu najbliższego roku sytuacja w Polsce poprawi się, pogorszy czy też się nie zmieni?



Pominięto odpowiedzi „Trudno powiedzieć”

TABELA 3

Jak Pan(i) sądzi, czy w ciągu najbliższego roku <b>sytuacja w Polsce</b> poprawi się, pogorszy czy też się nie zmieni?	Wskazania respondentów według terminów badań													
	2021										2022			
	III	IV	V	VI	VII	VIII	IX	X	XI	XII	I	II	III	IV
	w procentach													
Poprawi się	19	20	26	22	21	17	18	15	14	14	13	13	12	9
Nie zmieni się	32	34	36	35	35	32	28	26	24	29	26	34	23	26
Pogorszy się	38	37	25	30	31	37	41	46	50	50	50	44	52	55
Trudno powiedzieć	11	10	13	13	13	14	13	13	13	7	11	9	13	10

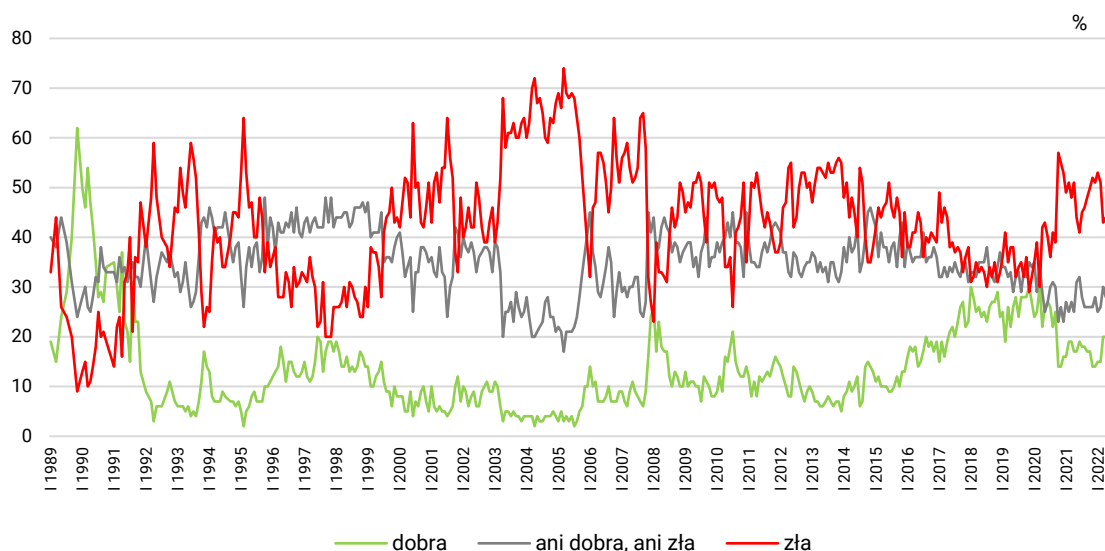
## SYTUACJA POLITYCZNA

### Oceny

Podobnie jak w marcu największy odsetek badanych ocenia sytuację polityczną w Polsce jako złą (44%, wzrost o 1 punkt procentowy). Więcej niż co czwarty ankietowany postrzega ją jako przeciętną (28%, spadek o 2 punkty), a co piąty respondent jako dobrą (20%, bez zmian).

CBOS

RYS. 3. Jak Pan(i) ogólnie ocenia obecną sytuację polityczną w Polsce?  
Czy jest ona:



Pominięto odpowiedzi „Trudno powiedzieć”



TABELA 4

Jak Pan(i) ogólnie ocenia obecną <b>sytuację polityczną</b> w Polsce? Czy jest ona:	Wskazania respondentów według terminów badań													
	2021										2022			
	III	IV	V	VI	VII	VIII	IX	X	XI	XII	I	II	III	IV
	w procentach													
– dobra	19	17	17	19	18	18	17	17	14	14	15	15	20	20
– ani dobra, ani zła	27	25	31	32	28	26	26	26	26	28	25	26	30	28
– zła	48	51	44	41	45	46	48	50	52	51	53	51	43	44
Trudno powiedzieć	6	7	8	8	9	10	9	7	7	7	7	8	7	8

Niezadowolenie z obecnej sytuacji politycznej w kraju jest widoczne w niemal wszystkich analizowanych grupach społeczno-demograficznych. Szczególnie wyraźne jest ono wśród respondentów nieuczestniczących w praktykach religijnych (69%), wśród pracowników administracyjno-biurowych (63%), osób pracujących na własnych rachunek (62%), ankietowanych z wyższym wykształceniem (62%) i mieszkańców największych miast (62%). Niezadowolenie notujemy również w ocenach Polaków określających swoje warunki materialne jako złe (61%) oraz w deklaracjach respondentów o dochodach *per capita* wynoszących co najmniej 3000 zł (60%) – zob. tabelę aneksową 3.

Ocena obecnej sytuacji politycznej zależy również od preferencji politycznych Polaków. Tylko wyborcy partii rządzącej – Prawa i Sprawiedliwości wraz z Solidarną Polską i Partią Republikańską – częściej postrzegają ją pozytywnie (64%) niż krytycznie (9%). Zwolennicy ugrupowań opozycyjnych oceniają bieżącą sytuację polityczną zdecydowanie negatywnie, podobnie jak badani niezamierzający głosować oraz respondenci niezdecydowani, na kogo oddać swój głos. Istotna jest także ogólna orientacja polityczna ankietowanych – 45% sympatyków prawicy uważa, że obecna sytuacja polityczna jest dobra, natomiast zaledwie 3% zwolenników lewicy jest tego zdania (zob. tabelę aneksową 3).

TABELA 5

Na kandydata której partii/ugrupowania głosował(a)by Pan(i) w wyborach do Sejmu?	Jak Pan(i) ogólnie ocenia obecną sytuację polityczną w Polsce? Czy jest ona:			
	dobra	ani dobra, ani zła	zła	Trudno powiedzieć
	w procentach			
Prawo i Sprawiedliwość	64	22	9	5
Konfederacja Wolność i Niepodległość	9	28	61	2
Polska 2050 Szymona Hołowni	6	19	74	2
Koalicja Obywatelska	2	13	82	3
Niezdecydowani, na kogo głosować	5	36	46	13
Niezamierzający głosować	9	34	43	15

## Przewidywania

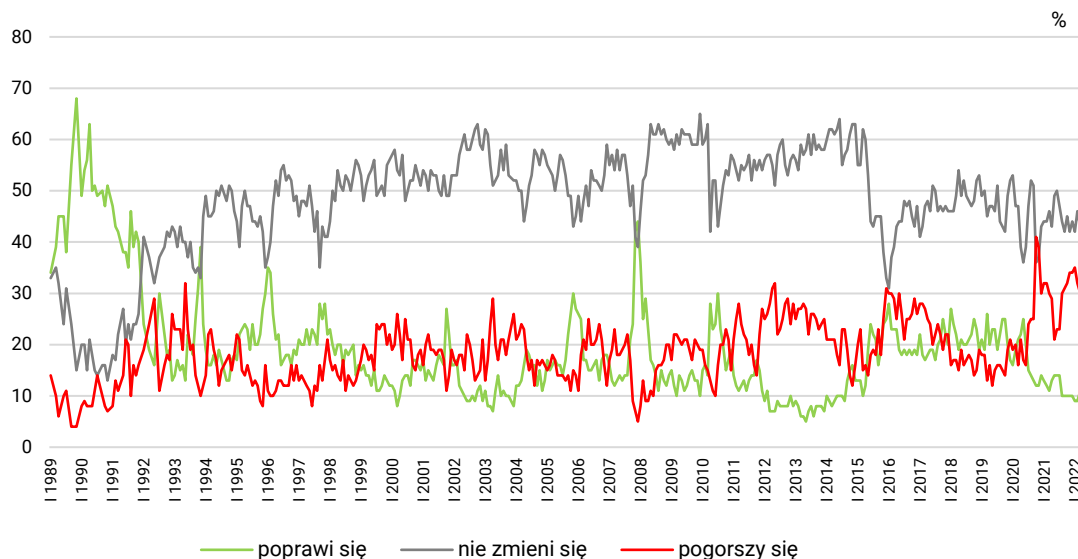
W przewidywaniach dotyczących sytuacji politycznej w kraju notujemy wzrost odsetka respondentów uważających, że w ciągu najbliższego roku nic się nie zmieni (wzrost o 5 punktów procentowych, 48%). Blisko co trzeci badany przewiduje pogorszenie sytuacji politycznej (30%, bez zmian), a co dziesiąty liczy na jej poprawę (10%, spadek o 1 punkt).

TABELA 6

Czy, Pana(i) zdaniem, w ciągu najbliższego roku <b>sytuacja polityczna</b> w Polsce:	Wskazania respondentów według terminów badań													
	2021										2022			
	III	IV	V	VI	VII	VIII	IX	X	XI	XII	I	II	III	IV
	w procentach													
– poprawi się	11	13	14	14	14	10	10	10	10	10	9	9	11	10
– nie zmieni się	46	43	49	50	47	44	42	45	42	44	42	46	43	48
– pogorszy się	30	29	21	23	23	30	31	32	34	34	35	32	30	30
Trudno powiedzieć	13	15	16	13	16	16	17	13	14	12	14	13	15	13

CBOS

RYS. 4. Czy, Pana(i) zdaniem, w ciągu najbliższego roku sytuacja polityczna w Polsce:



Pominięto odpowiedzi „Trudno powiedzieć”

## SYTUACJA GOSPODARCZA

### Oceny

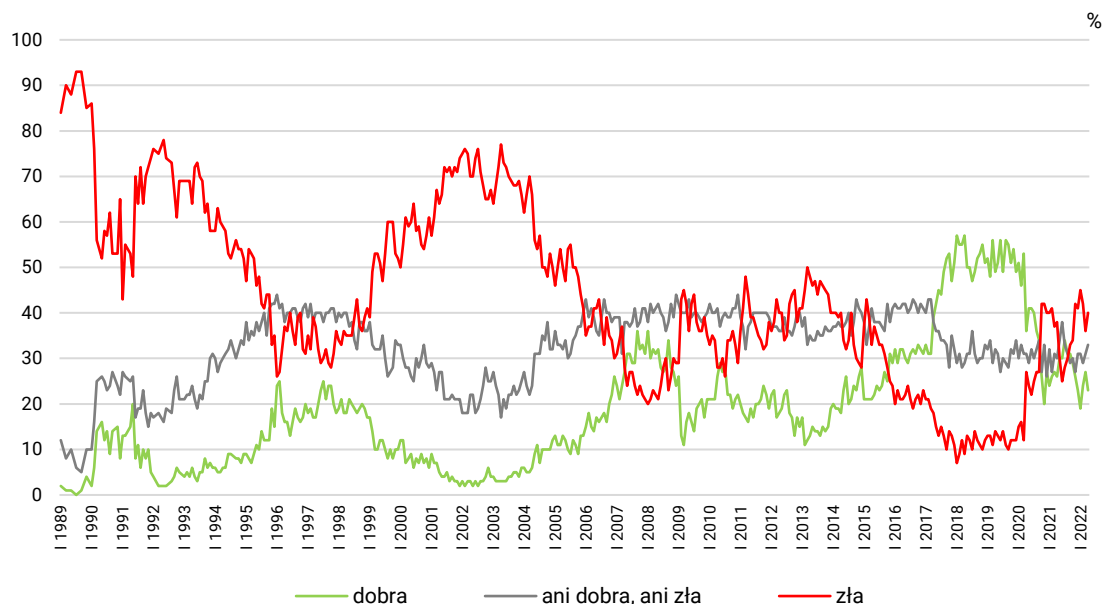
W porównaniu z marcem pogorszyły się oceny sytuacji gospodarczej. Zwiększył się odsetek badanych oceniających ją negatywnie (o 4 punkty procentowe, do 40%), a zmniejszył – postrzegających ją pozytywnie (o 4 punkty, do 23%). Wśród oceniających ją przeciętnie odnotowaliśmy wzrost o 2 punkty procentowe (do 33%).

TABELA 7

Jak Pan(i) ogólnie ocenia obecną <b>sytuację</b> <b>gospodarczą</b> w Polsce? Czy jest ona:	Wskazania respondentów według terminów badań													
	2021										2022			
	III	IV	V	VI	VII	VIII	IX	X	XI	XII	I	II	III	IV
	w procentach													
– dobra	27	26	30	30	34	31	31	29	26	23	19	24	27	23
– ani dobra, ani zła	31	30	34	38	33	31	29	30	27	31	31	29	31	33
– zła	37	38	30	25	28	30	33	34	42	41	45	42	36	40
Trudno powiedzieć	5	6	6	7	5	8	7	7	6	5	5	5	5	4

CBOS

RYS. 5. Jak Pan(i) ogólnie ocenia obecną sytuację gospodarczą w Polsce?  
Czy jest ona:



Pominięto odpowiedzi „Trudno powiedzieć”

Wśród przeważających negatywnych ocen kondycji polskiej gospodarki krytyczne podejście częściej niż pozostali deklarują badani oceniający własne warunki materialne jako złe (69%), osoby

nieuczestniczące w praktykach religijnych (60%), a także pracownicy administracyjno-biurowi (57%) i ankietowani w wieku 25–34 lata (57%). Ponadprzeciętne niezadowolenie widoczne jest również wśród mieszkańców największych miast (55%), kadry kierowniczej i specjalistów z wyższym wykształceniem (53%) oraz wśród pracowników sektora prywatnego poza rolnictwem (51%) i osób z wyższym wykształceniem (51%) – zob. tabelę aneksową 5.

TABELA 8

Na kandydata której partii/ugrupowania głosował(a)by Pan(i) w wyborach do Sejmu?	Jak Pan(i) ogólnie ocenia obecną sytuację gospodarczą w Polsce? Czy jest ona:			
	dobra	ani dobra, ani zła	zła	Trudno powiedzieć
	w procentach			
Prawo i Sprawiedliwość	58	30	9	4
Polska 2050 Szymona Hołowni	14	29	57	0
Konfederacja Wolność i Niepodległość	16	33	48	3
Koalicja Obywatelska	7	28	62	3
Niezdecydowani, na kogo głosować	11	35	50	4
Niezamierzający głosować	13	39	40	8

Postrzeganie obecnej sytuacji gospodarczej w kraju również zależy od preferencji partyjnych badanych. Pozytywnie ocenia ją większość elektoratu Prawa i Sprawiedliwości, a negatywnie – większość zwolenników partii opozycyjnych. Także wśród niezdecydowanych, na kogo głosować, przeważa przekonanie, że obecny stan polskiej gospodarki jest zły. Niezamierzający brać udziału w wyborach są podzieleni: 40% wystawia jej ocenę złą, a 39% – „ani dobrą, ani złą”. Ogólne poglądy polityczne również mają wpływ na postrzeganie sytuacji gospodarczej w kraju – 46% sympatyków prawicy ocenia ją pozytywnie, a 63% zwolenników lewicy – negatywnie (zob. tabelę aneksową 5).

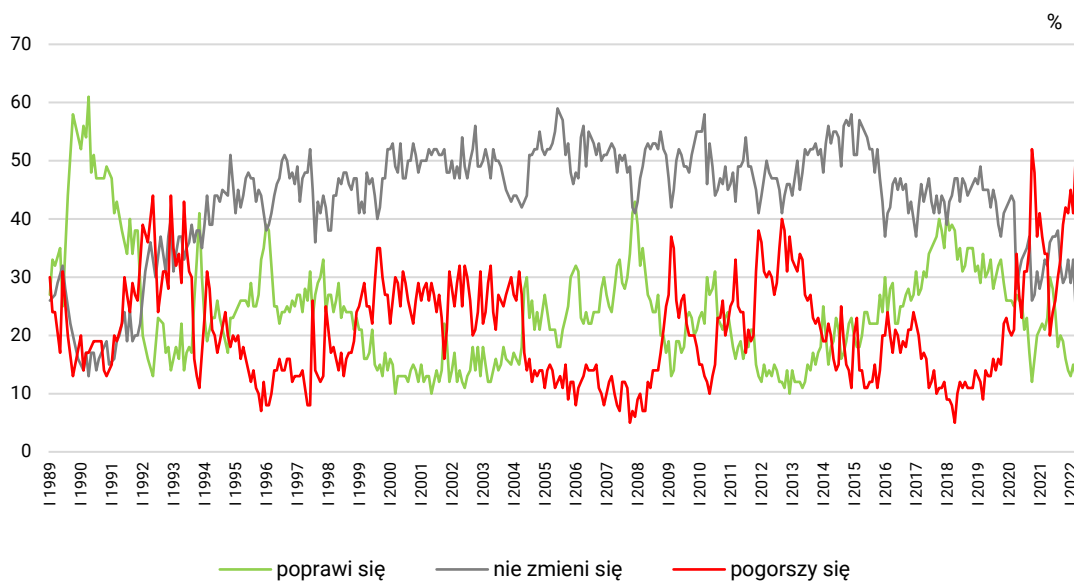
## Przewidywania

W przewidywaniach sytuacji gospodarczej w ciągu najbliższego roku utrzymuje się pesymizm. Co drugi Polak jest zdania, że sytuacja ta się pogorszy (spadek o 1 punkt procentowy, do 50%), więcej niż co czwarty uważa, że się nie zmieni (wzrost o 5 punktów, do 29%), a co dziesiąty liczy na poprawę (spadek o 3 punkty, do 10%).

TABELA 9

Czy, Pana(i) zdaniem, w ciągu najbliższego roku sytuacja gospodarcza w Polsce:	Wskazania respondentów według terminów badań													
	2021										2022			
	III	IV	V	VI	VII	VIII	IX	X	XI	XII	I	II	III	IV
	w procentach													
– poprawi się	21	23	30	28	24	18	20	19	16	14	13	15	13	10
– nie zmieni się	33	32	36	37	37	38	32	29	30	33	29	33	24	29
– pogorszy się	34	34	20	24	26	30	33	39	42	41	45	41	51	50
Trudno powiedzieć	12	11	14	11	13	14	15	13	11	12	12	11	13	10

RYS. 6. Czy, Pana(i) zdaniem, w ciągu najbliższego roku sytuacja gospodarcza w Polsce:



Pominięto odpowiedzi „Trudno powiedzieć”

## SYTUACJA WŁASNA BADANYCH I MATERIALNE WARUNKI ŻYCIA

### Oceny

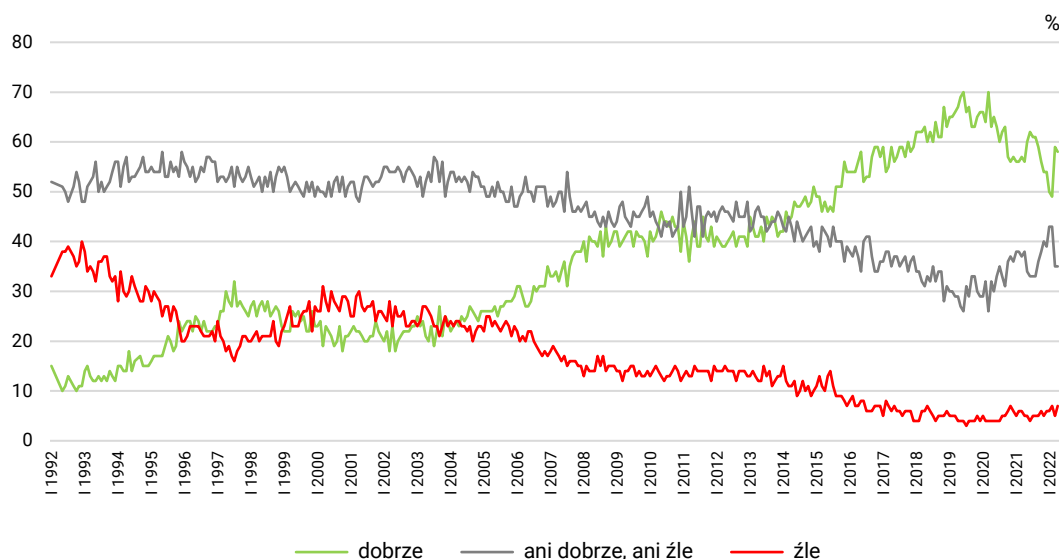
Oceny sytuacji własnej badanych nie zmieniły się znacząco. Większość respondentów uważa, że im oraz ich rodzinom żyje się dobrze (spadek o 1 punkt procentowy, do 58%), a relatywnie niewielki odsetek postrzega jakość swojego życia negatywnie (wzrost o 2 punkty, do 7%). Odsetek osób uważających, że żyje im się „ani dobrze, ani źle”, jest taki sam jak w marcu (35%).

TABELA 10

Czy obecnie Panu(i) i Pana(i) rodzinie żyje się:	Wskazania respondentów według terminów badań													
	2021										2022			
	III	IV	V	VI	VII	VIII	IX	X	XI	XII	I	II	III	IV
	w procentach													
– dobrze	57	56	60	62	61	61	59	56	54	54	50	49	59	58
– ani dobrze, ani źle	37	38	34	34	33	33	36	38	40	39	43	43	35	35
– źle	6	5	5	4	5	5	5	6	5	6	6	7	5	7

CBOS

RYS. 7. Czy obecnie Panu(i) i Pana(i) rodzinie żyje się:



Pomięto odpowiedzi „Trudno powiedzieć”

W ciągu ostatniego miesiąca również oceny warunków materialnych gospodarstw domowych nie uległy znaczącym zmianom. Większość Polaków ocenia je dobrze (wzrost o 1 punkt, do 53%), blisko dwie piąte – przeciętnie (spadek o 2 punkty procentowe, do 39%), a 8% – źle (wzrost o 1 punkt).

CBOS

RYS. 8. Jak Pan(i) ocenia obecne warunki materialne swojego gospodarstwa domowego? Czy są one:

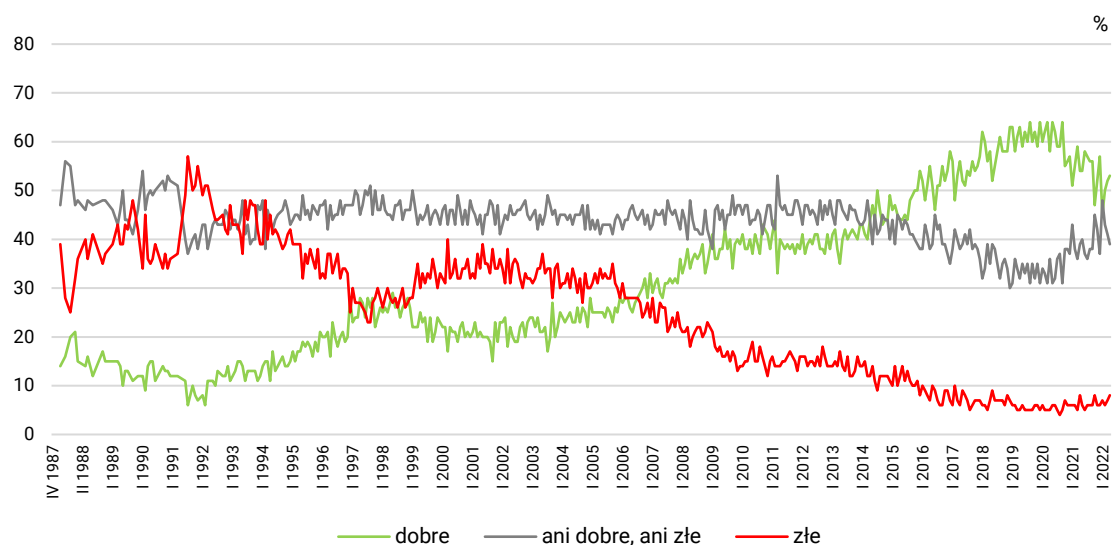


TABELA 11

Jak Pan(i) ocenia obecne warunki materialne swojego gospodarstwa domowego? Czy są one:	Wskazania respondentów według terminów badań													
	2021										2022			
	III	IV	V	VI	VII	VIII	IX	X	XI	XII	I	II	III	IV
	w procentach													
– dobre	59	54	54	58	57	56	56	47	52	57	45	50	52	53
– ani dobre, ani złe	36	39	40	37	36	38	38	45	42	37	48	43	41	39
– złe	5	8	6	5	6	6	6	8	6	6	7	6	7	8

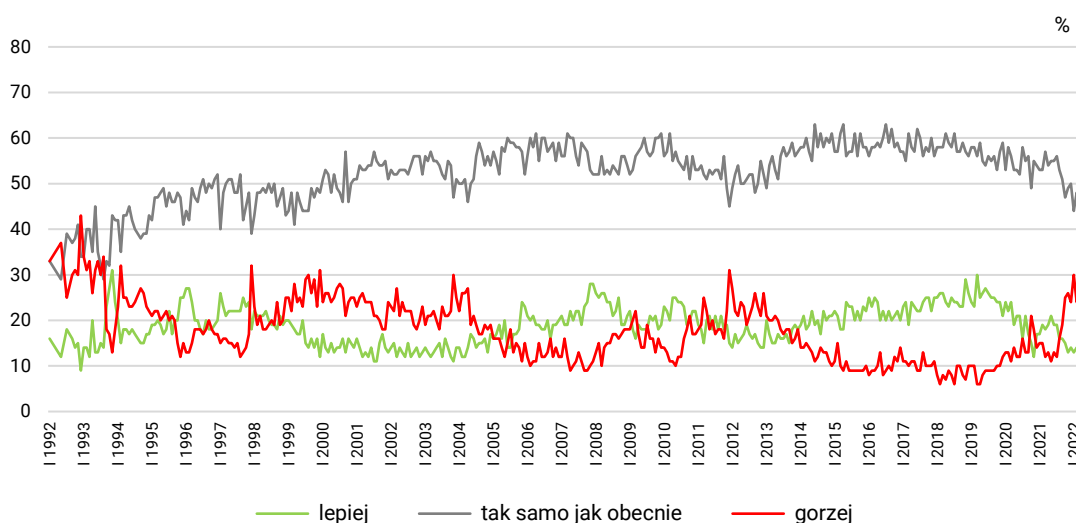
Oceny sytuacji własnej Polaków i ich rodzin oraz postrzeganie warunków materialnych gospodarstw domowych w dużym stopniu zależy od dochodów przypadających na osobę w gospodarstwie domowym. Spośród osób o miesięcznych dochodach wynoszących co najmniej 3000 zł *per capita* 71% wyraża zadowolenie z jakości życia rodziny, a 70% dobrze ocenia swoje warunki materialne. Warto zauważyć, że częściej zadowolenie z jakości życia deklarują ankietowani pracujący na własny rachunek (72%), a z warunków materialnych swoich gospodarstw domowych – uczniowie i studenci (73%) – zob. tabele aneksowe 7 i 9.

## Przewidywania

W kwestii dotyczącej jakości życia badani najczęściej prognozują brak zmian (wzrost o 4 punkty procentowe, do 47%). Blisko co trzeci ankietowany obawia się pogorszenia w tym aspekcie (spadek o 1 punkt, do 30%), a więcej niż co dziesiąty ma nadzieję na poprawę (wzrost o 1 punkt, do 12%).

CBOS

RYS. 9. Jak Pan(i) sądzi, czy za rok Panu(i) i Pana(i) rodzinie będzie się żyło:



Pomięto odpowiedzi „Trudno powiedzieć”

TABELA 12

Jak Pan(i) sądzi, czy za rok <b>Panu(i) i Pana(i) rodzinie będzie się żyło:</b>	Wskazania respondentów według terminów badań													
	2021										2022			
	III	IV	V	VI	VII	VIII	IX	X	XI	XII	I	II	III	IV
	w procentach													
– lepiej	18	19	21	19	19	16	16	15	13	14	13	14	11	12
– tak samo	57	54	55	55	56	53	51	47	49	50	44	48	43	47
– gorzej	12	13	11	13	12	16	19	25	26	24	30	24	31	30
Trudno powiedzieć	13	14	13	13	13	15	14	13	12	12	13	14	15	12

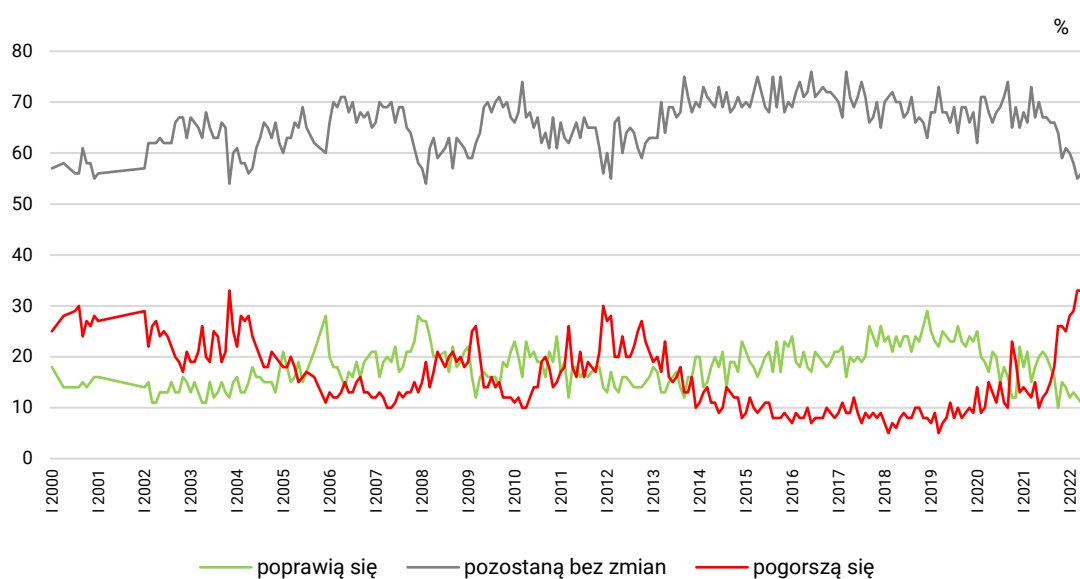
W stosunku do marca przewidywania warunków materialnych gospodarstw domowych nie zmieniły się. Nadal większość Polaków nie zakłada zmian w tym obszarze (wzrost o 1 punkt, do 56%). Co trzeci badany prognozuje możliwość pogorszenia się sytuacji materialnej swojego gospodarstwa (33%, bez zmian), a co dziewiąty liczy na poprawę (spadek o 1 punkt, do 11%).

TABELA 13

Jak Pan(i) sądzi, czy w ciągu najbliższego roku <b>warunki materialne</b> Pana(i) gospodarstwa domowego:	Wskazania respondentów według terminów badań													
	2021										2022			
	III	IV	V	VI	VII	VIII	IX	X	XI	XII	I	II	III	IV
	w procentach													
– poprawią się	15	18	20	21	20	18	16	10	15	14	12	13	12	11
– pozostaną bez zmian	73	67	70	67	67	66	66	64	59	61	60	58	55	56
– pogorszą się	12	15	10	12	13	15	18	26	26	25	28	29	33	33

CBOS

RYS. 10. Jak Pan(i) sądzi, czy w ciągu najbliższego roku warunki materialne Pana(i) gospodarstwa domowego:







W kwietniu w nastrojach społecznych widoczny jest istotny wpływ rosnącej inflacji – pogorszenie ocen obecnej sytuacji gospodarczej w kraju i prognoz w tym zakresie, co przekłada się również na wzrost obaw przed możliwością pogorszenia się ogólnej sytuacji w Polsce. Niezmiennie duży odsetek respondentów postrzega aktualną sytuację polityczną w sposób negatywny. Natomiast optymizm utrzymuje się w ocenach jakości życia badanych oraz materialnych warunków ich gospodarstw domowych.

Opracowała

Edyta Umańska