

Nastroje społeczne w maju

Znak jakości przyznany CBOS przez
Organizację Firm Badania Opinii i Rynku na rok 2022



Fundacja Centrum Badania Opinii Społecznej
ul. Świętojerska 5/7, 00-236 Warszawa
e-mail: sekretariat@cbos.pl; info@cbos.pl
<http://www.cbos.pl>
(48 22) 629 35 69

SPIS TREŚCI

Rozwój ogólnej sytuacji w kraju	1
Oceny	1
Przewidywania	3
Sytuacja polityczna	4
Oceny	4
Przewidywania	6
Sytuacja gospodarcza	7
Oceny	7
Przewidywania	8
Sytuacja własna badanych i materialne warunki życia	9
Oceny	9
Przewidywania	11

W maju¹ w stosunku do kwietnia w niewielkim stopniu umocniło się przekonanie, że sytuacja w kraju zmierza w złym kierunku. Pomimo tego pogorszenia poprawiły się przewidywania dotyczące ogólnej sytuacji w Polsce w ciągu najbliższego roku, kondycji gospodarki oraz warunków materialnych gospodarstw domowych.

ROZWÓJ OGÓLNEJ SYTUACJI W KRAJU

Oceny

W ciągu ostatniego miesiąca pogorszyły się trochę opinie o sytuacji w kraju. Ponad połowa badanych uważa, że zmierza ona w złym kierunku (57%, wzrost o 4 punkty procentowe), a nieco więcej niż co czwarty jest przeciwnego zdania (27%). Co szóstemu respondentowi trudno ją ocenić (16%, spadek o 5 punktów).

TABELA 1

Czy, ogólnie rzecz biorąc, sytuacja w naszym kraju zmierza w dobrym czy też w złym kierunku?	Wskazania respondentów według terminów badań													
	2021									2022				
	IV	V	VI	VII	VIII	IX	X	XI	XII	I	II	III	IV	V
	w procentach													
W dobrym	30	35	36	33	31	30	28	23	25	21	24	27	26	27
W złym	53	45	43	46	54	52	56	62	59	61	59	55	53	57
Trudno powiedzieć	17	20	21	21	15	18	16	16	16	18	18	18	21	16

¹ Badanie „Aktualne problemy i wydarzenia” (385) przeprowadzono w ramach procedury mixed-mode na reprezentatywnej imiennej próbie pełnoletnich mieszkańców Polski, wylosowanej z rejestru PESEL.

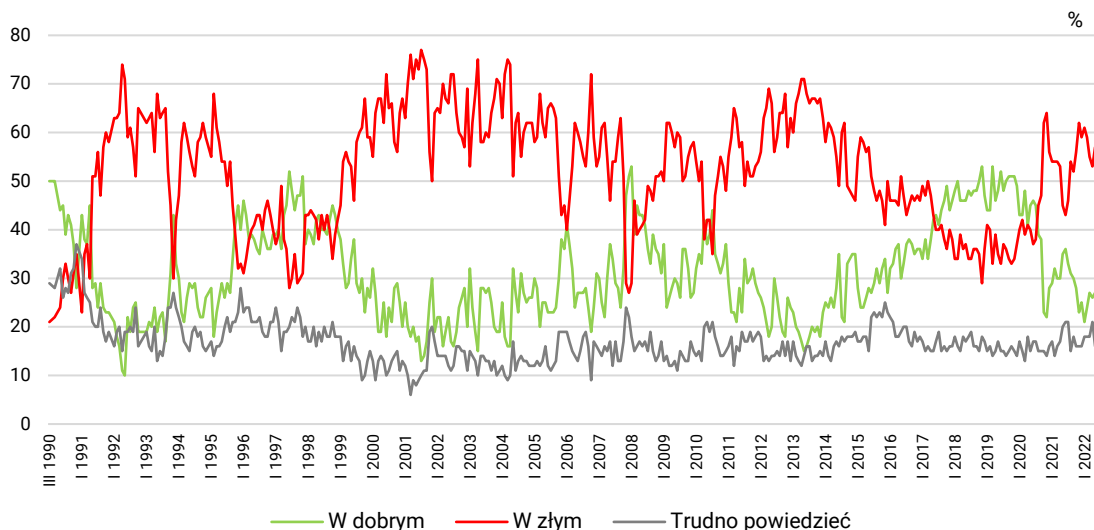
Każdy respondent wybierał samodzielnie jedną z metod:

- wywiad bezpośredni z udziałem ankietera (metoda CAPI),
- wywiad telefoniczny po skontaktowaniu się z ankieterem CBOS (CATI) – dane kontaktowe respondent otrzymywał w liście zapowiednim od CBOS,
- samodzielne wypełnienie ankiety internetowej, do której dostęp był możliwy na podstawie loginu i hasła przekazanego respondentowi w liście zapowiednim od CBOS.

We wszystkich trzech przypadkach ankieta miała taki sam zestaw pytań oraz strukturę. Badanie zrealizowano w dniach od 2 do 12 maja 2022 roku na próbie liczącej 1087 osób (w tym: 58,9% metodą CAPI, 28,7% – CATI i 12,4% – CAWI).

CBOS realizuje badania statutowe w ramach opisanej wyżej procedury od maja 2020 roku, w każdym przypadku podając proporcję wywiadów bezpośrednich, telefonicznych i internetowych.

RYS. 1. Czy, ogólnie rzecz biorąc, sytuacja w naszym kraju zmierza w dobrym czy też w złym kierunku?



Zadowolenie z kierunku zmian dokonujących się w kraju częściej wyrażają starsi badani (42% respondentów w wieku 65 lat i więcej), mieszkający w mniejszych miejscowościach do 100 000 mieszkańców (29%–32% w zależności od kategorii) i gorzej wykształceni (41% badanych z wykształceniem podstawowym/gimnazjalnym). W grupach społeczno-zawodowych są to najczęściej emeryci (42%). Z kolei negatywnie na temat sytuacji w kraju częściej niż pozostali wypowiadają się młodszy respondenci (77% badanych w wieku 18–24 lata), mieszkający w dużych i największych miastach (67%–70% w zależności od kategorii) oraz lepiej wykształceni ankietowani (69% absolwentów wyższych uczelni). W grupach społeczno-zawodowych negatywne opinie najczęściej formułuje kadra kierownicza i specjaliści z wyższym wykształceniem (72%).

Opinie na temat kierunku zmian w Polsce zależne są jednak przede wszystkim od poglądów politycznych i kwestii światopoglądowych. Zadowolenie z ogólnej sytuacji w Polsce rośnie wraz z poziomem religijności mierzonym częstością udziału w praktykach religijnych (64% zadowolonych wśród praktykujących kilka razy w tygodniu), a niezadowolenie częściej artykułują osoby rzadziej praktykujące (wśród w ogóle niepraktykujących odsetek niezadowolonych sięga 78%).

Uwzględniając poglądy polityczne, zauważyć można, że pozytywnie ogólną sytuację w kraju ponadprzeciętnie często oceniają badani identyfikujący się z prawicą (50%), natomiast negatywnie – respondenci identyfikujący się z lewicą (82%) – zob. tabelę aneksową 1.

W potencjalnych elektorach partyjnych jedynie wśród zwolenników Prawa i Sprawiedliwości oceny pozytywne przeważają nad negatywnymi, natomiast wśród popierających ugrupowania opozycyjne, a także osób o niesprecyzowanych preferencjach partyjnych oraz biernych politycznie przeważa niezadowolenie.

TABELA 2

Na kandydata której partii/ugrupowania głosował(a)by Pan(i) w wyborach do Sejmu?	Czy, ogólnie rzecz biorąc, sytuacja w naszym kraju zmierza w dobrym czy też w złym kierunku?		
	W dobrym	W złym	Trudno powiedzieć
	w procentach		
Prawo i Sprawiedliwość (wraz z Solidarną Polską i Partią Republikańską)	65	17	18
Polska 2050 Szymona Hołowni	8	85	7
Koalicja Obywatelska	8	84	7
Lewica*	3	93	4
Niezdecydowani, na kogo głosować	11	68	21
Niezamierzający głosować	14	69	18

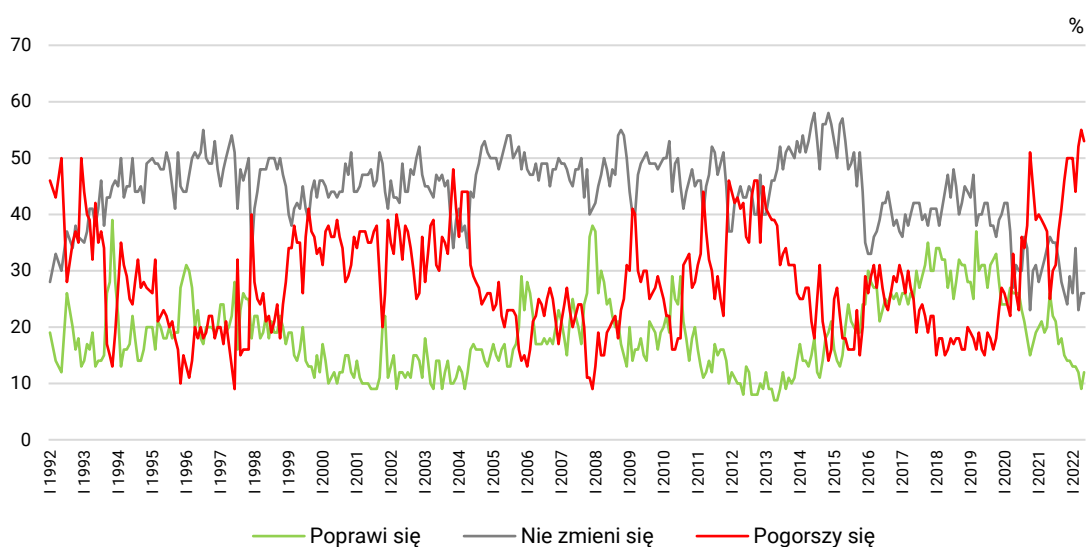
* Uwaga, niewielka liczebność elektoratu w badanej próbie

Przewidywania

W porównaniu z kwietniem poprawiły się przewidywania dotyczące ogólnej sytuacji w Polsce w ciągu najbliższego roku. Przybyło uważających, że nastąpi jej poprawa (o 3 punkty, do 12%), ubyło obawiających się pogorszenia (spadek o 2 punkty, do 53%), a odsetek zakładających utrzymanie *status quo* nie zmienił się (26%). Co jedenasty badany nie ma sprecyzowanego zdania na ten temat (9%).

CBOS

RYS. 2. Jak Pan(i) sądzi, czy w ciągu najbliższego roku sytuacja w Polsce poprawi się, pogorszy czy też się nie zmieni?



Pominięto odpowiedzi „Trudno powiedzieć”

TABELA 3

Jak Pan(i) sądzi, czy w ciągu najbliższego roku sytuacja w Polsce poprawi się, pogorszy czy też się nie zmieni?	Wskazania respondentów według terminów badań													
	2021										2022			
	IV	V	VI	VII	VIII	IX	X	XI	XII	I	II	III	IV	V
	w procentach													
Poprawi się	20	26	22	21	17	18	15	14	14	13	13	12	9	12
Nie zmieni się	34	36	35	35	32	28	26	24	29	26	34	23	26	26
Pogorszy się	37	25	30	31	37	41	46	50	50	50	44	52	55	53
Trudno powiedzieć	10	13	13	13	14	13	13	13	7	11	9	13	10	9

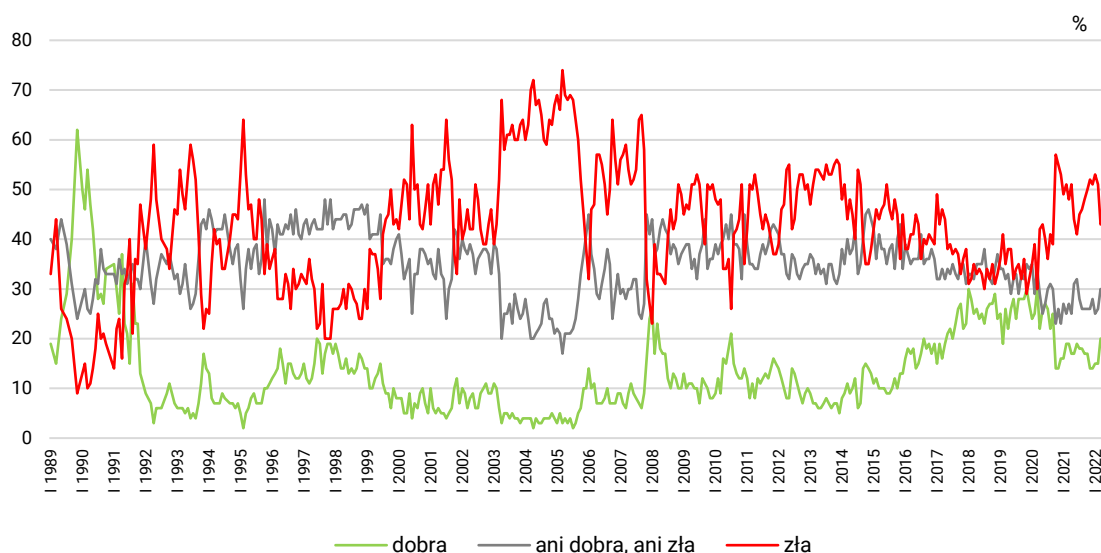
SYTUACJA POLITYCZNA

Oceny

Oceny sytuacji politycznej są zbliżone do zarejestrowanych miesiąc wcześniej. Największa część badanych postrzega ją negatywnie (43%), blisko co trzeci uważa, że jest przeciętna (31%, wzrost o 3 punkty), a co piąty ocenia ją pozytywnie (19%). Relatywnie niewielu nie ma wyrobionej opinii w tej sprawie (7%).

CBOS

RYS. 3. Jak Pan(i) ogólnie ocenia obecną sytuację polityczną w Polsce?
Czy jest ona:



Pominięto odpowiedzi „Trudno powiedzieć”

TABELA 4

Jak Pan(i) ogólnie ocenia obecną sytuację polityczną w Polsce? Czy jest ona:	Wskazania respondentów według terminów badań													
	2021										2022			
	IV	V	VI	VII	VIII	IX	X	XI	XII	I	II	III	IV	V
	w procentach													
dobra	17	17	19	18	18	17	17	14	14	15	15	20	20	19
ani dobra, ani zła	25	31	32	28	26	26	26	26	28	25	26	30	28	31
zła	51	44	41	45	46	48	50	52	51	53	51	43	44	43
Trudno powiedzieć	7	8	8	9	10	9	7	7	7	7	8	7	8	7

Niezadowolenie z obecnej sytuacji politycznej przeważa w niemal wszystkich analizowanych grupach społeczno-demograficznych. Negatywnie na temat sytuacji politycznej częściej niż inni wypowiadają się ankietowani poniżej 45 roku życia (49%–54% w zależności od kategorii), mieszkańcy większych miast (65% w miastach liczących co najmniej 500 000 ludności), lepiej wykształceni (57% absolwentów wyższych uczelni) oraz respondenci uzyskujący wyższe dochody na osobę w rodzinie (67% badanych uzyskujących *per capita* co najmniej 4000 zł).

Podobnie jak w przypadku ocen kierunku zmian dokonujących się w kraju postrzeganie sytuacji politycznej silnie zależy od poglądów politycznych i orientacji światopoglądowej. Zadowolenie z niej wzrasta wraz z częstością udziału w praktykach religijnych. Wśród praktykujących kilka razy w tygodniu 50% dobrze ocenia sytuację polityczną, a zaledwie 6% – źle.

Badani o poglądach prawicowych sytuację polityczną w Polsce zdecydowanie częściej oceniają dobrze niż źle (41% wobec 24%), a identyfikujący się z lewicą odwrotnie – wielokrotnie częściej deklarują niezadowolenie niż zadowolenie (73% wobec 7%) – zob. tabelę aneksową 3.

W potencjalnych elektoratach partyjnych jedynie wśród popierających Prawo i Sprawiedliwość pozytywne oceny przeważają nad negatywnymi. Wśród zwolenników ugrupowań opozycyjnych, osób niezdecydowanych na kogo głosować oraz biernych politycznie głosy krytyki przeważają nad aprobatą.

TABELA 5

Na kandydata której partii/ugrupowania głosował(a)by Pan(i) w wyborach do Sejmu?	Jak Pan(i) ogólnie ocenia obecną sytuację polityczną w Polsce? Czy jest ona:			
	dobra	ani dobra, ani zła	zła	Trudno powiedzieć
	w procentach			
Prawo i Sprawiedliwość (wraz z Solidarną Polską i Partią Republikańską)	51	31	10	8
Lewica*	0	6	90	4
Koalicja Obywatelska	5	15	79	1
Polska 2050 Szymona Hołowni	1	25	72	2
Niezdecydowani, na kogo głosować	8	40	43	10
Niezamierzający głosować	7	41	41	12

* Uwaga, niewielka liczebność elektoratu w badanej próbie

Przewidywania

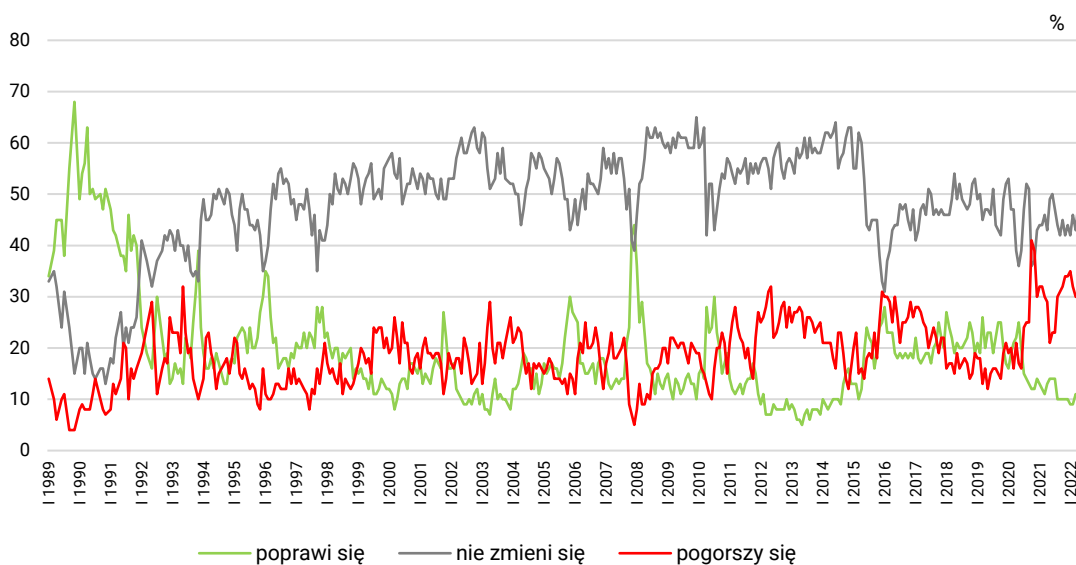
Podobnie jak w kwietniu blisko połowa badanych uważa, że sytuacja polityczna w ciągu najbliższego roku nie zmieni się (48%), niemała część spodziewa się pogorszenia (29%), a relatywnie niewielu liczy na poprawę (11%). Co ósmy respondent nie ma zdania na ten temat (12%).

TABELA 6

Czy, Pana(i) zdaniem, w ciągu najbliższego roku sytuacja polityczna w Polsce:	Wskazania respondentów według terminów badań														
	2021										2022				
	IV	V	VI	VII	VIII	IX	X	XI	XII	I	II	III	IV	V	
	w procentach														
– poprawi się	13	14	14	14	10	10	10	10	10	9	9	11	10	11	
– nie zmieni się	43	49	50	47	44	42	45	42	44	42	46	43	48	48	
– pogorszy się	29	21	23	23	30	31	32	34	34	35	32	30	30	29	
Trudno powiedzieć	15	16	13	16	16	17	13	14	12	14	13	15	13	12	

CBOS

RYS. 4. Czy, Pana(i) zdaniem, w ciągu najbliższego roku sytuacja polityczna w Polsce:



Pominięto odpowiedzi „Trudno powiedzieć”

SYTUACJA GOSPODARCZA

Oceny

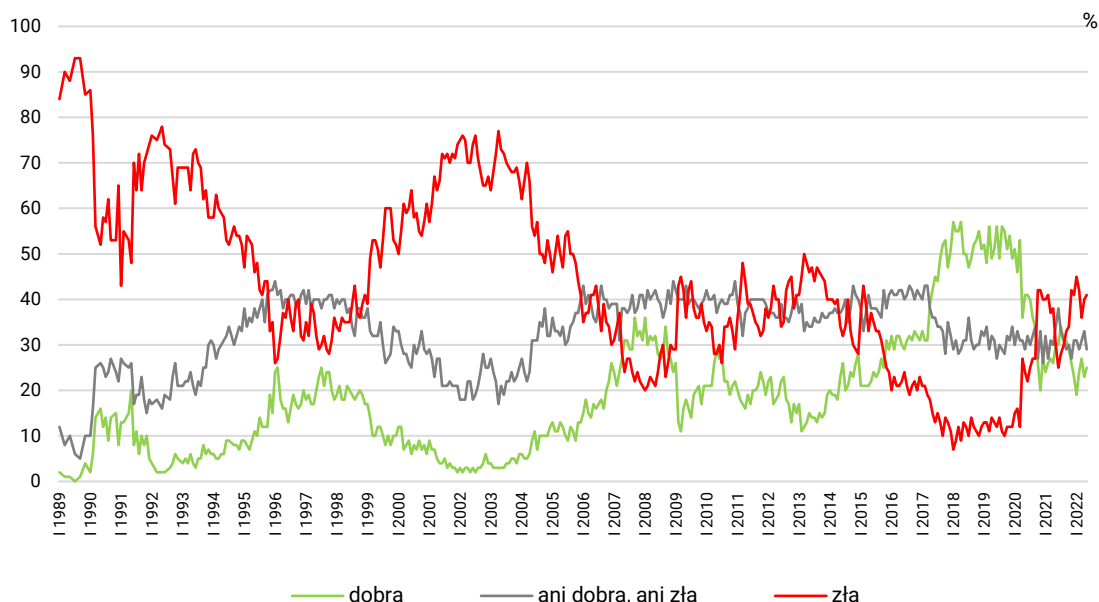
W stosunku do ubiegłego miesiąca nie zmieniły się znacząco oceny sytuacji gospodarczej w kraju. Największa część badanych ocenia ją negatywnie (41%), trzech na dziesięciu przeciętnie (29%, spadek o 4 punkty), a co czwarty (25%, wzrost o 2 punkty) – pozytywnie. Stosunkowo niewielu nie ma wyrobionej opinii w kwestii kondycji gospodarki w Polsce (5%).

TABELA 7

Jak Pan(i) ogólnie ocenia obecną sytuację gospodarczą w Polsce? Czy jest ona:	Wskazania respondentów według terminów badań													
	2021									2022				
	IV	V	VI	VII	VIII	IX	X	XI	XII	I	II	III	IV	V
	w procentach													
dobra	26	30	30	34	31	31	29	26	23	19	24	27	23	25
ani dobra, ani zła	30	34	38	33	31	29	30	27	31	31	29	31	33	29
zła	38	30	25	28	30	33	34	42	41	45	42	36	40	41
Trudno powiedzieć	6	6	7	5	8	7	7	6	5	5	5	5	4	5

CBOS

RYS. 5. Jak Pan(i) ogólnie ocenia obecną sytuację gospodarczą w Polsce?
Czy jest ona:



Pominięto odpowiedzi „Trudno powiedzieć”

W ocenach sytuacji gospodarczej również w prawie wszystkich analizowanych grupach społeczno-demograficznych więcej jest niezadowolonych niż zadowolonych. Przewagę ocen pozytywnych nad negatywnymi rejestrujemy jedynie wśród najstarszych respondentów w wieku 65 lat i więcej (33% wobec 29%), z wykształceniem podstawowym/gimnazjalnym (33% wobec 19%) i o dochodach *per capita* poniżej 1500 zł (33% wobec 30%) – zob. tabelę aneksową 5.

Istotne znaczenie w tym kontekście, podobnie jak w przypadku wcześniej analizowanych wskaźników, odgrywają poglądy polityczne oraz kwestie światopoglądowe. Zadowolenie z sytuacji gospodarczej przeważa wśród praktykujących religijnie co najmniej raz w tygodniu (34% zadowolonych wobec 28% niezadowolonych), identyfikujących się z prawicą (40% wobec 25%), a w potencjalnych elektoratach partyjnych – w grupie zwolenników Prawa i Sprawiedliwości (51% wobec 12%).

TABELA 8

Na kandydata której partii/ugrupowania głosował(a)by Pan(i) w wyborach do Sejmu?	Jak Pan(i) ogólnie ocenia obecną sytuację gospodarczą w Polsce? Czy jest ona:			
	dobra	ani dobra, ani zła	zła	Trudno powiedzieć
	w procentach			
Prawo i Sprawiedliwość (wraz z Solidarną Polską i Partią Republikańską)	51	34	12	4
Polska 2050 Szymona Hołowni	17	29	53	2
Lewica*	6	12	78	4
Koalicja Obywatelska	8	22	69	0
Niezdecydowani, na kogo głosować	11	35	49	6
Niezamierzający głosować	7	41	41	12

* Uwaga, niewielka liczebność elektoratu w badanej próbie

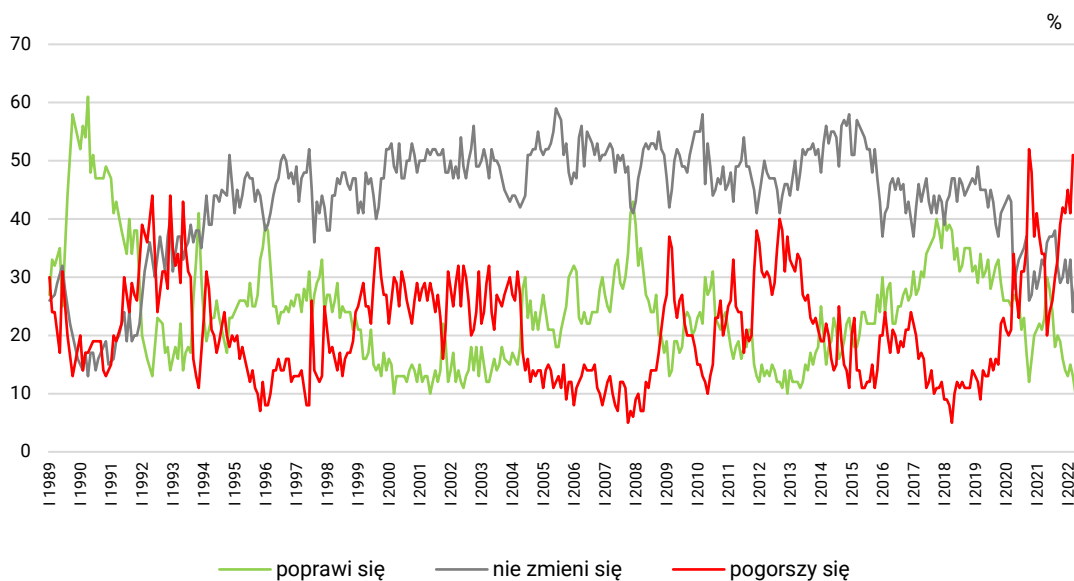
Przewidywania

W porównaniu z poprzednim pomiarem poprawiły się prognozy dotyczące sytuacji gospodarczej. Zmniejszył się odsetek badanych obawiających się jej pogorszenia (o 4 punkty, do 46%), a zwiększyły się odsetki liczących na poprawę (o 3 punkty, do 13%) oraz nieoczekujących zmian w tym obszarze (o 2 punkty, do 31%). Co dziewiąty ankietowany nie ma zdania w tej sprawie (11%).

TABELA 9

Czy, Pana(i) zdaniem, w ciągu najbliższego roku sytuacja gospodarcza w Polsce:	Wskazania respondentów według terminów badań														
	2021										2022				
	IV	V	VI	VII	VIII	IX	X	XI	XII	I	II	III	IV	V	
	w procentach														
– poprawi się	23	30	28	24	18	20	19	16	14	13	15	13	10	13	
– nie zmieni się	32	36	37	37	38	32	29	30	33	29	33	24	29	31	
– pogorszy się	34	20	24	26	30	33	39	42	41	45	41	51	50	46	
Trudno powiedzieć	11	14	11	13	14	15	13	11	12	12	11	13	10	11	

RYS. 6. Czy, Pana(i) zdaniem, w ciągu najbliższego roku sytuacja gospodarcza w Polsce:



Pominięto odpowiedzi „Trudno powiedzieć”

SYTUACJA WŁASNA BADANYCH I MATERIALNE WARUNKI ŻYCIA

Oceny

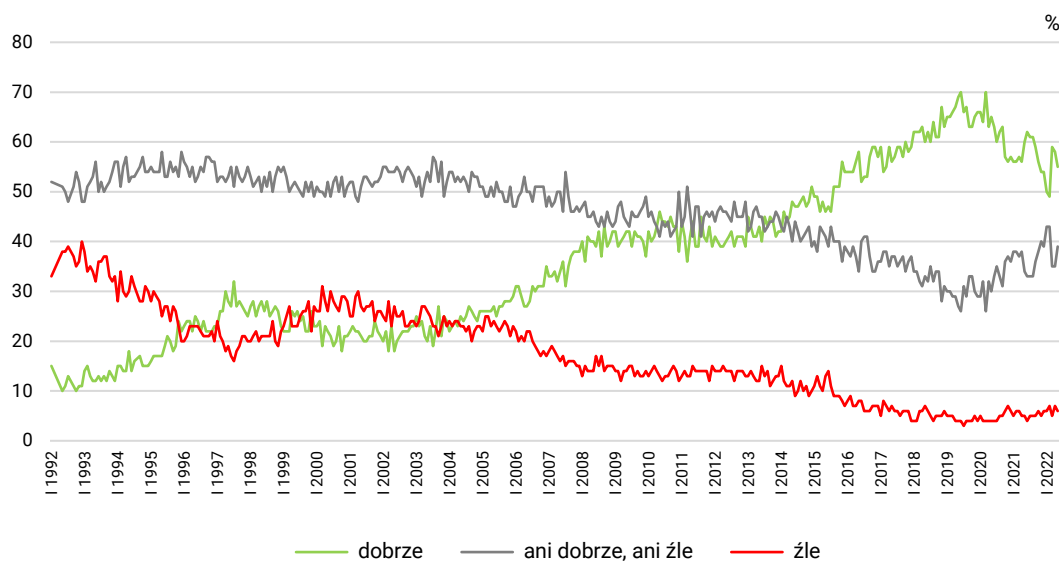
W ciągu ostatniego miesiąca zmniejszyły się odsetki badanych deklarujących, że im i ich rodzinom żyje się dobrze (o 3 punkty, do 55%), zwiększyły twierdzących, że przeciętnie (o 4 punkty, do 39%), a liczba niezadowolonych praktycznie pozostała bez zmian (6%).

TABELA 10

Czy obecnie Panu(i) i Pana(i) rodzinie żyje się:	Wskazania respondentów według terminów badań													
	2021									2022				
	IV	V	VI	VII	VIII	IX	X	XI	XII	I	II	III	IV	V
	w procentach													
dobrze	56	60	62	61	61	59	56	54	54	50	49	59	58	55
ani dobrze, ani źle	38	34	34	33	33	36	38	40	39	43	43	35	35	39
źle	5	5	4	5	5	5	6	5	6	6	7	5	7	6

CBOS

RYS. 7. Czy obecnie Panu(i) i Pana(i) rodzinie żyje się:



Pomięto odpowiedzi „Trudno powiedzieć”

Jednocześnie przybyło zadowolonych z warunków materialnych swoich gospodarstw domowych (o 3 punkty, do 56%), ubyło niezadowolonych (o 2 punkty, do 6%), a liczba oceniających je przeciętnie nie zmieniła się (39%).

CBOS

RYS. 8. Jak Pan(i) ocenia obecne warunki materialne swojego gospodarstwa domowego? Czy są one:

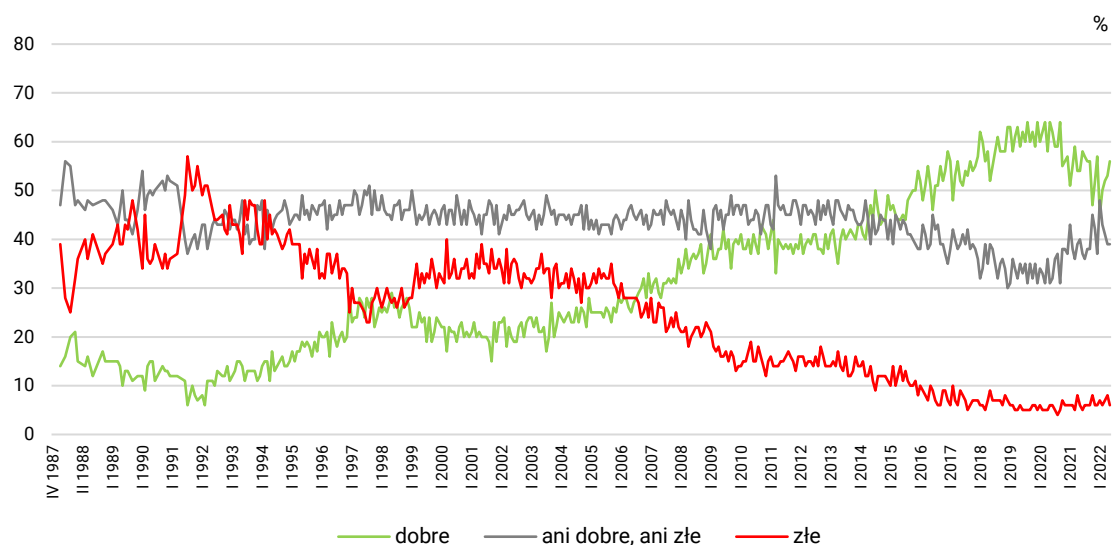


TABELA 11

Jak Pan(i) ocenia obecne warunki materialne swojego gospodarstwa domowego? Czy są one:	Wskazania respondentów według terminów badań													
	2021									2022				
	IV	V	VI	VII	VIII	IX	X	XI	XII	I	II	III	IV	V
	w procentach													
dobrze	54	54	58	57	56	56	47	52	57	45	50	52	53	56
ani dobre, ani złe	39	40	37	36	38	38	45	42	37	48	43	41	39	39
złe	8	6	5	6	6	6	8	6	6	7	6	7	8	6

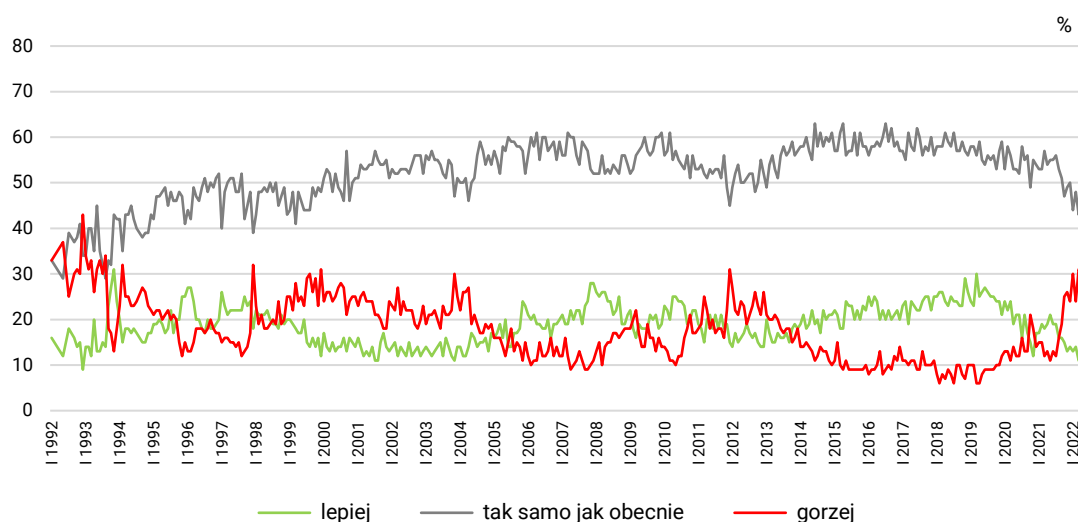
Zadowolenie z poziomu życia rodziny oraz warunków materialnych swojego gospodarstwa domowego w znacznej mierze zależy od dochodów przypadających na osobę w gospodarstwie domowym. Wśród osób o miesięcznych dochodach wynoszących *per capita* co najmniej 4000 zł 76% wyraża zadowolenie z jakości życia rodziny, a 77% dobrze ocenia swoje warunki bytu. Zauważyć można również, że częściej zadowolenie z poziomu życia i warunków materialnych deklarują ankietowani w wieku 18–24 lata (odsetki odpowiednio: 67% i 71%) oraz absolwenci wyższych uczelni (odsetki odpowiednio: 62% i 66%) – zob. tabele aneksowe 7 i 9.

Przewidywania

Podobnie jak miesiąc temu blisko połowa ankietowanych uważa, że poziom życia ich i ich rodzin nie ulegnie zmianie (46%), więcej niż co czwarty spodziewa się pogorszenia (28%, spadek o 2 punkty), a relatywnie niewielu oczekuje poprawy (13%).

CBOS

RYS. 9. Jak Pan(i) sądzi, czy za rok Panu(i) i Pana(i) rodzinie będzie się żyło:



Pomięto odpowiedzi „Trudno powiedzieć”

TABELA 12

Jak Pan(i) sądzi, czy za rok Panu(i) i Pana(i) rodzinie będzie się żyło:	Wskazania respondentów według terminów badań													
	2021										2022			
	IV	V	VI	VII	VIII	IX	X	XI	XII	I	II	III	IV	V
	w procentach													
– lepiej	19	21	19	19	16	16	15	13	14	13	14	11	12	13
– tak samo	54	55	55	56	53	51	47	49	50	44	48	43	47	46
– gorzej	13	11	13	12	16	19	25	26	24	30	24	31	30	28
Trudno powiedzieć	14	13	13	13	15	14	13	12	12	13	14	15	12	13

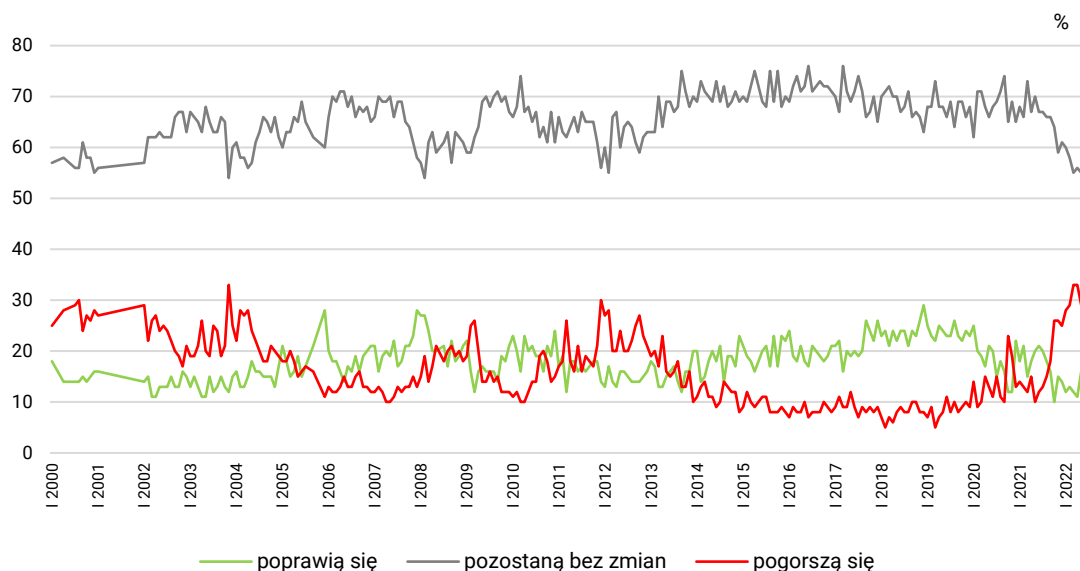
W stosunku do kwietnia przybyło liczących na poprawę warunków materialnych (o 5 punktów, do 16%), ubyło obawiających się pogorszenia (o 4 punkty, do 29%), a odsetek zakładających utrzymanie status quo praktycznie się nie zmienił (55%).

TABELA 13

Jak Pan(i) sądzi, czy w ciągu najbliższego roku warunki materialne Pana(i) gospodarstwa domowego:	Wskazania respondentów według terminów badań													
	2021										2022			
	IV	V	VI	VII	VIII	IX	X	XI	XII	I	II	III	IV	V
	w procentach													
– poprawią się	18	20	21	20	18	16	10	15	14	12	13	12	11	16
– pozostaną bez zmian	67	70	67	67	66	66	64	59	61	60	58	55	56	55
– pogorszą się	15	10	12	13	15	18	26	26	25	28	29	33	33	29

CBOS

RYS. 10. Jak Pan(i) sądzi, czy w ciągu najbliższego roku warunki materialne Pana(i) gospodarstwa domowego:





W marcu, po wybuchu wojny za naszą wschodnią granicą, odnotowaliśmy poprawę ocen bieżącej sytuacji w kraju, w tym dotyczących: kierunku dokonujących się zmian, sytuacji politycznej, gospodarczej oraz poziomu życia. W maju – pomimo pewnego pogorszenia ocen ogólnej sytuacji w kraju – są one wciąż lepsze od tych zarejestrowanych w lutym br. Lepsze niż wtedy są również oceny sytuacji politycznej, poziomu życia oraz warunków materialnych respondentów. Natomiast opinie na temat sytuacji gospodarczej, jak można przypuszczać ze względu na wzrost inflacji, wróciły do poziomu sprzed wybuchu wojny.

W ostatnich miesiącach wraz z rosnącą inflacją pogarszały się prognozy na najbliższy rok, przede wszystkim te dotyczące ogólnej sytuacji w kraju, kondycji gospodarki oraz poziomu życia i warunków materialnych gospodarstw domowych. Wybuch wojny na Ukrainie zwiększył jeszcze pesymizm w prognozach. W tym miesiącu natomiast rejestrujemy poprawę przewidywań w kwestii ogólnej sytuacji w kraju, kondycji gospodarki oraz warunków materialnych.

Opracowała

Małgorzata Omyła-Rudzka