

Nastroje na rynku pracy w pierwszej połowie maja

Znak jakości przyznany CBOS przez
Organizację Firm Badania Opinii i Rynku na rok 2022



Fundacja Centrum Badania Opinii Społecznej
ul. Świętojerska 5/7, 00-236 Warszawa
e-mail: sekretariat@cbos.pl; info@cbos.pl
<http://www.cbos.pl>
(48 22) 629 35 69

SPIS TREŚCI

Sytuacja w zakładach pracy.....	1
Oceny	1
Przewidywania.....	4
Poczucie zagrożenia bezrobociem.....	7
Sytuacja na lokalnych rynkach pracy.....	10

Centrum Badania Opinii Społecznej od prawie 30 lat regularnie bada kwestie związane z rynkiem pracy w Polsce. Osoby pracujące zarobkowo pytamy o ocenę obecnej sytuacji w ich zakładach pracy oraz o przewidywania dotyczące tego, jak będzie się ona kształtować w ciągu najbliższych dwunastu miesięcy. Badamy też ich poczucie zagrożenia bezrobociem i pewności utrzymania obecnej pracy. O opinię na temat sytuacji na lokalnych rynkach pracy prosimy wszystkich dorosłych respondentów. Ze względu na stan epidemii majowy sondaż z serii „Aktualne problemy i wydarzenia” przeprowadzono w ramach procedury mixed-mode¹.

SYTUACJA W ZAKŁADACH PRACY

Oceny

W pierwszej połowie maja blisko dwie trzecie (63%) pracujących zarobkowo obecną sytuację w swoich zakładach pracy oceniło pozytywnie, przy czym ponad połowa pytaných (52%) określiła ją jako po prostu „dobrą”, a co dziewiąty (11%) uznał ją za „bardzo dobrą”. Co czwarty badany (25%) stwierdził, że sytuacja w ich miejscu pracy jest „ani dobra, ani zła”, a co dziesiąty (10%) ocenił ją negatywnie. Wśród ocen negatywnych dominowały po prostu złe (7%), a w mniejszości były bardzo złe (3%). Zaledwie 2% ankietowanych uchyliło się od zajęcia stanowiska w tej kwestii.

¹ Badanie „Aktualne problemy i wydarzenia” (385) przeprowadzono w ramach procedury mixed-mode na reprezentatywnej imiennej próbie pełnoletnich mieszkańców Polski, wylosowanej z rejestru PESEL.

Każdy respondent wybierał samodzielnie jedną z metod:

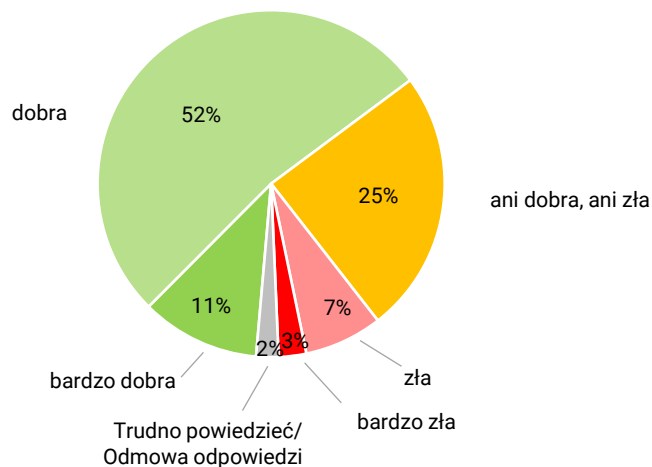
- wywiad bezpośredni z udziałem ankietera (metoda CAPI),
- wywiad telefoniczny po skontaktowaniu się z ankieterem CBOS (CATI) – dane kontaktowe respondent otrzymywał w liście zapowiednim od CBOS,
- samodzielne wypełnienie ankiety internetowej, do której dostęp był możliwy na podstawie loginu i hasła przekazanego respondentowi w liście zapowiednim od CBOS.

We wszystkich trzech przypadkach ankieta miała taki sam zestaw pytań oraz strukturę. Badanie zrealizowano w dniach od 2 do 12 maja 2022 roku na próbie liczącej 1087 osób (w tym: 58,9% metodą CAPI, 28,7% – CATI i 12,4% – CAWI).

CBOS realizuje badania statutowe w ramach opisanej wyżej procedury od maja 2020 roku, w każdym przypadku podając proporcje wywiadów bezpośrednich, telefonicznych i internetowych.

RYS. 1. Jak Pan(i) ogólnie ocenia obecną sytuację w Pana(i) zakładzie pracy? Czy jest ona:

ODPOWIEDZI OSÓB PRACUJĄCYCH ZAROBKOWO ŁĄCZNIE Z ROLNIKAMI I OSOBAMI POMAGAJĄCYMI W PROWADZENIU GOSPODARSTWA ROLNEGO ORAZ PRACUJĄCYMI NA WŁASNY RACHUNEK POZA ROLNICTWEM, W TYM TAKŻE EMERYTÓW I RENCISTÓW PRACUJĄCYCH W NIEPEŁNYM WYMIARZE GODZIN (N=615)



W porównaniu z poprzednim miesiącem² o 3 punkty procentowe przybyło pozytywnych ocen aktualnej sytuacji w zakładach pracy, a po 1 punkcie ubyło pracujących zarobkowo postrzegających obecny stan jako „ani dobrą, ani złą”, uważających ją za złą lub uchylających się od zajęcia stanowiska w tej kwestii. Prawdopodobnie przynajmniej częściowo mamy do czynienia z sezonową poprawą nastrojów, gdyż podobną zmianę odnotowaliśmy w maju 2021 roku, a ostatnio tak wielu pracujących zarobkowo pozytywnie oceniało aktualną sytuację w swoich zakładach pracy w czerwcu i lipcu ubiegłego roku.

² Zob. komunikat CBOS „Nastroje na rynku pracy w kwietniu”, maj 2022 (oprac. B. Badora).

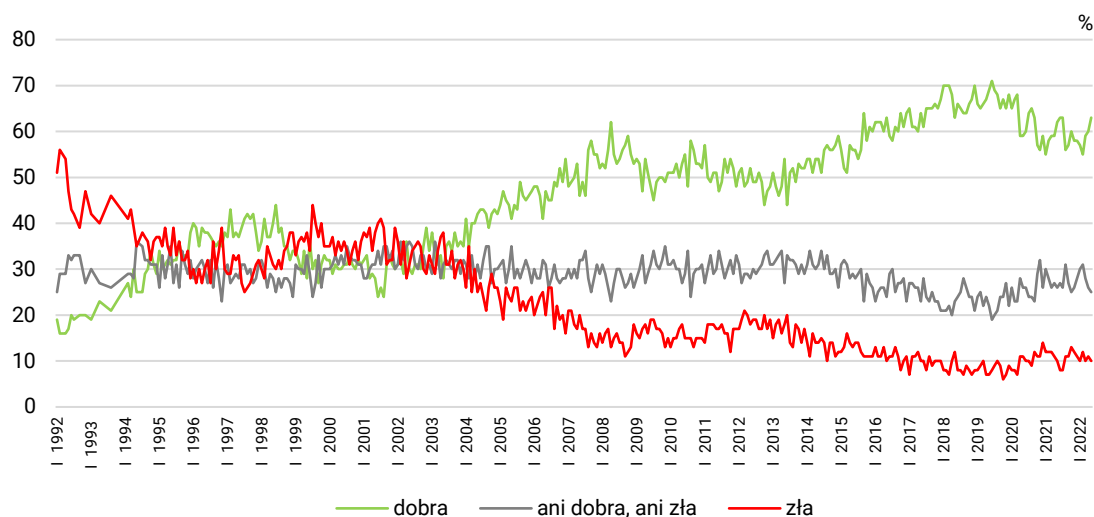
TABELA 1

Jak Pan(i) ogólnie ocenia obecną sytuację w Pana(i) zakładzie pracy? Czy jest ona:	Wskazania respondentów pracujących zarobkowo* według terminów badań													
	2021									2022				
	IV	V	VI	VII	VIII	IX	X	XI	XII	I	II	III	IV	V
N*	620	639	685	649	642	669	649	610	601	633	599	614	578	615
	w procentach													
– dobra	59	62	63	63	56	57	60	58	58	57	55	59	60	63
– ani dobra, ani zła	27	26	27	26	31	27	25	26	28	30	31	28	26	25
– zła	11	10	8	8	11	11	13	12	11	10	12	10	11	10
Trudno powiedzieć/ Odmowa odpowiedzi	3	2	2	3	3	5	3	4	2	3	2	3	3	2

* Dotyczy osób pracujących zarobkowo, także rolników oraz emerytów i rencistów pracujących w niepełnym wymiarze godzin

CBOS

RYS. 2. Jak Pan(i) ogólnie ocenia obecną sytuację w Pana(i) zakładzie pracy?*
Czy jest ona:



* Odpowiedzi osób pracujących zarobkowo. Pominięto odpowiedzi „Trudno powiedzieć” i odmowy odpowiedzi

Tak jak przed miesiącem postrzeganie obecnej sytuacji w zakładach pracy najsilniej wiąże się z oceną warunków materialnych własnych gospodarstw domowych. Im lepiej pracujący zarobkowo Polacy oceniają byt swoich gospodarstw, tym częściej wyrażają przekonanie, że obecna sytuacja w ich zakładach pracy jest dobra (od 27% wśród deklarujących złe warunki materialne do 76% w grupie oceniających je dobrze). Analogicznie – im gorzej postrzegane są warunki materialne własnego gospodarstwa domowego, tym więcej negatywnych ocen sytuacji w zakładzie pracy (od 5% wśród oceniających je dobrze do 38% wśród uważających, że są one złe) – zob. tabelę aneksową 1.

Oceny obecnej sytuacji w zakładach pracy wyraźnie różnicuje też sektor własności. Podobnie jak w poprzednich miesiącach najgorsze (a jednocześnie najbardziej zróżnicowane) nastroje

w odniesieniu do aktualnej sytuacji w zakładach pracy panowały wśród osób pracujących w prywatnych gospodarstwach rolnych. Dwie piąte (40%) tej grupy oceniło obecną sytuację pozytywnie, niewiele mniej (37%) uznało ją za „ani dobrą, ani złą”, a 15% za „złą”. Najlepsze oceny odnotowaliśmy natomiast wśród pracujących w sektorze prywatnym poza rolnictwem (68% ocen pozytywnych wobec 7% negatywnych). Warto jednak dodać, iż oceny badanych prowadzących pozarolniczą działalność gospodarczą, podobnie jak rolników indywidualnych i pomagających im członków rodzin, były w tym miesiącu wyraźnie gorsze niż wśród pozostałych pracujących zarobkowo. Mimo iż także w przypadku zatrudnionych w pozostałych sektorach gospodarki przeważały oceny dobre, to warto zwrócić uwagę na relatywnie wysoki odsetek ocen negatywnych (15%) wśród zatrudnionych w instytucjach, urzędach lub zakładach całkowicie państwowych, samorządowych lub publicznych (w tym także w jednoosobowych spółkach Skarbu Państwa).

Aktualną sytuację w zakładach pracy znacznie lepiej oceniali mężczyźni niż kobiety (odpowiednio 67% i 59% ocen pozytywnych oraz 8% i 12% ocen negatywnych), co może mieć związek ze zróżnicowaniem udziału kobiet i mężczyzn pracujących w poszczególnych branżach i sektorach, a także z zajmowanymi przez nich stanowiskami w zakładach pracy.

W porównaniu z poprzednim miesiącem³ znaczący wzrost odsetka ocen pozytywnych nastąpił wśród pracujących w prywatnych gospodarstwach rolnych oraz w sektorze prywatnym poza rolnictwem. O ile jednak wyraźnie poprawiły się oceny wśród właścicieli gospodarstw rolnych, to prowadzący pozarolniczą działalność gospodarczą sytuację w swoich firmach ocenili nawet gorzej niż w kwietniu. Biorąc pod uwagę grupy zawodowe, można ponadto dostrzec bardzo dużą poprawę ocen wśród robotników niewykwalifikowanych oraz techników i innych specjalistów średniego szczebla, co zdaje się potwierdzać hipotezę o związku poprawy ocen sytuacji w zakładach pracy z sezonowością różnych prac.

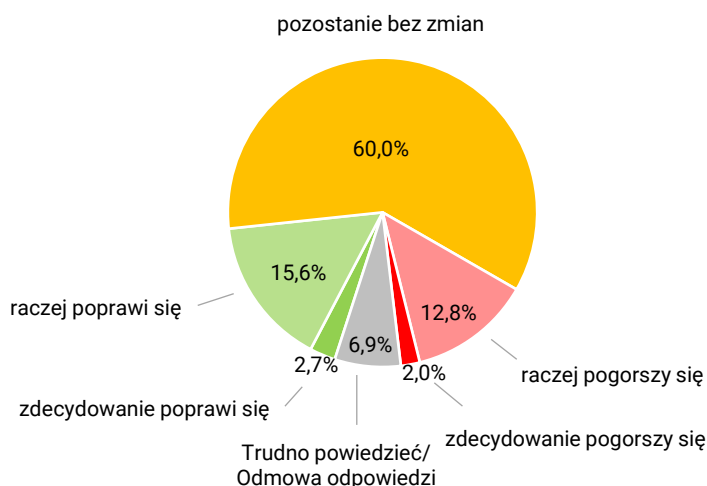
Przewidywania

Trzy piąte (60,0%) pracujących zarobkowo przewiduje, że w ciągu najbliższego roku sytuacja w ich zakładach pracy nie zmieni się. Wśród pozostałych znacznie więcej osób spodziewa się jej poprawy (18,3%) niż pogorszenia (14,8%). Warto dodać, iż badani prognozujący zmiany na ogół nie sądzą, by były one zdecydowane. Swoich prognoz w tym zakresie nie potrafiło wyrazić lub nie chciało ujawnić 6,9% respondentów.

³ Por przypis 2.

RYS. 3. Czy, Pana(i) zdaniem, w ciągu najbliższego roku sytuacja w Pana(i) zakładzie pracy:

ODPOWIEDZI OSÓB PRACUJĄCYCH ZAROBKOWO ŁĄCZNIE Z ROLNIKAMI I OSOBAMI POMAGAJĄCYMI W PROWADZENIU GOSPODARSTWA ROLNEGO ORAZ PRACUJĄCYMI NA WŁASNY RACHUNEK POZA ROLNICTWEM, W TYM TAKŻE EMERYTÓW I RENCISTÓW PRACUJĄCYCH W NIEPEŁNYM WYMIARZE GODZIN (N=615)



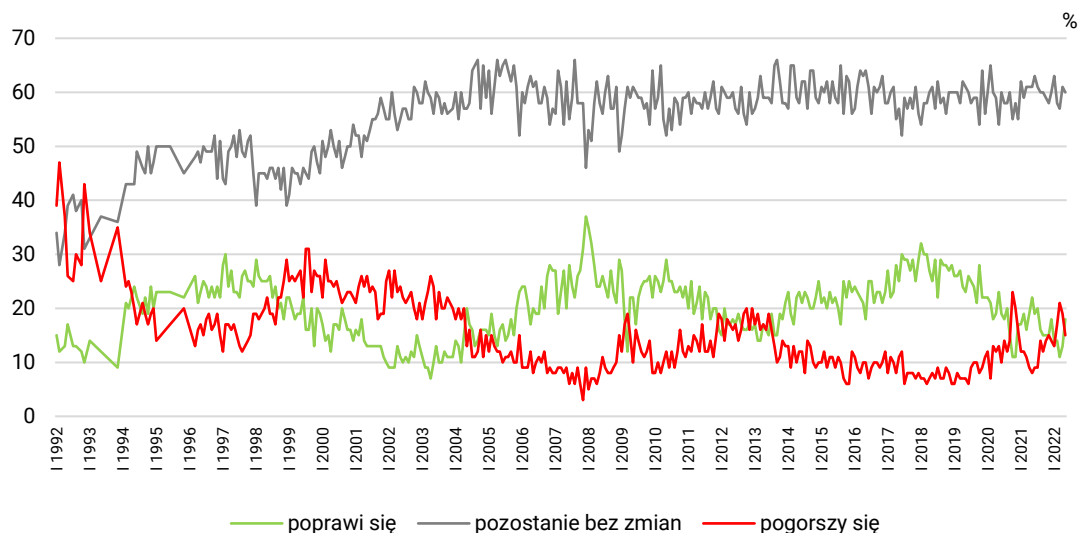
W pierwszej połowie maja prognozy dotyczące rozwoju sytuacji w zakładach pracy w ciągu najbliższego roku poprawiły się jeszcze wyraźniej niż oceny sytuacji aktualnej. Od poprzedniego pomiaru o 5 punktów procentowych przybyło badanych spodziewających się poprawy, a o 4 punkty ubyło przewidujących pogorszenie. W efekcie po raz pierwszy w tym roku znacząca jest przewaga liczebna optymistów nad pesymistami (18% wobec 15%). W porównaniu z poprzednim badaniem po 1 punkcie procentowym ubyło niespodziewających się w ciągu najbliższego roku żadnych zmian w sytuacji zakładu pracy oraz unikających zajęcia stanowiska w tej kwestii.

TABELA 2

Czy, Pana(i) zdaniem, w ciągu najbliższego roku sytuacja w Pana(i) zakładzie pracy:	Wskazania respondentów pracujących zarobkowo* według terminów badań													
	2021									2022				
	IV	V	VI	VII	VIII	IX	X	XI	XII	I	II	III	IV	V
N*	620	639	685	649	642	669	649	610	601	633	599	614	578	615
	w procentach													
– poprawi się	19	22	19	20	16	15	15	15	18	14	14	11	13	18
– pozostanie bez zmian	61	61	63	61	60	60	59	58	60	63	58	57	61	60
– pogorszy się	9	8	9	9	14	12	14	15	14	13	17	21	19	15
Trudno powiedzieć/ Odmowa odpowiedzi	11	9	9	10	11	13	12	12	8	10	10	11	8	7

* Dotyczy osób pracujących zarobkowo, także rolników oraz emerytów i rencistów pracujących w niepełnym wymiarze godzin

RYS. 4. Czy, Pana(i) zdaniem, w ciągu najbliższego roku sytuacja w Pana(i) zakładzie pracy*:



* Odpowiedzi respondentów pracujących zarobkowo. Pominięto odpowiedzi „Trudno powiedzieć” i odmowy odpowiedzi

Prognozy dotyczące rozwoju sytuacji w zakładach pracy respondentów w ciągu najbliższego roku od momentu badania najbardziej różnicuje ocena ich stanu aktualnego – im jest ona lepsza, tym więcej optymistów (od 3% wśród oceniających ją źle do 25% wśród uważających ją za dobrą), a mniej pesymistów (od 39% wśród uważających, że obecna sytuacja jest zła, do 9% w grupie oceniających ją pozytywnie). Warto jednak podkreślić, iż w tym miesiącu niezależnie od oceny sytuacji aktualnej najczęściej na najbliższy rok przewidywana jest jej stabilizacja.

TABELA 3

Czy, Pana(i) zdaniem, w ciągu najbliższego roku, sytuacja w Pana(i) zakładzie pracy*:	Jak Pan(i) ogólnie ocenia obecną sytuację w Pana(i) zakładzie pracy?		
	Czy jest ona:		
	dobra	ani dobra, ani zła	zła
	procentowanie w kolumnach		
– poprawi się	25	6	3
– pozostanie bez zmian	61	64	49
– pogorszy się	9	22	39
Trudno powiedzieć/Odmowa odpowiedzi	5	8	9

* Odpowiedzi osób pracujących zarobkowo, także rolników oraz emerytów i rencistów pracujących w niepełnym wymiarze godzin (N=615)

Podobnie jak oceny sytuacji bieżącej, tak i prognozy jej rozwoju na najbliższy rok znacząco różnicuje w tym miesiącu płeć badanych, przy czym mężczyźni znacznie częściej niż kobiety są w tym względzie optymistami (25% wobec 11%), natomiast kobiety znacznie częściej prognozują brak zmian (66% wobec 55%) i nieznacznie częściej obawiają się pogorszenia (16% wobec 14%) – zob. tabelę aneksową 2.

Na tle pozostałych badanych dużym zróżnicowaniem prognoz charakteryzują się pracujący w prywatnych gospodarstwach rolnych. Znacznie częściej niż inni prognozują oni pogorszenie sytuacji (35%), ale jednocześnie częściej niż pracujący w innych sektorach uważają, że w ciągu roku sytuacja w ich miejscu pracy poprawi się (23%). Podobnie wygląda też rozkład odpowiedzi wśród właścicieli gospodarstw rolnych i pomagających im członków rodzin – 32% z nich spodziewa się pogorszenia, a 26% poprawy. Relatywnie wysoki poziom optymizmu (26%) odnotowaliśmy też wśród prowadzących pozarolniczą działalność gospodarczą, jednocześnie jednak niewiele mniejszy odsetek przedsiębiorców uważa, że w ciągu najbliższego roku sytuacja w ich firmach się pogorszy (23%). Warto też zauważyć, iż na tle pracujących w innych sektorach optymistami rzadko (11%) są zatrudnieni w instytucjach, urzędach lub zakładach całkowicie państwowych, samorządowych lub publicznych (w tym także w jednoosobowych spółkach Skarbu Państwa).

Co ciekawe, prognozy dotyczące rozwoju sytuacji w zakładach pracy wiążą się też z deklarowanymi przez pracujących poglądami politycznymi. Mimo iż niezależnie od poglądów politycznych dominują badani przekonani, że w ciągu najbliższego roku sytuacja w ich zakładzie pracy pozostanie bez zmian, to warto zauważyć, że częściej niż pozostali optymistami w tym względzie są respondenci identyfikujący się z prawicą (24%). Najmniej optymistów (12%) i relatywnie dużo pesymistów (20%) jest natomiast wśród pracujących o poglądach lewicowych.

W porównaniu z poprzednim miesiącem⁴ najbardziej poprawiły się prognozy rozwoju sytuacji w zakładach pracy wśród robotników niewykwalifikowanych oraz wśród pracujących identyfikujących się z politycznym centrum.

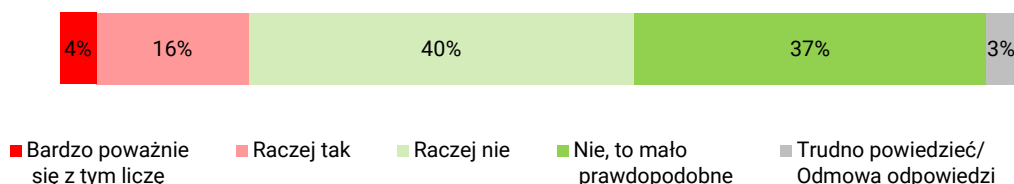
POCZUCIE ZAGROŻENIA BEZROBOCIEM

W pierwszej połowie maja ponad trzy czwarte (77%) pracujących zarobkowo zadeklarowało, że nie liczy się z ewentualnością utraty obecnej pracy (zwolnienia, upadku/likwidacji zakładu pracy, gospodarstwa itp.), a możliwość taką brał pod uwagę co piąty (20%) badany. Trzech na stu respondentów nie potrafiło lub nie chciało udzielić jednoznacznej odpowiedzi na to pytanie.

⁴ Por przypis 2.

RYS. 5. Czy liczy się Pan(i) z możliwością utraty obecnej pracy (zwolnienia, bankructwa, upadku, likwidacji zakładu, gospodarstwa itp.)?

ODPOWIEDZI OSÓB PRACUJĄCYCH ZAROBKOWO ŁĄCZNIE Z ROLNIKAMI I OSOBAMI POMAGAJĄCYMI W PROWADZENIU GOSPODARSTWA ROLNEGO ORAZ PRACUJĄCYMI NA WŁASNY RACHUNEK POZA ROLNICTWEM, W TYM TAKŻE EMERYTÓW I RENCISTÓW PRACUJĄCYCH W NIEPEŁNYM WYMIARZE GODZIN (N=615)



W porównaniu z kwietniem nieznacznie (o 1 punkt procentowy do 20%) przybyło badanych biorących pod uwagę możliwość utraty obecnej pracy (zwolnienia, upadku/likwidacji zakładu pracy, gospodarstwa itp.), zmalał jednak odsetek bardzo poważnie liczących się z taką ewentualnością (spadek z 5% do 4%), zwiększyła się za to grupa raczej biorących to pod uwagę (wzrost z 14% do 16%).

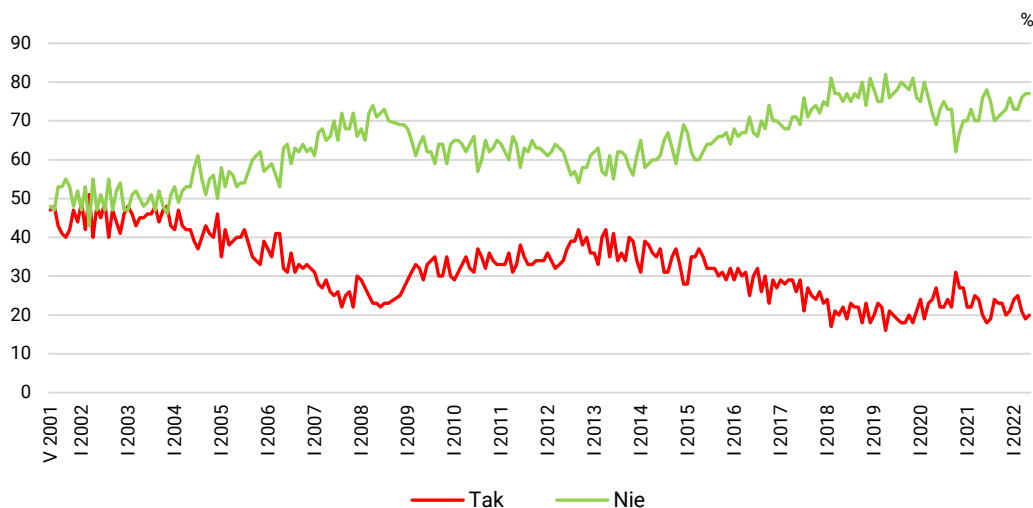
Mimo iż łącznie grupa badanych w mniejszym lub większym stopniu deklarujących poczucie bezpieczeństwa utrzymania obecnej pracy jest obecnie tak samo liczna jak przed miesiącem, to po kwietniowym spadku wyraźnie wzrósł odsetek respondentów, którzy uważają utratę obecnej pracy za zdarzenia mało prawdopodobne (wzrost z 32% do 37%), a znacząco ubyło twierdzących, że raczej nie biorą pod uwagę takiej sytuacji (spadek z 45% do 40%).

TABELA 4

Czy liczy się Pan(i) z możliwością utraty obecnej pracy (zwolnienia, bankructwa, upadku, likwidacji zakładu, gospodarstwa itp.)?	Wskazania osób pracujących zarobkowo* według terminów badań													
	2021									2022				
	IV	V	VI	VII	VIII	IX	X	XI	XII	I	II	III	IV	V
	N=620	N=639	N=685	N=649	N=642	N=669	N=649	N=610	N=601	N=633	N=599	N=614	N=578	N=615
	w procentach													
Bardzo poważnie się z tym liczę	7	3	3	4	5	4	5	3	5	5	7	4	5	4
Raczej tak	17	17	15	15	19	19	18	17	16	19	18	17	14	16
Raczej nie	37	33	36	37	34	35	35	36	40	38	39	40	45	40
Nie, to mało prawdopodobne	33	43	42	38	35	36	37	37	36	35	34	36	32	37
Trudno powiedzieć/ Odmowa odpowiedzi	6	3	4	6	6	5	6	7	3	3	3	4	4	3

* Dotyczy osób pracujących zarobkowo, także rolników oraz emerytów i rencistów pracujących w niepełnym wymiarze godzin

RYS. 6. Czy liczy się Pan(i) z możliwością utraty obecnej pracy (zwolnienia, bankructwa, upadku, likwidacji zakładu, gospodarstwa itp.)?*



Zsumowano odsetki odpowiedzi: „Bardzo poważnie się z tym liczę” i „Raczej tak” (Tak) oraz „Nie, to mało prawdopodobne” i „Raczej nie” (Nie). Pominęto odpowiedzi „Trudno powiedzieć” i odmowy odpowiedzi

* Uwaga: pytanie zadawano respondentom pracującym zarobkowo, łącznie z rolnikami i osobami pomagającymi w prowadzeniu gospodarstwa rolnego oraz pracującymi na własny rachunek poza rolnictwem

Analizy wielozmiennowe wskazują, iż zarówno poczucie bezpieczeństwa zatrudnienia, jak i zagrożenia utratą pracy zależą przede wszystkim od ocen aktualnej sytuacji w zakładzie pracy. Najczęściej bardzo poważnie z możliwością utraty obecnej pracy (zwolnienia, bankructwa, upadku, likwidacji zakładu, gospodarstwa itp.) liczą się badani źle oceniający obecną sytuację w swoim zakładzie pracy (19%), natomiast przekonanie, że utrata obecnej pracy jest mało prawdopodobna, w największym stopniu wyrażają badani dobrze oceniający sytuację w swoim zakładzie pracy (43%). Generalnie jednak w tym miesiącu niezależnie od oceny aktualnej sytuacji w zakładzie pracy respondenci w większości deklarują, że nie biorą pod uwagę możliwości utraty obecnej pracy.

TABELA 5

Czy liczy się Pan(i) z możliwością utraty obecnej pracy (zwolnienia, bankructwa, upadku, likwidacji zakładu, gospodarstwa itp.)?*	Jak Pan(i) ogólnie ocenia obecną sytuację w Pana(i) zakładzie pracy?		
	Czy jest ona:		
	dobra	ani dobra, ani zła	zła
	procentowanie w kolumnach		
Bardzo poważnie się z tym liczę	2	4	19
Raczej tak	12	26	20
Raczej nie	42	40	35
Nie, to mało prawdopodobne	43	25	26
Trudno powiedzieć/Odmowa odpowiedzi	2	6	1

* Odpowiedzi osób pracujących zarobkowo, także rolników oraz emerytów i rencistów pracujących w niepełnym wymiarze godzin (N=615)

Pewność zatrudnienia i poczucie zagrożenia utratą pracy różnicuje również sektor własności. Jak zwykle najwięcej przekonanych, że utrata obecnej pracy jest mało prawdopodobna, odnotowujemy wśród pracujących w prywatnych gospodarstwach rolnych (44%). Częściej niż pracownicy najemni poczucie pewności utrzymania obecnej pracy deklarują właściciele gospodarstw rolnych oraz przedsiębiorcy prowadzący pozarolniczą działalność (po 41%). Przekonanie, że utrata obecnej pracy jest mało prawdopodobna, wyraźnie rzadziej na tle pracujących w innych sektorach wyrażają w tym miesiącu pracownicy spółek właścicieli prywatnych i państwa (28%). Oni też ponadprzeciętnie często deklarują, iż biorą pod uwagę możliwość utraty obecnej pracy (24%). Z możliwością utraty źródła zarobku, upadku, likwidacji swojej firmy liczy się też znaczna część (28%) osób prowadzących pozarolniczą działalność gospodarczą, przy czym 11% z nich bardzo poważnie bierze to pod uwagę. Najrzadziej taką możliwość przewidują natomiast pracownicy instytucji, urzędów lub zakładów całkowicie państwowych, samorządowych lub publicznych, w tym także w jednoosobowych spółek Skarbu Państwa (14%). Generalnie w tym miesiącu relatywnie małe poczucie zagrożenia utratą pracy odnotowaliśmy też wśród badanych zaliczających się do grupy pracowników administracyjno-biurowych (10%) – zob. tabelę aneksową 3.

Warto dodać, iż w porównaniu z poprzednim miesiącem⁵ odsetki przekonanych, że utrata obecnej pracy (zwolnienia, bankructwa, upadku, likwidacji zakładu, gospodarstwa itp.) jest mało prawdopodobna, najbardziej wzrosły wśród pracowników administracyjno-biurowych, pracowników usług oraz pracujących zarobkowo emerytów, studentów i pełnoletnich uczniów. Ponadto w porównaniu z kwietniem poprawę w tym względzie odnotowaliśmy też generalnie wśród pracujących w sektorze prywatnym poza rolnictwem.

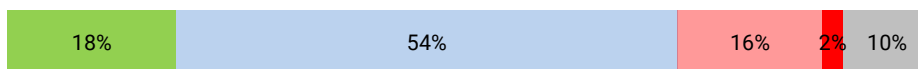
SYTUACJA NA LOKALNYCH RYNKACH PRACY

Tak jak przed miesiącem 72% ankietowanych uważa, że w ich miejscowości lub okolicy można znaleźć pracę. W tej grupie zwiększył się jednak udział twierdzących, że bez większych problemów można znaleźć odpowiednią pracę (wzrost z 15% do 18%), a mniej ocenia, że można wprawdzie znaleźć jakąś pracę, ale trudno jest o pracę odpowiednią (spadek z 57% do 54%). W maju na poważne ograniczenia lub całkowity brak możliwości znalezienia pracy w okolicy miejsca zamieszkania wskazało 18% respondentów (wzrost o 1 punkt procentowy), a co dziesiąty (10%, spadek o 1 punkt) pytany nie potrafił ocenić sytuacji na lokalnym rynku pracy.

⁵ Por przypis 2.

CBOS

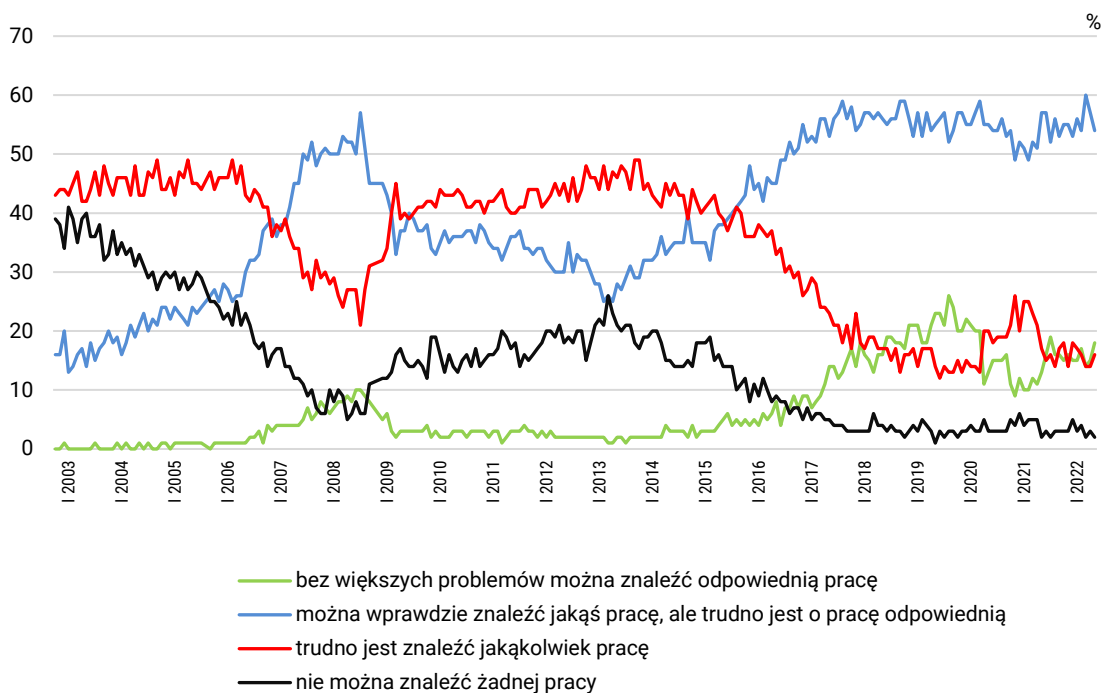
RYS. 7. Jak określił(a)by Pan(i) sytuację na rynku pracy w Pana(i) miejscowości lub w okolicy? Czy, Pana(i) zdaniem, obecnie:



- bez większych problemów można znaleźć odpowiednią pracę
- można wprawdzie znaleźć jakąś pracę, ale trudno jest o pracę odpowiednią
- trudno jest znaleźć jakąkolwiek pracę
- nie można znaleźć żadnej pracy
- Trudno powiedzieć/Odmowa odpowiedzi

CBOS

RYS. 8. Jak określił(a)by Pan(i) sytuację na rynku pracy w Pana(i) miejscowości lub okolicy? Czy, Pana(i) zdaniem, obecnie:



Pominięto odpowiedzi „Trudno powiedzieć” i odmowy odpowiedzi

TABELA 6

Jak określił(a)by Pan(i) sytuację na rynku pracy w Pana(i) miejscowości lub okolicy? Czy, Pana(i) zdaniem, obecnie:	Wskazania respondentów według terminów badań													
	2021								2022					
	IV	V	VI	VII	VIII	IX	X	XI	XII	I	II	III	IV	V
	w procentach													
– bez większych problemów można znaleźć odpowiednią pracę	11	13	16	19	16	16	15	16	15	15	17	14	15	18
– można wprawdzie znaleźć jakąś pracę, ale trudno jest o pracę odpowiednią	51	57	57	52	56	53	55	55	53	56	54	60	57	54
– trudno jest znaleźć jakąkolwiek pracę	21	17	15	16	14	17	18	14	18	17	16	14	14	16
– nie można znaleźć żadnej pracy	5	2	3	2	3	3	3	3	5	3	4	2	3	2
Trudno powiedzieć/ Odmowa odpowiedzi	12	11	9	11	11	11	9	12	10	9	9	10	11	10

Niezmiennie opinie o lokalnych rynkach pracy zależą przede wszystkim od wielkości miejscowości, w której mieszkają badani. W maju, tak jak w poprzednich miesiącach, najgorzej oceniali ją mieszkańcy najmniejszych miast oraz wsi. Na trudności ze znalezieniem pracy lub całkowity brak takiej możliwości wskazywało łącznie 26% mieszkańców miast liczących do 19 999 ludności i 25% mieszkańców wsi. Najlepsze oceny odnotowaliśmy natomiast wśród mieszkańców co najmniej półmilionowych miast, a ponadto właśnie w tej grupie w porównaniu z poprzednim miesiącem⁶ najbardziej wzrósł odsetek przekonanych, że w bliskości miejsca zamieszkania bez większych problemów można znaleźć odpowiednią pracę (wzrost z 19% do 40%). Warto też podkreślić, iż żaden badany mieszkaniec największych metropolii nie stwierdził, że w jego miejscu zamieszkania lub okolicy nie można znaleźć żadnej pracy (zob. tabelę aneksową 4).

Opinie na temat sytuacji na lokalnych rynkach pracy znacząco różnicuje też wiek, wykształcenie i płeć badanych. Generalnie lepiej oceniali ją osoby poniżej 55 roku życia, natomiast starsi respondenci częściej nie potrafili jej ocenić. Najlepsze oceny odnotowaliśmy w grupie wiekowej 25–34 lata, z której co piąty (20%) respondent uważał, że w okolicy jego miejsca zamieszkania bez problemów można znaleźć odpowiednią pracę, trzy piąte (60%) stwierdziło, że można tam znaleźć pracę, choć trudno o tę odpowiednią, natomiast 13% uważało, że trudno jest tam znaleźć jakąkolwiek pracę. Nikt z tej grupy nie zadeklarował, że znalezienie zatrudnienia w okolicy miejsca zamieszkania jest całkowicie niemożliwe.

Biorąc pod uwagę wykształcenie badanych, można natomiast dostrzec, iż w maju najgorzej sytuację na lokalnych rynkach pracy ocenili respondenci z wykształceniem podstawowym lub gimnazjalnym (7% z nich uważa, że w okolicy miejsca zamieszkania nie można znaleźć żadnej pracy, a 20%, że jest to trudne). Najlepiej w tym miesiącu sytuację na lokalnych rynkach pracy postrzegały natomiast osoby

⁶ Por przypis 2.

z wykształceniem wyższym i zasadniczym zawodowym. Wśród badanych legitymujących się dyplomem wyższej uczelni tylko 11% dostrzegło w swojej okolicy istnienie większych lub mniejszych problemów ze znalezieniem zatrudnienia, a ogromną większość (82%) stanowili przekonani, iż pracę można tam znaleźć (choć dominowały wśród nich opinie, że wprawdzie można znaleźć pracę, ale trudno o tę odpowiednią – 62%). Najwięcej przekonanych, że w miejscu zamieszkania lub okolicy bez większych problemów można znaleźć odpowiednią pracę, odnotowaliśmy w tym miesiącu wśród badanych z wykształceniem zasadniczym zawodowym (24%). Warto też dodać, iż częściej niż przedstawiciele innych grup zawodowych przekonanie, że w ich miejscowości lub jej okolicy bez większych problemów można znaleźć odpowiednią pracę, wyrażali rolnicy (30%) i robotnicy wykwalifikowani (24%), a także kierownicy i specjaliści z wyższym wykształceniem (23%). Znacznie częściej niż kobiety uważali też tak mężczyźni (22% wobec 15%). Kobiety natomiast częściej niż mężczyźni wskazywały, że w okolicy miejsca ich zamieszkania możliwości znalezienia pracy są znacząco ograniczone (17% wobec 14%). Kobiety częściej niż mężczyźni nie potrafiły też ocenić sytuacji na lokalnym rynku pracy (11% wobec 8%).



W maju w porównaniu z kwietniem poprawiły się nastroje pracujących zarobkowo związane z ich miejscem pracy, a wśród ogółu badanych nieznacznie poprawiły się oceny sytuacji na lokalnych rynkach pracy. Analiza zmian w poszczególnych grupach pracujących pozwala na wysunięcie hipotezy o związku poprawy nastrojów na rynku pracy ze wzrostem zapotrzebowania na różnego typu prace sezonowe.

Opracowała

Barbara Badora