

## Opinie o integracji i działaniach UE

Znak jakości przyznany CBOS przez  
Organizację Firm Badania Opinii i Rynku na rok 2022



Fundacja Centrum Badania Opinii Społecznej  
ul. Świętojerska 5/7, 00-236 Warszawa  
e-mail: sekretariat@cbos.pl; info@cbos.pl  
<http://www.cbos.pl>  
(48 22) 629 35 69

## SPIS TREŚCI

Poparcie dla członkostwa Polski w UE .....	1
Oczekiwania dotyczące kierunku zmian w UE .....	2
Ocena suwerenności Polski w UE.....	6
Ocena polityki UE w wybranych kwestiach .....	9

Wojna na Ukrainie stanowi kolejne już w ostatnich latach wyzwanie dla Unii Europejskiej, wymagające od państw członkowskich porozumienia, a od instytucji unijnych sprawnego i skutecznego działania. Ocena umiejętności sprostania tego rodzaju wyzwaniom jest – jak się wydaje – jednym z istotnych elementów kształtujących społeczne postawy wobec integracji europejskiej. Inną kwestią, która w naszym kraju może rzutować na wizerunek UE i społeczny stosunek do integracji, jest spór o praworządność, dotyczący m.in. systemu wymiaru sprawiedliwości, i jego konsekwencje, np. w postaci odraczania w czasie wypłat z unijnego Funduszu Odbudowy.

W czerwcowym sondażu<sup>1</sup> zapytaliśmy badanych o ich stosunek do członkostwa w UE i rozwoju europejskiej integracji, o postrzeganie suwerenności Polski, poparcie dla wycofania się z części zmian w sądownictwie oraz o ocenę sposobu radzenia sobie przez UE z różnymi wyzwaniami.

## POPARCIE DLA CZŁONKOSTWA POLSKI W UE

Akceptacja członkostwa w UE jest w Polsce powszechna. W czerwcu poparcie dla przynależności naszego kraju do tej organizacji zadeklarował rekordowo wysoki odsetek – 92% ankietowanych. Sprzeciw wyraziło zaledwie 5% respondentów.

TABELA 1

Stosunek do członkostwa Polski w UE	Wskazania respondentów według terminów badań																		
	2016			2017				2018			2019			2020			2021		2022
	VI	VII	X	II	IV	VI	XII	I	IV	XI	II	III	IV	II	V/VI	XII	X	X/2	VI
	w procentach																		
Zwolennicy	83	84	84	85	88	88	85	87	88	87	88	91	91	89	87	88	90	88	92
Przeciwnicy	9	11	10	10	8	9	8	10	8	7	8	5	5	7	8	6	6	6	5
Niezdecydowani	8	5	6	5	4	3	7	3	4	6	4	4	4	4	5	6	4	6	3

<sup>1</sup> Badanie „Aktualne problemy i wydarzenia” (386) przeprowadzono w ramach procedury mixed-mode na reprezentatywnej imiennej próbie pełnoletnich mieszkańców Polski, wylosowanej z rejestru PESEL.

Każdy respondent wybierał samodzielnie jedną z metod:

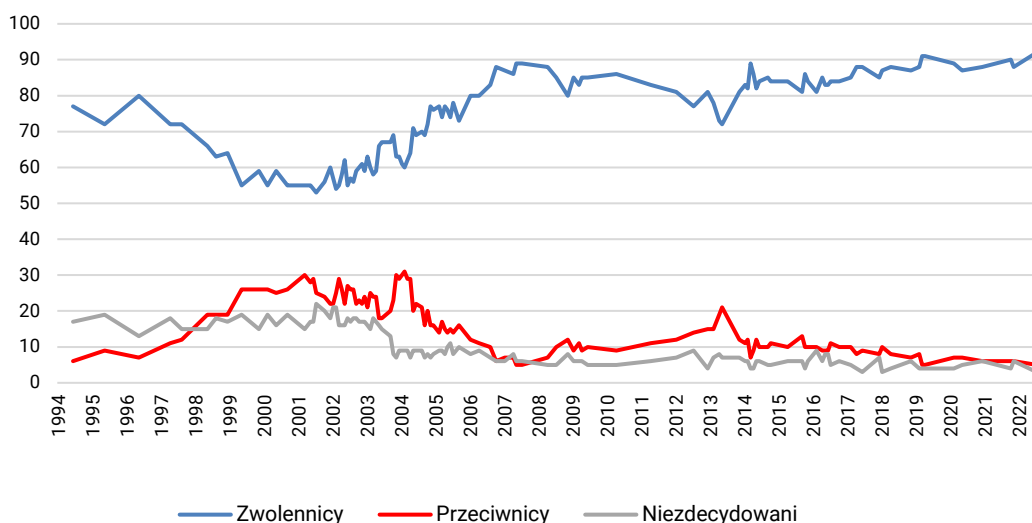
- wywiad bezpośredni z udziałem ankietera (metoda CAPI),
- wywiad telefoniczny po skontaktowaniu się z ankieterem CBOS (CATI) – dane kontaktowe respondent otrzymywał w liście zapowiednim od CBOS,
- samodzielne wypełnienie ankiety internetowej, do której dostęp był możliwy na podstawie loginu i hasła przekazanego respondentowi w liście zapowiednim od CBOS.

We wszystkich trzech przypadkach ankieta miała taki sam zestaw pytań oraz strukturę. Badanie zrealizowano w dniach od 30 maja do 9 czerwca 2022 roku na próbie liczącej 1050 osób (w tym: 61,6% metodą CAPI, 23,1% – CATI i 15,2% – CAWI).

CBOS realizuje badania statutowe w ramach opisanej wyżej procedury od maja 2020 roku, w każdym przypadku podając proporcje wywiadów bezpośrednich, telefonicznych i internetowych.

RYS. 1. Stosunek do członkostwa Polski w UE

CBOS



We wszystkich uwzględnionych w analizach grupach społeczno-demograficznych poziom poparcia dla członkostwa Polski w UE jest bardzo wysoki i przekracza 80%.

Do zwolenników członkostwa należą wyborcy wszystkich ugrupowań politycznych cieszących się obecnie największym poparciem społecznym. Stosunkowo najwięcej przeciwników przynależności Polski do UE jest wśród wyborców Konfederacji.

TABELA 2

Potencjalne elektoraty	Stosunek do członkostwa Polski w UE		
	Zwolennicy	Przeciwnicy	Niezdecydowani
	w procentach		
Koalicja Obywatelska	100	0	0
Polska 2050 Szymona Hołowni	100	0	0
Lewica*	98	2	0
Prawo i Sprawiedliwość	92	6	2
Konfederacja Wolność i Niepodległość*	76	24	0

\* Mała liczebność elektoratu w badanej próbie

## OCZEKIWANIA DOTYCZĄCE KIERUNKU ZMIAN W UE

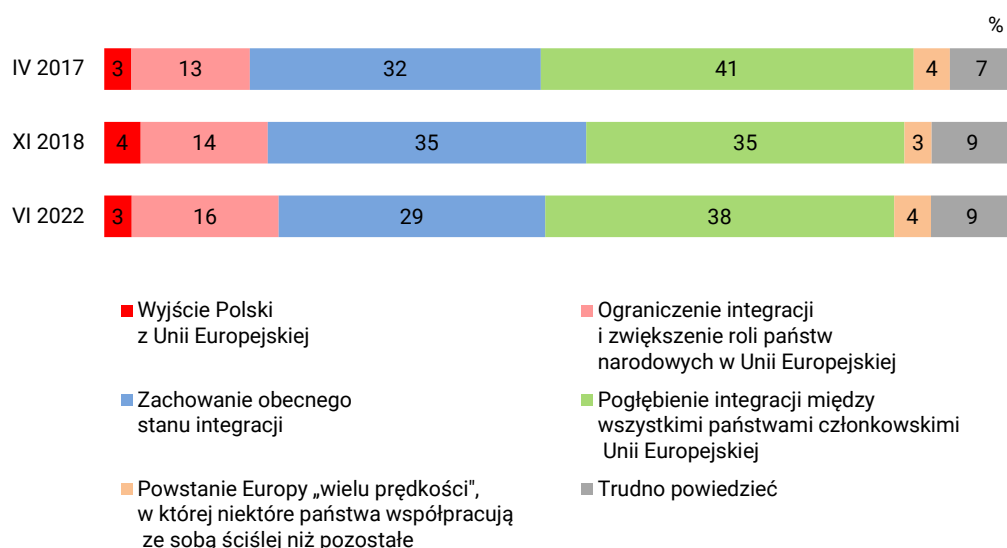
O ile samo członkostwo w UE nie jest kwestionowane, o tyle znacznie większe kontrowersje wywołuje temat kierunku, w jakim Unia powinna zmierzać. Najwięcej badanych (38%) chciałoby pogłębienia integracji między wszystkimi państwami Unii. Spora część ankietowanych (29%) opowiada się jednak za zachowaniem obecnego stanu integracji, a zauważalną grupę (16%) stanowią także zwolennicy jej

ograniczenia i zwiększenia roli państw narodowych. Tylko bardzo nieliczni chcieliby wyjścia Polski z UE (3%) lub powstania Europy „wielu prędkości” (4%).

Porównując tegoroczne wyniki z danymi sprzed kilku lat (z 2017 i 2018 roku) nie widać zasadniczych zmian w myśleniu o przyszłości Unii Europejskiej. Mniejszy niż w poprzednich badaniach odsetek zwolenników zachowania *status quo* sprawia, że można ostrożnie mówić jedynie o niewielkiej polaryzacji oczekiwań dotyczących przyszłości UE. Próby zmiany obecnej sytuacji w Unii będą prawdopodobnie sprzyjać dalszemu polaryzowaniu się opinii w tej kwestii.

CBOS

RYS. 2. Która z tych możliwych wizji przyszłości Polski i Unii Europejskiej Panu(i) osobście najbardziej odpowiada?



Na podstawie analiz zróżnicowań społeczno-demograficznych można wyróżnić grupy szczególnie mocno sprzyjające rozwojowi integracji europejskiej – należą do nich ludzie młodzi, do 24 roku życia (54% zwolenników pogłębienia integracji), zwłaszcza uczniowie i studenci (67%), mieszkańcy największych miast (59%), osoby o wyższym statusie społeczno-ekonomicznym: badani z wyższym wykształceniem (54%), respondenci o miesięcznych dochodach *per capita* od 4000 zł wzwyż (58%), kadra kierownicza i specjaliści (59%). Społeczno-demograficzny profil zwolenników zachowania *status quo* lub ograniczenia integracji jest znacznie mniej wyraźny.

Preferencje dotyczące przyszłości Polski i Unii Europejskiej różnicują przede wszystkim poglądy polityczne i – szerzej – orientacja światopoglądowa. O ile wśród osób identyfikujących się z lewicą ponad połowę (56%) stanowią zwolennicy pogłębienia integracji, o tyle preferencje sympatyków prawicy są bardziej rozproszone – nieco częściej opowiadają się oni za zwiększeniem roli państw narodowych lub nawet opuszczeniem Unii (ogółem 36%, w tym 5% popiera „polexit”) niż za pogłębieniem integracji (26%). Podobnie wyglądają różnice opinii ze względu na religijność. Połowa praktykujących co najwyżej sporadycznie preferuje pogłębienie integracji. Im częstszy udział

w praktykach religijnych, tym większy odsetek oczekujących ograniczenia integracji – wśród praktykujących kilka razy w tygodniu sięga on 31%, a dalsze 5% z nich chciałoby wyjścia Polski z UE.

Różnice oczekiwań względem przyszłości Polski i Unii Europejskiej są widoczne w elektoratach. Za pogłębieniem integracji opowiada się większość zadeklarowanych wyborców Lewicy, Koalicji Obywatelskiej oraz Polski 2050 Szymona Hołowni. Za jej ograniczeniem częściej niż przeciętnie optują sympatycy Konfederacji oraz Prawa i Sprawiedliwości.

**TABELA 3**

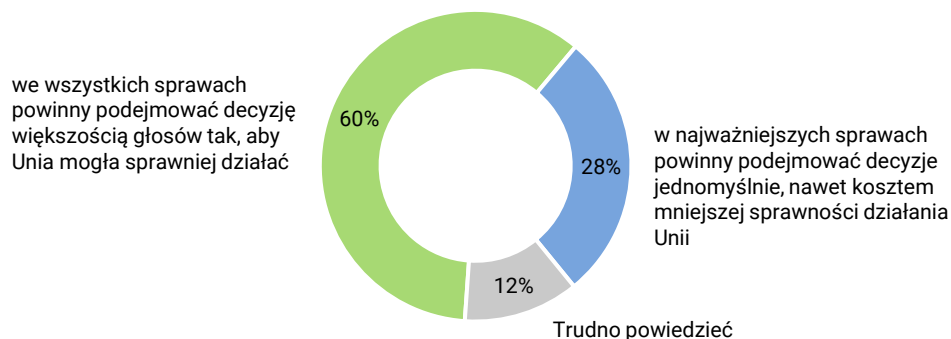
Potencjalne elektoraty	Która z tych możliwych wizji przyszłości Polski i Unii Europejskiej Panu(i) osobście najbardziej odpowiada?					Trudno powiedzieć
	Wyjście Polski z UE	Ograniczenie integracji i zwiększenie roli państw narodowych w UE	Zachowanie obecnego stanu integracji	Pogłębienie integracji między wszystkimi państwami członkowskimi UE	Powstanie Europy „wielu prędkości”, w której niektóre państwa współpracują ze sobą ściślej niż pozostałe	
w procentach						
Konfederacja Wolność i Niepodległość*	9	35	11	40	5	0
Prawo i Sprawiedliwość	3	35	29	20	4	9
Lewica*	2	7	16	75	0	0
Polska 2050 Szymona Hołowni	0	3	25	60	6	6
Koalicja Obywatelska	0	0	22	70	7	1

\* Mała liczebność elektoratu w badanej próbie

Przewodnicząca Komisji Europejskiej Ursula von der Leyen opowiedziała się za rezygnacją z zasady jednomyślności w głosowaniach dotyczących kluczowych kwestii w Radzie Unii Europejskiej, co wiązałoby się z koniecznością zmiany traktatów europejskich. Miałoby to na celu usprawnienie działania UE. Polska wraz kilkunastoma innymi krajami odniosła się krytycznie do tego pomysłu<sup>2</sup>. Propozycja usprawnienia działania Unii przez rezygnację z zasady jednomyślności jest – jak się wydaje – zbieżna z oczekiwaniami dużej części polskiego społeczeństwa. Zdaniem 60% badanych państwa UE we wszystkich sprawach powinny podejmować decyzję większością głosów tak, aby Unia mogła sprawniej działać. Zachowanie jednomyślności w głosowaniu w najważniejszych sprawach popiera nieco więcej niż co czwarty ankietowany (28%).

<sup>2</sup> <https://europapnews.pap.pl/13-panstw-przeciw-probom-zmiany-traktatu-unii>

## RYS. 3. Czy, Pana(i) zdaniem, państwa Unii Europejskiej:



Opinie w tej kwestii wiążą się z oczekiwaniami dotyczącymi modelu integracji. O ile osoby opowiadające za utrzymaniem *status quo*, pogłębieniem integracji lub powstaniem Europy „wielu prędkości” w większości uważają, że państwa członkowskie we wszystkich sprawach powinny podejmować decyzje większością głosów, o tyle opinie badanych, którzy chcieliby ograniczenia integracji i zwiększenia roli państw narodowych lub wyjścia Polski z UE, są w tej kwestii podzielone.

TABELA 4

Która z tych możliwych wizji przyszłości Polski i Unii Europejskiej Panu(i) osobiście najbardziej odpowiada?	Czy, Pana(i) zdaniem, państwa Unii Europejskiej:		
	we wszystkich sprawach powinny podejmować decyzję większością głosów tak, aby Unia mogła sprawniej działać	w najważniejszych sprawach powinny podejmować decyzje jednomyślnie, nawet kosztem mniejszej sprawności działania Unii	Trudno powiedzieć
	w procentach		
Wyjście Polski z Unii Europejskiej	32	39	29
Ograniczenie integracji i zwiększenie roli państw narodowych w Unii Europejskiej	47	42	11
Zachowanie obecnego stanu integracji	65	24	11
Pogłębienie integracji między wszystkimi państwami członkowskimi Unii Europejskiej	69	25	6
Powstanie Europy „wielu prędkości”, w której niektóre państwa współpracują ze sobą ściślej niż pozostałe	67	30	3
Trudno powiedzieć	30	20	50

Usprawnienie działania UE poprzez decydowanie większością głosów we wszystkich sprawach popierają badani deklarujący lewicowe lub centrowe poglądy polityczne (odpowiednio 75% i 67%), a w elektoratach: wyborcy Koalicji Obywatelskiej, Lewicy i Polski 2050 Szymona Hołowni. Rozwiązanie to budzi więcej kontrowersji wśród osób identyfikujących się z prawicą, sympatyków Prawa i Sprawiedliwości oraz Konfederacji, choć także wśród nich mniej więcej połowę stanowią jego zwolennicy.



TABELA 5

Potencjalne elektoraty	Czy, Pana(i) zdaniem, państwa Unii Europejskiej:		
	we wszystkich sprawach powinny podejmować decyzję większością głosów tak, aby Unia mogła sprawniej działać	w najważniejszych sprawach powinny podejmować decyzje jednomyślnie, nawet kosztem mniejszej sprawności działania Unii	Trudno powiedzieć
	w procentach		
Koalicja Obywatelska	82	14	4
Lewica*	72	21	7
Polska 2050 Szymona Hołowni	69	25	6
Prawo i Sprawiedliwość	50	38	12
Konfederacja Wolność i Niepodległość*	46	44	10

\* Mała liczebność elektoratu w badanej próbie

## OCENA SUWERENNOŚCI POLSKI W UE

Możliwość kształtowania wspólnej polityki w UE wiąże się z przekazaniem organom unijnym części kompetencji państw narodowych. Zacieśnianie integracji oznacza zatem ograniczenie suwerenności państw członkowskich (czy też jej uwspólnienie) w wielu dziedzinach. Kwestia suwerenności jest w Polsce często podnoszona w ostatnich latach, szczególnie w kontekście zmian w wymiarze sprawiedliwości i zastrzeżeń organów unijnych dotyczących przestrzegania praworządności. Mimo toczących się wokół tych kwestii sporów ocena suwerenności Polski niewiele zmienia się w czasie. W opinii ponad połowy respondentów (55%, o 3 punkty więcej niż w październiku 2021 roku) członkostwo w UE nie ogranicza zbyt wiele niezależności Polski. Z opinią, że obecność we Wspólnocie w zbyt dużym stopniu ogranicza niezależność naszego kraju, zgadza się jedna trzecia badanych (33%).

CBOS

RYS. 4. Z którym ze stwierdzeń się Pan(i) zgadza?



Postrzeganie stanu suwerenności Polski wiąże się z oczekiwaniami dotyczącymi kierunku zmian w UE. Osoby niemające obaw dotyczących polskiej suwerenności na ogół chciałyby pogłębienia integracji lub zachowania *status quo*, w zdecydowanej większości popierają też podejmowanie decyzji w Unii większością głosów. Opinie osób wiążących członkostwo w UE z nadmiernym uszczupleniem niezależności Polski na temat przyszłości Unii są podzielone, przy czym największa część z nich opowiada się za ograniczeniem integracji i zwiększeniem roli państw narodowych. Obawiający się o suwerenność Polski w UE stosunkowo często popierają zasadę jednomyślności, choć także w tej grupie przeważają zwolennicy głosowania większością.

TABELA 6

Z którym ze stwierżeń się Pan(i) zgadza?	Która z tych możliwych wizji przyszłości Polski i Unii Europejskiej Panu(i) osobście najbardziej odpowiada?					
	Wyjście Polski z UE	Ograniczenie integracji i zwiększenie roli państw narodowych w UE	Zachowanie obecnego stanu integracji	Pogłębienie integracji między wszystkimi państwami członkowskimi UE	Powstanie Europy „wielu prędkości”, w której niektóre państwa współpracują ze sobą ściślej niż pozostałe	Trudno powiedzieć
	w procentach					
Członkostwo w UE zbyt ogranicza suwerenność, niezależność Polski	7	39	24	19	4	7
Członkostwo w UE nie ogranicza zbyt suwerenności, niezależności Polski	0	4	33	53	5	4
Trudno powiedzieć	1	9	28	23	1	38

TABELA 7

Z którym ze stwierżeń się Pan(i) zgadza?	Czy, Pana(i) zdaniem, państwa Unii Europejskiej:		
	we wszystkich sprawach powinny podejmować decyzję większością głosów tak, aby Unia mogła sprawniej działać	w najważniejszych sprawach powinny podejmować decyzje jednomyślnie, nawet kosztem mniejszej sprawności działania Unii	Trudno powiedzieć
	w procentach		
Członkostwo w UE zbyt ogranicza suwerenność, niezależność Polski	47	40	13
Członkostwo w UE nie ogranicza zbyt suwerenności, niezależności Polski	72	22	6
Trudno powiedzieć	39	18	43

Przekonanie, że obecność w UE nie wiąże się z nadmiernym ograniczeniem suwerenności Polski, najczęściej wyrażają ludzie młodzi, zwłaszcza mający od 18 do 24 lat (72%), uczniowie i studenci (81%), mieszkańcy największych miast (76%), osoby najlepiej wykształcone i sytuowane (76% badanych z wykształceniem wyższym, 78% deklarujących miesięczne dochody *per capita* w wysokości 4000 zł lub więcej, 77% kadry kierowniczej i specjalistów). Im wyższy wiek badanych, mniejsza miejscowość, niższy status społeczno-ekonomiczny, tym mniejszy odsetek podzielających ten pogląd

i coraz bardziej zróżnicowane opinie w tej kwestii. O nadmiernym uszczupleniu suwerenności częściej niż przeciętnie mówią zatem badani w wieku 55+ (43%), mieszkańcy wsi (39%), w tym rolnicy (46%), osoby z wykształceniem podstawowym (42%) i zasadniczym zawodowym (46%) oraz badani o miesięcznych dochodach *per capita* poniżej 2000 zł (43%). Ograniczenie niezależności Polski częściej niepokoi mężczyzn (40%) niż kobiety (28%).

Postrzeganie zakresu suwerenności Polski w Unii Europejskiej różnicuje przede wszystkim orientacja polityczna. Większość badanych deklarujących prawicowe poglądy polityczne (59%) w członkostwie w UE widzi zbyt daleko idące ograniczenie niezależności naszego kraju. Z kolei większa część ankietowanych o orientacji lewicowej (83%) i centrowej (67%) jest przeciwnego zdania. Ponadto im częstszy udział w praktykach religijnych, tym częstsze poczucie, że członkostwo zagraża naszej suwerenności.

O zbyt dużym ograniczaniu niezależności Polski w UE przekonani są przede wszystkim wyborcy Prawa i Sprawiedliwości oraz – rzadziej – Konfederacji. Opinii tej nie podziela zdecydowana większość sympatyków Koalicji Obywatelskiej, Lewicy oraz Polski 2050 Szymona Hołowni.

TABELA 8

Potencjalne elektoraty	Z którym ze stwierdzeń się Pan(i) zgadza?		
	Członkostwo w UE zbytnio ogranicza suwerenność, niezależność Polski	Członkostwo w UE nie ogranicza zbytnio suwerenności, niezależności Polski	Trudno powiedzieć
w procentach			
Prawo i Sprawiedliwość	68	24	8
Konfederacja Wolność i Niepodległość*	50	46	4
Polska 2050 Szymona Hołowni	12	85	3
Lewica*	7	93	0
Koalicja Obywatelska	6	93	1

\* Mała liczebność elektoratu w badanej próbie

Po wielu miesiącach zwłoki Komisja Europejska, a potem Rada Unii Europejskiej zaakceptowały przygotowany przez Polskę Krajowy Plan Odbudowy. Wypłata dotacji i pożyczek dla naszego kraju z Funduszu Obudowy UE będzie możliwa po wdrożeniu założonych reform (tzw. kamieni milowych), w tym m.in. w najbardziej spornym obszarze wymiaru sprawiedliwości – w systemie dyscyplinarnym sędziów. Naprzeciw tym oczekiwaniom mają wyjść przepisy znowelizowanej ustawy o zmianach w Sądzie Najwyższym, która zakłada m.in. likwidację Izby Dyscyplinarnej i utworzenie w jej miejsce Izby Odpowiedzialności Zawodowej oraz możliwość weryfikacji orzeczeń o zawieszeniu w orzekaniu lub uchyleniu immunitetu wobec sędziów. Nowe przepisy wprowadzają test na niezawisłość sędziego – możliwość badania spełnienia przez sędziego Sądu Najwyższego wymogów niezawisłości i bezstronności. Nowelizacja wchodzi w życie 15 lipca br. W ocenie części komentatorów uchwalone zmiany mogą się jednak okazać niewystarczające do uruchomienia wypłat.

Większość badanych (70%) popiera wycofanie się przez Polskę z części zmian w sądownictwie tak, aby możliwe było uruchomienie wypłat dla Polski z unijnego Funduszu Odbudowy. Przeciwnych ustępstwom jest 12% ankietowanych.

RYS. 5. Czy popiera Pan(i) wycofanie się przez Polskę z części zmian w sądownictwie tak, aby możliwe było uruchomienie wypłat dla Polski z unijnego Funduszu Odbudowy?



Co ciekawe, wycofanie się z niektórych zmian w sądownictwie popierają nie tylko te osoby, które nie dostrzegają nadmiernego ograniczenia suwerenności Polski w UE (80%), ale także blisko dwie trzecie tych, którzy uważają, że generalnie przynależność do Unii w zbyt dużym stopniu narusza niezależność naszego kraju (63%).

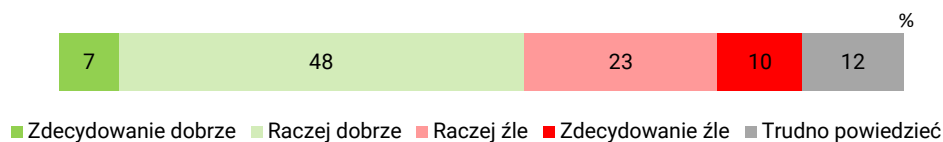
Poparcie dla rezygnacji z części zmian w sądownictwie w zamian za uruchomienie wypłat z unijnego Funduszu Odbudowy dominuje we wszystkich grupach społeczno-demograficznych oraz wyróżnionych ze względu na orientację polityczną i – szerzej – światopoglądową. Akceptacja tego posunięcia przeważa także w elektoratach wszystkich ugrupowań cieszących się obecnie największym poparciem społecznym (od 56% w elektoracie Konfederacji do 84% w elektoracie Lewicy i Koalicji Obywatelskiej).

## OCENA POLITYKI UE W WYBRANYCH KWESTIACH

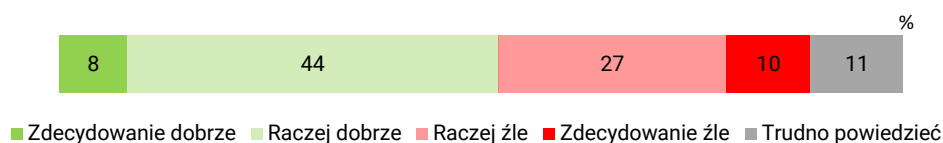
Mimo powszechnego poparcia dla członkostwa w UE oraz znacznej aprobaty dla dalszego rozwoju integracji europejskiej ocena sposobu, w jaki Unia radzi sobie z kolejnymi wyzwaniami, nie jest jednoznacznie pozytywna. Biorąc pod uwagę pięć istotnych kwestii, którymi w ostatnich latach zajmowała się Unia, stosunkowo dobrze oceniono politykę wobec pandemii COVID-19 i jej skutków (55% ocen pozytywnych, 33% negatywnych), wojny na Ukrainie (52% do 37%) oraz politykę w kwestii przestrzegania praworządności w krajach Unii Europejskiej (52% do 30%). Większe kontrowersje budzi unijna polityka klimatyczna (42% ocen pozytywnych i 39% negatywnych) i polityka migracyjna (40% do 39%).

## RYS. 6. Jak Pan(i) ocenia politykę UE w takich sprawach jak:

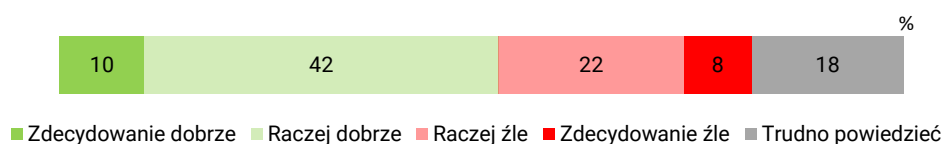
## pandemia COVID-19 i jej skutki



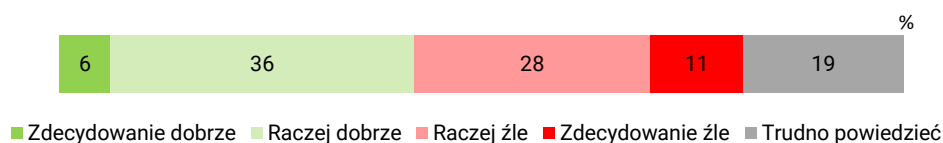
## wojna na Ukrainie



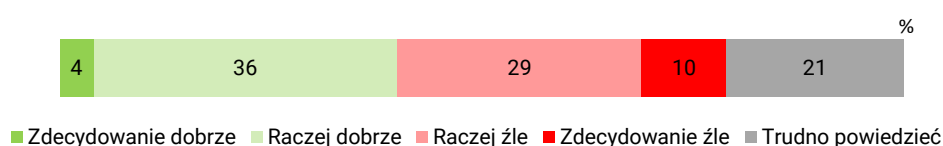
## przestrzeganie praworządności w krajach Unii Europejskiej



## zmiany klimatu



## migracja do krajów Unii Europejskiej



Oceny polityki Unii Europejskiej w wymienionych kwestiach wiążą się z preferencjami dotyczącymi kierunku zmian w Unii oraz – w jeszcze większym stopniu – z postrzeganiem suwerenności Polski. Generalnie politykę Unii w omawianych sprawach lepiej oceniają osoby opowiadające się za utrzymaniem obecnego stanu integracji i zwolennicy jej pogłębiania, a ponadto badani niedostrzegający nadmiernego uszczuplenia suwerenności państwowej. Znacząco mniej zadowoleni z polityki UE są natomiast respondenci popierający zwiększenie roli państw narodowych lub wyjście Polski z Unii, a przede wszystkim ci, którzy uważają, że członkostwo we Wspólnocie nadmiernie ogranicza suwerenność naszego kraju. Najwięcej rozbieżności w tym kontekście budzi kwestia przestrzegania praworządności w krajach Unii. Politykę UE w tym obszarze akceptuje większość

zwolenników obecnego poziomu integracji lub jej pogłębiania oraz większość badanych niedostrzegających zagrożenia dla niezależności Polski. Na ogół krytykują ją natomiast zwolennicy zwiększenia roli państw narodowych lub nawet „polestu” oraz osoby, w ocenie których członkostwo nadmiernie uszczupla suwerenność naszego kraju.

TABELA 9

Która z tych możliwych wizji przyszłości Polski i Unii Europejskiej Panu(i) osobiście najbardziej odpowiada?	Jak Pan(i) ocenia politykę UE w takich sprawach jak przestrzeganie praworządności w krajach Unii Europejskiej?		
	Dobrze	Źle	Trudno powiedzieć
	w procentach		
Wyjście Polski z Unii Europejskiej	29	64	7
Ograniczenie integracji i zwiększenie roli państw narodowych w Unii Europejskiej	16	67	17
Zachowanie obecnego stanu integracji	58	21	21
Pogłębienie integracji między wszystkimi państwami członkowskimi Unii Europejskiej	69	20	11
Powstanie Europy „wielu prędkości”, w której niektóre państwa współpracują ze sobą ściślej niż pozostałe	71	24	5
Trudno powiedzieć	25	25	50

TABELA 10

Z którym ze stwierdzeń się Pan(i) zgadza?	Jak Pan(i) ocenia politykę UE w takich sprawach jak przestrzeganie praworządności w krajach Unii Europejskiej?		
	Dobrze	Źle	Trudno powiedzieć
	w procentach		
Członkostwo w UE zbytnio ogranicza suwerenność, niezależność Polski	27	59	14
Członkostwo w UE nie ogranicza zbytnio suwerenności, niezależności Polski	71	15	14
Trudno powiedzieć	28	18	54

Co ciekawe, także osoby krytyczne wobec polityki Unii Europejskiej w kwestii przestrzegania praworządności w krajach członkowskich w większości akceptują wycofanie się przez Polskę z części zmian w sądownictwie, aby możliwe było uruchomienie pieniędzy z unijnego Funduszu Odbudowy.

TABELA 11

Jak Pan(i) ocenia politykę UE w takich sprawach jak przestrzeganie praworządności w krajach Unii Europejskiej?	Czy popiera Pan(i) wycofanie się przez Polskę z części zmian w sądownictwie tak, aby możliwe było uruchomienie wydatków dla Polski z unijnego Funduszu Odbudowy?		
	Tak	Nie	Trudno powiedzieć
	w procentach		
Dobrze	81	9	10
Źle	65	21	14
Trudno powiedzieć	50	4	46

Postrzeżenie polityki UE różnicuje orientacja polityczna. O ile badani deklarujący lewicowe i centrowe poglądy polityczne z reguły akceptują politykę UE we wszystkich omawianych dziedzinach, o tyle wśród identyfikujących się z prawicą przeważa krytycyzm (wyjątek stanowią raczej pozytywne oceny polityki wobec pandemii COVID-19). Zadowolenie z polityki UE w każdym z obszarów dominuje w elektoratach Koalicji Obywatelskiej, Lewicy i Polski 2050. Wyborcy Prawa i Sprawiedliwości w większości doceniają to, w jaki sposób Unia radziła sobie z pandemią COVID-19, w pozostałych

sprawach są raczej krytyczni. Zwolennicy Konfederacji negatywnie oceniają unijną politykę w takich kwestiach jak pandemia COVID-19, wojna na Ukrainie, migracje do UE, zmiany klimatu, mają natomiast niejednoznaczną opinię o działaniach Unii dotyczących przestrzegania praworządności w krajach członkowskich.

TABELA 12

Potencjalne elektoraty	Jak Pan(i) ocenia politykę UE w takich sprawach jak:		
	Dobrze	Źle	Trudno powiedzieć
	w procentach		
<b>pandemia COVID-19 i jej skutki</b>			
Lewica*	76	15	9
Koalicja Obywatelska	74	19	7
Polska 2050 Szymona Hołowni	61	31	8
Prawo i Sprawiedliwość	57	34	9
Konfederacja Wolność i Niepodległość*	19	70	11
<b>wojna na Ukrainie</b>			
Lewica*	67	33	0
Koalicja Obywatelska	80	15	5
Polska 2050 Szymona Hołowni	67	26	7
Prawo i Sprawiedliwość	41	54	5
Konfederacja Wolność i Niepodległość*	21	76	3
<b>przestrzeganie praworządności w krajach Unii Europejskiej</b>			
Lewica*	81	10	9
Koalicja Obywatelska	84	9	6
Polska 2050 Szymona Hołowni	83	10	7
Prawo i Sprawiedliwość	28	57	15
Konfederacja Wolność i Niepodległość*	46	45	9
<b>zmiany klimatu</b>			
Lewica*	75	23	2
Koalicja Obywatelska	65	24	11
Polska 2050 Szymona Hołowni	64	22	13
Prawo i Sprawiedliwość	29	54	17
Konfederacja Wolność i Niepodległość*	40	56	4
<b>migracja do krajów Unii Europejskiej</b>			
Lewica*	75	13	12
Koalicja Obywatelska	57	21	22
Polska 2050 Szymona Hołowni	60	24	16
Prawo i Sprawiedliwość	33	53	14
Konfederacja Wolność i Niepodległość*	28	64	8

\* Mała liczebność elektoratu w badanej próbie

\*\*\*

Wyniki badania pokazują konsekwentnie pronijne nastawienie polskiego społeczeństwa. Poparcie dla członkostwa w Unii Europejskiej jest powszechne i stabilne w czasie. Więcej kontrowersji wywołuje kierunek zmian w Unii, choć zwolennicy dalszego pogłębiania integracji przeważają nad opowiadającymi się za zwiększeniem roli państw narodowych. Zebrane deklaracje wskazują także, że ewentualna rezygnacja z zasady jednomyślności w głosowaniach w Radzie Unii Europejskiej spotkałaby się z raczej przychylnymi reakcjami społecznymi. Ponadto większość Polaków nie obawia się nadmiernego ograniczenia suwerenności naszego kraju w Unii Europejskiej i popiera wycofanie

się z części zmian w sądownictwie tak, aby możliwe było uruchomienie wypłat z unijnego Funduszu Odbudowy. Choć Polacy nie są bezkrytyczni w ocenach działania Unii Europejskiej w różnych dziedzinach, jednak raczej pozytywnie odbierają to, jak reaguje ona na takie wyzwania jak pandemia COVID-19 czy wojna na Ukrainie. Raczej pozytywnie oceniana jest także jej polityka w kwestii przestrzegania praworządności w krajach członkowskich. Wydaje się zatem, że – w odczuciu społecznym – mimo zastrzeżeń Unia Europejska jako wspólnota sprawdza się i jest w stanie w zadawalający sposób radzić sobie z poważnymi wyzwaniami.

Opracowała

Beata Roguska