

Nastroje społeczne w lipcu

Znak jakości przyznany CBOS przez
Organizację Firm Badania Opinii i Rynku na rok 2022



Fundacja Centrum Badania Opinii Społecznej
ul. Świętojerska 5/7, 00-236 Warszawa
e-mail: sekretariat@cbos.pl; info@cbos.pl
<http://www.cbos.pl>
(48 22) 629 35 69

SPIS TREŚCI

Rozwój ogólnej sytuacji w kraju.....	1
Oceny	1
Przewidywania.....	3
Sytuacja polityczna.....	4
Oceny	4
Przewidywania.....	6
Sytuacja gospodarcza	7
Oceny	7
Przewidywania.....	8
Sytuacja własna badanych i materialne warunki życia	9
Oceny	9
Przewidywania.....	11

W nastrojach społecznych w lipcu¹ widać efekt rosnącej inflacji. Pogorszyły się oceny i prognozy dotyczące sytuacji bytowej gospodarstw domowych oraz oceny jakości życia rodzin. Utrzymuje się wysoki poziom zaniepokojenia stanem polskiej gospodarki odnotowany w ubiegłym miesiącu. Badani przewidują, że w najbliższym czasie sytuacja gospodarcza w kraju nie zmieni się lub pogorszy.

ROZWÓJ OGÓLNEJ SYTUACJI W KRAJU

Oceny

W porównaniu z poprzednim miesiącem oceny ogólnej sytuacji w Polsce nieznacznie się poprawiły. Blisko trzy piąte badanych (58%, spadek o 1 punkt) uważa, że sytuacja w kraju zmierza w złym kierunku, a więcej niż co czwarty – że w dobrym (27%, wzrost o 3 punkty).

TABELA 1

Czy, ogólnie rzecz biorąc, sytuacja w naszym kraju zmierza w dobrym czy też w złym kierunku?	Wskazania respondentów według terminów badań													
	2021							2022						
	VI	VII	VIII	IX	X	XI	XII	I	II	III	IV	V	VI	VII
	w procentach													
W dobrym	36	33	31	30	28	23	25	21	24	27	26	27	24	27
W złym	43	46	54	52	56	62	59	61	59	55	53	57	59	58
Trudno powiedzieć	21	21	15	18	16	16	16	18	18	18	21	16	17	15

¹ Badanie „Aktualne problemy i wydarzenia” (387) przeprowadzono w ramach procedury mixed-mode na reprezentatywnej imiennej próbie pełnoletnich mieszkańców Polski, wylosowanej z rejestru PESEL.

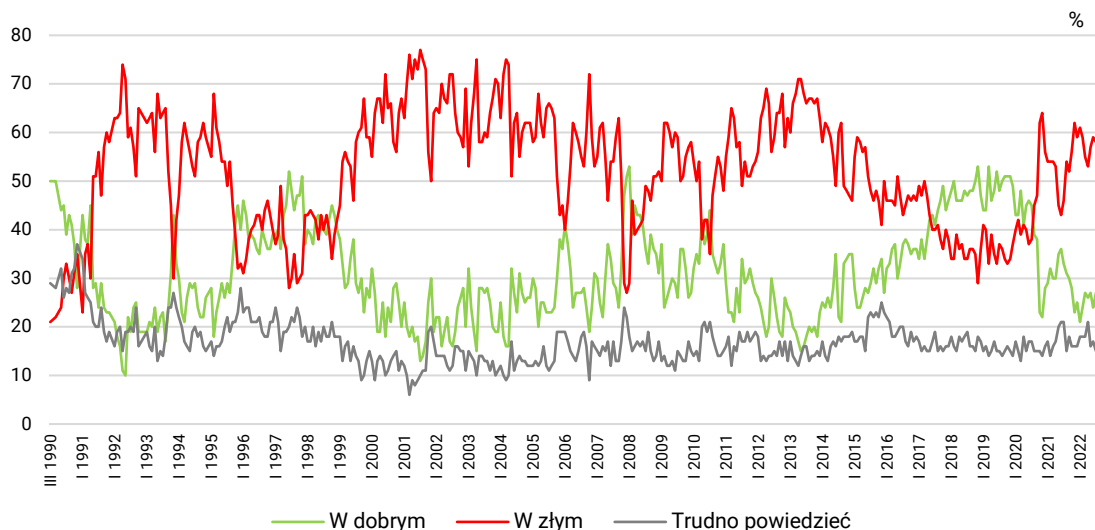
Każdy respondent wybierał samodzielnie jedną z metod:

- wywiad bezpośredni z udziałem ankietera (metoda CAPI),
- wywiad telefoniczny po skontaktowaniu się z ankieterem CBOS (CATI) – dane kontaktowe respondent otrzymywał w liście zapowiednim od CBOS,
- samodzielne wypełnienie ankiety internetowej (CAWI), do której dostęp był możliwy na podstawie loginu i hasła przekazanego respondentowi w liście zapowiednim od CBOS.

We wszystkich trzech przypadkach ankieta miała taki sam zestaw pytań oraz strukturę. Badanie zrealizowano w dniach od 27 czerwca do 7 lipca 2022 roku na próbie liczącej 1084 osób (w tym: 62,1% metodą CAPI, 23,4% – CATI i 14,5% – CAWI).

CBOS realizuje badania statutowe w ramach opisanej wyżej procedury od maja 2020 roku, w każdym przypadku podając proporcje wywiadów bezpośrednich, telefonicznych i internetowych.

RYS. 1. Czy, ogólnie rzecz biorąc, sytuacja w naszym kraju zmierza w dobrym czy też w złym kierunku?



Częściej niż inni negatywnie kierunek zmian w kraju postrzegają badani nieuczestniczący w praktykach religijnych (79%), oceniający własne warunki materialne jako złe (75%), respondenci o najwyższych dochodach *per capita* – od 4000 zł wzwyż (75%), ankietowani w wieku 18–24 lata (74%) i 25–34 lata (73%), mieszkańcy metropolii (73%) oraz osoby legitymujące się wyższym wykształceniem (71%). W grupach społeczno-zawodowych największe niezadowolenie wyrażają pracownicy administracyjno-biurowi (79%), średni personel, technicy (73%) i pracownicy usług (71%). Pozytywnej oceny sytuacji w kraju częściej niż pozostali dokonują ankietowani deklarujący udział w praktykach religijnych kilka razy w tygodniu (48%) oraz starsi badani, powyżej 64 lat (41%). W grupach społeczno-zawodowych są to renciści (43%) i emeryci (40%) – zob. tabelę aneksową 1.

Opinie Polaków na temat ogólnej sytuacji w kraju zależą od ich preferencji politycznych. Głosy pozytywne wyraźnie dominują wśród zwolenników Prawa i Sprawiedliwości. Wśród wyborców wszystkich opozycyjnych ugrupowań znacząco przeważają oceny negatywne – podobnie jak w grupie niezdecydowanych oraz niezamierzających brać udziału w wyborach. Nie bez znaczenia jest również ogólna orientacja polityczna respondentów – 55% sympatyków prawicy jest zdania, że sytuacja w kraju zmierza w dobrym kierunku, podczas gdy pogląd ten podziela zaledwie 8% zwolenników lewicy (zob. tabelę aneksową 1).

TABELA 2

Na kandydata której partii/ugrupowania głosował(a)by Pan(i) w wyborach do Sejmu?	Czy, ogólnie rzecz biorąc, sytuacja w naszym kraju zmierza w dobrym czy też w złym kierunku?		
	W dobrym	W złym	Trudno powiedzieć
	w procentach		
Prawo i Sprawiedliwość	68	15	18
Polska 2050 Szymona Hołowni	8	84	9
Konfederacja Wolność i Niepodległość*	9	78	13
Lewica*	5	90	6
Koalicja Obywatelska	2	95	2
Niezdecydowani, na kogo głosować	10	67	23
Niezamierzający głosować	23	60	18

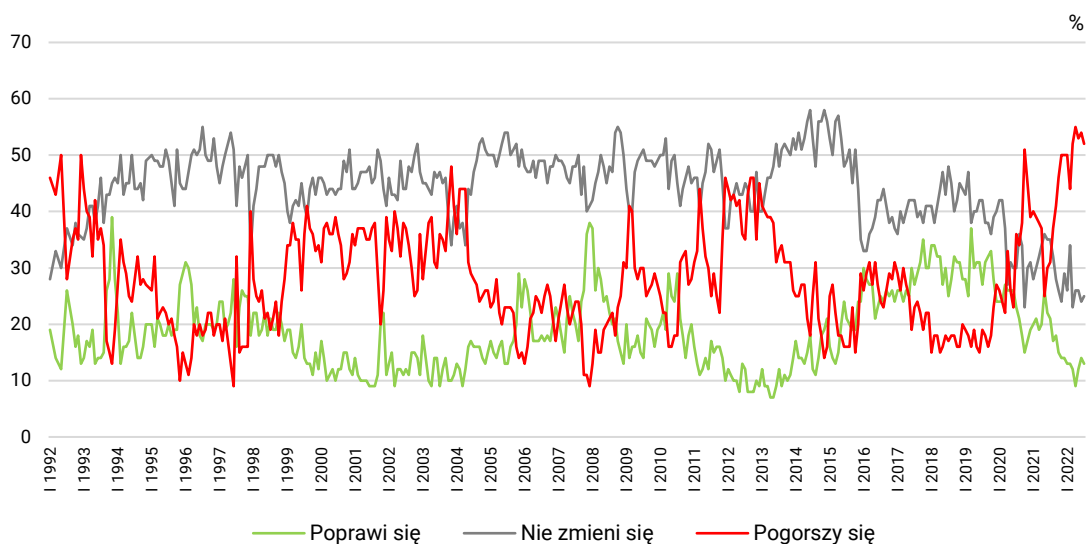
* Uwaga, niewielka liczebność elektoratu w badanej próbie

Przewidywania

W przewidywaniach dotyczących ogólnej sytuacji w kraju nadal przeważają obawy o jej pogorszenie (52%, spadek o 2 punkty). Co czwarty Polak uważa, że w najbliższym czasie sytuacja się nie zmieni (25%, wzrost o 1 punkt), a więcej niż co dziesiąty przewiduje poprawę (13%, spadek o 1 punkt). Odnotowaliśmy również wzrost odsetka osób, którym trudno przewidzieć rozwój sytuacji w tej kwestii (10%, wzrost o 2 punkty).

CBOS

RYS. 2. Jak Pan(i) sądzi, czy w ciągu najbliższego roku sytuacja w Polsce poprawi się, pogorszy czy też się nie zmieni?



Pominięto odpowiedzi „Trudno powiedzieć”

TABELA 3

Jak Pan(i) sądzi, czy w ciągu najbliższego roku sytuacja w Polsce poprawi się, pogorszy czy też się nie zmieni?	Wskazania respondentów według terminów badań													
	2021							2022						
	VI	VII	VIII	IX	X	XI	XII	I	II	III	IV	V	VI	VII
	w procentach													
Poprawi się	22	21	17	18	15	14	14	13	13	12	9	12	14	13
Nie zmieni się	35	35	32	28	26	24	29	26	34	23	26	26	24	25
Pogorszy się	30	31	37	41	46	50	50	50	44	52	55	53	54	52
Trudno powiedzieć	13	13	14	13	13	13	7	11	9	13	10	9	8	10

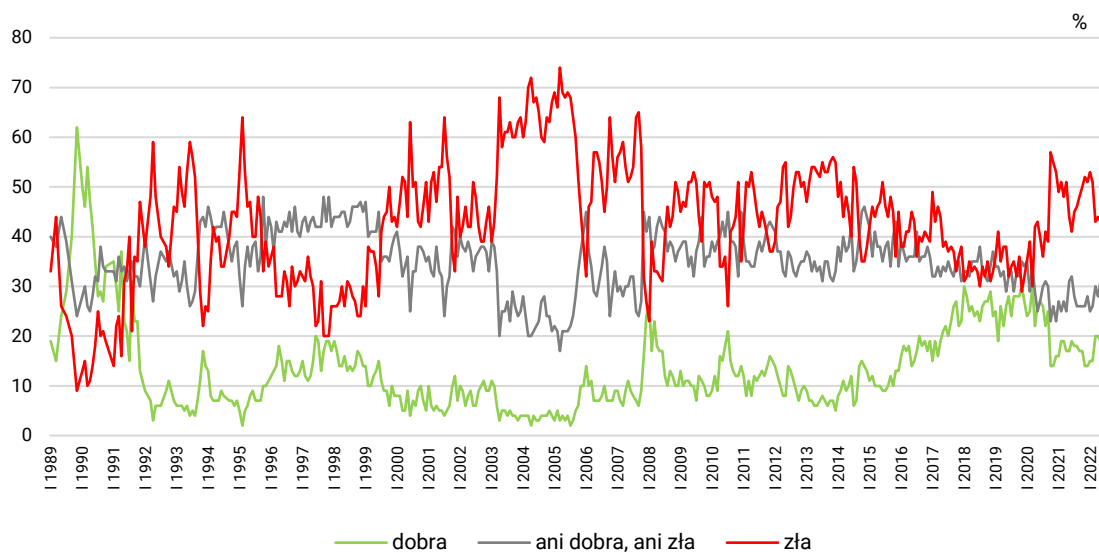
SYTUACJA POLITYCZNA

Oceny

W lipcowych ocenach sytuacji politycznej w kraju przeważają głosy krytyczne. W porównaniu z poprzednim miesiącem nieznacznie przybyło zarówno osób deklarujących, że jest ona zła (47%, o 2 punkty więcej niż w czerwcu), jak i określających ją jako dobrą (19%, wzrost o 1 punkt). Zmniejszył się odsetek oceniających sytuację polityczną jako ani dobrą, ani złą (27%, o 2 punkty mniej niż w czerwcu).

CBOS

RYS. 3. Jak Pan(i) ogólnie ocenia obecną sytuację polityczną w Polsce? Czy jest ona:



Pominięto odpowiedzi „Trudno powiedzieć”

TABELA 4

Jak Pan(i) ogólnie ocenia obecną sytuację polityczną w Polsce? Czy jest ona:	Wskazania respondentów według terminów badań													
	2021							2022						
	VI	VII	VIII	IX	X	XI	XII	I	II	III	IV	V	VI	VII
	w procentach													
– dobra	19	18	18	17	17	14	14	15	15	20	20	19	18	19
– ani dobra, ani zła	32	28	26	26	26	26	28	25	26	30	28	31	29	27
– zła	41	45	46	48	50	52	51	53	51	43	44	43	45	47
Trudno powiedzieć	8	9	10	9	7	7	7	7	8	7	8	7	8	7

Niezadowolenie z obecnej sytuacji politycznej w kraju jest widoczne w niemal wszystkich analizowanych grupach społeczno-demograficznych. Szczególnie wyraźne jest ono wśród osób nieuczestniczących w praktykach religijnych (74%), mieszkańców największych miast (69%), respondentów o dochodach *per capita* wynoszących co najmniej 4000 zł (67%), w deklaracjach pracowników administracyjno-biurowych (66%) i kadry kierowniczej oraz specjalistów z wyższym wykształceniem (64%). Częściej niż pozostali pozytywnie sytuację polityczną oceniają biorący udział w praktykach religijnych kilka razy w tygodniu (49%) oraz osoby w wieku 65+ (31%) – zob. tabelę aneksową 3.

Również ocena obecnej sytuacji politycznej zależy od preferencji politycznych badanych. Jedynie wyborcy partii rządzącej (Prawa i Sprawiedliwości) częściej postrzegają ją pozytywnie (54%) niż negatywnie (11%). Zwolennicy ugrupowań opozycyjnych oceniają ją zdecydowanie źle – podobnie jak niezamierzający brać udziału w wyborach oraz niezdecydowani, na kogo głosować. Istotna jest także ogólna orientacja polityczna ankietowanych – 44% sympatyków prawicy uważa, że obecna sytuacja jest dobra, podczas gdy tego samego zdania jest zaledwie 2% zwolenników lewicy (zob. tabelę aneksową 3).

TABELA 5

Na kandydata której partii/bloku partii głosował(a)by Pan(i) w wyborach do Sejmu?	Jak Pan(i) ogólnie ocenia obecną sytuację polityczną w Polsce? Czy jest ona:			
	dobra	ani dobra, ani zła	zła	Trudno powiedzieć
	w procentach			
Prawo i Sprawiedliwość	54	29	11	6
Lewica*	0	14	84	3
Polska 2050 Szymona Hołowni	0	17	83	0
Konfederacja Wolność i Niepodległość*	4	33	63	0
Koalicja Obywatelska	1	13	86	0
Niezdecydowani, na kogo głosować	9	30	50	10
Niezamierzający głosować	10	34	43	13

* Uwaga, niewielka liczebność elektoratu w badanej próbie

Przewidywania

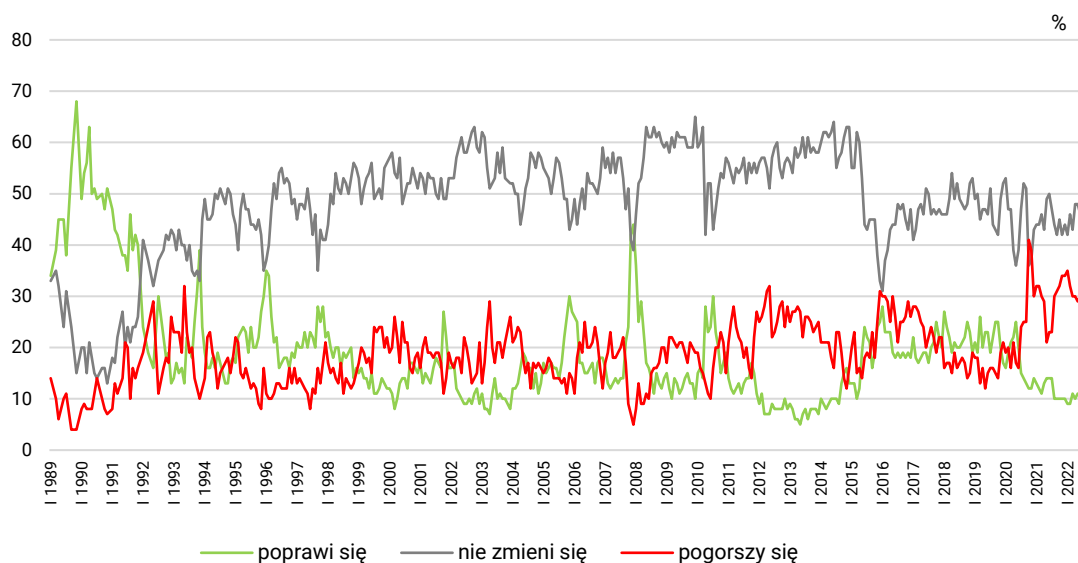
Przewidywania dotyczące sytuacji politycznej w kraju w perspektywie roku nieco się pogorszyły. Zmalał poziom – przeważających od dłuższego czasu – opinii, wedle których do żadnej zmiany nie dojdzie (44%, o 2 punkty mniej niż w czerwcu), a także poziom prognoz optymistycznych (10%, o 1 punkt mniej niż poprzednio). Wzrósł z kolei odsetek prognozujących pogorszenie sytuacji politycznej w Polsce (32% wobec 30%).

TABELA 6

Czy, Pana(i) zdaniem, w ciągu najbliższego roku sytuacja polityczna w Polsce:	Wskazania respondentów według terminów badań													
	2021							2022						
	VI	VII	VIII	IX	X	XI	XII	I	II	III	IV	V	VI	VII
	w procentach													
– poprawi się	14	14	10	10	10	10	10	9	9	11	10	11	11	10
– nie zmieni się	50	47	44	42	45	42	44	42	46	43	48	48	46	44
– pogorszy się	23	23	30	31	32	34	34	35	32	30	30	29	30	32
Trudno powiedzieć	13	16	16	17	13	14	12	14	13	15	13	12	13	14

CBOS

RYS. 4. Czy, Pana(i) zdaniem, w ciągu najbliższego roku sytuacja polityczna w Polsce:



Pominięto odpowiedzi „Trudno powiedzieć”

SYTUACJA GOSPODARCZA

Oceny

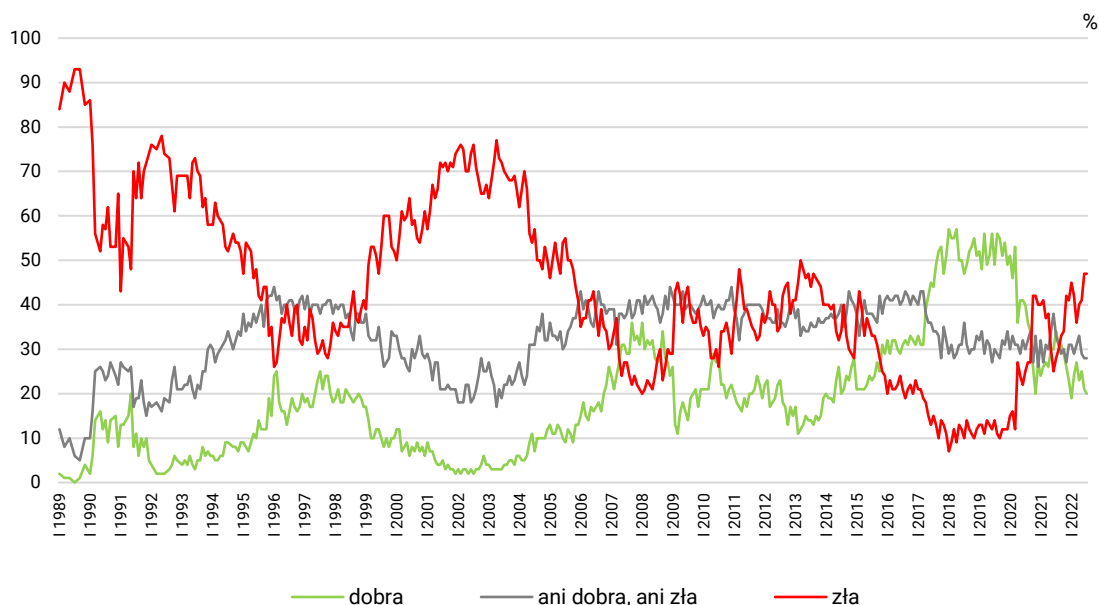
Oceny obecnej sytuacji gospodarczej w kraju w porównaniu z ubiegłym miesiącem nie zmieniły się i nadal pozostają w większości pesymistyczne. Blisko połowa Polaków uważa, że stan gospodarki jest zły (47%), a więcej niż co czwarty określa go jako ani dobry, ani zły (28%). Co piąty ankietowany uważa, że sytuacja gospodarcza w kraju jest dobra (20%).

TABELA 7

Jak Pan(i) ogólnie ocenia obecną sytuację gospodarczą w Polsce? Czy jest ona:	Wskazania respondentów według terminów badań													
	2021							2022						
	VI	VII	VIII	IX	X	XI	XII	I	II	III	IV	V	VI	VII
	w procentach													
– dobra	30	34	31	31	29	26	23	19	24	27	23	25	21	20
– ani dobra, ani zła	38	33	31	29	30	27	31	31	29	31	33	29	28	28
– zła	25	28	30	33	34	42	41	45	42	36	40	41	47	47
Trudno powiedzieć	7	5	8	7	7	6	5	5	5	5	4	5	4	5

CBOS

RYS. 5. Jak Pan(i) ogólnie ocenia obecną sytuację gospodarczą w Polsce?
Czy jest ona:



Pominięto odpowiedzi „Trudno powiedzieć”

Obecną sytuację gospodarczą lepiej oceniają ankietowani biorący udział w praktykach religijnych kilka razy w tygodniu (44%), robotnicy niewykwalifikowani (40%), osoby starsze (34% wśród badanych 65+) oraz emeryci (31%). Najwięcej opinii negatywnych znajdujemy wśród nieuczestniczących w praktykach religijnych (67%), uczniów i studentów (65%), mieszkańców największych metropolii (64%), a także ankietowanych o lepszym statusie społeczno-ekonomicznym: legitymujących się wyższym wykształceniem (64%) oraz mających miesięcznie do dyspozycji co najmniej 4000 zł *per capita* (63%). Jednocześnie dużą krytykę w tej kwestii wyrażają osoby, które określają swoje warunki materialne jako złe (63%) – zob. tabelę aneksową 5.

TABELA 8

Na kandydata której partii/ugrupowania głosował(a)by Pan(i) w wyborach do Sejmu?	Jak Pan(i) ogólnie ocenia obecną sytuację gospodarczą w Polsce? Czy jest ona:			
	dobra	ani dobra, ani zła	zła	Trudno powiedzieć
	w procentach			
Prawo i Sprawiedliwość	54	29	13	3
Konfederacja Wolność i Niepodległość*	13	13	72	2
Polska 2050 Szymona Hołowni	7	30	63	1
Koalicja Obywatelska	1	16	82	1
Lewica*	5	20	71	5
Niezdecydowani, na kogo głosować	10	32	52	6
Niezamierzający głosować	12	33	46	9

* Uwaga, niewielka liczebność elektoratu w badanej próbie

Postrzeganie obecnej sytuacji gospodarczej w kraju również zależy od preferencji partyjnych badanych. Pozytywnie ocenia ją ponad połowa elektoratu Prawa i Sprawiedliwości, a negatywnie – większość zwolenników partii opozycyjnych. Także wśród niezdecydowanych, na kogo głosować i niezamierzających brać udziału w wyborach przeważa przekonanie, że obecny stan polskiej gospodarki jest zły. Ogólne poglądy polityczne również mają wpływ na opinie w tej kwestii – 44% sympatyków prawicy ocenia sytuację gospodarczą pozytywnie, a 69% zwolenników lewicy – negatywnie (zob. tabelę aneksową 5).

Przewidywania

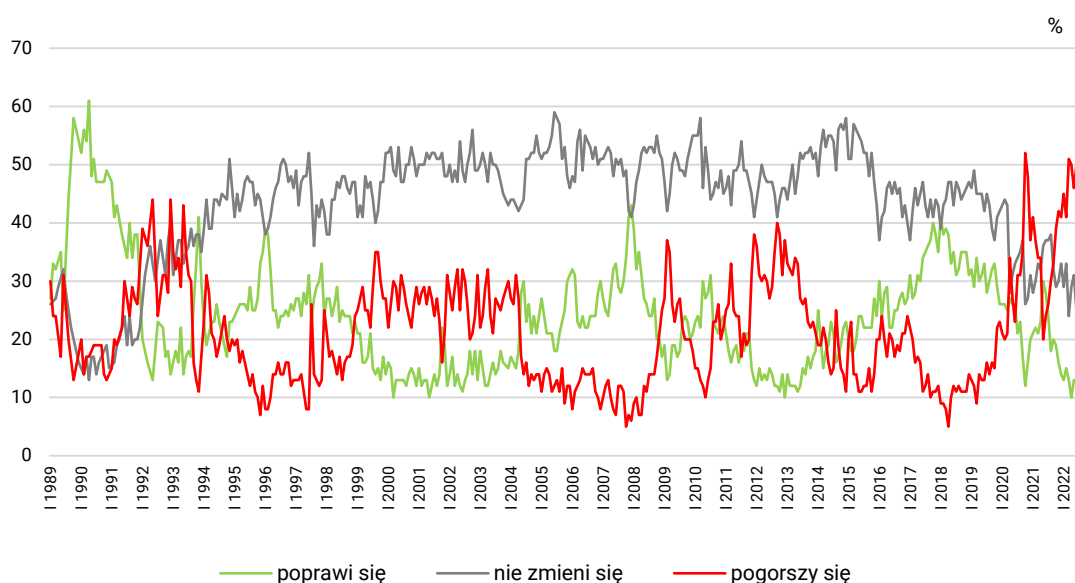
W lipcowych prognozach na najbliższy rok widać potrzebę stabilizacji sytuacji gospodarczej. Zmniejszył się odsetek przewidujących, że sytuacja się pogorszy (47%, o 3 punkty procentowe mniej niż w czerwcu) i wzrósł uważających, że się nie zmieni (28%, o 3 punkty więcej niż poprzednio). Więcej niż co dziesiąty ankietowany jest zdania, że stan polskiej gospodarki poprawi się (13%, bez zmian).

TABELA 9

Czy, Pana(i) zdaniem, w ciągu najbliższego roku sytuacja gospodarcza w Polsce:	Wskazania respondentów według terminów badań													
	2021							2022						
	VI	VII	VIII	IX	X	XI	XII	I	II	III	IV	V	VI	VII
	w procentach													
– poprawi się	28	24	18	20	19	16	14	13	15	13	10	13	13	13
– nie zmieni się	37	37	38	32	29	30	33	29	33	24	29	31	25	28
– pogorszy się	24	26	30	33	39	42	41	45	41	51	50	46	50	47
Trudno powiedzieć	11	13	14	15	13	11	12	12	11	13	10	11	12	12

CBOS

RYS. 6. Czy, Pana(i) zdaniem, w ciągu najbliższego roku sytuacja gospodarcza w Polsce:



Pominięto odpowiedzi „Trudno powiedzieć”

SYTUACJA WŁASNA BADANYCH I MATERIALNE WARUNKI ŻYCIA

Oceny

W porównaniu z ubiegłym miesiącem pogorszyły się oceny jakości życia rodzin oraz sytuacji bytowej gospodarstw domowych. Choć niezmiennie większość Polaków uważa, że im i ich rodzinom żyje się dobrze (51%, o 4 punkty procentowe mniej niż w czerwcu), to zanotowany w lipcu wynik jest najniższy od lutego br. Wzrosła liczba oceniających obecne warunki życia swojej rodziny jako ani dobre, ani złe (41%, o 4 punkty więcej niż miesiąc temu), nieznacznie wzrósł także odsetek deklarujących, że są one złe (8%, o 1 punkt procentowy więcej niż poprzednio).

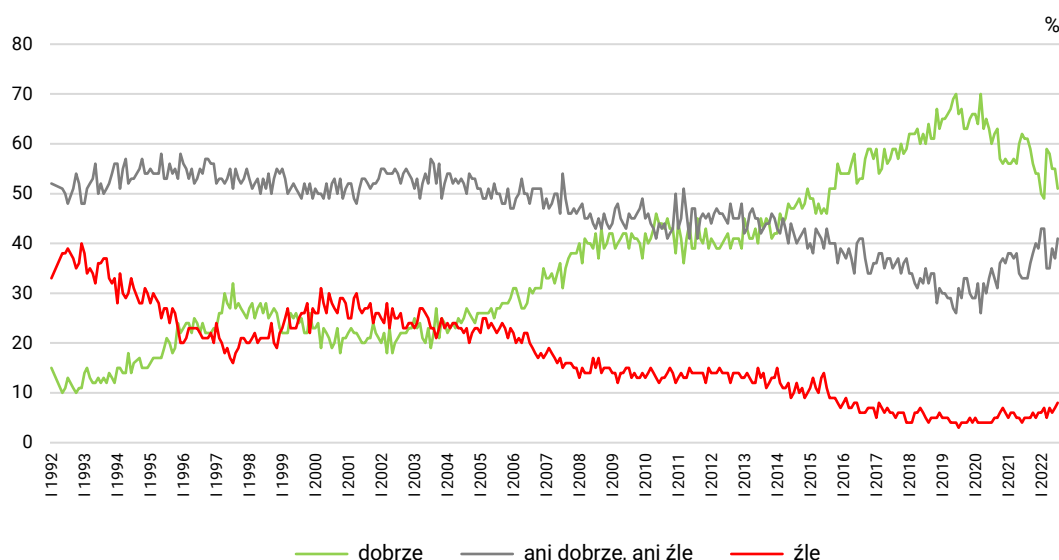
TABELA 10

Czy obecnie Panu(i) i Pana(i) rodzinie żyje się:	Wskazania respondentów według terminów badań													
	2021							2022						
	VI	VII	VIII	IX	X	XI	XII	I	II	III	IV	V	VI	VII
	w procentach													
– dobrze	62	61	61	59	56	54	54	50	49	59	58	55	55	51
– ani dobrze, ani źle	34	33	33	36	38	40	39	43	43	35	35	39	37	41
– źle	4	5	5	5	6	5	6	6	7	5	7	6	7	8

Pominięto odpowiedzi „Trudno powiedzieć”

CBOS

RYS. 7. Czy obecnie Panu(i) i Pana(i) rodzinie żyje się:



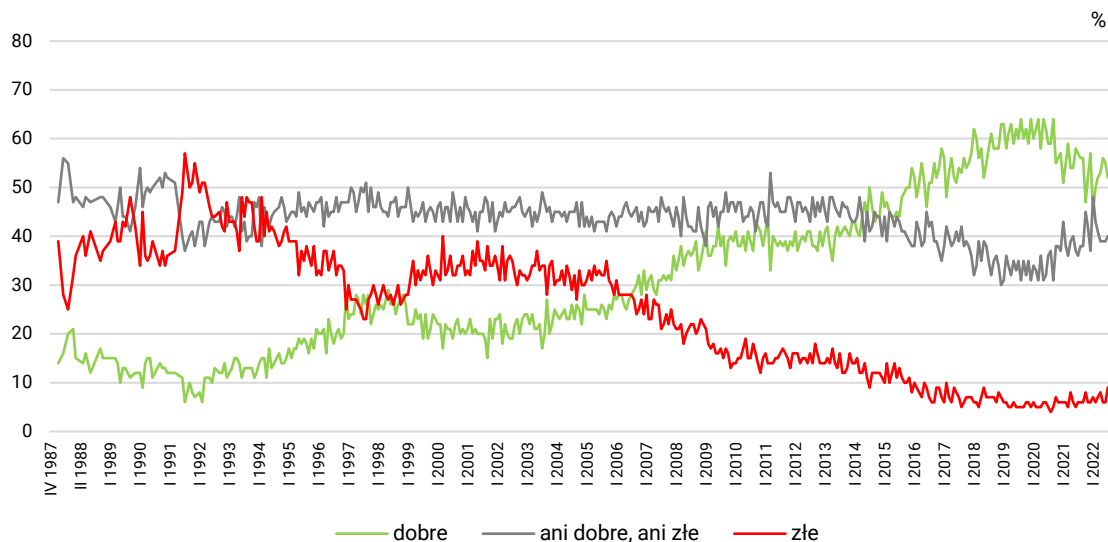
Pomięto odpowiedzi „Trudno powiedzieć”

Pesymizm widoczny jest również w ocenie warunków materialnych gospodarstw domowych. Zmalał odsetek określających je jako dobre (52% wobec 55%), a zwiększył się oceniających je jako ani dobre, ani złe (40% wobec 39%) oraz twierdzących, że są złe (9% wobec 6%).

TABELA 11

Jak Pan(i) ocenia obecne warunki materialne swojego gospodarstwa domowego? Czy są one:	Wskazania respondentów według terminów badań													
	2021							2022						
	VI	VII	VIII	IX	X	XI	XII	I	II	III	IV	V	VI	VII
	w procentach													
– dobre	58	57	56	56	47	52	57	45	50	52	53	56	55	52
– ani dobre, ani złe	37	36	38	38	45	42	37	48	43	41	39	39	39	40
– złe	5	6	6	6	8	6	6	7	6	7	8	6	6	9

RYS. 8. Jak Pan(i) ocenia obecne warunki materialne swojego gospodarstwa domowego?
Czy są one:



Oceny sytuacji własnej Polaków i ich rodzin oraz postrzeganie warunków materialnych gospodarstw domowych w dużym stopniu zależy od dochodów przypadających na osobę w rodzinie. Spośród osób o miesięcznych dochodach wynoszących co najmniej 4000 zł *per capita* 70% wyraża zadowolenie z jakości życia rodziny i 70% dobrze ocenia swoje warunki materialne. Warto zauważyć, że częściej zadowolenie z jakości życia deklarują pracownicy administracyjno-biurowi i gospodynie domowe (po 62%), a z warunków materialnych swoich gospodarstw domowych – uczniowie i studenci (66%) – zob. tabele aneksowe 7 i 9.

Przewidywania

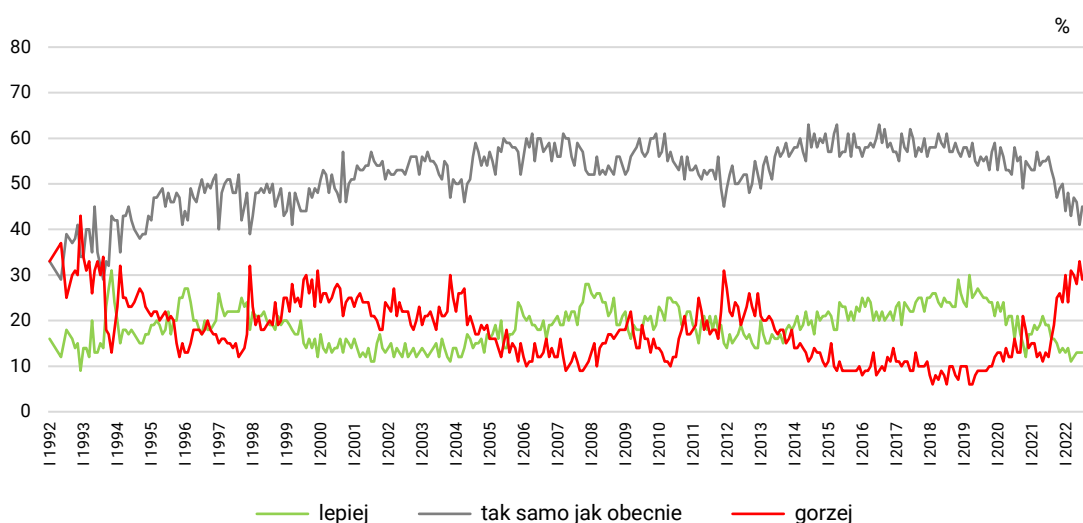
W kwestii dotyczącej jakości życia badani najczęściej prognozują brak zmian (45%, o 4 punkty procentowe więcej niż w czerwcu). Blisko co trzeci ankietowany obawia się pogorszenia w tym aspekcie (29%, o 4 punkty mniej niż w czerwcu), a więcej niż co dziesiąty ma nadzieję na poprawę (13%, bez zmian).

TABELA 12

Jak Pan(i) sądzi, czy za rok Panu(i) i Pana(i) rodzinie będzie się żyło:	Wskazania respondentów według terminów badań													
	2021							2022						
	VI	VII	VIII	IX	X	XI	XII	I	II	III	IV	V	VI	VII
	w procentach													
– lepiej	19	19	16	16	15	13	14	13	14	11	12	13	13	13
– tak samo	55	56	53	51	47	49	50	44	48	43	47	46	41	45
– gorzej	13	12	16	19	25	26	24	30	24	31	30	28	33	29
Trudno powiedzieć	13	13	15	14	13	12	12	13	14	15	12	13	13	13

CBOS

RYS. 9. Jak Pan(i) sądzi, czy za rok Panu(i) i Pana(i) rodzinie będzie się żyło:



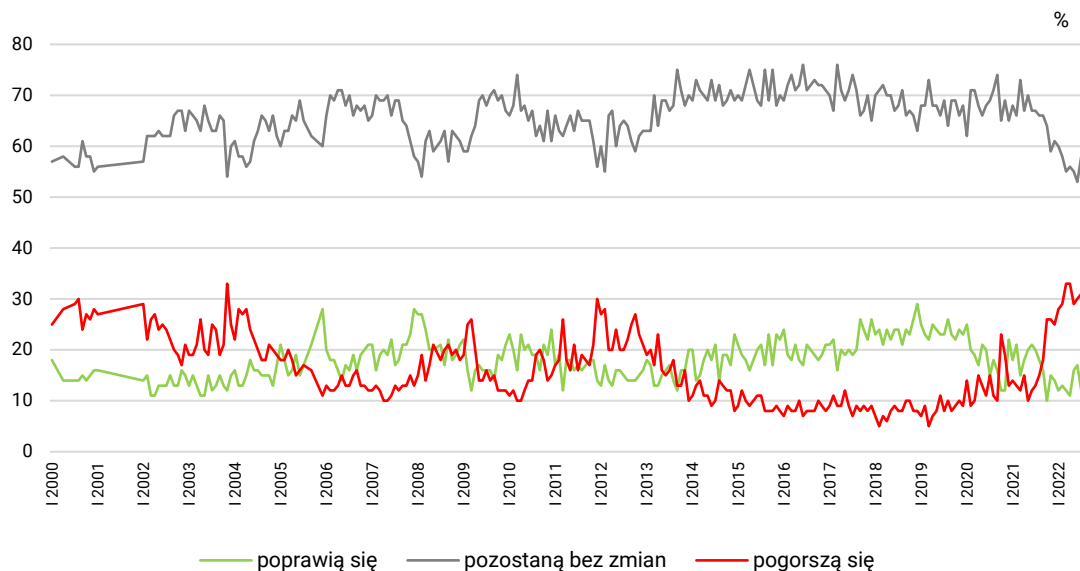
Pomięto odpowiedzi „Trudno powiedzieć”

W stosunku do czerwca pogorszyły się przewidywania warunków materialnych gospodarstw domowych. Nadal większość Polaków nie zakłada zmian w tym obszarze (wzrost o 5 punktów, do 58%). Blisko co trzeci badany prognozuje możliwość pogorszenia się sytuacji materialnej swojego gospodarstwa (31%, wzrost o 1 punkt), a więcej niż co dziesiąty liczy na poprawę (12%, o 5 punktów mniej niż w czerwcu).

TABELA 13

Jak Pan(i) sądzi, czy w ciągu najbliższego roku warunki materialne Pana(i) gospodarstwa domowego:	Wskazania respondentów według terminów badań													
	2021							2022						
	VI	VII	VIII	IX	X	XI	XII	I	II	III	IV	V	VI	VII
	w procentach													
– poprawią się	21	20	18	16	10	15	14	12	13	12	11	16	17	12
– pozostaną bez zmian	67	67	66	66	64	59	61	60	58	55	56	55	53	58
– pogorszą się	12	13	15	18	26	26	25	28	29	33	33	29	30	31

RYS. 10. Jak Pan(i) sądzi, czy w ciągu najbliższego roku warunki materialne Pana(i) gospodarstwa domowego:



W lipcu w nastrojach społecznych widać utrzymujący się wysoki poziom zaniepokojenia stanem polskiej gospodarki, który jest efektem rosnącej inflacji. Respondenci prognozują, że w ciągu najbliższego roku sytuacja gospodarcza w Polsce nie zmieni się lub nawet się pogorszy. Odnotowaliśmy wzrost pesymizmu w ocenach i prognozach dotyczących sytuacji bytowej gospodarstw domowych oraz w ocenach jakości życia rodzin. Niezmiennie duży odsetek respondentów postrzega aktualną sytuację polityczną w sposób negatywny.

Opracowała

Edyta Umańska