

Nastroje na rynku pracy na początku lipca

Znak jakości przyznany CBOS przez
Organizację Firm Badania Opinii i Rynku na rok 2022



Fundacja Centrum Badania Opinii Społecznej
ul. Świętojerska 5/7, 00-236 Warszawa
e-mail: sekretariat@cbos.pl; info@cbos.pl
<http://www.cbos.pl>
(48 22) 629 35 69

SPIS TREŚCI

Sytuacja w zakładach pracy.....	1
Oceny	1
Przewidywania.....	3
Bezpieczeństwo zatrudnienia	4
Ocena lokalnych rynków pracy	6

Opinie o sytuacji w zakładach pracy i na lokalnych rynkach pracy są zbliżone do notowanych w ubiegłym miesiącu. Nie zmieniło się także znacząco postrzegane bezpieczeństwo zatrudnienia¹.

SYTUACJA W ZAKŁADACH PRACY

Oceny

Po rejestrowanym w czerwcu dość wyraźnym pogorszeniu ocen aktualnej sytuacji w zakładach pracy notujemy dalsze, choć już tylko niewielkie, zmiany na gorsze. Odsetek osób postrzegających obecną sytuację w swoim miejscu pracy jako dobrą zmniejszył się o 2 punkty procentowe (z 58% do 56%). Przybyło (z 30% do 32%) opisujących ją jako średnią – ani dobrą, ani złą. Tak samo jak miesiąc temu co dziesiąty pracujący zarobkowo (10%) sytuację w swoim miejscu pracy ocenił jako złą.

TABELA 1

Jak Pan(i) ogólnie ocenia obecną sytuację w Pana(i) zakładzie pracy? Czy jest ona:	Wskazania respondentów pracujących zarobkowo* według terminów badań													
	2021							2022						
	VI	VII	VIII	IX	X	XI	XII	I	II	III	IV	V	VI	VII
N*	685	649	642	669	649	610	601	633	599	614	578	615	595	609
	w procentach													
– dobra	63	63	56	57	60	58	58	57	55	59	60	63	58	56
– ani dobra, ani zła	27	26	31	27	25	26	28	30	31	28	26	25	30	32
– zła	8	8	11	11	13	12	11	10	12	10	11	10	10	10
Trudno powiedzieć/ Odmowa odpowiedzi	2	3	3	5	3	4	2	3	2	3	3	2	2	2

* Dotyczy osób pracujących zarobkowo, także rolników oraz emerytów i rencistów pracujących w niepełnym wymiarze godzin

¹ Badanie „Aktualne problemy i wydarzenia” (387) przeprowadzono w ramach procedury mixed-mode na reprezentatywnej imiennej próbie pełnoletnich mieszkańców Polski, wylosowanej z rejestru PESEL.

Każdy respondent wybierał samodzielnie jedną z metod:

– wywiad bezpośredni z udziałem ankietera (metoda CAPI),

– wywiad telefoniczny po skontaktowaniu się z ankieterem CBOS (CATI) – dane kontaktowe respondent otrzymywał w liście zapowiadnym od CBOS,

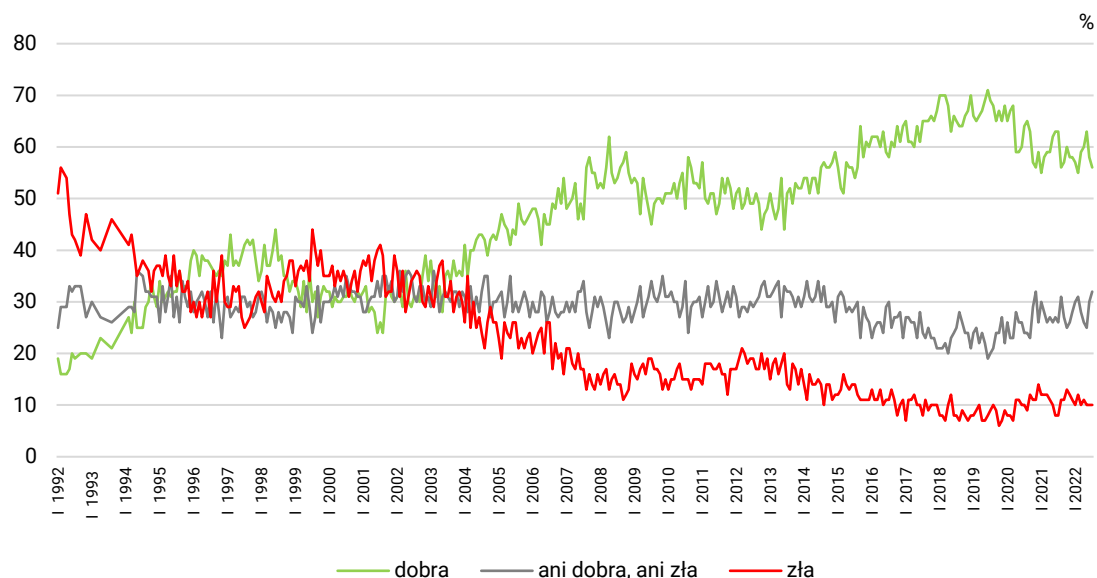
– samodzielne wypełnienie ankiety internetowej (CAWI), do której dostęp był możliwy na podstawie loginu i hasła przekazanego respondentowi w liście zapowiadnym od CBOS.

We wszystkich trzech przypadkach ankieta miała taki sam zestaw pytań oraz strukturę. Badanie zrealizowano w dniach od 27 czerwca do 7 lipca 2022 roku na próbie liczącej 1084 osoby (w tym: 62,1% metodą CAPI, 23,4% – CATI i 14,5% – CAWI).

CBOS realizuje badania statutowe w ramach opisanej wyżej procedury od maja 2020 roku, w każdym przypadku podając proporcje wywiadów bezpośrednich, telefonicznych i internetowych.

RYS. 1. Jak Pan(i) ogólnie ocenia obecną sytuację w Pana(i) zakładzie pracy?*

Czy jest ona:



* Odpowiedzi osób pracujących zarobkowo. Pominięto odpowiedzi „Trudno powiedzieć” i odmowy odpowiedzi

Oceny obecnej sytuacji w zakładach pracy różnicuje sektor własności. Podobnie jak w ubiegłych miesiącach w lipcu względnie najmniej zadowoleni z sytuacji w swoim miejscu pracy są pracujący w prywatnych gospodarstwach rolnych, niemniej jednak także wśród nich więcej jest ocen pozytywnych (41%) niż negatywnych (27%). W sektorach pozarolniczych odsetek wyrażających zadowolenie jest znacząco wyższy: od 54% wśród pracujących w instytucjach publicznych lub w zakładach państwowych (w tym w jednoosobowych spółkach Skarbu Państwa) do 60% wśród zatrudnionych w spółkach właścicieli prywatnych i państwa. Choć odsetek dobrze oceniających sytuację w zakładzie pracy wśród pracujących w firmach prywatnych poza rolnictwem (57% ocen pozytywnych) nie odbiega od wartości dla ogółu, to mniej niż przeciętnie są zadowoleni właściciele firm: 47% z nich określa obecną sytuację firmy jako dobrą, a 19% jako złą.

Postrzeganie sytuacji w zakładzie pracy wiąże się z oceną warunków materialnych własnego gospodarstwa domowego. Zadowoleni z warunków bytu z reguły dobrze oceniają sytuację w swoim miejscu pracy (67%), żyjący w złych warunkach częściej wypowiadają się o niej negatywnie (39%) niż pozytywnie (22%).

Przewidywania

Stabilne pozostają przewidywania dotyczące sytuacji w zakładzie pracy w ciągu najbliższego roku. Tak samo jak w czerwcu pogorszenia spodziewa się 16% pracujących zarobkowo, a poprawy – 14%. Większość (62%, o 2 punkty więcej niż miesiąc temu) sądzi, że w ciągu najbliższych dwunastu miesięcy sytuacja w ich miejscu pracy nie zmieni się.

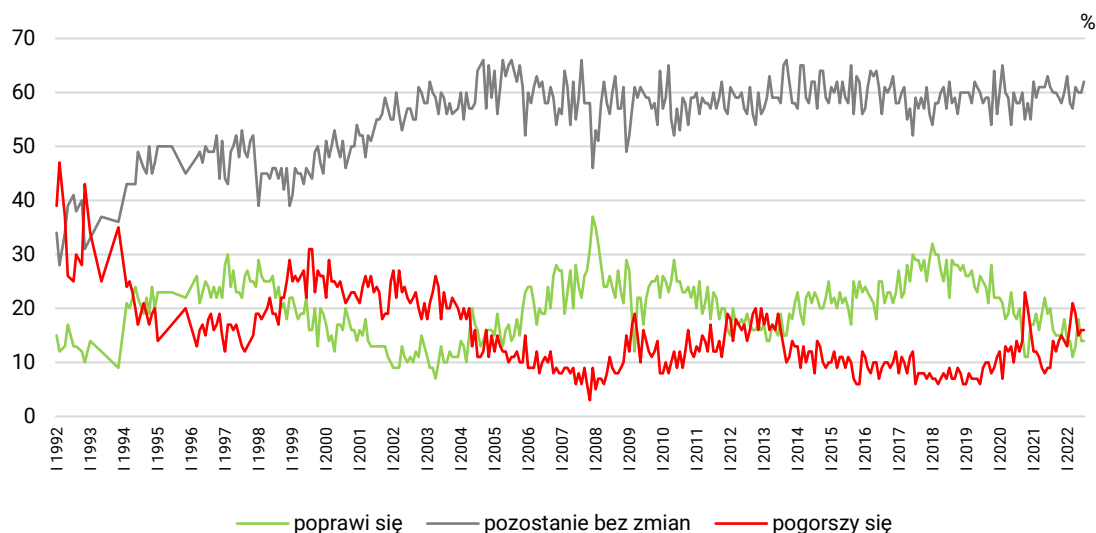
TABELA 2

Czy, Pana(i) zdaniem, w ciągu najbliższego roku sytuacja w Pana(i) zakładzie pracy:	Wskazania respondentów pracujących zarobkowo* według terminów badań													
	2021						2022							
	VI	VII	VIII	IX	X	XI	XII	I	II	III	IV	V	VI	VII
	N*	685	649	642	669	649	610	601	633	599	614	578	615	595
w procentach														
– poprawi się	19	20	16	15	15	15	18	14	14	11	13	18	14	14
– pozostanie bez zmian	63	61	60	60	59	58	60	63	58	57	61	60	60	62
– pogorszy się	9	9	14	12	14	15	14	13	17	21	19	15	16	16
Trudno powiedzieć/ Odmowa odpowiedzi	9	10	11	13	12	12	8	10	10	11	8	7	10	8

* Dotyczy osób pracujących zarobkowo, także rolników oraz emerytów i rencistów pracujących w niepełnym wymiarze godzin

CBOS

RYS. 2. Czy, Pana(i) zdaniem, w ciągu najbliższego roku sytuacja w Pana(i) zakładzie pracy*:



* Odpowiedzi respondentów pracujących zarobkowo. Pominięto odpowiedzi „Trudno powiedzieć” i odmowy odpowiedzi

Prognozy dotyczące rozwoju sytuacji w zakładach pracy respondentów w ciągu najbliższego roku najbardziej różnicuje ocena jej stanu aktualnego. Im gorsza postrzegana sytuacja w miejscu pracy respondenta, tym bardziej pesymistyczne przewidywania na przyszłość. Dobrze lub średnio oceniający sytuację w zakładzie pracy oczekują na ogół stabilizacji, zaś wśród niezadowolonych największa grupa spodziewa się pogorszenia.

TABELA 3

Jak Pan(i) ogólnie ocenia obecną sytuację w Pana(i) zakładzie pracy? Czy jest ona:	Czy, Pana(i) zdaniem, w ciągu najbliższego roku, sytuacja w Pana(i) zakładzie pracy*:			
	poprawi się	pozostanie bez zmian	pogorszy się	Trudno powiedzieć/ Odmowa odpowiedzi
	w procentach			
– dobra	16	70	8	6
– ani dobra, ani zła	13	58	20	9
– zła	7	36	47	10

* Odpowiedzi osób pracujących zarobkowo, także rolników oraz emerytów i rencistów pracujących w niepełnym wymiarze godzin (N=609)

Prognozy stabilizacji sytuacji w miejscu pracy przeważają wśród pracujących we wszystkich sektorach własności. Nieco więcej niż przeciętnie pesymistów jest wśród pracujących w prywatnych gospodarstwach rolnych, spośród których co czwarty spodziewa się pogorszenia. Biorąc pod uwagę grupy społeczno-zawodowe, widać, że szczególnie często niepokój wyrażają biorący udział w badaniu właściciele firm – więcej niż co trzeci z nich (35%) przewiduje pogorszenie.

BEZPIECZEŃSTWO ZATRUDNIENIA

Od marca tego roku oceny bezpieczeństwa zatrudnienia pozostają dość stabilne. Ogółem co piąty pracujący zarobkowo (20%) bierze pod uwagę możliwość utraty obecnej pracy (zwolnienia, upadku/likwidacji zakładu pracy, gospodarstwa itp.), a ponad trzy czwarte (76%) deklaruje mniejsze lub większe poczucie bezpieczeństwa w tym względzie.

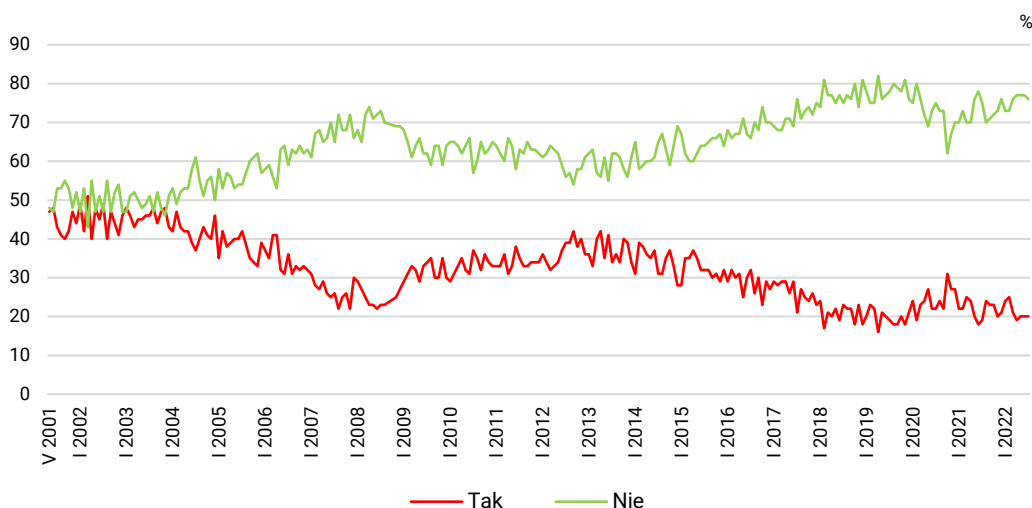
TABELA 4

Czy liczy się Pan(i) z możliwością utraty obecnej pracy (zwolnienia, bankructwa, upadku, likwidacji zakładu, gospodarstwa itp.)?	Wskazania osób pracujących zarobkowo* według terminów badań																									
	2021						2022																			
	VII (N=649)	VIII (N=642)	IX (N=669)	X (N=649)	XI (N=610)	XII (N=601)	I (N=633)	II (N=599)	III (N=614)	IV (N=578)	V (N=615)	VI (N=595)	VII (N=609)													
	w procentach																									
Bardzo poważnie się z tym liczę	4	19	5	24	4	23	5	23	3	20	5	21	5	24	7	25	4	21	5	19	4	20	3	20	4	20
Raczej tak	15		19		19		18		17		16		19		18		17		14		16		17		16	
Raczej nie	37		34		35		35		36		40		38		39		40		45		40		44		41	
Nie, to mało prawdopodobne	38	75	35	69	36	71	37	72	37	73	36	76	35	73	34	73	36	76	32	77	37	77	33	77	35	76
Trudno powiedzieć/ Odmowa odpowiedzi	6	6	6	6	5	5	6	6	7	7	3	3	3	3	3	3	4	4	4	4	3	3	4	4	4	4

* Dotyczy osób pracujących zarobkowo, także rolników oraz emerytów i rencistów pracujących w niepełnym wymiarze godzin

CBOS

RYS. 3. Czy liczy się Pan(i) z możliwością utraty obecnej pracy (zwolnienia, bankructwa, upadku, likwidacji zakładu, gospodarstwa itp.)?*



Zsumowano odsetki odpowiedzi: „Bardzo poważnie się z tym liczę” i „Raczej tak” (Tak) oraz „Nie, to mało prawdopodobne” i „Raczej nie” (Nie). Pominięto odpowiedzi „Trudno powiedzieć” i odmowy odpowiedzi

* Uwaga: pytanie zadawano respondentom pracującym zarobkowo, łącznie z rolnikami i osobami pomagającymi w prowadzeniu gospodarstwa rolnego oraz pracującymi na własny rachunek poza rolnictwem

Obawy przed możliwością utraty pracy wiążą się z ocenami i – przede wszystkim – przewidywaniami dotyczącymi sytuacji w zakładzie pracy. Z ewentualnością utraty pracy mniej lub bardziej liczą się głównie osoby źle oceniające obecną kondycję zakładu pracy (łącznie 39% z nich) oraz spodziewające się jej pogorszenia w ciągu najbliższego roku (44%).

TABELA 5

Czy, Pana(i) zdaniem, w ciągu najbliższego roku, sytuacja w Pana(i) zakładzie pracy:	Czy liczy się Pan(i) z możliwością utraty obecnej pracy (zwolnienia, bankructwa, upadku, likwidacji zakładu, gospodarstwa itp.)?*				
	Bardzo poważnie się z tym liczę	Raczej tak	Raczej nie	Nie, to mało prawdopodobne	Trudno powiedzieć
	w procentach				
poprawi się	1	19	36	40	4
pozostanie bez zmian	2	10	45	40	3
pogorszy się	13	31	35	16	5
Trudno powiedzieć	10	23	25	35	7

* Odpowiedzi osób pracujących zarobkowo (N=609)

Deklaracje w tej kwestii różnicują dochody osobiste oraz ocena warunków życia. Częściej niż przeciętnie utraty obecnej pracy obawiają się osoby najmniej zarabiające: mające na rękę mniej niż 2000 zł (33%) oraz badani źle oceniający warunki materialne swojego gospodarstwa domowego (37%). Biorąc pod uwagę sektor własności, widać, że częściej niż przeciętnie ewentualność utraty pracy biorą pod uwagę osoby pracujące w sektorze prywatnym poza rolnictwem (30%). Co ciekawe, stosunkowo często z możliwością utraty obecnego zatrudnienia liczą się ludzie młodzi, do 24 roku życia (36%) oraz mieszkańcy największych miast (34%), a więc – jak można sądzić – osoby bardziej mobilne zawodowo.

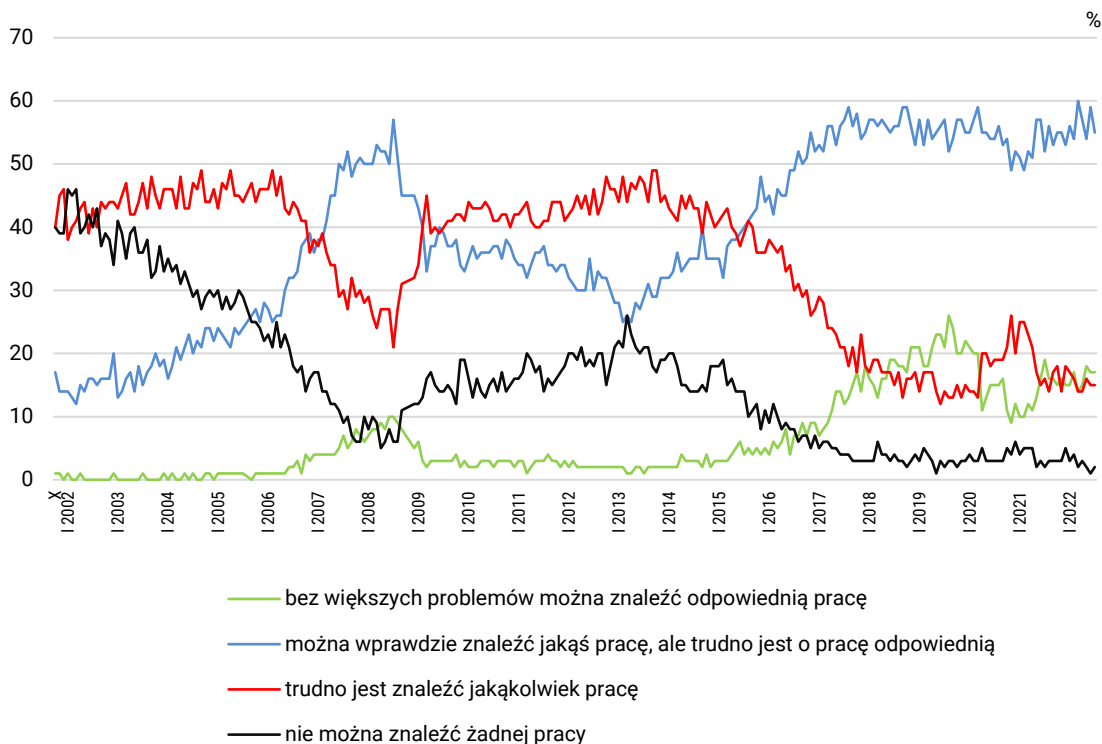
OCENA LOKALNYCH RYNKÓW PRACY

Nieco gorsza niż w czerwcu jest ocena sytuacji na lokalnym rynku pracy. Odsetek badanych uważających, że w ich miejscowości lub okolicy można znaleźć pracę zmniejszył się z 76% do 72%. Większość z tych osób (co stanowi 55% ogółu badanych) sądzi, że można tam wprawdzie znaleźć jakąś pracę, ale trudno jest o pracę odpowiednią. Negatywnie sytuację na lokalnym rynku pracy ocenia ogółem 17% ankietowanych. Odsetek ten jest bardzo zbliżony do notowanego poprzednio (16%).

TABELA 6

Jak określił(a)by Pan(i) sytuację na rynku pracy w Pana(i) miejscowości lub okolicy? Czy, Pana(i) zdaniem, obecnie:	Wskazania respondentów według terminów badań													
	2021							2022						
	VI	VII	VIII	IX	X	XI	XII	I	II	III	IV	V	VI	VII
	w procentach													
– bez większych problemów można znaleźć odpowiednią pracę	16	19	16	16	15	16	15	15	17	14	15	18	17	17
– można wprawdzie znaleźć jakąś pracę, ale trudno jest o pracę odpowiednią	57	52	56	53	55	55	53	56	54	60	57	54	59	55
– trudno jest znaleźć jakąkolwiek pracę	15	16	14	17	18	14	18	17	16	14	14	16	15	15
– nie można znaleźć żadnej pracy	3	2	3	3	3	3	5	3	4	2	3	2	1	2
Trudno powiedzieć/ Odmowa odpowiedzi	9	11	11	11	9	12	10	9	9	10	11	10	8	11

RYS. 4. Jak określił(a)by Pan(i) sytuację na rynku pracy w Pana(i) miejscowości lub okolicy? Czy, Pana(i) zdaniem, obecnie:



Pominięto odpowiedzi „Trudno powiedzieć” i odmowy odpowiedzi

Postrzeganie sytuacji na lokalnym rynku pracy do pewnego stopnia zależy od wielkości miejscowości, w której mieszkają badani: mieszkańcy wsi i małych miast, mających poniżej 20 000 ludności, częściej niż pozostali dostrzegają trudności ze znalezieniem zatrudnienia w swojej okolicy (łącznie odpowiednio: 23% i 24%). Wśród mieszkańców dużych miast deklaracje takie są kilkakrotnie rzadsze (8% mieszkańców miast liczących od 100 000 do 499 999 ludności i 6% mieszkańców największych miast). Nieco częściej niż przeciętnie trudności ze znalezieniem pracy na lokalnym rynku pracy sygnalizują osoby słabo wykształcone i mające niskie dochody (24% badanych z wykształceniem podstawowym/gimnazjalnym, 28% o dochodach osobistych netto poniżej 2000 zł) oraz ludzie młodzi, do 24 roku życia (23%), uczniowie i studenci (29%). Problemy z pracą w miejscu zamieszkania częściej niż przeciętnie zauważają rolnicy (33%) i renciści (40%) oraz osoby pracujące w niepełnym wymiarze godzin (30%). Ogólnie rzecz biorąc, trudności ze znalezieniem pracy w miejscu zamieszkania deklaruje 14% pracujących zarobkowo i 21% niepracujących.

Warto zauważyć, że dobre oceny sytuacji na rynku pracy wyraźnie dominują zarówno wśród osób, które nie spodziewają się utraty pracy, jak i wśród tych, które w mniejszym lub większym stopniu liczą się z taką ewentualnością.

TABELA 7

Czy liczy się Pan(i) z możliwością utraty obecnej pracy (zwolnienia, bankructwa, upadku, likwidacji zakładu, gospodarstwa itp.)?*	Jak określił(a)by Pan(i) sytuację na rynku pracy w Pana(i) miejscowości lub w okolicy? Czy, Pana(i) zdaniem, obecnie:				
	bez większych problemów można znaleźć odpowiednią pracę	można wprawdzie znaleźć jakąś pracę, ale trudno jest o pracę odpowiednią	trudno jest znaleźć jakąkolwiek pracę	nie można znaleźć żadnej pracy	Trudno powiedzieć
	w procentach				
Tak	14	65	17	1	3
Nie	20	61	13	1	5
Trudno powiedzieć	9	65	9	0	17

* Odpowiedzi osób pracujących zarobkowo (N=609)

Utrzymują się pozytywne oceny sytuacji na rynku pracy. Ponad połowa pracujących dobrze ocenia sytuację w swoim miejscu pracy, jednocześnie większość nie spodziewa się zmian na gorsze. Możliwość utraty obecnie wykonywanej pracy bierze pod uwagę co piąty pracujący zarobkowo. Większość z tych osób, podobnie jak większość ogółu badanych, nie dostrzega problemów ze znalezieniem pracy w swoim miejscu zamieszkania, choć na ogół nie jest to praca na miarę ich oczekiwań.

Opracowała

Beata Roguska